

Serie GPSMAP® 4000/5000

manuale dell'utente



Garmin International, Inc.
1200 East 151st Street,
Olathe, Kansas 66062, USA
Tel. (913) 397.8200 o
(800) 800.1020
Fax (913) 397.8282

Garmin (Europe) Ltd.
Liberty House
Hounslow Business Park,
Southampton, Hampshire, SO40 9RB UK
Tel. +44 (0) 870.8501241 (fuori dal Regno Unito)
0808 2380000 (nel Regno Unito)
Fax +44 (0) 870.8501251

Garmin Corporation
No. 68, Jangshu 2nd Road,
Shijr, Taipei County, Taiwan
Tel. 886/2.2642.9199
Fax 886/2.2642.9099

Tutti i diritti riservati. Nessuna sezione del presente manuale può essere riprodotta, copiata, trasmessa, distribuita, scaricata o archiviata su un supporto di memorizzazione per qualsiasi scopo senza previa autorizzazione scritta di Garmin, salvo ove espressamente indicato. Garmin autorizza l'utente a scaricare una singola copia del presente manuale su un disco rigido o su un altro supporto di memorizzazione elettronica per la visualizzazione, nonché a stampare una copia del suddetto documento o di eventuali versioni successive, a condizione che tale copia elettronica o cartacea riporti il testo completo di questa nota sul copyright. È inoltre severamente proibita la distribuzione commerciale non autorizzata del presente manuale o di eventuali versioni successive.

Le informazioni contenute nel presente documento sono soggette a modifica senza preavviso. Garmin si riserva il diritto di modificare o migliorare i prodotti e di apportare modifiche al contenuto senza obbligo di preavviso nei confronti di persone o organizzazioni. Per eventuali aggiornamenti e informazioni aggiuntive sull'uso e il funzionamento di questo e altri prodotti Garmin, visitare il sito Web Garmin (www.garmin.com).

Garmin®, il logo Garmin, GPSMAP®, AutoLocate®, TracBack®, MapSource®, BlueChart® e g2 Vision® sono marchi di Garmin Ltd. o delle relative società affiliate, registrati negli Stati Uniti o in altri paesi. UltraScroll™ è un marchio di Garmin Ltd. o delle relative società affiliate. L'uso di tali marchi non è consentito senza consenso esplicito da parte di Garmin. NMEA 2000® e il logo NMEA 2000 sono marchi registrati di National Maritime Electronics Association.





Per avvisi sul prodotto e altre informazioni importanti, consultare la guida *Informazioni importanti sulla sicurezza e sul prodotto* inclusa nella confezione.

Introduzione

Il presente manuale riporta informazioni relative ai seguenti prodotti:

- GPSMAP® 4008
- GPSMAP® 4010
- GPSMAP® 4012
- GPSMAP® 5008
- GPSMAP® 5012
- GPSMAP® 5015

Suggerimenti e collegamenti

- Per tornare alla schermata principale, premere o toccare **HOME** da qualsiasi schermata.
- Per accedere alle impostazioni aggiuntive, premere o toccare **MENU** dalle schermate principali.
- Premere e rilasciare il tasto di **accensione**  per regolare le impostazioni dello schermo.
- Tenere premuto il tasto di **accensione**  per accendere o spegnere l'unità.

Convenzioni del manuale

In questo manuale, quando viene indicato di selezionare un elemento, premere il tasto funzione sulla parte destra dello schermo (unità GPSMAP serie 4000) oppure toccare l'elemento sullo schermo (unità GPSMAP serie 5000) per selezionarlo. Nel testo, il simbolo (>) indica la necessità di selezionare ciascun elemento nell'ordine riportato. Ad esempio, se viene indicato "selezionare **Carte** > **Carta di navigazione**" è necessario premere il tasto funzione **Carte** (GPSMAP serie 4000) oppure toccare **Carte** (GPSMAP serie 5000), quindi selezionare o toccare **Carta di navigazione**.

Collegamenti rapidi

- Accensione e spegnimento dell'unità: [pagina 2](#).
- Acquisizione del segnale satellitare GPS: [pagina 3](#).
- Inserimento e rimozione delle schede SD: [pagina 4](#).
- Ripristino delle impostazioni di fabbrica: [pagina 4](#).
- Utilizzo della carta di navigazione: [pagina 6](#).
- Modifica delle impostazioni della carta: [pagina 9](#).
- Navigazione verso una destinazione: [pagina 21](#).
- Creazione di un waypoint: [pagina 23](#).
- Configurazione delle impostazioni del sistema: [pagina 32](#).
- Utilizzo del radar: [pagina 39](#).
- Utilizzo del sonar: [pagina 45](#).
- DSC (Digital Selective Calling): [pagina 49](#).
- Allarmi e messaggi: [pagina 55](#).

Sommario

Introduzione **i**
 Suggerimenti e collegamenti i
 Convenzioni del manuale i
 Collegamenti rapidi i

Operazioni preliminari **1**
 Panoramica dell'unità 1
 Accensione e spegnimento dell'unità 2
 Inizializzazione delle impostazioni dell'unità 2
 Regolazione della retroilluminazione 3
 Acquisizione del segnale satellitare GPS 3
 Inserimento e rimozione delle schede SD 4
 Ripristino delle impostazioni di fabbrica 4
 Visualizzazione delle informazioni relative al sistema 4
 Utilizzo del modo Simulatore 4
 Informazioni sulla schermata Principale 5

Utilizzo delle carte **6**
 Utilizzo della carta di navigazione 6
 Modifica delle impostazioni della carta di navigazione 9
 Utilizzo della prospettiva 3D 11
 Utilizzo della sovrapposizione del radar 12
 Utilizzo delle tracce 12
 Utilizzo di BlueChart g2 Vision 14
 Utilizzo di Mariner's Eye 3D 14
 Utilizzo di Fish Eye 3D 16
 Utilizzo delle mappe pesca 16
 Attivazione delle immagini satellitari ad alta risoluzione 17
 Visualizzazione di fotografie aeree 18
 Visualizzazione di informazioni sulle correnti 18
 Dati dettagliati su strade e punti di interesse 18
 Utilizzo della Guida automatica 18

Utilizzo di combinazioni **19**

Dove si va? **21**
 Navigazione verso una destinazione 21
 Creazione e utilizzo di waypoint 23
 Creazione e utilizzo delle rotte 25

Visualizzazione di informazioni **27**
 Visualizzazione delle informazioni sulla stazione di previsione delle maree 27
 Visualizzazione di informazioni sulla corrente 27
 Visualizzazione di informazioni celesti 28
 Visualizzazione di dati utente 28
 Visualizzazione dell'elenco DSC 30
 Visualizzazione degli indicatori motore 30
 Visualizzazione degli indicatori carburante 31
 Visualizzazione di video 31

Configurazione del chartplotter **32**
 Configurazione delle impostazioni del sistema 32
 Modifica della lingua del sistema 32
 Configurazione delle preferenze di navigazione 32
 Configurazione delle unità di misura 32

Configurazione delle impostazioni di comunicazione 33
 Impostazione degli allarmi 34
 Impostazione dell'allarme carburante totale a bordo 35
 Configurazione di La mia imbarcazione 35
 Configurazione di altre navi 36

Utilizzo di Garmin Marine Network **37**
 Visualizzazione di dispositivi Garmin Marine Network collegati 38

Utilizzo del radar **39**
 Utilizzo della modalità crociera 40
 Utilizzo della modalità sentinella 40
 Puntamento del radar 41
 Informazioni sulla schermata di sovrapposizione del radar 42
 Come ottenere prestazioni di visualizzazione del radar ottimali 42
 Regolazione degli indicatori VRM e EBL 43
 Configurazione di altre navi nella schermata Radar 43
 Configurazione avanzata del radar 44

Utilizzo del sonar **45**
 Informazioni sulla schermata Pieno schermo 45
 Informazioni sulla schermata Zoom diviso 45
 Informazioni sulla schermata Frequenza divisa 46
 Comprendere il registro di Temperatura 46
 Impostazione del sonar 47
 Impostazioni avanzate del sonar 48

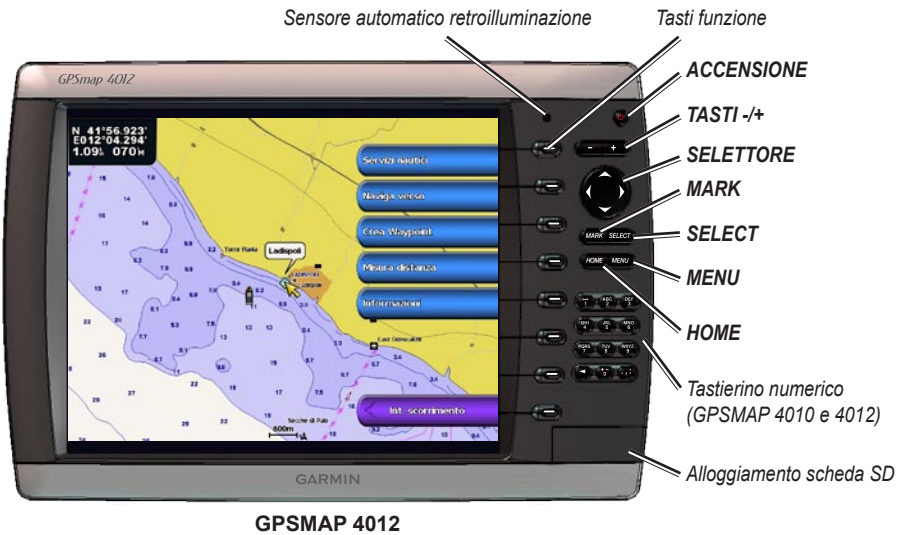
DSC (Digital Selective Calling) **49**
 Utilizzo del chartplotter con una radio VHF 49
 Aggiunta di un contatto DSC 49
 Visualizzazione dell'elenco DSC 50
 Ricezione di chiamate di emergenza 50
 Chiamate di emergenza Uomo a mare effettuate da una radio VHF 50
 Chiamate di emergenza Uomo a mare effettuate dal chartplotter 50
 Tracciamento della posizione 51
 Esecuzione di una chiamata individuale normale 52
 Chiamata a un bersaglio AIS 52

Appendice **53**
 Specifiche 53
 Calibrazione del touchscreen 54
 Acquisizione di schermate 54
 Allarmi e messaggi 55
 Registrazione del prodotto 57
 Come contattare Garmin 57
 Dichiarazione di conformità (DoC) 57
 Contratto di licenza software 57
 NMEA 0183 e NMEA 2000 58

Indice **59**

Operazioni preliminari

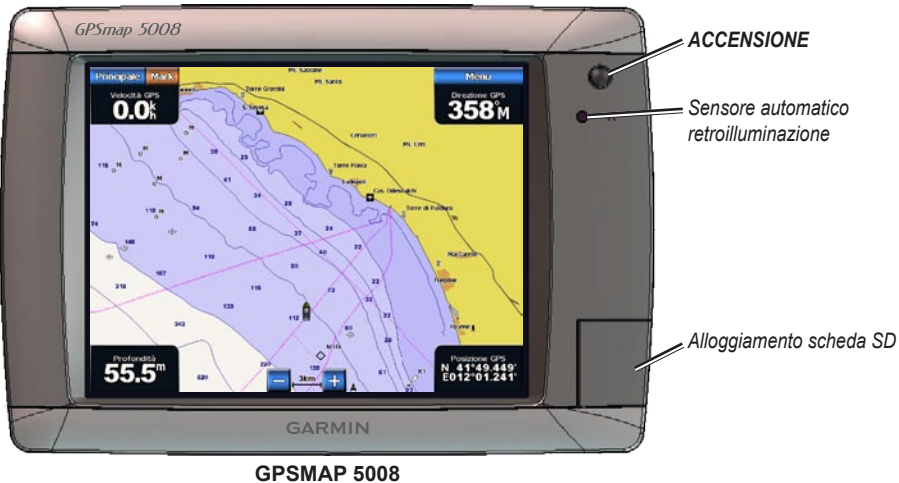
Panoramica dell'unità



GPSMAP 4012



NOTA: utilizzare i tasti funzione per selezionare le voci di menu sull'unità GPSMAP serie 4000. Toccare le voci di menu sulla schermata dell'unità GPSMAP serie 5000 per selezionarle.



GPSMAP 5008



Accensione e spegnimento dell'unità

Per accendere l'unità, premere e rilasciare il tasto **di accensione** . Quando la schermata di avviso viene visualizzata, premere **Accenso** per aprire la schermata principale.



NOTA: quando si accende l'unità per la prima volta, è necessario seguire una procedura di impostazione. Vedere "Inizializzazione delle impostazioni dell'unità".

Per spegnere l'unità, tenere premuto il tasto **di accensione** .



Schermata di avviso



Schermata principale

Inizializzazione delle impostazioni dell'unità

Quando si accende l'unità per la prima volta, è necessario configurare una serie di impostazioni iniziali. Queste impostazioni dovranno essere riconfigurate in caso di ripristino delle impostazioni di fabbrica.



NOTA: è possibile modificare le impostazioni successivamente utilizzando la schermata Configura.

Lingua: consente di selezionare la lingua da visualizzare sullo schermo.

Benvenuto: selezionare **OK**.

Formato di posizione: consente di specificare il sistema di coordinate da utilizzare nelle letture di posizione.

Formato orario: consente di specificare il formato dell'ora (**12 ore**, **24 ore** o **UTC**).


Fuso orario: consente di selezionare il fuso orario.

Unità: consente di specificare le unità per le misurazioni su schermo come **Miglia**, **Metrico** oppure **Nautiche**.

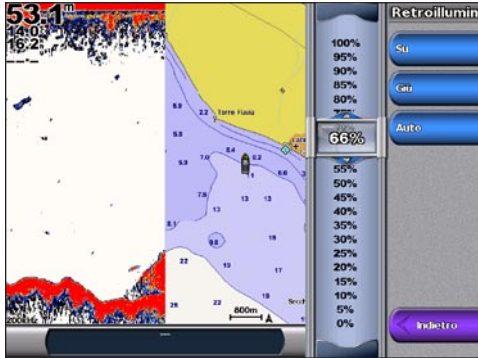
Profondità sicura minima: consente di selezionare la profondità sicura minima per la propria imbarcazione. Per ulteriori informazioni, fare riferimento alle specifiche relative alla propria imbarcazione.

Ingombro verticale minimo: consente di selezionare l'ingombro verticale minimo della propria imbarcazione. Per ulteriori informazioni, fare riferimento alle specifiche relative alla propria imbarcazione.

Regolazione della retroilluminazione


1. Premere e rilasciare il tasto di **accensione** .
2. Selezionare **Retroilluminaz.**

Per consentire la regolazione automatica della retroilluminazione in base alla luce dell'ambiente, selezionare **Automatico**.





Per regolare manualmente la retroilluminazione, selezionare **Su** o **Giù**, utilizzare il **SELETTORE** (GPSMAP serie 4000), oppure toccare e trascinare la barra di luminosità (GPSMAP serie 5000).

Per regolare il modo colore:

1. Premere e rilasciare il tasto di **accensione** .
2. Selezionare **Modo Colore**.
3. Selezionare **Colori diurni**, **Colori notturni** o **Auto**.

Acquisizione del segnale satellitare GPS

Quando si accende l'unità, il ricevitore GPS riceve i dati del satellite e ne stabilisce la posizione attuale.

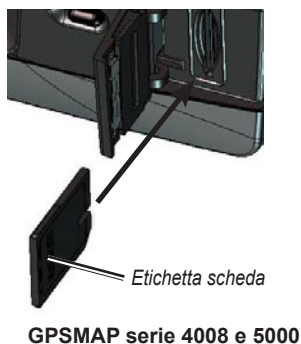
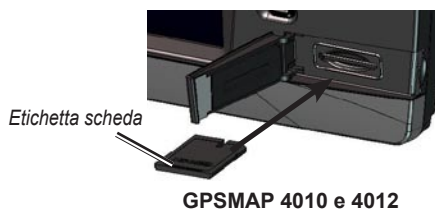
Quando l'unità acquisisce il segnale del satellite, gli indicatori di potenza del segnale nella parte superiore della schermata principale sono verdi . Quando l'unità perde il segnale del satellite, gli indicatori scompaiono  e nell'icona di posizione viene visualizzato un punto interrogativo intermittente.

Per ulteriori informazioni sul ricevitore GPS, visitare il sito Web Garmin® www.garmin.com/aboutGPS.

Inserimento e rimozione delle schede SD

L'unità supporta le cartucce Secure Digital (SD). Inserire la scheda SD opzionale BlueChart® g2 Vision® per visualizzare immagini satellitari ad alta risoluzione e foto aeree di riferimento di porti, città portuali, porti turistici e altri punti di interesse. Se si inserisce una scheda SD vuota, è possibile trasferire dati come waypoint, rotte e tracce a un'altra unità Garmin compatibile o al computer. L'alloggiamento della scheda SD si trova nell'angolo inferiore destro dell'unità.

Per inserire la scheda SD, aprire lo sportello di accesso e premere la scheda SD finché non scatta in posizione. Premere di nuovo la scheda per rilasciarla ed estrarla dal chartplotter.



Ripristino delle impostazioni di fabbrica

È possibile ripristinare le impostazioni di fabbrica dell'unità.



ATTENZIONE: questa procedura elimina le informazioni inserite dall'utente.

Per ripristinare le impostazioni di fabbrica:

1. Dalla schermata principale, selezionare **Configura > Sistema > Informazioni sul Sistema**.
2. Selezionare **Impostazioni di fabbrica**.
3. Selezionare **Azzera** per ripristinare le impostazioni di fabbrica o **Indietro** per annullare.

Visualizzazione delle informazioni relative al sistema

È possibile visualizzare la versione del software, della mappa di base e il numero ID del chartplotter. Tali informazioni sono necessarie per aggiornare il software del sistema o per acquistare dati mappa aggiuntivi.

Dalla schermata principale, selezionare **Configura > Sistema > Informazioni sul Sistema**.

Utilizzo del modo Simulatore

Il modo Simulatore consente di disattivare il ricevitore in luoghi chiusi o per fare pratica. Quando è impostato il modo Simulatore, l'unità non rileva il segnale satellitare.



ATTENZIONE: non cercare di navigare in modo Simulatore, perché il ricevitore GPS è disattivato. Gli indicatori di potenza del segnale che appaiono sono simulazioni e non rappresentano l'effettiva potenza del segnale satellitare.

Per attivare il modo Simulatore:

1. Dalla schermata principale, selezionare **Configura > Sistema > Simulatore > Attivo**.
2. Selezionare **Impostazioni** per impostare velocità, controllo traccia, posizione, data e ora del simulatore.

Informazioni sulla schermata Principale

La schermata principale consente di accedere a tutte le altre schermate. Per tornare alla schermata principale, selezionare **Home** da qualsiasi schermata.



NOTA: le opzioni di questa schermata variano in base al tipo di unità. Quando si aggiunge un hardware alla rete per la navigazione Garmin, vengono visualizzate informazioni aggiuntive.



Schermata principale GPSMAP serie 4000



Schermata principale GPSMAP serie 5000

- **Carte:** consente di accedere alle carte di navigazione, Prospettiva 3D, Mariner's Eye, Mariner's Eye 3D, Fish Eye 3D, alle mappe pesca e alla sovrapposizione del radar ([pagina 6](#)).



NOTA: le mappe di Mariner's Eye 3D, Fish Eye 3D e le mappe pesca sono disponibili solo se si utilizza una scheda SD BlueChart g2 Vision.

- **Radar:** consente di configurare e visualizzare il radar ([pagina 39](#)).
- **Sonar:** consente di configurare e accedere alle informazioni del sonar ([pagina 45](#)).
- **Combinazioni:** consente di impostare lo schermo in modo da visualizzare la carta, il sonar, il radar e il video. Lo schermo può essere diviso in due/tre campi (GPSMAP serie 4000) o in quattro campi (GPSMAP serie 5000) ([pagina 19](#)).
- **Dove si va?:** consente di accedere alle funzioni di navigazione ([pagina 21](#)).
- **Informazioni:** consente di visualizzare informazioni come le maree, le correnti, i dati celesti, i dati utente, nonché informazioni su altre imbarcazioni, indicatori di livello e video ([pagina 27](#)).
- **Configura:** consente di accedere alle impostazioni dell'unità e del sistema ([pagina 32](#)).
- **Marca:** consente di contrassegnare, modificare o eliminare la posizione corrente, ad esempio un waypoint o un MOB (GPSMAP serie 5000).
- **Uomo a mare:** consente di navigare verso una posizione Uomo a mare (GPSMAP serie 5000).

Utilizzo delle carte

L'unità dispone di una mappa di immagini di tutto il mondo. Con l'acquisto di una scheda SD opzionale preprogrammata con Blue Chart g2 Vision, è possibile visualizzare informazioni dettagliate sulla propria regione, tra cui:

- **Carta di navigazione:** consente di visualizzare i dati di navigazione, inclusi boe, fari, cavi, scandagli di profondità, porti turistici e stazioni di marea, in una vista dall'alto.
- **Mariner's Eye e Mariner's Eye 3D:** consente di ottenere una visuale dall'alto e da dietro dell'imbarcazione come ausilio visivo tridimensionale alla navigazione.
- **Fish Eye 3D:** una visuale subacquea che rappresenta visivamente il fondale del mare in base alle informazioni delle carte.
- **Mappa pesca:** consente di rimuovere i dati di navigazione dalla carta e di ingrandire il profilo del fondale per il rilevamento della profondità.

L'unità mostra automaticamente i dati di navigazione disponibili con la selezione di un'opzione di navigazione.

Utilizzo della carta di navigazione

La carta di navigazione consente di programmare la rotta e di visualizzare informazioni relative alla mappa e può essere utilizzata come ausilio alla navigazione.

Per accedere alla carta di navigazione dalla schermata principale, selezionare **Carte > Carta di navigazione**.



Carta di navigazione con dati di BlueChart g2 Vision

Ingrandimento o riduzione della mappa

I tasti +/- (GPSMAP serie 4000) o i tasti **+** e **-** (GPSMAP serie 5000) consentono il controllo del livello di zoom, indicato dalla scala nella parte inferiore della carta di navigazione (120m). La barra sotto il numero indica la distanza sulla mappa.

Menu Carta di navigazione

Per accedere alle impostazioni o alle opzioni aggiuntive della carta di navigazione, selezionare **Menu**.

Waypoint e tracce: consente di visualizzare e aggiungere waypoint e tracce, nonché di configurarne la modalità di visualizzazione.

Altre navi: consente di visualizzare informazioni sulle altre imbarcazioni. Per visualizzare informazioni relative ad altre navi, l'unità deve essere collegata a una periferica esterna AIS (Automatic Identification System) o DSC (Digital Selective Calling).

Arresta navigazione: consente di interrompere la navigazione verso la destinazione (disponibile solo durante la navigazione).

Impostazione mappa: consente di personalizzare le impostazioni della carta di navigazione ([pagina 9](#)).

Informazioni sui dati della carta

Le carte BlueChart g2 e BlueChart g2 Vision utilizzano simboli grafici per indicare le caratteristiche della mappa, in conformità con gli standard internazionali e statunitensi relativi alle mappe.

Alcune caratteristiche comuni alla maggior parte dei grafici comprendono isoipse della profondità (le acque profonde vengono rappresentate in bianco), aree tra le maree, punti di scandaglio (come raffigurati sulla mappa cartacea originale), supporti alla navigazione, simboli e aree di pericolo e aree cavi.

Navigazione verso un punto della carta

1. Dalla schermata principale, selezionare **Carte**.
2. Selezionare **Carta di navigazione**, **Mappa pesca** o **Sovraimpr. Radar**.
3. Selezionare il punto sulla mappa che si desidera raggiungere.
4. Selezionare **Naviga verso**.
5. Selezionare **Vai a** o **Guida verso** (se si utilizza una scheda preprogrammata BlueChart g2 Vision per la rotta automatica).
6. Seguire la linea colorata che appare sullo schermo fino alla destinazione.

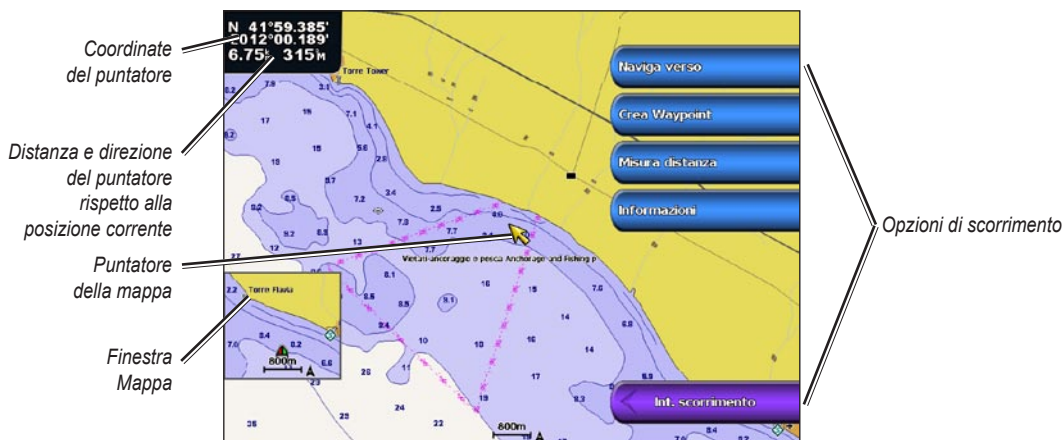
Per creare una rotta fino a un punto sulla carta, vedere [pagina 25](#).

Scorrimento della carta di navigazione

Utilizzare il **SELETTORE** sull'unità GPSMAP serie 4000 per spostare il puntatore della mappa (☞) lontano dalla posizione attuale e scorrere su altre aree della carta di navigazione. Mentre si passa sui bordi della mappa attualmente visualizzata, la schermata scorre in avanti per garantire la copertura continua della mappa. Selezionare e trascinare la schermata di navigazione sull'unità GPSMAP serie 5000 per allontanarsi dalla posizione corrente. L'icona di posizione (📍) rimane nella posizione attuale. Se l'icona di posizione esce dalla mappa durante lo scorrimento, una piccola finestra (finestra mappa) viene visualizzata sul lato sinistro dello schermo in modo da tenere traccia della posizione corrente.

Muovendo il puntatore della mappa, le relative coordinate, la distanza e la direzione dalla posizione corrente vengono visualizzate nell'angolo superiore sinistro della mappa.

Per scorrere la mappa, premere su, giù, destra o sinistra sul **SELETTORE** (GPSMAP serie 4000), oppure selezionare e trascinare la schermata di navigazione (GPSMAP serie 5000).



Per interrompere lo scorrimento, selezionare **Inter. scorrimento**.

Durante lo scorrimento della mappa, lungo la parte destra viene visualizzato un elenco di opzioni. Le opzioni cambiano man mano che il puntatore viene spostato sui diversi oggetti e carte.

- **Revisiona:** potrebbe non essere visualizzato se il puntatore non si trova vicino a un oggetto. Se il puntatore è vicino a un solo oggetto, viene visualizzato il relativo nome. Questa opzione consente di vedere i dettagli degli oggetti in prossimità del puntatore. Quando si seleziona **Revisiona**, viene presentato un elenco di tutti gli oggetti vicino al puntatore.
- **Naviga verso:** consente di iniziare una navigazione verso la posizione del puntatore.
- **Misura distanza:** consente di selezionare **Imposta riferimento** per contrassegnare un punto di partenza. Spostare il puntatore (GPSMAP serie 4000) oppure toccare lo schermo (GPSMAP serie 5000) per scegliere un punto di partenza da cui misurare le distanze. La distanza viene visualizzata nell'angolo superiore sinistro dello schermo.
- **Crea Waypoint:** consente di contrassegnare un waypoint nella posizione del puntatore.
- **Informazioni:** consente di visualizzare informazioni sulle maree, sulle correnti, sui dati celesti o sull'assistenza nella posizione vicino al puntatore.

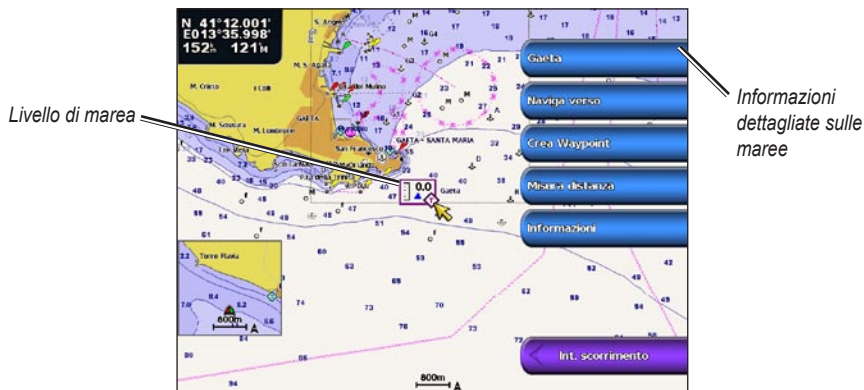
Accesso a informazioni aggiuntive sull'oggetto

Utilizzare il puntatore della mappa (👉) (GPSMAP serie 4000) oppure selezionare un elemento sullo schermo (GPSMAP serie 5000) per visualizzare le informazioni riguardanti elementi della mappa, waypoint e carte.



Visualizzazione di informazioni sulle maree

Le informazioni sulle maree vengono visualizzate sulla carta con un'icona dettagliata che mostra il livello della marea. È possibile visualizzare un grafico dettagliato relativo alla marea, per prevedere il livello della marea in orari o giorni diversi.



Evidenziare o selezionare un'icona relativa alla marea (🌊) e selezionare **Revisiona** per visualizzare un grafico dettagliato delle maree.

Modifica delle impostazioni della carta di navigazione

Per modificare le impostazioni della carta di navigazione dalla schermata principale, selezionare **Carte** > **Carta di navigazione** > **Menu** > **Impostazione mappa**.

Foto: consente di attivare o disattivare le immagini satellitari ad alta risoluzione, solo terra o una combinazione. Le immagini satellitari ad alta risoluzione sono disponibili solo se si utilizza una scheda SD BlueChart g2 Vision.

Maree/Correnti: consente di attivare e disattivare la visualizzazione delle maree e delle correnti ([pagina 27](#)).

Punti di assistenza: consente di attivare o disattivare la visualizzazione dei punti di assistenza marini.

Rosa dei venti: consente di visualizzare una rosa dei venti attorno all'imbarcazione, indicante la direzione della bussola. È possibile visualizzare la direzione del vento reale o apparente se l'unità è collegata a un sensore vento per la navigazione compatibile.



Barre dati: consente di mostrare o nascondere i numeri di crociera, di navigazione, di pesca o di navigazione a vela.

- **Crociera**: consente di attivare o disattivare la barra dei dati di velocità GPS, prua GPS, profondità e posizione GPS. Selezionare **Impostazione barra dati** per configurare la posizione dei dati sullo schermo.
- **Navigazione**: consente di attivare o disattivare la barra dei dati di distanza da destinazione, arrivo, fuori rotta e direzione. Se si seleziona **Auto**, il chartplotter attiverà la barra dei dati di navigazione durante la navigazione verso una destinazione. Selezionare **Impostazione barra dati** per configurare le opzioni Tratto di rotta, Prossima svolta e Destinazione.
- **Pesca**: consente di attivare o disattivare la barra dei dati di profondità, temperatura dell'acqua e velocità sull'acqua.
- **Carburante**: consente di attivare e disattivare la barra dei dati di consumo carburante, carburante rimanente, portata e risparmio di carburante.
- **Navigazione a vela**: consente di attivare o disattivare la barra dei dati di velocità su acqua, velocità del vento, angolo del vento e velocità del vento ottimizzata (VMG). Selezionare **Vento** per passare tra la velocità del vento e l'angolo del vento reali e apparenti.



Informazioni su come VMG vento e VMG waypoint vengono visualizzati nelle barre dati

Il chartplotter passa automaticamente tra le visualizzazioni VMG vento e VMG waypoint nelle barre dati.

VMG waypoint viene visualizzato in presenza delle condizioni riportate di seguito:

- Nella barra dati del tratto di rotta, VMG waypoint viene visualizzato durante la navigazione di una rotta o di una rotta automatica.
- Nella barra dei dati di navigazione a vela, VMG waypoint viene visualizzato durante la navigazione di una rotta o di una rotta automatica e quando viene disattivata la barra dati del tratto di rotta. Per ulteriori informazioni sulla configurazione delle barre dati, vedere [pagina 9](#).

VMG vento viene visualizzato in presenza delle condizioni riportate di seguito:

- Nella barra dei dati di navigazione a vela, VMG vento viene visualizzato durante la navigazione di una rotta o di una rotta automatica.
- Nella barra dei dati di navigazione a vela, VMG vento viene visualizzato quando viene attivata la barra dati del tratto di rotta.

Modifica dell'aspetto della carta

Dalla schermata principale, selezionare **Carte > Carta di navigazione > Menu > Impostazione mappa > Aspetto della carta**.

Orientamento: consente di modificare la prospettiva di visualizzazione della mappa.

- **Nord su:** consente di impostare la parte superiore della mappa visualizzata verso nord.
- **Direzione in alto:** consente di impostare la visualizzazione della mappa verso la direzione attuale.
- **Rotta in alto:** consente di impostare la mappa in modo che la direzione della navigazione sia sempre in alto. La linea di prua viene visualizzata verticalmente sullo schermo.

Dettaglio: consente di regolare i livelli di dettaglio mostrati sulla mappa per differenti livelli di zoom.

Linea di prua: traccia una linea che parte dalla prua della barca verso la direzione del viaggio.

- **Spento:** consente di disattivare la linea di prua.
- **Distanza:** consente di impostare la distanza alla fine della linea di prua.
- **Ora:** consente di impostare il tempo necessario a raggiungere la fine della linea di prua.

Mappa mondiale: consente di visualizzare una mappa di tutto il mondo o delle immagini satellitari (quando viene selezionata l'**intera mappa mondiale**).

Finestra Mappa: consente di aprire e chiudere la finestra mappa durante lo scorrimento. Selezionare **Automatico** per attivare la finestra della mappa solo quando il simbolo dell'imbarcazione non è più visibile.

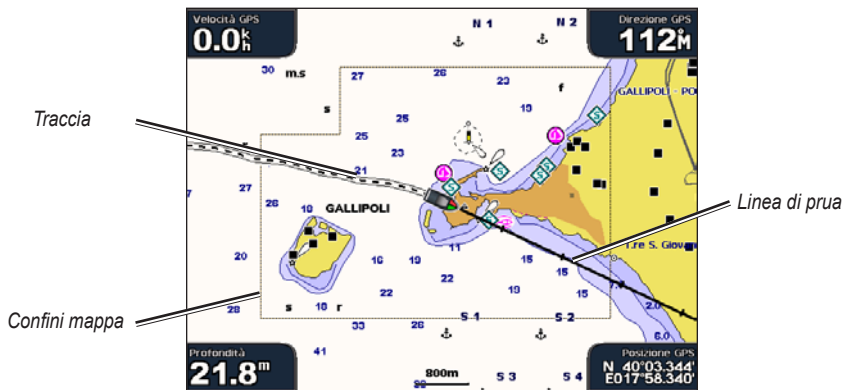
Profondità del punto: consente di attivare o disattivare i punti di scandaglio e di impostare il valore per la profondità pericolosa.

Profilo di protezione (con schede BlueChart g2 Vision supportate): le aree con una profondità inferiore rispetto al valore specificato sono di colore blu, mentre quelle con profondità superiori rispetto al valore specificato sono di colore bianco. Il profilo viene sempre delineato in corrispondenza della profondità selezionata o superiore.

Simboli: consente di modificare le preferenze dei simboli.

- **Dimensione Navaid:** consente di regolare le dimensioni dei simboli Navaid visualizzati sulla mappa.
- **Tipo Navaid:** consente di selezionare il set di simboli Navaid (NOAA o IALA).
- **POI terrestri:** consente di attivare o disattivare la visualizzazione dei POI (punti di interesse) terrestri.

- **Settori faro:** consente di attivare o disattivare il settore in cui è visibile un faro di navigazione. Se l'opzione è **attivata**, i settori luce vengono filtrati a seconda dei livelli di zoom.
- **Confini mappa:** consente di mostrare i confini della mappa durante l'uso di una scheda SD BlueChart g2 Vision per visualizzare la copertura della mappa.





Punti foto: consente di visualizzare l'icona di una fotocamera ([pagina 18](#)) durante l'uso di una scheda SD BlueChart g2 Vision.

Utilizzo della prospettiva 3D

La prospettiva 3D offre una visuale dall'alto e da dietro dell'imbarcazione (in base alla rotta) e fornisce un ausilio visivo alla navigazione. Questo tipo di visualizzazione supporta l'utente quando si trova a navigare in secche, scogliere, ponti o canali e quando deve identificare rotte di ingresso o uscita in porti o ancoraggi sconosciuti.

Per accedere alla schermata Prospettiva 3D, dalla schermata principale, selezionare **Carte > Prospettiva 3D**.

Premere il tasto + (GPSMAP serie 4000) o toccare il tasto  (GPSMAP serie 5000) per avvicinare la vista all'imbarcazione o al livello dell'acqua. Premere il tasto - (GPSMAP serie 4000) o toccare il tasto  (GPSMAP serie 5000) per allontanare la vista dall'imbarcazione.

Per visualizzare i dettagli relativi agli ausili alla navigazione, quali segnali, luci e ostacoli:

1. Utilizzare il **SELETTORE** (GPSMAP serie 4000) o il touchscreen (GPSMAP serie 5000) per indicare l'ausilio alla navigazione. Quando il cursore è posizionato sull'ausilio, viene visualizzato un pulsante, ovvero **Segnale** o **Luce**.
2. Selezionare il pulsante relativo all'ausilio alla navigazione per visualizzarne i dettagli.

Impostazioni della prospettiva 3D

Per accedere a impostazioni aggiuntive o a opzioni dalla schermata Prospettiva 3D, premere **Menu**.

Waypoint e tracce: consente di visualizzare e aggiungere waypoint e tracce, nonché di configurarne la modalità di visualizzazione.

- **Tracce:** consente di attivare o disattivare le tracce ([pagina 12](#)).
- **Waypoint:** consente di visualizzare, ordinare o filtrare i waypoint esistenti, nonché di crearne di nuovi.
- **Nuovo waypoint:** consente di modificare, eliminare o creare un nuovo waypoint.
- **Tracce attive:** consente di gestire le tracce ([pagina 12](#)).
- **Tracce salvate:** consente di visualizzare un elenco di tracce salvate.

Altre navi: consente di visualizzare informazioni sulle altre imbarcazioni. Per visualizzare informazioni relative ad altre navi, l'unità deve essere collegata a una periferica esterna AIS (Automatic Identification System) o DSC (Digital Selective Calling).

Radar superficie: consente di visualizzare i riflessi del radar dalla superficie dell'acqua quando l'unità è collegata a un radar per la navigazione ([pagina 39](#)).

Utilizzo delle carte



Prospettiva 3D con informazioni sul radar di superficie

Barre dati: consente di mostrare o nascondere i numeri di crociera, navigazione, pesca o navigazione a vela ([pagina 9](#)).

Aspetto della carta: consente di personalizzare la carta Prospettiva 3D.

- **Aree di portata:** consente di attivare o disattivare le aree di portata per mostrare la misurazione della distanza.
- **Prof. sicura:** consente di regolare la profondità sicura per l'imbarcazione. Se l'unità è collegata a un modulo sonar opzionale ed è attivato l'allarme di minima ([pagina 55](#)), viene attivato un allarme quando l'imbarcazione si trova a una profondità inferiore al valore impostato.
- **Ampiezza corsia:** consente di regolare l'ampiezza della corsia della rotta durante la navigazione. Questa impostazione influisce anche sulle rotte (**Rotta verso**), ma non sulla guida automatica (**Guida verso**).

Utilizzo della sovrapposizione del radar

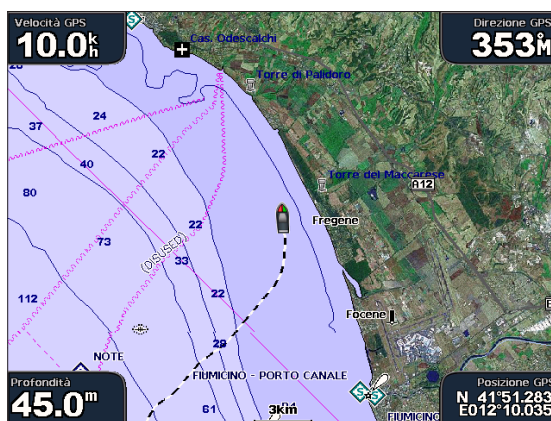
Quando si collega il chartplotter al radar per la navigazione Garmin opzionale, è possibile sovrapporre le informazioni provenienti dal radar sulla carta di navigazione ([pagina 42](#)).

Utilizzo delle tracce

La traccia è la registrazione del percorso seguito. È possibile registrare la traccia attiva (la traccia che viene registrata attualmente) e salvarla.

Per attivare il registro delle tracce:

- Dalla carta Navigazione o Prospettiva 3D, selezionare **Menu > Waypoint e tracce > Tracce > On**.
Una linea sulla carta indica il percorso seguito.



Per salvare la traccia attiva:

1. Dalla schermata principale, selezionare **Informazioni > Dati utente > Tracce > Salva Traccia attiva**.



2. Selezionare l'orario di inizio della traccia attiva (oppure **Mezzanotte**, se disponibile) o **Log intero**.
3. Per rinominare o cambiare il colore della traccia, oppure per salvarla come una rotta, selezionare **Modifica Traccia**.

Per eliminare la traccia attiva:

Dalla schermata principale, selezionare **Informazioni > Dati utente > Tracce > Elimina Traccia attiva**.
La memoria delle tracce viene cancellata, la registrazione della traccia corrente prosegue.

Per risalire alla traccia attiva:

1. Dalla schermata principale, selezionare **Informazioni > Dati utente > Tracce > Segui Traccia attiva**.
2. Selezionare l'orario di inizio della traccia corrente o **Intero registro**.
3. Seguire la linea colorata visualizzata sullo schermo.

Per modificare o eliminare una traccia salvata:

1. Dalla schermata principale, selezionare **Informazioni > Dati utente > Tracce > Tracce salvate**.
2. Selezionare la traccia che si desidera modificare o eliminare.
3. Selezionare **Modifica Traccia** per modificare il nome o il colore della traccia o selezionare **Elimina** per eliminarla.

Selezionare **Pagina successiva** per visualizzare informazioni sulla traccia.

Per impostare le opzioni della traccia attiva:

Dalla schermata principale, selezionare **Informazioni > Dati utente > Tracce > Opzioni Traccia attiva**.

Modo registrazione: selezionare **Spento, Riempi** o **Sovrapponi**.

- **Spento:** il registro traccia non viene registrato.
- **Riempi:** viene registrata una traccia finché la memoria delle tracce non è piena.
- **Sovrapponi:** le tracce vengono continuamente registrate. I dati traccia meno recenti vengono via via sostituiti.

Intervallo: consente di impostare la frequenza con cui il grafico traccia viene registrato. La registrazione frequente dei grafici è più precisa, ma il registro traccia si riempie più rapidamente.

- **Intervallo:** consente di impostare se l'intervallo è determinato dalla distanza, dal tempo o dalla risoluzione. (Selezionare **Modifica** per impostare il valore.)
- **Distanza:** la traccia viene registrata in base alla distanza tra i punti.
- **Ora:** la traccia viene registrata in base a un intervallo di tempo.

- **Risoluzione:** il registro traccia viene registrato in base alla varianza dal percorso seguito. Questa impostazione è consigliata per un uso efficiente della memoria. Il valore della distanza (**Modifica**) è l'errore massimo consentito dal percorso seguito prima di registrare un punto della traccia.
- **Modifica:** consente di impostare il valore dell'intervallo.

Colore traccia: consente di impostare il colore del grafico traccia.

Utilizzo di BlueChart g2 Vision

Una scheda SD preprogrammata opzionale BlueChart g2 Vision permette di ottenere le massime prestazioni dall'unità. Oltre a carte marittime dettagliate, BlueChart g2 Vision contiene i seguenti elementi:

- **Mariner's Eye 3D:** fornisce una vista dall'alto e da dietro l'imbarcazione, per un supporto visivo tridimensionale alla navigazione. La BlueChart g2 Vision Mariner's Eye 3D contiene più dettagli rispetto ai dati precaricati.
- **Fish Eye 3D:** consente di ottenere una visuale subacquea tridimensionale che rappresenta visivamente il fondale marino in base alle informazioni sulla carta.
- **Mappe pesca:** fornisce una visuale della carta con contorni del fondale evidenziati e senza dati di navigazione. Questa carta è ideale per la pesca al largo e nei mari profondi.
- **Immagini satellitari ad alta risoluzione:** consentono di ottenere una visualizzazione realistica del terreno e dell'acqua sulla carta di navigazione.
- **Fotografie aeree:** consentono di visualizzare i porti turistici e altre foto aeree significative per la navigazione per meglio visualizzare i dintorni.
- **Dati dettagliati su strade e POI:** consentono di visualizzare strade, ristoranti e altri punti di interesse (POI) lungo la riva.
- **Dati correnti:** consente di visualizzare informazioni sulla stazione corrente.
- **Rotta automatica:** consente di determinare la rotta migliore verso la destinazione utilizzando la profondità di sicurezza dell'imbarcazione e i dati della carta.



NOTA: non è possibile trasferire i dati di BlueChart g2 Vision dalla scheda SD al computer per effettuare un backup o per la visualizzazione. La scheda SD può essere utilizzata solo su unità GPS Garmin compatibili con BlueChart g2 Vision.

Utilizzo di Mariner's Eye 3D

La scheda SD BlueChart g2 Vision contiene Mariner's Eye 3D, che fornisce una vista tridimensionale dettagliata dall'alto e da dietro la barca (a seconda della rotta seguita) per un supporto visivo alla navigazione. Questo tipo di visualizzazione supporta l'utente quando si trova a navigare in secche, scogliere, ponti o canali e quando deve identificare rotte di ingresso o uscita in porti o ancoraggi sconosciuti.



Mariner's Eye 3D



Carta di Navigazione

Premere il tasto + (GPSMAP serie 4000) o toccare il tasto **+** (GPSMAP serie 5000) per avvicinare la vista all'imbarcazione o al livello dell'acqua. Premere il tasto - (GPSMAP serie 4000) o toccare il tasto **-** (GPSMAP serie 5000) per allontanare la vista dall'imbarcazione.

Per visualizzare i dettagli relativi agli ausili alla navigazione, quali segnali, luci e ostacoli:

1. Utilizzare il **SELETTORE** (GPSMAP serie 4000) o il touchscreen (GPSMAP serie 5000) per indicare l'ausilio alla navigazione. Quando il cursore è posizionato sull'ausilio, viene visualizzato un pulsante, ovvero **Segnale** o **Luce**.
2. Selezionare il pulsante relativo all'ausilio alla navigazione per visualizzarne i dettagli.

Impostazioni di Mariner's Eye 3D

Per accedere a impostazioni aggiuntive o a opzioni dalla schermata Mariner's Eye 3D, selezionare **Menu**.

Per le impostazioni e le opzioni relative a Waypoint e tracce, Altre navi, Radar superficie e Barre dati, vedere "Impostazioni della prospettiva 3D" a [pagina 11](#).

Per personalizzare l'aspetto della schermata Mariner's Eye 3D, selezionare **Menu > Aspetto della carta**.

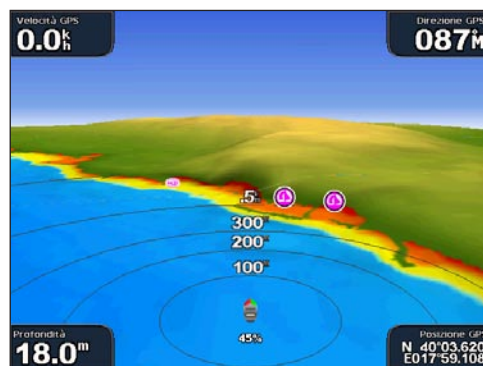
Stile: consente di selezionare la modalità di visualizzazione dei dati della carta in un terreno 3D.

- **Classico:** consente di utilizzare gli schemi colori per indicare un terreno 3D.
- **Carte:** fornisce informazioni sulla carta in una visualizzazione tridimensionale.
- **Foto:** fornisce immagini fotografiche satellitari oltre alle informazioni sulla carta.

Colori di pericolo: consente di attivare e disattivare i colori di pericolo. L'impostazione **Off** consente di visualizzare la costa come appare dall'acqua. L'impostazione **On** indica il fondale basso e la terra con una scala di colori. Il colore blu indica acque profonde, il giallo un fondale basso e il rosso un fondale molto basso.





Mariner's Eye 3D, Pericolo disattivato



Mariner's Eye 3D, Pericolo attivato

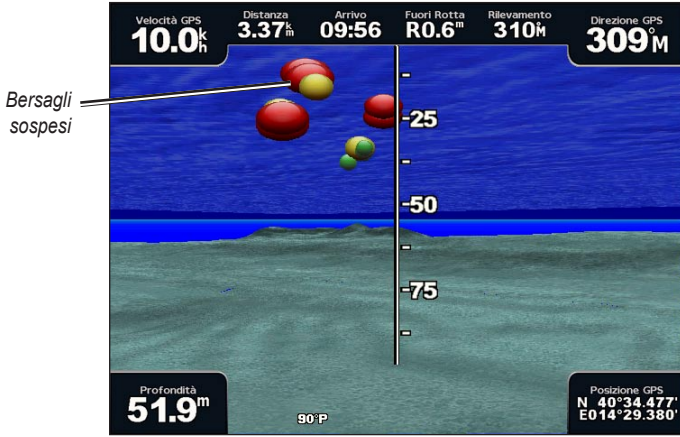
Per le impostazioni e le opzioni relative ad Aree di portata, Profondità sicura e Ampiezza corsia, vedere [pagina 12](#).

Utilizzo di Fish Eye 3D

Utilizzando le isoipse di profondità della cartografia di BlueChart g2 Vision, Fish Eye 3D è in grado di offrire una vista subacquea del fondale del mare o del lago. Utilizzare i tasti +/- (GPSMAP serie 4000) o i tasti  e  (GPSMAP serie 5000) per regolare la vista.

I bersagli sospesi (ad esempio i pesci) sono indicati da sfere rosse, verdi e gialle. Il colore rosso indica i bersagli più grandi e il verde quelli più piccoli.

Utilizzo delle carte



Fish Eye 3D

Impostazioni di Fish Eye 3D

Per accedere a impostazioni aggiuntive o a opzioni dalla schermata Fish Eye 3D, selezionare **Menu**.

Visualizza: consente di selezionare una vista di fish eye tra prua, poppa, babordo e tribordo.

Cono sonar: consente di attivare o disattivare un cono che mostra l'area coperta dal trasduttore.

Dati sonar: visualizza le letture del sonar ricevute dal trasduttore per ottenere la migliore combinazione possibile di dati del sonar e mappe.

Tracce: consente di attivare o disattivare il registro delle tracce.

Barre dati: consente di mostrare o nascondere i numeri di crociera, navigazione, pesca o navigazione a vela ([pagina 9](#)).

Utilizzo delle mappe pesca

La mappa pesca consente di visualizzare in modo dettagliato e privo di ostacoli il profilo del fondale e gli scandagli di profondità sulla carta.



Mappa Pesca



Carta di Navigazione

La Mappa pesca utilizza dati batimetrici dettagliati su una scheda SD preprogrammata BlueChart g2 Vision ed è indicata per la pesca in acque profonde.

Attivazione delle immagini satellitari ad alta risoluzione

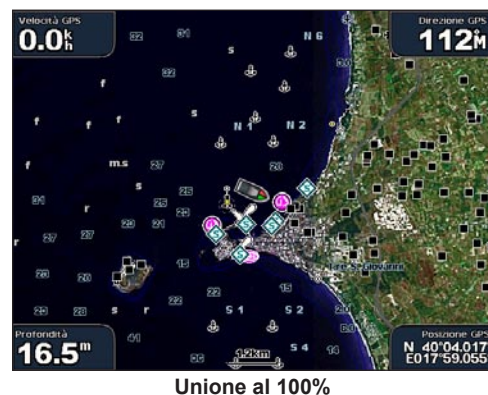
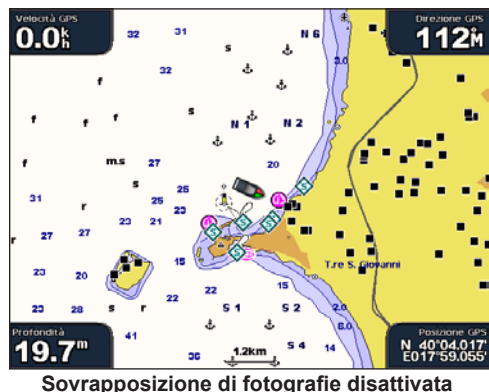
Quando si utilizza una scheda SD preprogrammata BlueChart g2 Vision, è possibile sovrapporre immagini satellitari ad alta risoluzione su porzioni terrestri, marine o entrambi della carta di navigazione.

Per attivare le immagini satellitari:

1. Dalla Carta di navigazione, selezionare **Menu**.
2. Selezionare **Impostazione mappa > Foto**.
3. Selezionare una delle opzioni:
 - **Spento**: sulla mappa vengono mostrate le informazioni standard della carta.
 - **Solo Terrestre**: sono visualizzate le informazioni standard relative all'acqua; le fotografie vengono sovrapposte alla terra.
 - **Mappa foto**: consente di sovrapporre le fotografie alla terra e all'acqua con una trasparenza specifica. Ad una più alta impostazione della percentuale di trasparenza corrisponde una maggiore copertura della terra e dell'acqua con le foto satellitari.

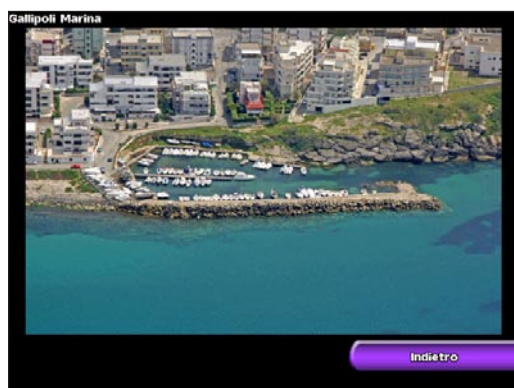




NOTA: quando sono attivate, le immagini satellitari ad alta risoluzione vengono visualizzate solo con un livello basso di zoom. Se le immagini ad alta risoluzione non sono visibili nella propria zona BlueChart g2 Vision, ingrandire mediante il tasto + (GPSMAP serie 4000) o toccare **+** (GPSMAP serie 5000). È inoltre possibile impostare un livello di dettaglio superiore.



Visualizzazione di fotografie aeree

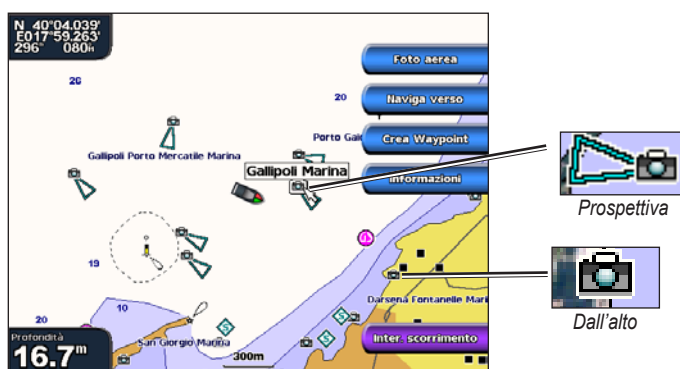
Le schede SD preprogrammate BlueChart g2 Vision contengono fotografie aeree di molti punti di riferimento, porti e porti turistici. È possibile utilizzare queste foto per orientarsi o per informarsi anticipatamente sul porto turistico o sul porto di destinazione.



NOTA: utilizzare i tasti +/- (GPSMAP serie 4000) o toccare i tasti  e  (GPSMAP serie 5000) per ingrandire o ridurre la visualizzazione della fotografia aerea a pieno schermo.

Per accedere alle foto aeree dalla carta di navigazione:

Utilizzare il **SELETTORE** (GPSMAP serie 4000) oppure toccare lo schermo (GPSMAP serie 5000) per evidenziare l'icona della fotocamera con il puntatore, quindi selezionare **Foto aerea** o **Revisiona**.



Visualizzazione di informazioni sulle correnti

Se nella propria zona BlueChart g2 Vision sono disponibili stazioni per le correnti, le relative informazioni vengono visualizzate sulla carta di navigazione come frecce evidenziate. Le icone dettagliate consentono di visualizzare la velocità e la direzione della corrente in un'unica vista. Selezionare **Revisiona** o il nome della stazione per visualizzare il grafico corrente.

Dati dettagliati su strade e punti di interesse

La scheda BlueChart g2 Vision contiene dati dettagliati su strade e punti di interesse, tra cui dettagli sulle strade costiere, ristoranti, alloggi, attrazioni locali e altro. Per istruzioni su come cercare o dirigersi verso questi punti di interesse, vedere "Dove si va?" (pagina 21).

Utilizzo della Guida automatica

La Guida automatica suggerisce automaticamente le rotte sulla base delle informazioni disponibili nella carta BlueChart g2 Vision.

Utilizzo di combinazioni

Le Combinazioni consentono di combinare differenti schermate sullo schermo contemporaneamente.

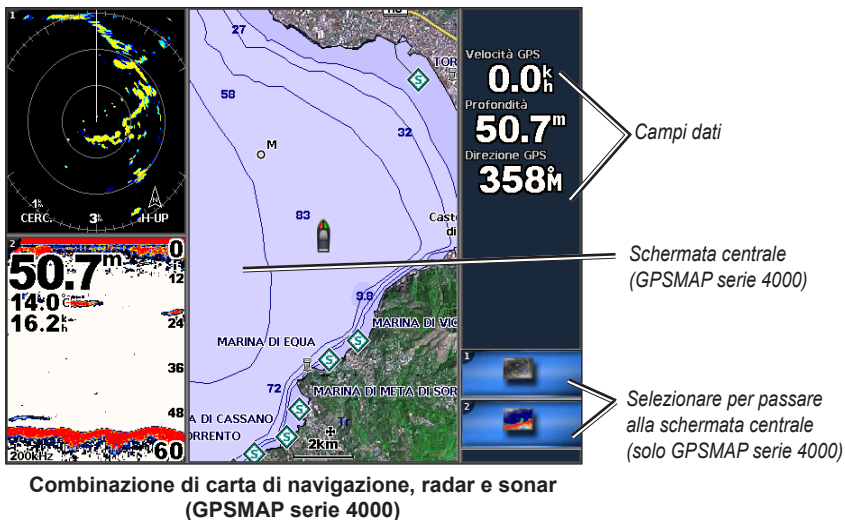
Il numero di opzioni disponibili nella schermata Combinazioni dipende dai dispositivi di rete opzionali collegati al chartplotter e dall'uso di una scheda SD BlueChart g2 Vision opzionale. È possibile combinare due o più schermate (GPSMAP serie 4000) o fino a quattro schermate (GPSMAP serie 5000).

Per accedere alla schermata Combinazioni, dalla schermata principale, selezionare **Combinazioni**.



Schermata Combinazioni

Nella schermata Combinazioni è visualizzato un elenco delle possibili combinazioni di schermate. Se viene visualizzata una combinazione di tre schermate, una delle schermate è più larga. Le carte vengono numerate nell'angolo inferiore destro con un pulsante corrispondente (GPSMAP serie 4000). Per passare alla schermata più grande, selezionare l'icona nell'angolo inferiore destro corrispondente alla schermata desiderata (GPSMAP serie 4000) o toccare **Menu > Modifica combinazione** (GPSMAP serie 5000). Toccare una delle schermate per selezionare una pagina con una combinazione a schermata singola in cui sono disponibili campi dati configurabili (GPSMAP serie 5000).



Combinazione di carta di navigazione, radar e sonar (GPSMAP serie 4000)

Per accedere a impostazioni aggiuntive o a opzioni della schermata Combinazioni, selezionare **Menu**.

Per personalizzare la schermata Combinazioni:

1. Nella schermata Combinazioni, selezionare **Menu > Modifica combinazione**, oppure, dalla schermata principale, selezionare **Combinazioni > Comb. non utilizzata** (se disponibile).

Utilizzo di combinazioni



2. Selezionare **Funzioni** per la selezione del numero delle schermate di combinazione, selezionare **Barra dati** per attivare o disattivare la barra dati, quindi selezionare un pulsante numerato quale **1. Carta Nav** nell'esempio di cui sopra per selezionare le schermate di combinazione da visualizzare.

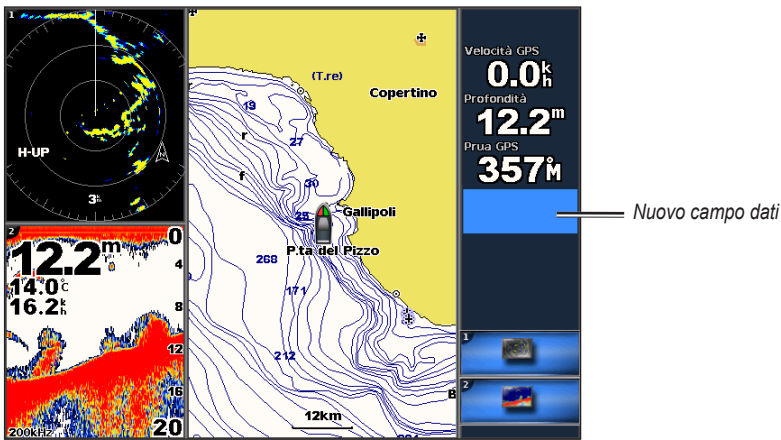
3. Selezionare **Fatto**.



NOTA: è possibile scegliere solo le opzioni disponibili nell'unità in uso. Per aumentare il numero di schermate disponibili, utilizzare una scheda SD BlueChart g2 Vision o aggiungere dispositivi di rete.

Per aggiungere ulteriori campi dati:

1. Nella schermata Combinazioni, premere il tasto funzione corrispondente a un campo dati non utilizzato (GPSMAP serie 4000) o toccare il campo dati non utilizzato (GPSMAP serie 5000).



Aggiunta di un campo dati (GPSMAP serie 4000)

2. Selezionare l'elemento digitale da visualizzare nella schermata Combinazioni. Le opzioni disponibili variano in base all'unità e alla configurazione di rete.

Per modificare un campo dati esistente:

Dalla schermata Combinazioni, premere il tasto funzione corrispondente al campo dati (GPSMAP serie 4000) o toccare il campo dati (GPSMAP serie 5000). Selezionare l'elemento da visualizzare.

Per passare dal layout orizzontale a quello verticale:

1. Nella schermata Combinazioni, selezionare **Menu > Modifica combinazione**.
2. Selezionare **Layout vert.** o **Layout oriz.**

Dove si va?

Utilizzare la funzione **Dove si va?** della schermata principale per cercare e navigare verso waypoint, rotte e stazioni di servizio, quali stazioni di rifornimento, riparazioni e rampe nelle vicinanze.



NOTA: prima di poter navigare verso waypoint e rotte è necessario che questi siano stati creati.

È possibile navigare verso una destinazione utilizzando uno dei tre metodi: Vai a, Rotta verso o Guida verso.

- **Vai a:** fornisce indicazioni fino alla destinazione.
- **Rotta verso:** consente di creare una rotta dalla posizione attuale alla destinazione, consentendo all'utente di modificare la rotta.
- **Guida verso:** cerca dati della carta BlueChart g2 Vision per consigliare il miglior percorso possibile fino alla destinazione. Per visualizzare tale opzione, è necessario utilizzare una scheda SD BlueChart g2 Vision.



ATTENZIONE: la funzione **Guida verso** non garantisce l'assenza di ostacoli o un fondale adatto alla navigazione. Per motivi di sicurezza, risolvere eventuali incongruenze o problemi prima di continuare la navigazione.

Navigazione verso una destinazione

È possibile cercare e navigare verso, waypoint, rotte e stazioni di servizio quali stazioni di rifornimento, riparazioni e rampe nelle vicinanze.

Per iniziare la navigazione:

1. Dalla schermata principale, selezionare **Dove si va?**.
2. Selezionare la categoria da raggiungere.



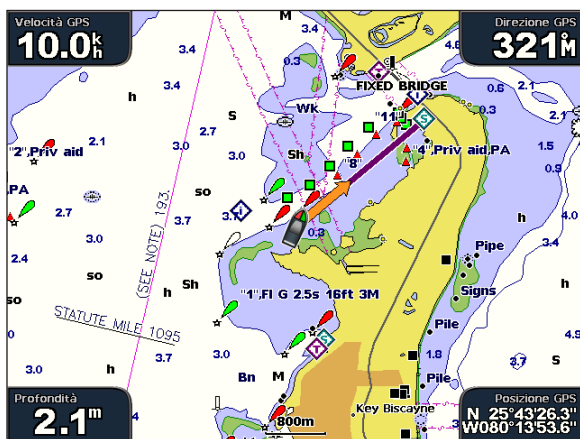
3. Selezionare una destinazione.



NOTA: selezionare **Pagina successiva** per visualizzare le informazioni aggiuntive o la posizione sulla carta.

4. Selezionare **Naviga verso**.
5. Selezionare **Vai a**.
OPPURE
Quando si utilizza una scheda preprogrammata BlueChart g2 Vision, per utilizzare la rotta automatica selezionare **Guida verso**.
6. Seguire la linea colorata che appare sullo schermo fino alla destinazione.

Dove si va?



Per interrompere la navigazione:

Dalla carta di navigazione, selezionare **Menu**, quindi **Arresta navigazione**.

Per cercare una destinazione in base al nome:

1. Dalla schermata principale, selezionare **Dove si va?** > **Ricerca per nome**.
2. Utilizzare il **SELETTORE** (GPSMAP serie 4000) o toccare la tastiera su schermo (GPSMAP serie 5000) per selezionare i caratteri e scrivere almeno una parte del nome di destinazione.



Ricerca - GPSMAP serie 4000



Ricerca - GPSMAP serie 5000

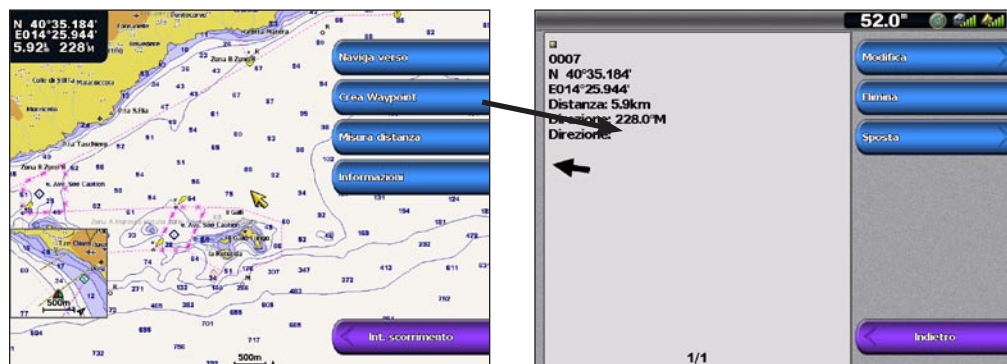
3. Selezionare **Fatto** per visualizzare le 50 destinazioni più vicine che contengono il criterio di ricerca impostato dall'utente.
4. Selezionare la posizione migliore, quindi **Naviga verso** > **Vai a** o **Rotta verso** (o **Guida verso** quando si utilizza una scheda preprogrammata BlueChart g2 Vision).

Creazione e utilizzo di waypoint

È possibile memorizzare fino a 1.500 waypoint con nome, simbolo, profondità e temperatura dell'acqua per ciascuno di essi.

Per creare un nuovo waypoint:

1. Dalla schermata principale, selezionare **Carte > Carta di navigazione**.
2. Utilizzare il puntatore della mappa (🖱️) (GPSMAP serie 4000) per selezionare la posizione che si desidera contrassegnare come waypoint o toccare la posizione (GPSMAP serie 5000) da contrassegnare come waypoint.
3. Selezionare **Crea waypoint**.



4. Selezionare una delle seguenti opzioni:

- **Modifica:** consente di contrassegnare un valore specifico per nome, simbolo, profondità dell'acqua, temperatura dell'acqua o posizione o di inserire un commento sul waypoint.
- **Elimina:** elimina il waypoint.
- **Sposta:** consente di cambiare la posizione del waypoint, selezionando una posizione diversa sulla mappa o inserendo le coordinate del reticolo.

Per impostare la posizione corrente come waypoint:

Premere il tasto **MARK** da qualsiasi schermata (GPSMAP serie 4000) oppure toccare **Marca** (GPSMAP serie 5000).

- **Modifica:** consente di definire un valore specifico per nome, simbolo, profondità o temperatura dell'acqua.
- **Elimina:** consente di eliminare il waypoint.
- **Sposta:** consente di cambiare la posizione del waypoint, selezionando una posizione diversa sulla mappa o inserendo le coordinate del reticolo.
- **Uomo a mare:** consente di contrassegnare la posizione corrente come posizione MOB (Uomo a mare).
- **Pagina successiva/Pagina precedente:** consente di passare dalle informazioni sul waypoint alla carta di navigazione.



NOTA: selezionando **Marca** si crea un waypoint nella posizione attuale.

Per contrassegnare una posizione MOB (Uomo a mare):

È possibile contrassegnare un waypoint come MOB (Uomo a mare). In questo modo il punto viene contrassegnato e viene impostata una rotta verso la posizione segnalata. Quando un MOB è attivo, si crea un waypoint MOB con un simbolo MOB internazionale e l'unità naviga verso tale posizione.

1. Premere il tasto **MARK** da qualsiasi schermata (GPSMAP serie 4000) oppure toccare **Marca** (GPSMAP serie 5000).
2. Selezionare **Uomo a mare**.

Per modificare un waypoint esistente:

1. Dalla carta di navigazione, utilizzare il puntatore della mappa (🖱️) (GPSMAP serie 4000) o toccare il waypoint (GPSMAP serie 5000) per evidenziare il waypoint sulla carta di navigazione.
OPPURE
Dalla schermata principale, selezionare **Informazioni** > **Dati utente** > **Waypoint**.
2. Selezionare il waypoint da modificare.



Dove si va?

3. Selezionare **Modifica**.
4. Selezionare la caratteristica del waypoint che si desidera modificare (**Nome**, **Simbolo**, **Profondità**, **Temp. acqua**) oppure aggiungere un commento.

Per spostare il waypoint sulla carta di navigazione:

1. Selezionare il waypoint sulla carta di navigazione.
2. Selezionare **Revisiona** (il pulsante **Revisiona** è visibile solo quando nelle vicinanze è presente più di un waypoint).
3. Selezionare il pulsante relativo al waypoint che si desidera modificare.
4. Selezionare **Sposta**.
5. Selezionare **Usa mappa** o **Inserisci posizione**.
6. Se si desidera inserire le coordinate sulla nuova posizione per il waypoint, utilizzare il **SELETTORE** (GPSMAP serie 4000) o la tastiera (GPSMAP serie 5000). Se si utilizza la carta, evidenziare la nuova posizione con il puntatore mappa (🖱️) (GPSMAP serie 4000) o toccare la posizione (GPSMAP serie 5000), quindi selezionare **Muovi waypoint**. Il waypoint viene spostato nella nuova posizione.

Per visualizzare un elenco di tutti i waypoint:

Dalla schermata principale, selezionare **Informazioni** > **Dati utente** > **Waypoint**.

Per eliminare un waypoint o un MOB:

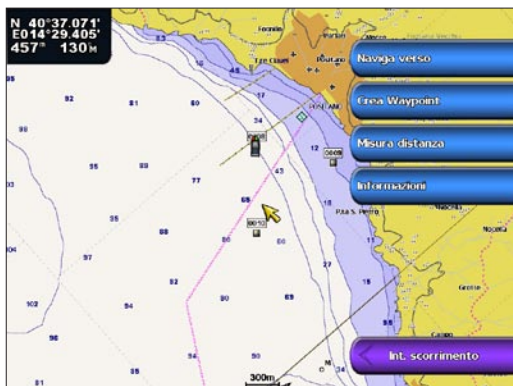
1. Dalla carta di navigazione, utilizzare il puntatore della mappa (🖱️) (GPSMAP serie 4000) o toccare il waypoint (GPSMAP serie 5000) per evidenziare il waypoint sulla carta di navigazione.
OPPURE
Dalla schermata principale, selezionare **Informazioni** > **Dati utente** > **Waypoint**.
2. Selezionare il waypoint o il MOB che si desidera eliminare.
3. Selezionare **Revisiona** > **Elimina**.

Creazione e utilizzo delle rotte

È possibile memorizzare fino a 20 rotte, ciascuna contenente fino a 250 waypoint.

Per creare una rotta dalla posizione attuale:

1. Dalla carta di navigazione, utilizzare il puntatore della mappa (🖱️) (GPSMAP serie 4000) o toccare la destinazione (GPSMAP serie 5000) per selezionare la destinazione.



2. Selezionare **Naviga verso > Rotta verso**.
3. Utilizzare il puntatore della mappa (🖱️) (GPSMAP serie 4000) per selezionare la posizione dove si desidera effettuare l'ultima svolta oppure toccare la posizione (GPSMAP serie 5000) dove si desidera effettuare l'ultima svolta prima di raggiungere la destinazione.
4. Selezionare **Aggiungi svolta**.



5. Per aggiungere ulteriori svolte, selezionare il punto dove si desidera effettuare la svolta (indietro rispetto alla destinazione) e selezionare **Aggiungi svolta**.
6. Selezionare **Fatto** per terminare la rotta o **Annulla rotta** per eliminarla.

Per creare una rotta in un'altra posizione:

1. Dalla schermata principale, selezionare **Informazioni > Dati utente > Rotte > Nuova rotta > Usa mappa**.
2. Selezionare **Usa mappa** o **Usa elenco Waypoint**.
3. Se si seleziona **Usa mappa**, utilizzare il puntatore della mappa (🖱️) (GPSMAP serie 4000) o toccare la posizione (GPSMAP serie 5000) per selezionare la posizione iniziale dove si desidera iniziare la nuova rotta. Se si seleziona **Usa elenco Waypoint**, selezionare il primo waypoint sulla rotta.
4. Selezionare **Aggiungi svolta** per contrassegnare il punto di inizio della rotta.
5. Scegliere la posizione della prima svolta e selezionare **Aggiungi svolta**. Ripetere questa operazione fino a quando la rotta non è completa.
6. Selezionare **Fatto**.

Per creare una rotta utilizzando la guida automatica (quando si utilizza una scheda preprogrammata BlueChart g2 Vision):

1. Selezionare la destinazione nella carta di navigazione.
2. Selezionare **Naviga verso** > **Guida verso**. La rotta viene calcolata.



NOTA: è possibile modificare il percorso della rotta automatica in una rotta selezionando la fine del percorso, quindi **Naviga verso** > **Rotta verso**. Il percorso seguito è visualizzato sullo schermo per tenere traccia della rotta durante la creazione.

Per modificare una rotta:

1. Dalla schermata principale, selezionare **Informazioni** > **Dati utente** > **Rotte**.
2. Selezionare la rotta da modificare.
3. Seleziona **Revisiona** > **Modifica rotta**. È possibile modificare il nome della rotta o le relative svolte.

Per eliminare una rotta:

1. Dalla schermata principale, selezionare **Informazioni** > **Dati utente** > **Rotte**.
2. Selezionare la rotta da modificare.
3. Selezionare **Revisiona** > **Elimina**.

Per ignorare un waypoint sulla rotta:

1. Creare una rotta come descritto in precedenza.
2. Selezionare il waypoint successivo a quello che si desidera ignorare.
3. Selezionare **Naviga verso** > **Vai a** (o **Rotta verso**).

Navigazione con un sistema di pilota automatico Garmin

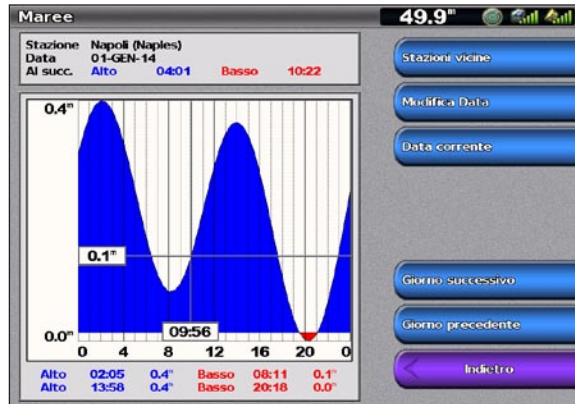
Se si avvia un tipo di navigazione qualsiasi (Vai a, Rotta verso, Guida verso o Segui traccia) e si dispone del collegamento a un sistema di pilota automatico Garmin compatibile (come, GHP™ 10), verrà richiesto di attivare il pilota automatico.

Visualizzazione di informazioni

Utilizzare la schermata Informazioni per accedere a informazioni riguardo a dati utente, maree, correnti, dati celesti, altre imbarcazioni, indicatori di livello e video.

Visualizzazione delle informazioni sulla stazione di previsione delle maree

Per visualizzare informazioni sulle maree, dalla schermata principale selezionare **Informazioni > Maree/Correnti > Maree**. Vengono visualizzate informazioni relative alle stazioni maree visualizzate più di recente.



Selezionare **Stazioni più vicine** per visualizzare altre stazioni vicine alla posizione corrente. Selezionare **Modifica Data > Manuale** per visualizzare le informazioni sulle maree relative a una data diversa.

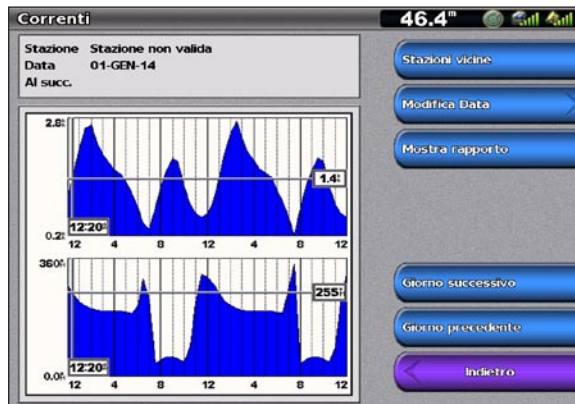
Visualizzazione di informazioni sulla corrente

Utilizzare la schermata Previsione corrente per visualizzare informazioni sulle correnti.



NOTA: è necessario utilizzare una scheda BlueChart g2 Vision per la visualizzazione di informazioni sulle correnti.

Per visualizzare informazioni sulle correnti, dalla schermata principale selezionare **Informazioni > Maree/Correnti > Correnti**. Vengono visualizzate informazioni relative alle stazioni correnti visualizzate più di recente.



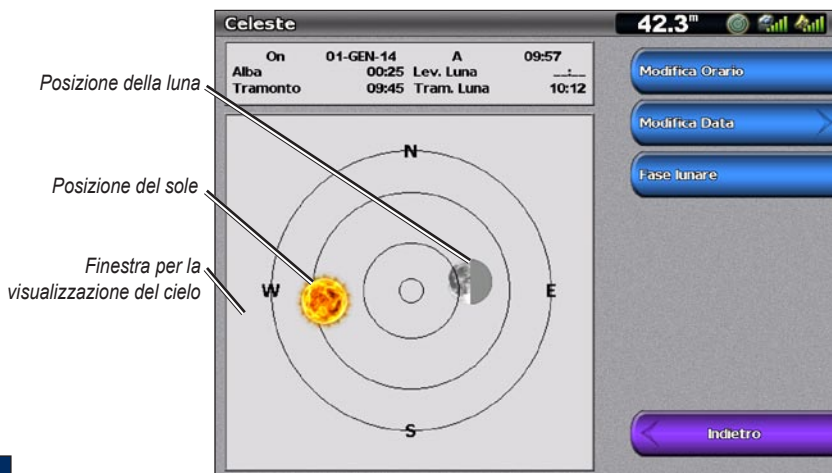
Selezionare **Stazioni più vicine** per visualizzare altre stazioni vicine alla selezione corrente. Selezionare **Modifica Data > Manuale** per visualizzare le informazioni sulle correnti relative a una data diversa.

Selezionare **Mostra Rapporto** per visualizzare il rapporto delle correnti per la stazione selezionata.

Visualizzazione di informazioni celesti

Utilizzare la schermata Celeste per visualizzare dati celesti relativi al sorgere e al tramontare del sole e della luna, alle fasi lunari e alla posizione approssimativa di sole e luna.

Per visualizzare informazioni celesti, dalla schermata principale selezionare **Informazioni** > **Maree/Correnti** > **Celeste**.



Visualizzazione di dati utente

Per visualizzare i dati utente, dalla schermata principale, selezionare **Informazioni** > **Dati utente**.

Waypoint: consente di visualizzare un elenco di tutti i waypoint salvati ([pagina 23](#)).

Tracce: consente di visualizzare e gestire le tracce ([pagina 12](#)).

Rotte: consente di visualizzare un elenco di tutte le rotte salvate ([pagina 25](#)).

Trasferimento dati: consente di trasferire waypoint, rotte e tracce da e verso una scheda SD o sulla rete.

Cancella Dati utente: consente di eliminare tutti i waypoint, le rotte e le tracce dell'utente.

Per copiare o unire i dati MapSource sul chartplotter:

1. Inserire la scheda SD in modo che il chartplotter possa caricare un file sulla scheda. Questo file fornisce informazioni a MapSource per formattare i dati. È necessario eseguire questa operazione solo la prima volta in cui si copiano o uniscono dati MapSource sul chartplotter da una scheda SD specifica.
2. Verificare la versione di MapSource installata sul computer facendo clic su **Aiuto** > **Informazioni su MapSource**. Se la versione è precedente alla 6.12.2, aggiornare alla versione più recente facendo clic su **Aiuto** > **Ricerca aggiornamenti software** oppure visitando il sito Web Garmin www.garmin.com.
3. Inserire la scheda SD in un lettore di schede SD collegato al computer.
4. Da MapSource, fare clic su **Trasferimento** > **Invia alla periferica**.
5. Dalla finestra di invio alla periferica, selezionare l'unità del lettore di schede SD e i tipi di dati che si desidera copiare sul chartplotter.
6. Fare clic su **Invia**.
7. Inserire la scheda SD all'interno del chartplotter.
8. Dalla schermata principale del chartplotter, selezionare **Informazioni** > **Dati utente** > **Trasferimento Dati** > **Cartuccia**.

9. Eseguire una delle operazioni indicate di seguito.
 - Selezionare **Unisci dati** per trasferire dati dalla scheda SD all'unità e per associarli ai dati utente esistenti.
 - Selezionare **Sostit. da scheda** per sovrascrivere i dati sull'unità.
10. Selezionare il nome del file dall'elenco.
11. Selezionare **Unisci da scheda** o **Sostit. da scheda**.

Per trasferire i dati (waypoint, rotte, tracce) su una scheda SD:

1. Inserire una scheda SD nell'alloggiamento sulla parte anteriore dell'unità.
2. Dalla schermata principale, selezionare **Informazioni > Dati utente > Trasferimento dati > Scheda > Salva su scheda**.
3. Eseguire una delle operazioni indicate di seguito.
 - Selezionare il nome del file dall'elenco.
 - Selezionare **Aggiungi nuovo file** per creare un nuovo file. Immettere il nome del file utilizzando il **SELETTORE** (GPSMAP serie 4000) o la tastiera sullo schermo (GPSMAP serie 5000), quindi selezionare **Fatto**.
4. Selezionare **Salva su scheda** per salvare waypoint, rotte e tracce nella scheda SD. Il nome del file viene salvato con estensione .ADM.

Per trasferire i dati (waypoint, rotte, tracce) da una scheda SD:

1. Inserire una scheda SD nell'alloggiamento sulla parte anteriore dell'unità.
2. Dalla schermata Principale, selezionare **Informazioni > Dati Utente > Trasferimento dati > Cartuccia**.
3. Eseguire una delle operazioni indicate di seguito.
 - Selezionare **Unisci dati** per trasferire dati dalla scheda SD all'unità e per associarli ai dati utente esistenti.
 - Selezionare **Sostit. dalla cartuccia** per sovrascrivere gli elementi sull'unità.
4. Selezionare il nome del file dall'elenco.
5. Selezionare **Unisci da scheda** o **Sostit. da scheda**.

Per copiare le mappe incorporate su una scheda SD:

1. Inserire una scheda SD nell'alloggiamento sulla parte anteriore dell'unità.
2. Dalla schermata Principale, selezionare **Informazioni > Dati Utente > Trasferimento dati > Cartuccia**.
3. Selezionare **Copia mappa integrata** per copiare le mappe caricate sull'unità nella scheda SD.

Per trasferire dati da e verso una rete:

1. Collegare l'unità a una rete per la navigazione Garmin utilizzando la porta di rete presente nella parte posteriore dell'unità e un cavo di rete Garmin.
2. Dalla schermata principale, selezionare **Informazioni > Dati utente > Trasferimento dati > Rete**.
Eseguire una delle operazioni indicate di seguito.
 - Selezionare **Clona dati utente** per trasferire waypoint, rotte e tracce ad altri chartplotter collegati alla rete. I dati esistenti verranno sovrascritti sui chartplotter.
 - Selezionare **Unisci Dati Utente** per trasferire i dati su tutti i chartplotter collegati alla rete. I dati esclusivi verranno combinati con i dati esistenti in ciascun chartplotter.

Per eseguire il backup dei dati sul computer:

1. Inserire una scheda SD nell'alloggiamento sulla parte anteriore dell'unità.
2. Dalla schermata principale, selezionare **Informazioni > Dati utente > Trasferimento dati > Scheda > Salva su scheda**.
3. Eseguire una delle operazioni indicate di seguito.
 - Selezionare il nome del file dall'elenco.

- Selezionare **Aggiungi nuovo file** per creare un nuovo file. Immettere il nome del file utilizzando il **SELETTORE** (GPSMAP serie 4000) o la tastiera sullo schermo (GPSMAP serie 5000), quindi selezionare **Fatto**.

4. Selezionare **Salva su scheda**. Il nome del file viene salvato con estensione .ADM.
5. Rimuovere la scheda SD dall'unità e inserirla in un lettore di schede collegato al computer.
6. Da Esplora risorse, aprire la cartella Garmin\UserData sulla scheda SD.
7. Copiare il file .ADM appropriato sulla scheda e incollarlo in qualsiasi posizione sul computer.

Per ripristinare i dati di backup sul chartplotter:

1. Copiare il file .ADM appropriato dal computer alla scheda SD nella cartella Garmin\UserData.
2. Inserire la scheda SD all'interno del chartplotter.
3. Dalla schermata principale del chartplotter, selezionare **Informazioni > Dati utente > Trasferimento Dati > Cartuccia > Sostit. dalla cartuccia**.

Per eliminare tutti i waypoint, le rotte e le tracce:

1. Dalla schermata principale del chartplotter, selezionare **Informazioni > Dati utente > Cancella Dati utente**.
2. Selezionare **Waypoint, Rotte, Tracce salvate** o **Tutti**.
3. Selezionare **OK** o **Annulla**.

Visualizzazione dell'elenco DSC

L'elenco DSC è un registro delle chiamate DSC più recenti e di altri contatti DSC inseriti. L'elenco DSC può contenere fino a 100 voci. L'elenco DSC mostra la chiamata più recente ricevuta da un'imbarcazione. Se viene ricevuta una seconda chiamata dalla stessa imbarcazione, la chiamata precedente verrà sostituita da quest'ultima nell'elenco delle chiamate. Per ulteriori informazioni su DSC, vedere [pagina 49](#).

Per visualizzare l'elenco DSC, dalla schermata principale, selezionare **Informazioni > Elenco DSC**.



NOTA: per poter visualizzare l'elenco DSC, l'unità dell'utente deve essere collegata a una radio VHF che supporti il sistema DSC (Digital Selective Calling).

Visualizzazione degli indicatori motore

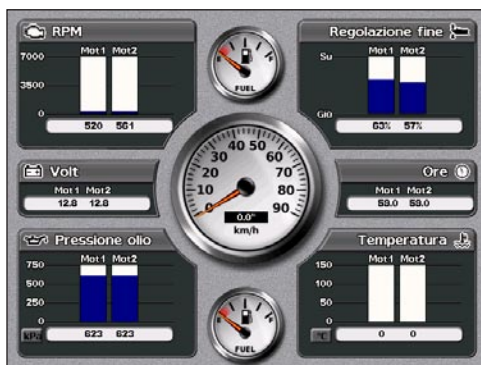
Per più di due motori, è possibile utilizzare solo gli indicatori di livello digitali. Per uno o due motori, è possibile utilizzare gli indicatori di livello analogico e digitale.



NOTA: per visualizzare gli indicatori di livello, è necessario essere collegati a una rete NMEA 2000 dotata di funzioni di rilevamento dei dati del motore. Per ulteriori informazioni, vedere *Istruzioni di installazione di GPSMAP serie 4000/5000*.

Per selezionare gli indicatori di livello in analogico o digitale:

1. Per visualizzare la sezione relativa agli indicatori in analogico o digitale, dalla schermata principale, selezionare **Informazioni > Indicatori di livello cruscotto > Motore > Menu**.
2. Selezionare **Analogico** o **Digitale**.



Visualizzazione degli indicatori carburante

Per visualizzare gli indicatori del livello di carburante dalla schermata principale, selezionare **Informazioni** > **Indicatori di livello cruscotto** > **Carburante**. Vengono visualizzati il flusso di carburante per ciascun motore, il flusso di carburante totale, il livello di carburante di ciascun serbatoio, il carburante rimanente, il risparmio di carburante, l'assetto del motore, la velocità dell'imbarcazione, il valore RPM del motore e la portata per l'imbarcazione.



NOTA: per visualizzare informazioni sul carburante, l'unità deve essere connessa a un sensore di carburante esterno, ad esempio Garmin GFS 10.

Per sincronizzare gli indicatori con il tipo di carburante:

Dalla schermata principale, selezionare **Informazioni** > **Indicatori di livello cruscotto** > **Carburante** > **Menu**.

- **Riempi tutti i serbatoi:** selezionare quando il serbatoio è pieno. Viene visualizzata una stima del carburante totale. Se necessario, eseguire delle regolazioni.
- **Aggiungi carburante a imbarcazione:** selezionare quando si aggiunge carburante senza effettuare il pieno. Viene visualizzata una stima del carburante aggiunto. Se necessario, eseguire delle regolazioni.
- **Imposta carburante totale a bordo:** selezionare per specificare il carburante totale nei serbatoi.
- **Consumo:** selezionare **Velocità GPS** o **Velocità su acqua** (utilizzando i dati provenienti dalla ruota della velocità) per calcolare il risparmio di carburante.

Visualizzazione di video

L'unità è in grado di visualizzare video tramite il collegamento a una sorgente video utilizzando il relativo cavo in dotazione. Per ulteriori informazioni, vedere *Istruzioni di installazione di GPSMAP serie 4000/5000*.

Per la visualizzazione di video dalla schermata principale selezionare **Informazioni** > **Video**.

Selezionare **Menu** per impostare le seguenti opzioni:

- **Sorgente:** consente di selezionare il dispositivo video (1 o 2) da utilizzare per la visualizzazione. Se sono presenti due sorgenti video e si desidera alternarle, selezionare **Alterna** per definire il tempo di visualizzazione di ciascun video.
- **Rap. di aspetto:** consente di passare tra le proporzioni standard e le proporzioni estese. Il video non può essere esteso oltre le dimensioni fornite dal dispositivo video collegato. Pertanto, l'estensione del video non è in grado di riempire l'intero schermo del GPSMAP 4012/5012.
- **Luminosità:** aumenta o diminuisce la luminosità del video; selezionando **Auto** è possibile impostare la regolazione automatica della luminosità.
- **Saturazione:** aumenta o diminuisce la saturazione del colore; selezionando **Auto** è possibile impostare la regolazione automatica della saturazione.
- **Contrasto:** consente di aumentare o ridurre il contrasto; selezionando **Auto** è possibile impostare la regolazione automatica del contrasto.
- **Standard:** consente di selezionare il formato video utilizzato dalla sorgente (PAL o NTSC). Selezionare **Auto** per impostare la regolazione automatica del formato sorgente.



AVVERTENZA: non utilizzare l'ingresso video durante la navigazione con l'imbarcazione. L'uso dell'ingresso video durante la navigazione può provocare incidenti o collisioni con rischio di danneggiamento della proprietà, danni fisici gravi o perfino mortali.

Configurazione del chartplotter

Utilizzare la schermata Configura per configurare le impostazioni dell'unità.

Configurazione delle impostazioni del sistema

Per modificare le impostazioni generali del sistema, dalla schermata principale selezionare **Configura > Sistema**.

Simulatore: consente di attivare o disattivare il Modo Simulatore. Selezionare **Impostazioni** per impostare le impostazioni del simulatore. Se durante la configurazione iniziale dell'unità, la stessa è impostata sul modo Dimostrazione in negozio, questa impostazione viene denominata Dimostrazione.

Accensione automatica (solo GPSMAP 4010 e GPSMAP 5015): consente di attivare o disattivare l'accensione automatica. Quando l'opzione è attivata, il chartplotter si accende automaticamente ogni volta che viene collegato all'alimentazione, a meno che non venga spento tramite il pulsante di accensione prima di scollegarlo.

Beeper/Schermo: selezionare **Segnale acustico** per impostare le condizioni per l'emissione di segnali acustici. Selezionare **Retroilluminaz.** per aumentare o ridurre l'intensità della retroilluminazione. Selezionare **Modo Colore** per passare dal modo diurno al modo notturno. Selezionare **Acquisizione schermata** per attivare o disattivare la funzione di acquisizione della schermata ([pagina 54](#)).

GPS: consente di visualizzare i satelliti GPS.

Info sul sistema: consente di visualizzare le informazioni sul sistema, ripristinare le impostazioni predefinite, visualizzare lo stato dei dispositivi collegati in rete e il registro eventi. Il registro eventi contiene un elenco degli eventi di sistema. Selezionare un evento per visualizzare informazioni aggiuntive. Il pulsante **Salva su scheda** viene fornito come strumento per la risoluzione dei problemi; un rappresentante del servizio di assistenza Garmin potrebbe richiedere di utilizzare tale pulsante per recuperare i dati sulla rete per la navigazione.

Diagnostica radar (se il radar è collegato): uno strumento per la risoluzione dei problemi utilizzato dagli addetti all'installazione.

Modifica della lingua del sistema

Per modificare la lingua del sistema, dalla schermata principale, selezionare **Configura > Preferenze > Lingua**, quindi selezionare la lingua.

Configurazione delle preferenze di navigazione

Per modificare le preferenze di navigazione, dalla schermata principale, selezionare **Configura > Preferenze > Navigazione**.

Etichette rotta: per le rotte salvate, consente di determinare se le svolte delle rotte sono indicate da numeri (svolta 1, svolta 2 e così via) oppure da un nome di waypoint o ancora se la descrizione delle svolte è nascosta.

Transizione svolta: consente di impostare dopo quanto tempo e a quale distanza dalla svolta in una rotta si desidera passare al tratto successivo. Aumentando questo valore è possibile migliorare la precisione del pilota automatico durante la percorrenza di una rotta o di una rotta automatica con molte svolte frequenti o a velocità più elevate. In caso, invece, di rotte più dritte o velocità più basse, la riduzione di questo valore consente di migliorare la precisione del pilota automatico.

Sorgenti velocità: consente di specificare il sensore utilizzato per i numeri relativi al vento e al consumo. Toccare Vento o Consumo per alternare Acqua (da un sensore di velocità sull'acqua) e GPS (dalla velocità GPS calcolata).

Configurazione delle unità di misura

Per modificare le unità di misura, dalla schermata principale, selezionare **Configura > Preferenze > Unità**.

Unità di sistema: si tratta di un'impostazione generale che consente di definire tutte le unità di misura contemporaneamente. **Terrestri (mh, ft, °F)**, **Metriche (kh, m, °C)**, **Nautiche (kt, ft, °F)** o **Personalizzate**. Selezionare **Personalizzato** per definire individualmente le unità di misura di profondità, temperatura, distanza, velocità, altitudine, volume e pressione.



NOTA: per visualizzare le informazioni di profondità e temperatura è necessario ricevere i dati di profondità del sonar NMEA o utilizzare un modulo ecoscandaglio Garmin.

Prua: consente di impostare il riferimento usato per calcolare le informazioni di prua.

- **Mag Auto:** la funzione di variazione magnetica automatica consente di impostare automaticamente la declinazione magnetica in base alla posizione.
- **Vero:** consente di impostare la vera direzione nord come riferimento per la prua.
- **Reticolo:** consente di impostare la vera direzione nord come riferimento per la prua (000°).
- **Mag utente:** consente all'utente di impostare il valore di variazione magnetica.

Formato di posizione: consente di modificare lo stile di visualizzazione delle coordinate nella lettura della posizione. Cambiare il formato di posizione soltanto nel caso si utilizzi una mappa o una carta che specifichi un formato di posizione diverso.

Datum Mappa: consente di modificare il sistema di coordinate che struttura la mappa. Modificare il datum mappa solo nel caso si utilizzi una mappa o una carta che specifichi l'uso di un datum mappa differente.

Orario: consente di impostare le opzioni per l'ora.

- **Formato orario:** consente di selezionare il formato a **12 ore**, a **24 ore** o **UTC**.
- **Fuso orario:** consente di impostare il fuso orario di visualizzazione per le letture dell'orario.
- **Ora legale:** consente di indicare se si desidera configurare l'ora legale su **Disattivato**, **Attivato** o **Auto**. L'impostazione automatica consente di attivare automaticamente l'ora legale a seconda del periodo dell'anno.

Configurazione delle impostazioni di comunicazione

Per modificare le impostazioni di comunicazione, dalla schermata principale selezionare **Configura > Comunicazioni**.

Impostazioni NMEA 0183: consente di abilitare o disabilitare le frasi NMEA 0183 per le impostazioni di ecoscandaglio, rotta, sistema e Garmin NMEA.

- **Tipi di porte:** consente di configurare il formato di ingresso/uscita di ciascuna porta da utilizzare durante il collegamento del chartplotter con dispositivi NMEA esterni, con un computer o altri dispositivi Garmin. **NMEA Std.:** supporta l'input o l'output di dati standard NMEA 0183, DSC e supporta l'input del sonar NMEA per le frasi DPT, MTW e VHW. **NMEA Alta velocità:** supporta l'input/output dei dati standard 0183 per la maggior parte dei ricevitori AIS. L'opzione **Garmin** supporta l'input/output dei dati proprietari di Garmin per l'utilizzo con il software Garmin.
- **Precis. della posizione:** consente di regolare il numero di cifre (**Due cifre**, **Tre cifre**, o **Quattro cifre**) alla destra della virgola che indica la posizione decimale per la trasmissione di output NMEA.
- **ID waypoint:** consente di determinare la modalità di identificazione dei waypoint (**Nomi** o **Numeri**).
- **Impostazioni predefinite:** consente di ripristinare i valori predefiniti delle impostazioni NMEA 0183 (**OK** o **Annulla**).
- **Diagnostica:** uno strumento utilizzato dagli addetti all'installazione per verificare che i dati NMEA 0183 siano stati inviati al sistema.

Per abilitare o disabilitare le frasi di uscita NMEA 0183:

1. Dalla schermata principale, selezionare **Configura > Comunicazioni > Impostazioni NMEA > Frasi di uscita**.
2. Selezionare un'impostazione (**Ecoscandaglio**, **Rotta**, **Sistema** o **Garmin**).
3. Selezionare la frase di uscita NMEA 0183.
4. Selezionare **Off** o **On** rispettivamente per disattivare o attivare la frase di uscita NMEA 0183.

Impostazioni NMEA 2000: consente di visualizzare e configurare i dispositivi collegati alla rete NMEA 2000 e di impostare il bridging (collegamento) su **Attivo**, **Spento** o **Auto**.

- **Elenco dispositivi:** elenca tutti i dispositivi NMEA 2000 sulla rete. Se un dispositivo NMEA 2000 è dotato di opzioni o impostazioni, selezionarlo per visualizzare l'elenco delle opzioni.
- **Collegamenti uscita:** si verificano quando un chartplotter prende i dati NMEA 0183 ricevuti da qualsiasi sorgente, li formatta in dati NMEA 2000 e li invia al bus NMEA 2000. Selezionare le opzioni **On** o **Off** per attivare o disattivare questa funzione per il chartplotter. Selezionare **Auto** per consentire ai chartplotter della rete di stabilire quale chartplotter eseguirà tale funzione. Non può essere presente più di un chartplotter in rete per il bridging dei dati NMEA 0183 al bus NMEA 2000.

Dispositivi wireless: consente al chartplotter di comunicare con i dispositivi wireless, ad esempio un telecomando o un mouse ottico.

Sorgenti preferite: consente di selezionare un dispositivo preferito quando è disponibile più di una sorgente per la stessa funzione.

Rete per la navigazione: consente di riesaminare tutti i dispositivi di rete per la navigazione Garmin collegati. Vedere [pagina 37](#).

Impostazione degli allarmi

È possibile impostare l'unità in modo tale che, al verificarsi di determinate condizioni, emetta un allarme sonoro. Per impostazione predefinita, gli allarmi sono disattivati.

Impostazione dell'allarme:

1. Dalla schermata principale, selezionare **Configura > Allarmi**.
2. Selezionare una categoria di allarme.
3. Selezionare un allarme.
4. Selezionare **Attivo** per accendere l'allarme, quindi specificare le informazioni sull'allarme.

Impostazione degli allarmi di navigazione

Per impostare un allarme di output navigazione, dalla schermata principale, selezionare **Configura > Allarmi > Navigazione**.

Arrivo: consente di impostare un allarme che emette un segnale acustico quando ci si trova entro una certa distanza o entro un tempo specifico rispetto alla svolta o al waypoint di destinazione.

- **Tipo:** consente di impostare un allarme di arrivo che emetta un segnale acustico solo all'approssimarsi delle destinazioni o delle svolte. Impostare su **Disattivato** per disattivare gli allarmi di arrivo.
- **Attivazione:** consente di selezionare se attivare gli allarmi di arrivo a un tempo o a una distanza specificata dall'arrivo.
- **Modifica Distanza/Modifica Orario:** se l'opzione di attivazione è impostata su Orario, selezionare **Modifica Orario** per impostare il numero di minuti precedenti all'arrivo in cui si desidera che l'allarme emetta un segnale acustico. Se l'opzione di attivazione è impostata su Distanza, selezionare **Modifica Distanza** per impostare la distanza dall'arrivo in cui si desidera che l'allarme emetta un segnale acustico. Utilizzare il **SELETTORE** (GPSMAP serie 4000) o la tastiera su schermo (GPSMAP serie 5000) per modificare l'orario o la distanza.

Ancora che ara: consente di impostare un allarme che emette un segnale acustico quando si supera la distanza della deriva stabilita.

Fuori rotta: consente di impostare un allarme che emette un segnale acustico quando ci si trova fuori rotta rispetto a una distanza specificata.

Impostazione degli allarmi di sistema

Per impostare un allarme di sistema, dalla schermata principale, selezionare **Configura > Allarmi > Sistema**.

Sveglia: consente di impostare un allarme utilizzando la sveglia del sistema (GPS). Affinché l'allarme dell'orologio possa funzionare, l'unità deve essere accesa.

Batteria: consente di impostare un allarme che suona quando la batteria raggiunge un voltaggio basso determinato dall'utente.

Precisione GPS: consente di impostare un allarme che suona quando la precisione della localizzazione GPS non rientra nel valore determinato dall'utente.

Impostazione degli allarmi Sonar

Per impostare un allarme sonar, dalla schermata principale, selezionare **Configura > Allarmi > Sonar**.



NOTA: per ricevere informazioni sonar, il modulo sonar opzionale (e un trasduttore collegato al modulo ecoscandaglio) deve essere collegato a un NMEA 0183 o a una rete per la navigazione Garmin.

Fond. basso: consente di impostare un allarme che viene emesso quando la profondità è inferiore al valore specificato.

Acque profonde: consente di impostare un allarme che viene emesso quando la profondità è superiore al valore specificato.

Temp. Acqua: consente di impostare un allarme che suona quando il trasduttore rileva una temperatura superiore o inferiore di 1,1°C (2°F) a quella specificata.

Pesce: Consente di impostare un allarme che suona quando l'unità rileva un bersaglio sospeso corrispondente ai simboli specificati.



— Allarme sonoro per i pesci di tutte le dimensioni



— Allarme sonoro per i pesci medi e grandi



— Allarme sonoro per i pesci grandi

Impostazione dell'allarme carburante totale a bordo

È possibile configurare la riproduzione di un allarme sul chartplotter quando la quantità totale di carburante rimanente a bordo raggiunge il livello specificato.



NOTA: per ricevere informazioni sul livello di carburante, l'unità deve essere connessa a un sensore di carburante esterno, ad esempio Garmin GFS 10.

Per attivare l'allarme carburante totale a bordo e impostare il livello di carburante:

1. Dalla schermata principale, selezionare **Configura > Allarmi > Carburante > Carburante totale a bordo > On**.
2. Utilizzare il **SELETTORE** (GPSMAP serie 4000) o la tastiera su schermo (GPSMAP serie 5000) per indicare il livello di carburante al quale l'allarme emetterà un segnale acustico.

Per disattivare l'allarme carburante totale a bordo:

Dalla schermata principale, selezionare **Configura > Allarmi > Carburante > Carburante totale a bordo > Disattivato**.

Configurazione di La mia imbarcazione

Per configurare le impostazioni dell'imbarcazione, dalla schermata principale, selezionare **Configura > La mia imbarcazione**.

Modo automatico: consente di impostare i parametri relativi al modo automatico per l'imbarcazione:

- **Prof. sicura:** consente di impostare la profondità minima consentita (datum profondità della carta) quando si calcola un percorso con la rotta automatica. Una profondità sicura inferiore a un metro non è consentita quando si utilizza la rotta automatica.
- **Altezza sicura:** consente di impostare l'altezza minima (datum altezza della carta) di un ponte sotto il quale l'imbarcazione può transitare senza problemi.
- **Distanza dalla linea di costiera:** impostare a quale distanza si desidera viaggiare dalla costa: Più vicino, Vicino, Normale, Lontano o Più lontano. Questa opzione viene utilizzata per calcolare a quale distanza dalla linea costiera si desidera impostare la rotta automatica. Se si modifica questa impostazione durante la navigazione in modalità automatica, il percorso viene ricalcolato.

Offset chiglia: consente di spostare la lettura della superficie in base alla profondità di una chiglia, in modo da poter misurare la profondità dalla base della chiglia anziché dal trasduttore. Per impostare la lettura a partire dalla chiglia (offset), inserire un numero positivo. Inserire un numero negativo In caso di imbarcazioni di grandi dimensioni il cui scafo raggiunge profondità maggiori.

Per regolare l'offset chiglia:

1. Dalla schermata principale, selezionare **Configura > La mia imbarcazione > Offset chiglia**.
2. Utilizzare il **SELETTORE** (GPSMAP serie 4000) o la tastiera su schermo (GPSMAP serie 5000) per specificare il valore di offset.
3. Per confermare il valore, selezionare **Fatto**.



NOTA: selezionare **Annulla** per annullare le modifiche e tornare alla schermata La mia imbarcazione.

Scostamento temp.: consente di impostare lo scostamento temperatura relativo al sensore di temperatura del trasduttore.

Calibrare Veloc. acqua: consente di calibrare un dispositivo di rilevamento della velocità. Per la calibrazione, seguire le istruzioni sullo schermo. Se non si dispone di un dispositivo con sensore di velocità, questo menu non è visibile.



NOTA: se l'imbarcazione non si muove a una velocità sufficiente, oppure il sensore di velocità non registra alcun valore, viene visualizzato il messaggio "Velocità troppo bassa". Selezionare **OK** e aumentare moderatamente la velocità dell'imbarcazione. Se viene nuovamente visualizzato il messaggio, arrestare l'imbarcazione e accertarsi che la ruota del sensore di velocità non sia inceppata. Se si muove liberamente, verificare i collegamenti del cavo. Se viene ancora visualizzato il messaggio, contattare il servizio di assistenza Garmin.

Capacità carburante: consente di immettere la capacità di carburante totale dell'imbarcazione.

Configurazione di altre navi

Per configurare le impostazioni di altre imbarcazioni, dalla schermata principale, selezionare **Configura > Altre navi**.

AIS: consente di attivare o disattivare il sistema AIS (Automatic Identification System). Il sistema AIS avvisa l'utente riguardo al traffico nell'area fornendo l'identità, la posizione, la rotta e la velocità delle imbarcazioni nell'area che sono dotate di un transponder.

DSC: consente di attivare o disattivare il sistema DSC (Digital Selective Calling).



NOTA: per configurare le informazioni AIS o DSC per altre imbarcazioni, l'unità dell'utente deve essere collegata a una periferica esterna AIS o DSC.

Allarme collisione: (solo AIS e MARPA) consente di attivare o disattivare una zona sicura intorno all'imbarcazione per ridurre il rischio di collisioni. È possibile personalizzare l'impostazione.

Per personalizzare le impostazioni di zona sicura:

Dalla schermata principale, selezionare **Configura > Altre navi > Allarme collisione**.

- **Intervallo:** consente di modificare il raggio del cerchio di distanziamento della zona sicura a una distanza specifica che varia da 150 m a 3,0 km (o da 500 piedi a 2,0 nm oppure da 500 piedi a 2,0 mi).
- **Tempo rimanente (Zona sicura):** viene emesso un allarme sonoro se l'AIS determina che un obiettivo incrocerà la zona sicura entro l'intervallo di tempo definito (che va da 1 a 24 minuti).

Utilizzo di Garmin Marine Network

Garmin Marine Network consente la condivisione facile e veloce dei dati provenienti dalle periferiche Garmin tra chartplotter Garmin. Per la condivisione dei dati, è possibile collegare i chartplotter GPSMAP serie 4000 e 5000 e modelli di chartplotter compatibili con Garmin Marine Network (GPSMAP 3005/3006/3010) alla propria rete. Con Garmin Marine Network è possibile:

- Condividere dati GPS da un'antenna GPS 17 collegata a un chartplotter con ciascun chartplotter collegato a Garmin Marine Network.
- Condividere dati NMEA 0183 da dispositivi collegati a un chartplotter con ciascun chartplotter collegato a Garmin Marine Network.



NOTA: per risultati ottimali durante la condivisione di dati su Garmin Marine Network, sia l'antenna GPS 17 che ciascun dispositivo NMEA 0183 devono essere collegati allo stesso chartplotter.



NOTA: se si utilizza un GSD 21 collegato a un chartplotter GPSMAP 3006/3010, i dati vengono condivisi con ciascun chartplotter GPSMAP serie 4000 o 5000 collegato a Garmin Marine Network. Tutte le impostazioni del GSD 21 devono essere configurate sul GPSMAP 3006/3010. Non è possibile collegare un GSD 21 a un chartplotter GPSMAP serie 4000 o 5000.

- Condividere dati da dispositivi Garmin Marine Network collegati a chartplotter in Marine Network o a un'espansione porta di Marine Network GMS 10 con altri tipi di chartplotter collegati al Garmin Marine Network. Tali dispositivi includono:
 - **Ecoscandaglio digitale GSD 22:** è in grado di fornire dati sonar, se collegato a Garmin Marine Network e a un trasduttore appropriato. I dati sonar vengono condivisi da tutti i chartplotter della rete.
 - **Sistema GMR 21/41, Sistema GMR 18 e Radar Open Array GMR 404/406:** sono in grado di fornire dati radar se collegati a Garmin Marine Network. I dati radar vengono condivisi da tutti i chartplotter della rete.
- Condividere dati cartografici BlueChart g2 Vision da una scheda SD inserita in un chartplotter GPSMAP serie 4000 o 5000 con qualsiasi chartplotter GPSMAP serie 4000 o 5000 collegato a Marine Network.

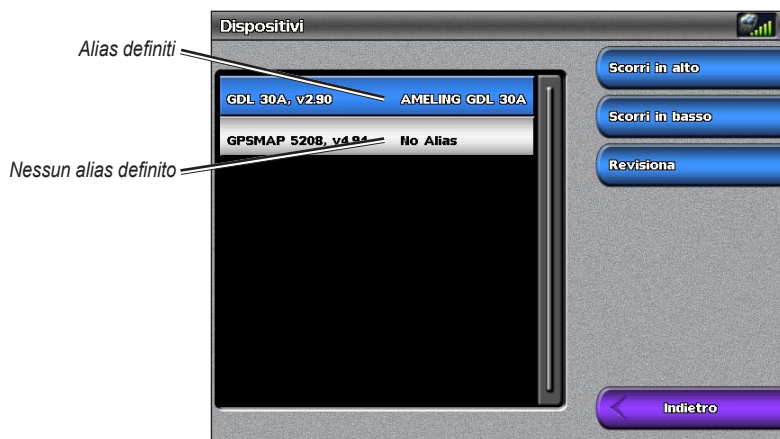


NOTA: la cartografia BlueChart g2 Vision è compatibile solo con chartplotter GPSMAP serie 4000 e 5000. I modelli precedenti di chartplotter compatibili con Garmin Marine Network (come il GPSMAP 3010) possono essere collegati alla rete, ma non sono in grado di condividere dati BlueChart g2 Vision.

- Trasferire informazioni su waypoint, rotte e tracce da un chartplotter collegato a Garmin Marine Network a qualsiasi altro chartplotter collegato alla rete. È possibile clonare i dati da un chartplotter su qualsiasi altro chartplotter collegato, oppure i dati possono essere condivisi e uniti a quelli di ciascun chartplotter GPSMAP 4000 o 5000 collegato.

Visualizzazione di dispositivi Garmin Marine Network collegati

Per visualizzare tutti i dispositivi Garmin Marine Network, dalla schermata principale, selezionare **Configura > Comunicazioni > Marine Network**.



Dispositivi di rete

Ciascun dispositivo collegato viene elencato lungo il lato sinistro della schermata. Per assegnare un alias o un nome a uno dei dispositivi a scopo di identificazione, selezionare il dispositivo, quindi **Revisiona**. Utilizzare il **SELETTORE** (GPSMAP serie 4000) o la tastiera su schermo (GPSMAP serie 5000) per assegnare un nome al dispositivo.

Selezionare **Indietro** o premere il tasto **HOME** per uscire.

Utilizzo del radar

Tramite il collegamento di un chartplotter a un radar per la navigazione Garmin opzionale come un GMR 404/406 o un GMR 18, è possibile ottenere ulteriori informazioni sull'ambiente circostante.

Il radar per la navigazione Garmin, collegato a una rete per la navigazione Garmin, consente di condividere i dati radar con tutti i chartplotter collegati.

Il radar per la navigazione Garmin è in grado di trasmettere una fonte di energia microonde con una rotazione di 360°. Quando l'energia trasmessa viene a contatto con un bersaglio, parte di tale energia viene riflessa indietro verso il radar.



ATTENZIONE: il radar per la navigazione trasmette microonde che possono risultare dannose per esseri umani e animali. Prima dell'inizio della trasmissione radar, verificare che l'area circostante il radar sia libera. Il radar trasmette con un fascio di 12° approssimativamente sopra e sotto una linea orizzontale di estensione che parte dal centro del radar. Dato che gli occhi sono la parte più vulnerabile del corpo, evitare di guardare direttamente il radar.

Per accendere il radar:

1. Con l'accensione della rete, il radar avvia il riscaldamento. Viene avviato un conto alla rovescia che avvisa quando il radar è pronto. Dalla schermata principale, selezionare **Radar > Crociera** per attivare la modalità crociera oppure selezionare **Radar > Sentinella** per attivare la modalità sentinella. Per ulteriori informazioni sulle modalità Crociera e Sentinella, vedere [pagina 40](#).



NOTA: come funzione di sicurezza, il radar entra in modalità standby dopo il riscaldamento. Questo consente di verificare che le vicinanze dell'area del radar siano libere prima dell'inizio della trasmissione. Le microonde trasmesse dal radar possono risultare potenzialmente dannose per esseri umani e animali.

2. Quando viene visualizzato il messaggio "Pronto per trasm.", selezionare **Menu**.
3. Nella parte inferiore destra dello schermo, selezionare **Radar in Trasmissione**. Per alcuni secondi viene visualizzato il messaggio "Avvio rot.", quindi il radar inizia l'acquisizione di un'immagine.

Per spegnere il radar:

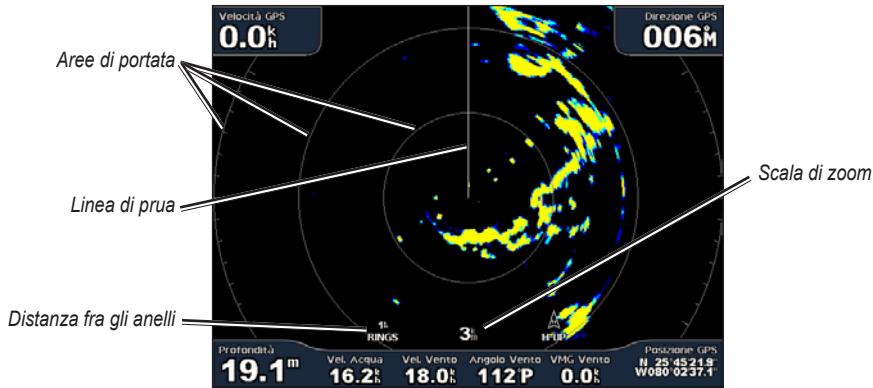
1. Premere e rilasciare il tasto di **accensione**  sul chartplotter (non tenere premuto il pulsante per evitare che il chartplotter si spenga), oppure selezionare **Menu**.
2. Selezionare **Radar in standby**.



Utilizzo della modalità crociera

Crociera è la modalità di funzionamento standard del radar. Se si passa dalla modalità sentinella a crociera, l'antenna passerà alla trasmissione a tempo pieno e le eventuali zone di guardia verranno disattivate.

È possibile attivare la modalità crociera del radar selezionando **Radar > Crociera**.

Utilizzare la schermata Crociera per visualizzare un'immagine a pieno schermo delle informazioni radar acquisite. La posizione è al centro dello schermo e i cerchi mostrano le misure di distanza.



La scala di zoom indica la distanza dalla posizione attuale (il centro) al cerchio più esterno. Ciascun cerchio indica una divisione della scala di zoom. Ad esempio, se la scala di zoom è impostata su tre chilometri, ciascun cerchio indica un chilometro dal centro. Utilizzare i tasti +/- (GPSMAP serie 4000) o i tasti  e  (GPSMAP serie 5000) per regolare la scala di ingrandimento.

Utilizzo della modalità sentinella

La modalità sentinella consente l'attivazione della modalità di trasmissione temporanea dell'antenna del radar, in cui è possibile configurare un ciclo di trasmissione e standby. È inoltre possibile attivare una zona di guardia in modalità sentinella, che identifichi una zona sicura intorno all'imbarcazione. Quando viene rilevato un oggetto entro quest'area, si attiva un allarme. È possibile attivare la modalità sentinella del radar selezionando **Radar > Sentinella**.



NOTA: quando è attivata la modalità sentinella, vengono annullati tutti i bersagli MARPA e non è possibile acquisirne di nuovi finché non si esce da questa modalità.

Per attivare la modalità di trasmissione automatica, selezionare **Menu > Impostazione sentinella > Trasmissione temporanea**.

Per impostare i tempi di trasmissione e standby:

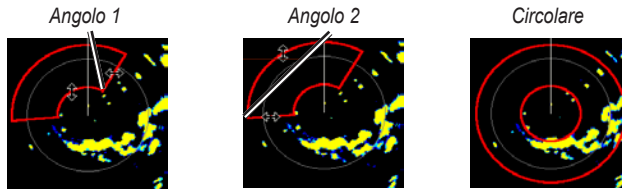
1. Dalla schermata Radar, selezionare **Menu > Impostazione sentinella**.
2. Selezionare **Trasmissione automatica** se impostata su disattivato, quindi selezionare **Tempo di standby** o **Tempo di trasmissione**.
3. Immettere il tempo in minuti con il **SELETTORE** (GPSMAP serie 4000) o la tastiera su schermo (GPSMAP serie 5000), quindi selezionare **Fatto**.

Per attivare la zona di guardia, dalla schermata Radar selezionare **Menu > Impostazione sentinella > Attiva zona di guardia**.

Per regolare i confini della zona di guardia:

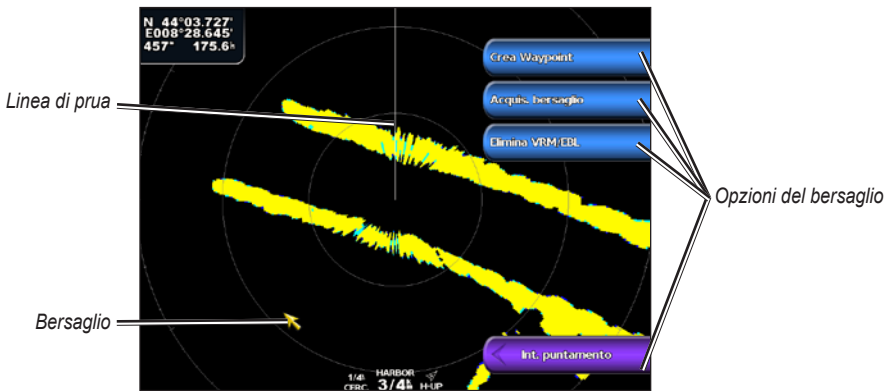
1. Se la zona di guardia è attiva, dalla schermata Radar, selezionare **Menu > Impostazione sentinella > Regola Zona di guardia > Sposta zona di guardia**.
2. Scegliere una delle seguenti opzioni:
 - **Angolo 1** (e **Angolo 2**): utilizzare il **SELETTORE** (GPSMAP serie 4000) come indicato dalle frecce per definire le dimensioni della zona di guardia. Selezionare **Angolo 1** o **Angolo 2** per modificare il punto di riferimento. Per le unità GPSMAP serie 5000, toccare **Angolo 1**, quindi il punto sullo schermo in cui si desidera collocare il primo angolo della zona di guardia. Ripetere questa operazione con l'**Angolo 2**.

- **Circolare**: consente di circoscrivere la zona di guardia in modo da racchiudere completamente l'imbarcazione. Utilizzare **Angolo 1** o **Angolo 2** per regolarne le dimensioni.



Puntamento del radar

Utilizzare il **SELETTORE** (GPSMAP serie 4000) o toccare la posizione del bersaglio (GPSMAP serie 5000) per iniziare il puntamento. Spostando il bersaglio sugli oggetti del radar, le opzioni del bersaglio vengono visualizzate sulla parte destra dello schermo.



Schermata Crociera - Puntamento

Per interrompere il puntamento, selezionare **Inter. Puntamento**.

Crea waypoint: consente di contrassegnare un waypoint nell'oggetto o nella posizione puntati.

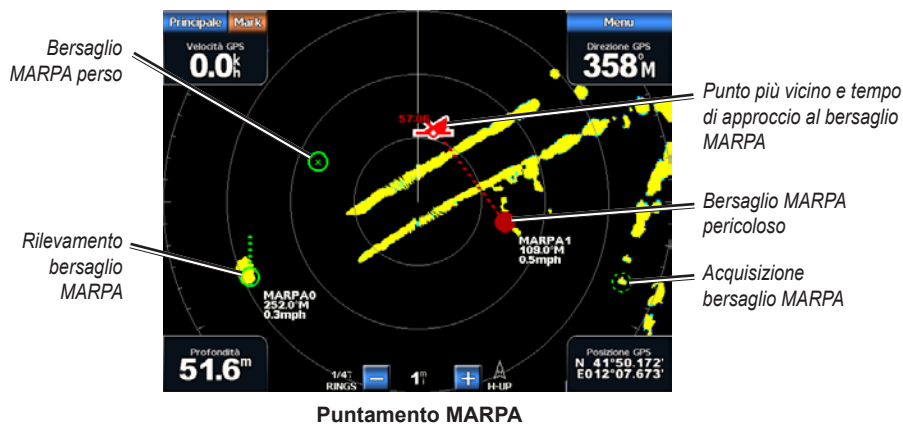
Acquis. Bersaglio: consente di assegnare una scheda MARPA (Mini Automatic Radar Plotting Aid) all'oggetto puntato.



NOTA: MARPA richiede l'uso di un sensore della direzione. È necessario che il sensore della direzione utilizzi la frase di uscita NMEA 0183 HDM o HDG.

Elimina VRM/EBL: consente di impostare gli indicatori VRM (Variable Range Marker) ed EBL (Electronic Bearing Line) per misurare l'intervallo e la direzione verso un bersaglio.

Bersaglio MARPA (viene visualizzato solo durante il puntamento di un oggetto MARPA contrassegnato): consente di aprire la finestra delle informazioni sul bersaglio MARPA.



Informazioni sulla schermata di sovrapposizione del radar

L'opzione Sovraimpr. Radar consente di sovrapporre le informazioni provenienti dal radar sulla carta di navigazione.



Dalla schermata principale, selezionare **Radar > Sovraimpr. Radar**. L'immagine dei radar viene visualizzata in arancione e si sovrappone alla carta di navigazione. Utilizzare i tasti **RANGE +/-** (GPSMAP serie 4000) o i tasti **+** e **=** (GPSMAP serie 5000) per ingrandire o ridurre. Lo zoom eseguito durante lo scorrimento della mappa influisce solo sulla scala di zoom della mappa. La scala radar rimane invariata. Lo zoom eseguito durante il bloccaggio della mappa sull'imbarcazione (non durante lo scorrimento) influisce sulla scala di zoom della mappa e sulla scala radar.

Per accedere a impostazioni aggiuntive o a opzioni della schermata di sovrapposizione del radar, selezionare **Menu**. Seleziona **Impostazioni > Impostazione mappa** per accedere alle opzioni della carta. Selezionare **Impost. Radar** per tornare alle opzioni di impostazione del radar.

Come ottenere prestazioni di visualizzazione del radar ottimali

Il guadagno controlla la sensibilità del ricevitore radar. L'impostazione predefinita per il guadagno, Auto, regola automaticamente il guadagno per ottenere le migliori prestazioni.

Per regolare il guadagno:

1. Selezionare **Menu > Guadagno** nella schermata del radar.
2. Selezionare **Su** o **Giù** per regolare manualmente il guadagno e **Auto** per riportare il guadagno sull'impostazione predefinita.

Riduzione dei rumori indesiderati

Esistono diverse opzioni che regolano il guadagno in modo da consentire la riduzione dei rumori di superficie indesiderati sulla schermata del radar.

Per ridurre i rumori indesiderati:

1. Dalla schermata Radar, selezionare **Menu > Rifiuto rumori**.
2. Scegliere una delle seguenti opzioni:
 - **Rain Ctr:** consente di regolare il guadagno per evitare disturbi sullo schermo causati da pioggia nelle vicinanze. Selezionare **Su** o **Giù** per regolare la sensibilità al disturbo causato da pioggia.
 - **Sea Ctr:** consente di regolare il guadagno per evitare disturbi sullo schermo causati da condizioni variabili del mare. Selezionare **Mosso**, **Medio** o **Calmo**. Selezionare **Su** o **Giù** per regolare la sensibilità in modo da evitare disturbi sullo schermo causati dalle condizioni del mare.
 - **Interferenza:** consente di filtrare interferenze causate da un altro radar operante in stretta prossimità.
 - **FTC** (Fast Time Constant): consente di ridurre i disturbi causati dalla pioggia a distanza. L'impostazione FTC dispone di quattro opzioni: disattivato, basso, medio o alto.

Regolazione degli indicatori VRM e EBL

Gli strumenti VRM (Variable Range Marker) e EBL (Electronic Bearing Line) misurano l'intervallo e la direzione verso un bersaglio. È possibile regolare il diametro di VRM e l'angolo di EBL.

Per visualizzare o nascondere VRM e EBL:

L'intervallo e la direzione misurati vengono visualizzati nell'angolo superiore sinistro dello schermo.

- Se gli indicatori VRM e EBL sono nascosti, dalla schermata Radar, selezionare **Menu > Mostra VRM/EBL**.
- Se gli indicatori VRM e EBL vengono visualizzati, dalla schermata Radar, selezionare **Menu > Regola VRM/EBL > Nascondi VRM/EBL**.

Per selezionare la posizione dei bersagli VRM/EBL:

- (GPSMAP serie 4000) Nella schermata Radar, utilizzare il **SELETTORE** per spostare il puntatore sulla posizione dei bersagli VRM/EBL e selezionare **Elimina VRM/EBL**.
- (GPSMAP serie 5000) Nella schermata Radar, toccare la posizione del bersaglio e selezionare **Elimina VRM/EBL**.

Per regolare la posizione dei bersagli VRM/EBL:

1. Nella schermata Radar, selezionare **Menu > Regola VRM/EBL > Sposta VRM/EBL**.
2. Utilizzare il **SELETTORE** per spostare il puntatore (GPSMAP serie 4000) o toccare la posizione del bersaglio (GPSMAP serie 5000).
3. Premere **FATTO** per accettare le modifiche.

Configurazione di altre navi nella schermata Radar

È possibile configurare le altre navi visualizzate sulla schermata del radar, dalla schermata Radar, selezionando **Menu > Altre navi**.



NOTA: per configurare le informazioni AIS o DSC per altre imbarcazioni, l'unità dell'utente deve essere collegata a una periferica esterna AIS o DSC.

Elenco: consente di visualizzare un elenco delle minacce AIS e MARPA. Selezionare **Mostra** per selezionare la visualizzazione delle minacce AIS o MARPA oppure Tutte le minacce.

DSC: consente di attivare o disattivare i percorsi DSC (Digital Selective Calling), di configurare le ore in cui il percorso di una nave DSC viene visualizzato sulla schermata Radar o di visualizzare un elenco di navi DSC registrate.

Allarme collisione: (solo AIS e MARPA) consente di attivare o disattivare una zona sicura intorno all'imbarcazione per ridurre il rischio di collisioni. È possibile personalizzare l'impostazione.

Per personalizzare le impostazioni di zona sicura:

1. Nella schermata Radar, selezionare **Menu > Altre navi > Allarme collisione**.
2. Scegliere una delle seguenti opzioni:
 - **Intervallo:** consente di modificare il raggio del cerchio di distanziamento della zona sicura a una distanza specifica che varia da 150 m a 3,0 km (o da 500 piedi a 2,0 nm oppure da 500 piedi a 2,0 mi).
 - **Tempo rimanente** (Zona sicura): viene emesso un allarme acustico se l'AIS determina che un obiettivo incrocerà la zona sicura entro l'intervallo di tempo definito (che va da 1 a 24 minuti).

Impostazione schermo: consente di configurare come vengono visualizzate le altre navi sulla schermata Radar.

- **Intervallo di visualizzazione:** consente di impostare la distanza dalla posizione in cui vengono visualizzate le navi dotate di AIS.
- **Dettagli:** consente di visualizzare o nascondere i dettagli specifici di ciascuna nave.
- **Direz. proiettata:** consente di impostare il tempo necessario alla proiezione della direzione.
- **Percorsi:** consente di impostare il numero di minuti in cui i percorsi vengono visualizzati ([pagina 51](#)) sulla schermata Radar o di disattivare i percorsi.

Configurazione avanzata del radar

Per accedere alle impostazioni di configurazione avanzata del radar, dalla schermata Radar, selezionare **Menu > Impost. Radar**.

Velocità di rotazione (solo per i modelli GMR serie 18/24/404/406): consente di impostare la velocità di rotazione del radar su **Velocità normale** o **Alta velocità**. Alta velocità aumenta la velocità di rotazione dell'antenna che a sua volta aumenta la velocità di aggiornamento della schermata.

Fronte imbarc.: consente di impostare un offset nella parte anteriore dell'imbarcazione se il radar viene montato in un angolo.

Barre dati: consente di mostrare o nascondere i numeri di crociera, navigazione, pesca o navigazione a vela ([pagina 9](#)).

Aspetto: consente di configurare le impostazioni di visualizzazione del radar.

- **Schema colori:** consente di cambiare i colori utilizzati per la visualizzazione del radar.
- **Orientamento:** consente di modificare la prospettiva del radar.
- **Vel. Look-Ahd:** consente di cambiare la posizione corrente verso la parte inferiore della schermata in proporzione all'aumento della velocità. Immettere la velocità massima per ottenere risultati ottimali.
- **Linea di prua:** consente di mostrare o nascondere la linea nella direzione in cui si viaggia.
- **Cerchi distanz.:** consente di mostrare o nascondere gli anelli della scala radar.
- **Linee Nav:** consente di mostrare o nascondere una linea colorata indicante la rotta che si sta navigando.
- **Waypoint:** consente di mostrare o nascondere i waypoint che rientrano nell'intervallo visualizzato sulla schermata Radar. Selezionare **Solo navigazione** per visualizzare solo i waypoint associati alla rotta attualmente attiva.

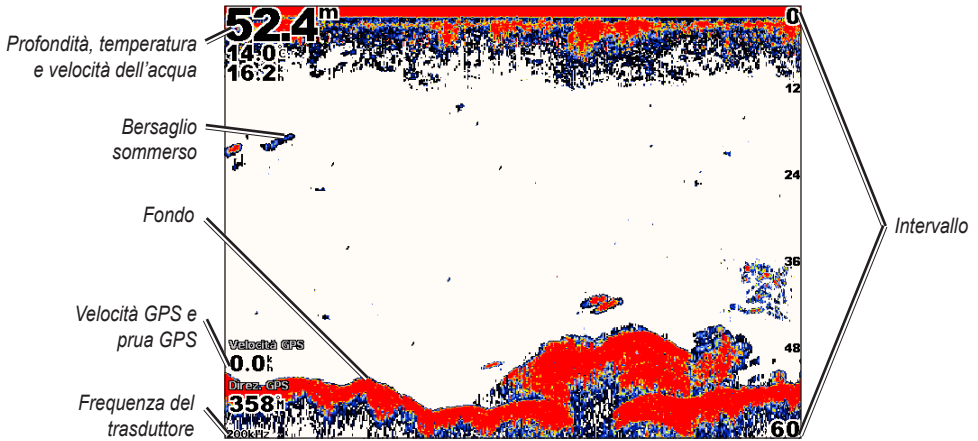
Utilizzo del sonar

Se collegato a un modulo ecoscandaglio Garmin GSD 22 opzionale o a un trasduttore, il chartplotter può essere utilizzato come uno strumento per la pesca. GSD 22 si collega attraverso la rete per la navigazione Garmin e condivide i dati del sonar con ogni chartplotter collegato alla rete.

Informazioni sulla schermata Pieno schermo

Selezionare l'opzione **Pieno schermo** per visualizzare un grafico della lettura del sonar del trasduttore a pieno schermo. La scala della portata sulla parte destra dello schermo visualizza la profondità degli oggetti rilevati mentre lo schermo scorre da destra verso sinistra.

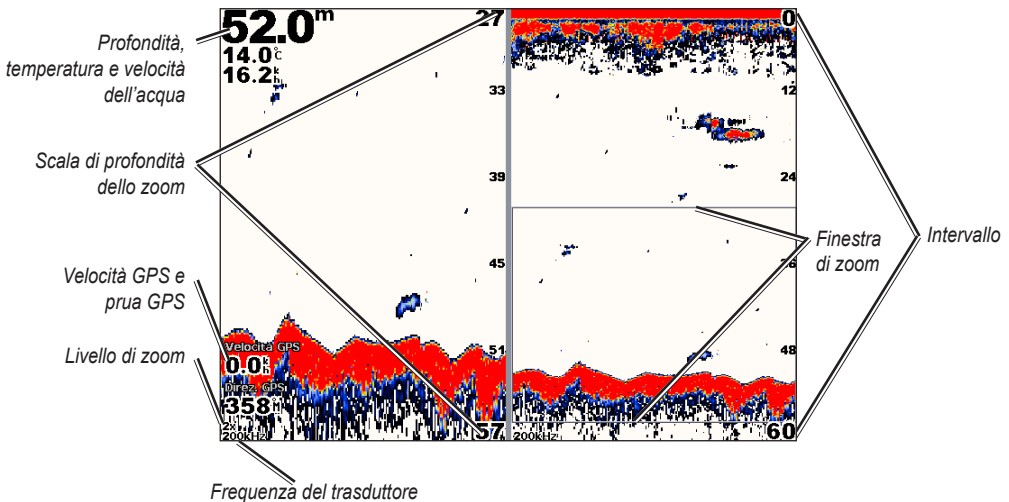
Dalla schermata principale, selezionare **Sonar > Pieno schermo**.



Informazioni sulla schermata Zoom diviso

La schermata Zoom diviso consente di visualizzare i dati del sonar completi contenuti nel grafico e una sezione ingrandita nella stessa schermata.

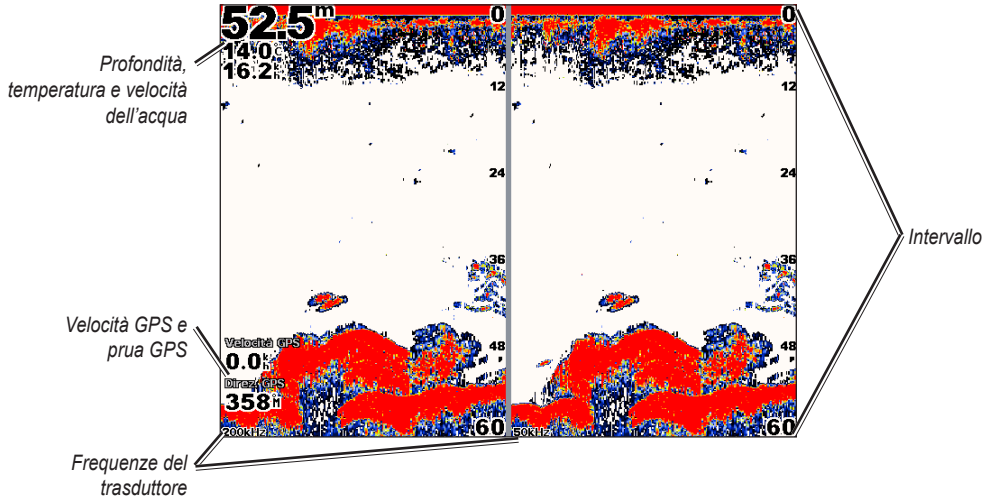
Dalla schermata principale, selezionare **Sonar > Zoom diviso**.



Informazioni sulla schermata Frequenza divisa

La schermata Frequenza divisa (solo trasduttori a doppia frequenza) consente di visualizzare le frequenze a 50 e 200 kHz sulla stessa schermata. Sulla sinistra viene visualizzato il grafico della frequenza a 200 kHz, sulla destra il grafico della frequenza a 50 kHz.

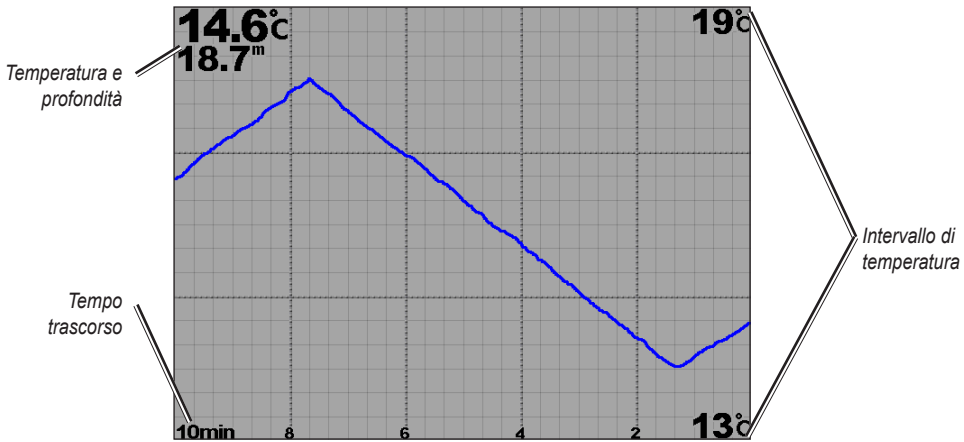
Dalla schermata principale, selezionare **Sonar > Frequenza divisa**.



Comprendere il registro di Temperatura

Se si utilizza un trasduttore con rilevamento di temperatura, la schermata Registro Temp. consente di mantenere un registro grafico delle letture di temperatura nel tempo. La temperatura e la profondità correnti vengono visualizzate nell'angolo in alto a sinistra.

Dalla schermata principale, selezionare **Sonar > Regist. Temp.**



Sul lato destro viene visualizzata la temperatura, mentre nella parte inferiore il tempo trascorso. Mano a mano che vengono ricevute informazioni, il grafico scorre verso sinistra.

Impostazione del sonar

Utilizzare la schermata di impostazione del sonar per definire e regolare le impostazioni universali per tutte le schermate del sonar.

Dalla schermata principale, selezionare **Sonar > Impost. Sonar**.

Simboli pesce: consente di impostare la modalità di interpretazione dei bersagli sospesi del sonar.



L'unità non interpreta i dati forniti dal sonar (impostazione predefinita).



I bersagli sospesi vengono visualizzati come simboli. Vengono visualizzate le informazioni generali relative al sonar in modo da facilitare la distinzione tra pesce e struttura.



I bersagli sospesi vengono visualizzati come simboli, insieme alle informazioni generali. Viene inoltre indicata la profondità del bersaglio per ciascun simbolo.



I bersagli sospesi vengono visualizzati come simboli. Non vengono visualizzate informazioni.



I bersagli sospesi vengono visualizzati come simboli, senza informazioni. Viene indicata la profondità del bersaglio per ciascun simbolo.

Vel. scorrim.: consente di regolare la velocità di scorrimento del sonar da destra verso sinistra (**Ultrasroll™**, **Veloce**, **Medio** o **Lento**). Se si utilizza un sonar con rilevamento di velocità, selezionare **Automatico** per regolare automaticamente la velocità di scorrimento in base a quella dell'imbarcazione.

WhiteLine: evidenzia il segnale più potente dal fondale, per consentire di identificare la rigidità o la morbidezza.

- **Spento:** (impostazione predefinita) WhiteLine è disattivato.
- **Alto:** l'impostazione con la maggiore sensibilità. Quasi tutti i segnali forti vengono evidenziati in bianco.
- **Medio:** molti segnali forti vengono evidenziati in bianco.
- **Basso:** l'impostazione con minore sensibilità. Solo i segnali più forti vengono evidenziati in bianco.

Schema colori: consente di selezionare **Bianco** o **Blu**. Il colore sarà applicato allo sfondo di tutte le schermate del sonar. La schermata Regist. Temp. non verrà modificata.

Rumore superf.: consente di visualizzare o nascondere i rilevamenti del sonar vicino alla superficie dell'acqua. Per consentire uno spazio maggiore sullo schermo, ridurre i rumori di superficie.

Numeri in sovraimpressione: consente di mostrare o nascondere i valori relativi a temperatura dell'acqua, voltaggio della batteria, velocità sull'acqua (se il trasduttore è dotato di tali funzioni) e navigazione.



NOTA: per visualizzare la temperatura dell'acqua o la velocità sull'acqua, configurare l'impostazione su **Automatico**. Se il trasduttore collegato è dotato di tali funzioni, vengono visualizzati i relativi dati.

A-Scope: crea una luce intermittente verticale sulla parte destra dello schermo (**Attivo** o **Spento**).

Impostazioni avanzate del sonar

Per regolare le impostazioni avanzate del sonar, selezionare **Menu** durante la visualizzazione di una schermata sonar.

Guadagno: controlla la sensibilità del ricevitore sonar (**Automatico** oppure **Su** o **Giù** per la regolazione manuale). Per una visualizzazione più dettagliata, aumentare il guadagno. Se la visualizzazione diventa confusa, ridurre il guadagno.

Scorrimento del Sonar: selezionare per interrompere lo scorrimento. Selezionare **Crea waypoint** per salvare la posizione come waypoint, quindi selezionare **Riprendi** per continuare lo scorrimento in tempo reale. Per ulteriori informazioni sui waypoint, vedere [pagina 23](#).

Frequenza: consente di selezionare la modalità di visualizzazione delle frequenze (**200kHz**, **50kHz** o **Doppia**).

Zoom: consente di ingrandire una sezione del Pieno schermo. Per impostazione predefinita, lo zoom è disattivato oppure configurato su **No Zoom**. Sono disponibili quattro opzioni:

- **Zoom 2x:** consente di raddoppiare la dimensione dell'immagine. Selezionare **Su**, **Giù** o **Automatico** per impostare l'intervallo di profondità dell'area ingrandita.
- **Zoom 4x:** consente di quadruplicare l'ingrandimento. Selezionare **Su**, **Giù** o **Automatico** per impostare l'intervallo di profondità dell'area ingrandita.
- **Blocca fondale:** blocca la finestra dello zoom sul fondale. Selezionare **Su**, **Giù** o **Automatico** per impostare l'intervallo di profondità dell'area ingrandita.
- **Disattiva zoom:** consente di disattivare lo zoom.

Linea di profondità: consente di visualizzare un rapido riferimento a una profondità specifica (**Mostra** o **Nascondi**). Quando si seleziona **Mostra**, premere il **SELETTORE** verso l'alto o verso il basso (GPSMAP serie 4000) o toccare e trascinare la riga (GPSMAP serie 5000) per impostare la linea di riferimento.

Distanza: consente di regolare la scala di profondità nella parte destra dello schermo (**Auto** oppure **Su** o **Giù** per la regolazione manuale).

Impost. Sonar: consente di visualizzare la schermata Impost. Sonar. Vedere [pagina 47](#).

DSC (Digital Selective Calling)

Utilizzo del chartplotter con una radio VHF

La tabella seguente indica le funzioni disponibili quando si collega il chartplotter a una radio VHF su una rete NMEA 0183 o NMEA 2000.

Caratteristiche	Radio VHF NMEA 0183	Radio VHF NMEA 2000	Radio VHF NMEA 0183 Garmin	Radio VHF NMEA 2000 Garmin
Il chartplotter è in grado di trasferire la posizione GPS alla radio. Se la radio è dotata di tale funzione, le informazioni sulla posizione GPS vengono trasmesse con le chiamate DSC.	X	X	X	X
Il chartplotter è in grado di ricevere informazioni sulla posizione o chiamate di emergenza DSC dalla radio (pagina 50).	X	X	X	X
Il chartplotter è in grado di rilevare le posizioni delle navi che inviano rapporti di posizione (pagina 51).	X	X	X	X
Impostazione rapida e invio dei dettagli sulle chiamate individuali normali alla radio VHF Garmin (pagina 50).				X
Quando si effettua una chiamata di emergenza Uomo a mare dalla radio, sul chartplotter Garmin viene visualizzata la schermata Uomo a mare e viene inviata la richiesta di raggiungere il punto dell'uomo a mare (pagina 50).				X
Quando si effettua una chiamata di emergenza Uomo a mare dal chartplotter, sulla radio viene visualizzata la pagina Chiamata di emergenza per effettuare una chiamata di emergenza Uomo a mare (pagina 50).				X

Per attivare o disattivare DSC:

1. Selezionare **Configura > Altre navi**.
2. Selezionare **DSC** per attivarlo o disattivarlo.

Se si utilizza il radar, vedere [pagina 43](#) per informazioni sulla configurazione della modalità di visualizzazione delle informazioni DSC sulla schermata del radar.

Aggiunta di un contatto DSC

È possibile effettuare chiamate a un contatto DSC dal chartplotter. Vedere [pagina 52](#) per informazioni su come effettuare una chiamata individuale normale.

Per aggiungere un contatto DSC:

1. Visualizzando la carta, selezionare **Menu > Altre navi > Elenco DSC > Aggiungi contatto**.
2. Utilizzare il **SELETTORE** (GPSMAP serie 4000) o la tastiera sullo schermo (GPSMAP serie 5000) per immettere il numero MMSI di una nave, quindi selezionare **Fatto**.
3. Utilizzare il **SELETTORE** o la tastiera sullo schermo per immettere il nome di una nave, quindi selezionare **Fatto**.


Il contatto è ora disponibile nell'elenco DSC.

Visualizzazione dell'elenco DSC


L'elenco DSC è un registro delle chiamate DSC più recenti e di altri contatti DSC inseriti. L'elenco DSC può contenere fino a 100 voci. L'elenco DSC mostra la chiamata più recente ricevuta da un'imbarcazione. Se viene ricevuta una seconda chiamata dalla stessa imbarcazione, la chiamata precedente verrà sostituita da quest'ultima nell'elenco delle chiamate. Per visualizzare l'elenco DSC, da una schermata della carta, selezionare **Menu** > **Altre navi** > **Elenco DSC**.

Ricezione di chiamate di emergenza

Se il chartplotter Garmin e la radio VHF sono collegate tramite NMEA 0183 o NMEA 2000, il chartplotter segnala la ricezione di una chiamata di emergenza DSC da parte della radio VHF. Se insieme alla chiamata di emergenza sono state inviate informazioni sulla posizione, queste vengono registrate.

Il simbolo  contrassegna una chiamata di emergenza nell'elenco DSC e salva la posizione di una nave nella carta di navigazione al momento dell'invio di una chiamata di emergenza DSC.

Quando si riceve una chiamata di emergenza DSC:

1. Selezionare **Revisiona** per visualizzare dettagli sulla chiamata.
2. Selezionare una delle opzioni riportate di seguito.
 - **Chiama con radio:** sebbene la radio passi automaticamente al monitoraggio del canale 16 quando riceve una chiamata di emergenza, questa opzione consente di impostare una chiamata individuale normale per la chiamata della nave in emergenza ([pagina 52](#)). Questa opzione è disponibile solo se si utilizza una radio VHF compatibile con NMEA 2000 Garmin.
 - **Modifica:** consente di modificare il nome della nave e di aggiungere un commento. Se la radio sta rilevando la posizione di una nave, selezionare **Percorso** per mostrare o nascondere la linea del percorso della nave, quindi selezionare **Linea percorso** per modificare il colore della linea.
 - **Cancella rapporto:** consente di eliminare il rapporto delle chiamate.
 - **Naviga verso:** consente di raggiungere o creare una rotta verso la posizione inviata insieme alla chiamata di emergenza ([pagina 21](#)).
Il simbolo  salva la posizione di una nave nella carta di navigazione al momento dell'invio di una chiamata di emergenza DSC.
 - **Crea waypoint:** consente di impostare un waypoint sulla posizione inviata insieme alla chiamata di emergenza.
 - **Pagina successiva/Pagina precedente:** consente di passare tra i dettagli relativi alla chiamata di emergenza e una carta di navigazione che salva la posizione inviata insieme alla chiamata di emergenza.

Chiamate di emergenza Uomo a mare effettuate da una radio VHF

Quando il chartplotter Garmin è collegato a una radio compatibile con NMEA 2000 Garmin e viene effettuata una chiamata di emergenza Uomo a mare dalla radio, sul chartplotter Garmin viene visualizzata la schermata Uomo a mare e viene inviata la richiesta di raggiungere il punto dell'uomo a mare. Se si dispone di un sistema di pilota automatico Garmin collegato alla rete, il chartplotter invia la richiesta di effettuare una manovra di Williamson al punto dell'uomo a mare.

Se si annulla la chiamata di emergenza Uomo a mare sulla radio, la schermata in cui viene richiesto di attivare la navigazione verso la posizione Uomo a mare non viene più visualizzata sul chartplotter.

Chiamate di emergenza Uomo a mare effettuate dal chartplotter

Quando il chartplotter Garmin è collegato a una radio compatibile con NMEA 2000 Garmin e viene attivata la navigazione verso una posizione Uomo a mare, sulla radio viene visualizzata la pagina Chiamata di emergenza per effettuare una chiamata di emergenza Uomo a mare. Per inviare la chiamata di emergenza, sulla radio, tenere premuto il tasto EMERGENZA per almeno tre secondi.

Per informazioni su come effettuare chiamate di emergenza dalla radio, vedere il *Manuale dell'utente della radio VHF Garmin*. Per informazioni sull'attivazione della navigazione verso una posizione Uomo a mare, vedere [pagina 23](#).

Tracciamento della posizione


Quando si collega il chartplotter Garmin alla radio VHF tramite NMEA 0183, è possibile rilevare le navi che inviano rapporti di posizione. Questa funzione è inoltre disponibile con NMEA 2000, a condizione che la nave invii dati PGN corretti (PGN 129808; Informazioni sulle chiamate DSC).

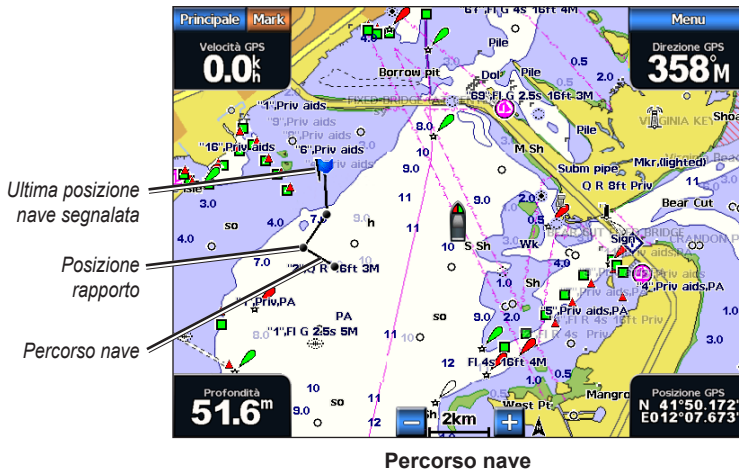
Ciascuna chiamata con rapporto di posizione ricevuta viene registrata nell'elenco DSC ([pagina 50](#)).

Per visualizzare un elenco dei rapporti di posizione:

1. Dalla schermata principale, selezionare **Informazioni > Elenco DSC**.
2. Scegliere una delle seguenti opzioni:
 - **Chiama con radio:** consente di impostare una chiamata individuale normale ([pagina 52](#)) con la radio per chiamare la nave che ha inviato il rapporto di posizione. Questa opzione è disponibile solo se si utilizza una radio VHF compatibile con NMEA 2000 Garmin.
 - **Modifica:** consente di modificare il nome della nave e di aggiungere un commento. Se la radio sta rilevando la posizione di una nave, selezionare **Percorso** per mostrare o nascondere la linea del percorso della nave, quindi selezionare **Linea percorso** per modificare il colore della linea.
 - **Cancela rapporto:** consente di eliminare il rapporto delle chiamate.
 - **Naviga verso:** consente di raggiungere o creare una rotta verso la posizione inviata insieme al rapporto di posizione ([pagina 21](#)).
 - **Crea waypoint:** consente di impostare un waypoint sulla posizione inviata insieme al rapporto di posizione.
 - **Pagina successiva/Pagina precedente:** consente di passare tra i dettagli relativi al report di posizione e una carta di navigazione indicante la posizione.

Configurazione dei percorsi delle navi sulla carta di navigazione

Se il chartplotter è configurato per la visualizzazione dei percorsi, sulla carta di navigazione viene visualizzato un punto nero per ciascuna posizione comunicata, una linea nera indicante la traiettoria della nave e un simbolo Bandiera blu  indicante l'ultima posizione comunicata.



Per impostare la durata dei punti del percorso visualizzati:

1. Da una schermata della carta, selezionare **Menu > Altre navi > DSC > Percorsi DSC**.
2. Selezionare il numero di ore per la visualizzazione delle navi rilevate sulla carta di navigazione. Ad esempio, se si seleziona **4 ore**, vengono visualizzati tutti i punti del percorso (inferiori a quattro ore) per le navi rilevate.

Per disattivare le linee del percorso per le navi rilevate:

1. Da una schermata della carta, selezionare **Menu > Altre navi > DSC > Percorsi DSC**.
2. Selezionare **Disattivato** per disattivare i percorsi rilevati per ciascuna nave.

Per mostrare o nascondere la linea del percorso di una nave specifica che sta inviando dei report di posizione:

1. Dalla schermata principale, selezionare **Informazioni** > **Elenco DSC**.
2. Selezionare la nave dall'elenco, quindi selezionare **Revisiona**.
3. Selezionare **Percorso** per mostrare o nascondere il percorso per la nave sulla carta di navigazione.

Per modificare il simbolo o il colore della linea del percorso di una nave:

1. Dalla schermata principale, selezionare **Informazioni** > **Elenco DSC**.
2. Selezionare le eventuali chiamate effettuate da questa nave dall'elenco, quindi selezionare **Revisiona** > **Modifica**.
3. Selezionare **Simbolo** per modificare il simbolo oppure **Linea percorso** per modificare il colore della linea.

Esecuzione di una chiamata individuale normale

Quando si collega il chartplotter Garmin alla radio VHF compatibile con NMEA 2000 Garmin, è possibile utilizzare l'interfaccia del chartplotter per impostare una chiamata individuale normale. Quando si imposta una chiamata individuale normale dal chartplotter, è possibile selezionare uno dei seguenti canali sul quale si desidera comunicare. Il Vhf trasmette tale richiesta insieme alla chiamata.

La selezione di un canale DSC è limitata a quei canali disponibili in tutte le bande di frequenza: 6, 8, 9, 10, 13, 15, 16, 17, 67, 68, 69, 71, 72, 73 o 77.



NOTA: il canale predefinito è 72. Tuttavia, selezionare **Canale** per scegliere un altro canale dall'elenco. Se si sceglie un altro canale, il chartplotter utilizzerà quel canale per le successive chiamate finché non vengono effettuate chiamate mediante un altro canale.


Per effettuare una chiamata individuale normale:

1. Nella carta, selezionare **Menu** > **Altre navi** > **Elenco DSC**.
2. Selezionare la stazione per la chiamata dall'elenco.
3. Selezionare **Revisiona** > **Chiama con radio**.
4. Selezionare **Invia** per inviare informazioni sulla chiamata alla radio.
5. Sulla radio VHF Garmin, selezionare **Chiama**.

Chiamata a un bersaglio AIS

Quando si collega il chartplotter Garmin alla radio VHF compatibile con NMEA 2000 Garmin, è possibile utilizzare l'interfaccia del chartplotter per impostare una chiamata individuale normale a un bersaglio AIS (Automatic Identification System). Per ulteriori informazioni sulla selezione di un canale diverso da quello predefinito (canale 72), vedere “[Esecuzione di una chiamata individuale normale](#)”.

Per effettuare una chiamata individuale normale a un bersaglio AIS:

1. Nella carta, selezionare un bersaglio AIS .
2. Selezionare **Nave AIS** > **Chiama con radio**.
3. Selezionare **Invia** per inviare informazioni sulla chiamata alla radio.
4. Sulla radio VHF Garmin, selezionare **Chiama**.

Appendice

Specifiche

Specifiche fisiche

Dimensioni:	GPSMAP 4008:	176,9 A × 284,4 L × 106 mm P (7" × 11,2" × 4,2")
	GPSMAP 4010:	226,9 A × 340,4 L × 105,1 P mm (8,9" × 13,4" × 4,13")
	GPSMAP 4012:	240,5 A × 375 L × 105,1 P mm (9,47" × 14,8" × 4,13")
	GPSMAP 5008:	173,5 A × 256 L × 105,9 P mm (6,8" × 10,1" × 4,17")
	GPSMAP 5012:	240,5 A × 330 L × 119,2 P mm (9,47" × 13" × 4,7")
	GPSMAP 5015:	295,8 A × 394,9 L × 143,8 P mm (11,65" × 15,55" × 5,66")
Peso:	GPSMAP 4008:	2,7 kg (6 lb.)
	GPSMAP 4010:	3,5 kg (8 lb.)
	GPSMAP 4012:	4,5 kg (10 lb.)
	GPSMAP 5008:	2,7 kg (6 lb.)
	GPSMAP 5012:	4,3 kg (9 lb.)
	GPSMAP 5015:	5,4 kg (12 lb.)
Schermo:	GPSMAP 4008:	131,4 A × 174 L mm (5,17" × 6,85")
	GPSMAP 4010:	161,4 A × 214,2 L mm (6,35" × 8,43")
	GPSMAP 4012:	184,3 A × 245,8 L mm (7,26" × 9,68")
	GPSMAP 5008:	128,2 A × 170,9 L mm (5" × 6,73")
	GPSMAP 5012:	180,49 A × 235,97 L mm (7,11" × 9,3")
	GPSMAP 5015:	228,1 A × 304,1 L mm (8,98" × 11,97")

Rivestimento: completamente stagno, lega in plastica e alluminio a elevata resistenza, impermeabile conformemente agli standard IEC 529 IPX.

Intervallo temperatura: da -15 a 55 °C (da 5 a 131 °F)

Distanza di sicurezza dalla bussola:

GPSMAP 4008/5008:	80 cm (2,6 ft)
GPSMAP 4012/5012:	1 m (3,3 ft)
GPSMAP 4010:	1 m (3,3 ft)
GPSMAP 5015:	40 cm (1,3 ft)

Hg - LE SPIE ALL'INTERNO DEL PRODOTTO CONTENGONO MERCURIO E DEVONO ESSERE RICICLATE O SMALTITE IN CONFORMITÀ CON LE LEGGI LOCALI, STATALI O FEDERALI.

Per ulteriori informazioni, visitare il sito Web:
www.garmin.com/aboutGarmin/environment/disposal.jsp

Prestazioni GPS (con antenna GPS 17)

Ricevitore: predisposto per differenziale con 12 canali paralleli compatibile WAAS

Tempi di acquisizione:

A caldo: 15 secondi
A freddo: 45 secondi
AutoLocate: 2 minuti

Frequenza di aggiornamento: 1/secondo, continuo

Precisione GPS:

Posizione: < 15 m (49 ft), 95% tipica
Velocità: 0,05 metri/sec a velocità costante

Precisione WAAS:

- Posizione:** < 3 m (9,8 ft), 95% tipica
Velocità: 0,05 metri/sec a velocità costante

Dinamica: 6 g

ACCENSIONE

Sorgente: 10–35 Vcc

Consumo: GPSMAP 4008/5008: max 35 W a 10 V cc
GPSMAP 4010/4012/5012: max 40 W max a 10 Vcc
GPSMAP 5015: max 60 W a 10 Vcc

Fusibile: 7,5 A, 42 V ad azione rapida

Specifiche tecniche di NMEA 2000:

Numero LEN (Load Equivalency Number): 2

Assorbimento unità: 75 mA max

Calibrazione del touchscreen

Per le unità GPSMAP 5008/5012/5015, potrebbe essere necessario calibrare il touchscreen.



ATTENZIONE: non eseguire la calibrazione del touchscreen a meno che non sia strettamente necessario.

Per calibrare il touchscreen sulle unità GPSMAP serie 5000:

1. Accendere l'unità. Quando la schermata di avviso viene visualizzata, tenere premuta la schermata nera per almeno 15 secondi finché non viene visualizzata la schermata di calibrazione.
2. Per calibrare il touchscreen attenersi alle istruzioni visualizzate sullo schermo.

Acquisizione di schermate

È possibile acquisire una schermata visualizzata sull'unità come file bitmap (.BMP) e trasferirla sul computer.



NOTA: per acquisire schermate sull'unità GPSMAP serie 5000, è necessario disporre del telecomando RF wireless Garmin opzionale.

Per acquisire schermate:

1. Inserire una scheda SD nell'alloggiamento sulla parte anteriore dell'unità.
2. Selezionare **Configura > Sistema > Segnale acustico/Schermo**.
3. Selezionare **Acquisizione schermata** per **attivare** l'acquisizione delle schermate.
4. Quando ci si trova su una schermata che si desidera acquisire:
 - (GPSMAP serie 4000) Premere il pulsante **HOME** sull'unità per almeno sei secondi.
 - (GPSMAP serie 5000) Premere il pulsante **HOME** sul telecomando RF wireless Garmin opzionale per almeno sei secondi.
5. Selezionare **OK** quando viene visualizzata la finestra relativa alla schermata acquisita.

Per copiare le schermate sul computer:

1. Rimuovere la scheda SD dal chartplotter e inserirla in un lettore di schede collegato al computer.
2. Da Esplora risorse, aprire la cartella Garmin\scrn sulla scheda SD.
3. Copiare il file .BMP appropriato sulla scheda e incollarlo in qualsiasi posizione sul computer.

Allarmi e messaggi

AIS: Bersaglio pericoloso: un bersaglio AIS presenta una minaccia di collisione.

Allarme ancoraggio: l'imbarcazione è andata alla deriva rispetto alla distanza specificata dall'utente.

Allarme arrivo <nome>: raggiunto il waypoint di destinazione.

Allarme batteria: il voltaggio della batteria ha raggiunto (o è inferiore) il valore impostato dall'utente.

Allarme di deriva: l'imbarcazione si è spostata rispetto alla distanza definita dall'utente.

Allarme di minima: (sonar) l'imbarcazione ha raggiunto la profondità minima definita dall'utente.

Allarme di profondità massima: (sonar) l'imbarcazione si trova entro i parametri relativi alle acque profonde definiti dall'utente.

Allarme di prossimità: l'imbarcazione è vicina al punto di prossimità definito dall'utente.

Allarme fuori rotta: l'imbarcazione ha abbandonato la rotta definita dall'utente.

Allarme Liv. carburante basso: (NMEA 2000) la rete NMEA 2000 riporta un avviso relativo a carburante in esaurimento.

Allarme Marea: la marea ha raggiunto il limite definito dall'utente per l'attivazione dell'allarme.

Allarme precisione (GPS): la precisione del segnale GPS non rientra nei parametri impostati dall'utente.

Allarme temperatura acqua: (sensore di temperatura/trasduttore) la temperatura dell'acqua è entrata o è uscita dalla zona di allarme di temperatura dell'acqua definita dall'utente.

Allarme Zona di guardia del Radar: (radar) è stato rilevato un oggetto nella zona di guardia del radar definita dall'utente.

Altezza del ponte sconosciuta all'interno della rotta calcolata automaticamente: (BlueChart g2 Vision) è presente un ponte con altezza sconosciuta all'interno della rotta calcolata automaticamente.

Antenna in corto circuito: è presente un corto circuito nei collegamenti dell'antenna GPS 17.

Attenzione: la posizione di partenza della rotta calcolata automaticamente è stata spostata a causa delle impostazioni di profondità sicura: (BlueChart g2 Vision) la rotta viene calcolata automaticamente, ma il punto di inizio viene spostato in acque più profonde.

Attenzione: la posizione finale della rotta calcolata automaticamente è stata spostata a causa delle impostazioni di profondità sicura: (BlueChart g2 Vision) la rotta viene calcolata automaticamente, ma il punto di arrivo viene spostato in acque più profonde.

Avvicinamento a Waypoint <nome>: l'imbarcazione si trova alla distanza specificata per l'attivazione dell'allarme rispetto al waypoint di destinazione.

Chiamata di Emergenza ricevuta da <nome>: è stata ricevuta una chiamata di emergenza dal modulo DSC.

Codice di errore - Il Radar deve essere riparato: (radar) il radar deve essere riparato. Un codice di errore verrà incluso nell'elenco per individuare l'errore.

Dispositivo incompatibile, è necessario un aggiornamento software: è stato collegato un dispositivo incompatibile che necessita di un aggiornamento software. Per informazioni su come aggiornare la rete, contattare il servizio di assistenza Garmin.

Elemento della Rubrica con questo numero MMSI già esistente: l'unità MMSI è già presente nella rubrica DSC.

Errore database: errore database generale. Contattare il servizio di assistenza Garmin.

Il formato della mappa non è supportato: il formato della mappa sulla scheda SD preprogrammata non è supportato.

Il voltaggio della ventola di raffreddamento è troppo basso: il voltaggio della ventola di raffreddamento è inferiore al valore previsto. Contattare il servizio di assistenza.

Il voltaggio della ventola di raffreddamento è troppo elevato: il voltaggio della ventola di raffreddamento è superiore rispetto al valore previsto. Contattare il servizio di assistenza.

Impossibile attivare le Mappe: le mappe risultano bloccate e non è possibile utilizzarle su questa unità.

Impossibile calcolare la rotta in modo automatico, abbreviarla: (BlueChart g2 Vision) le indicazioni automatiche non sono in grado di calcolare la rotta. Scegliere un punto di arrivo più vicino.

Impossibile calcolare la rotta in modo automatico: (BlueChart g2 Vision) le indicazioni automatiche non sono in grado di calcolare la rotta.

Impossibile scrivere su scheda utente: non è possibile scrivere sulla scheda durante il trasferimento dei dati utente.

Istanza del dispositivo non valida. Inserisci un numero tra 0 e 252: istanza del dispositivo NMEA 2000 non valida.

Istanza del sistema non valida. Inserisci un numero tra 0 e 15: istanza del sistema NMEA 2000 non valida.

L'antenna GPS ha perso le impostazioni memorizzate: la memoria dell'antenna GPS è stata cancellata. Contattare il servizio di assistenza Garmin.

L'imbarcazione si muove troppo lentamente per calibrare: (sensore velocità) viene visualizzato durante la calibrazione della velocità sull'acqua. Verificare che la ruota del sensore di velocità non sia ostruita, quindi ricalibrare. Se la ruota è libera, calibrare ancora e aumentare la velocità.

L'unità non è riuscita a calcolare la rotta in modo automatico.

La posizione iniziale non è entro la profondità sicura: (BlueChart g2 Vision) il modo automatico non è in grado di calcolare la rotta; l'imbarcazione non rientra nella profondità sicura.

L'unità non è riuscita a calcolare la rotta in modo automatico.

La posizione finale non è entro la profondità sicura: (BlueChart g2 Vision) le indicazioni automatiche non sono in grado di calcolare la rotta. Scegliere un punto di arrivo nella profondità sicura indicata.

La prossimità sormonta un altro waypoint di prossimità: un punto di prossimità è sovrapposto a un altro waypoint di prossimità.

La Temperatura dell'acqua è ora nei limiti impostati: (sensore di temperatura/trasduttore) la temperatura dell'acqua è nella zona di temperatura impostata.

La Temperatura dell'acqua non è più nei limiti impostati: (sensore di temperatura/trasduttore) la temperatura dell'acqua non è più nella zona di temperatura impostata.

La traccia esiste già: è stato immesso un nome traccia già esistente. Selezionare un altro nome.

Mancata lettura cartuccia: impossibile leggere la cartuccia durante il trasferimento dati dell'utente.

Mappe in eccesso, alcune non saranno visualizzate: vi sono più mappe presenti nella scheda SD rispetto a quelle supportabili dall'unità. Alcune mappe sulla scheda non verranno tracciate o utilizzate per il rilevamento delle caratteristiche della mappa.

MARPA: Bersaglio pericoloso: (radar) un bersaglio MARPA è diventato pericoloso.

MARPA: Bersaglio perso: (radar) impossibile tracciare un bersaglio MARPA oltre questo punto.

Memoria Allarme di Prossimità piena: la memoria waypoint di prossimità è piena. Cancellare i waypoint di prossimità esistenti per liberare spazio.

Memoria Rotta piena, impossibile creare un'altra rotta: la memoria delle rotte del chartplotter è piena e non è possibile creare altre rotte. Cancellare le rotte esistenti per liberare spazio.

Memoria Rubrica piena, impossibile creare un'altra voce: la rubrica DSC è piena, non è possibile creare altre voci.

Memoria waypoint piena, impossibile creare un altro waypoint: la memoria dei waypoint utente è piena. Eliminare alcuni waypoint esistenti per fare spazio.

MMSI non valido: è stato immesso un MMSI DSC non valido.

Modo Simulatore: l'unità è in modo Simulatore.

Nessun Waypoint di prossimità trovato: non è stato trovato alcun waypoint di prossimità durante il trasferimento dati dell'utente.

Nessun Waypoint trovato: non è stato trovato alcun waypoint durante il trasferimento dati dell'utente.

Nessuna cartuccia utente: trasferimento su scheda dati utente. Assicurarsi che una scheda SD sia inserita correttamente.

Nessuna posizione DGPS: l'unità ha perso la ricezione del segnale GPS differenziale (WAAS). Assicurarsi di avere la vista cielo.

Nessuna rotta trovata: non è stata trovata alcuna rotta durante il trasferimento dati dell'utente.

Nessuna Traccia trovata: non sono state trovate tracce durante il trasferimento dati dell'utente.

Non è possibile aggiungere altri punti a questa rotta: la rotta personale è piena; non è possibile aggiungere altri waypoint.

Persa ricezione GPS esterno: la connessione al GPS remoto è stata persa. Verificare i collegamenti della rete e dell'antenna.

Persa ricezione satelliti: l'unità ha perso la ricezione satellitare. Assicurarsi di avere la vista cielo.

Perso collegamento con Sensore Bussola: (radar/NMEA) l'unità ha perso la comunicazione con il sensore della bussola. Verificare i collegamenti.

Perso collegamento con unità GPS: l'unità ha perso la comunicazione con l'unità GPS remota. Verificare i collegamenti della rete e dell'antenna.

Perso collegamento unità radar: (radar) l'unità ha perso la comunicazione con l'unità radar remota. Verificare i collegamenti della rete e del radar.

Perso collegamento unità sonar: (sonar) l'unità ha perso la comunicazione con l'unità sonar remota. Verificare i collegamenti della rete e del sonar.

Profondità NMEA al di sotto del trasduttore: (sonar) l'input di profondità NMEA utilizza la frase DBT che non include l'offset chiglia.

Rapporto di posizione DSC ricevuto da <nome>: è stato ricevuto un rapporto di posizione dal modulo DSC.

Registro traccia pieno: non vi è più spazio disponibile per la memorizzazione sul registro traccia attivo.

Rotta già esistente: è stato immesso un nome rotta già esistente. Selezionare un altro nome.

Rotta interrotta: alcuni punti nella parte finale della rotta sono stati eliminati.

Serv. Cartografico incompatibile. Necessario aggiorn. software: è necessario aggiornare il software. Per informazioni su come aggiornare il software dell'unità, contattare il servizio di assistenza Garmin.

Serv. GPS incompatibile. Necessario aggiornamento software: è necessario aggiornare il software del servizio GPS. Per informazioni su come aggiornare il software dell'unità, contattare il servizio di assistenza Garmin.

Servizio Radar incompatibile. Necessario aggiorn. software: è necessario aggiornare il software del radar. Per informazioni su come aggiornare la rete, contattare il servizio di assistenza Garmin.

Servizio sonar incompatibile. Necessario aggiorn. software: è necessario aggiornare il software. Per informazioni su come aggiornare la rete, contattare il servizio di assistenza Garmin.

Sonar danneggiato, l'unità necessita assistenza tecnica: si è verificato un guasto nel sonar ed è necessario riparare l'unità. Contattare il servizio di assistenza Garmin.

Sveglia: è suonata la sveglia.

Traccia interrotta: alcuni punti nella parte finale della traccia sono stati eliminati.

Trasduttore di Velocità sull'acqua non funzionante: il sensore di velocità sull'acqua non sta funzionando correttamente. Controllare la ruota per eventuali ostruzioni e il relativo collegamento.

Trasduttore scollegato, Sonar spento: il trasduttore è stato scollegato. Il sonar è stato spento. Controllare il collegamento del trasduttore.

Trasferimento completato: il trasferimento dei dati utente è stato completato.

Voce non valida. Valore predefinito selezionato: è stato immesso un valore non valido.

Voltaggio troppo alto, verificare limite massimo: è stato inserito un voltaggio di allarme della batteria superiore rispetto a quello leggibile dall'unità.

Voltaggio troppo basso, verificare limite minimo: è stato inserito un voltaggio di allarme della batteria inferiore rispetto a quello leggibile dall'unità.

Waypoint già esistente: il nome assegnato al waypoint è già esistente. Selezionare un altro nome.

Registrazione del prodotto

Compilando subito la registrazione in linea, è possibile ottenere tutta l'assistenza necessaria. Visitare il sito Web <http://my.garmin.com>. Conservare in un luogo sicuro la ricevuta di acquisto originale, oppure una fotocopia.

Come contattare Garmin

Per informazioni sull'uso del chartplotter GPSMAP serie 4000 o 5000, contattare il servizio di assistenza Garmin. Negli Stati Uniti, visitare il sito Web www.garmin.com/support oppure contattare Garmin USA al numero (913) 397.8200 o (800) 800.1020.

Nel Regno Unito, contattare telefonicamente Garmin (Europe) Ltd. al numero 0808 2380000.

In Europa, visitare il sito Web www.garmin.com/support e fare clic su **Contact Support** per informazioni sull'assistenza nazionale oppure contattare Garmin (Europe) Ltd. al numero +44 (0) 870.8501241.

Dichiarazione di conformità (DoC)

Con il presente documento, Garmin dichiara che questa unità è conforme ai requisiti essenziali e alle altre disposizioni in materia previste dalla Direttiva 1999/5/CE.

Per visualizzare l'intero documento della Dichiarazione di conformità, visitare il sito Web Garmin relativo al prodotto: www.garmin.com.

Contratto di licenza software

L'USO DELL'UNITÀ IMPLICA L'ACCETTAZIONE DEI TERMINI E DELLE CONDIZIONI SPECIFICATI NEL SEGUENTE CONTRATTO DI LICENZA SOFTWARE. LEGGERE ATTENTAMENTE IL CONTRATTO RIPORTATO DI SEGUITO.

Garmin concede una licenza limitata per l'utilizzo del software integrato in questa periferica (il "Software") in forma binaria per il normale funzionamento del prodotto. Il titolo e i diritti di proprietà e proprietà intellettuale relativi al Software sono esclusivi di Garmin.

L'utente prende atto che il Software è di proprietà di Garmin ed è protetto dalle leggi sul copyright in vigore negli Stati Uniti d'America e dai trattati internazionali sul copyright. L'utente riconosce inoltre che la struttura, l'organizzazione e il codice del Software sono considerati segreti commerciali di Garmin e che il Software in formato sorgente resta un segreto commerciale di Garmin. L'utente accetta di non decompilare, disassemblare, modificare, decodificare o convertire in formato leggibile il Software o parte di esso né di creare altri prodotti basati sul Software. L'utente accetta di non esportare o riesportare il Software in qualsiasi paese in violazione delle leggi sul controllo delle esportazioni in vigore negli Stati Uniti.

NMEA 0183 e NMEA 2000

I chartplotter GPSMAP serie 4000 e 5000 sono in grado di acquisire dati sia da dispositivi compatibili con NMEA 0183 che da alcuni dispositivi con NMEA 2000 collegati a una rete NMEA 2000 presente sull'imbarcazione.

NMEA 0183

Il cavo dati NMEA 0183 fornito insieme ai chartplotter GPSMAP serie 4000 e 5000 supporta lo standard NMEA 0183, utilizzato per il collegamento di vari dispositivi compatibili con NMEA 0183, ad esempio radio VHF, strumenti NMEA, pilota automatico, sensori di vento o sensori di direzione.

I chartplotter GPSMAP serie 4000 e 5000 sono in grado di ricevere dati da un massimo di quattro dispositivi compatibili con NMEA 0183 e inviare dati GPS a un massimo di sei dispositivi compatibili con NMEA 0183.

Per collegare un chartplotter GPSMAP serie 4000 e 5000 a dispositivi opzionali compatibili con NMEA 0183, vedere le *Istruzioni di installazione di GPSMAP serie 4000/5000*.

Fraasi NMEA 0183 approvate

GPBWC, GPRMC, GPGGA, GPGSA, GPGSV, GPGLL, GPBOD, GPRMB, GPRTE, GPVTG, GPWPL, GPXTE e fraasi proprietarie di Garmin: PGRME, PGRMM, PGRMZ.

Questa unità supporta anche la frase WPL, DSC e l'input del sonar NMEA 0183 per le fraasi DPT (profondità) o DBT, MTW (temperatura dell'acqua) e VHW (temperatura dell'acqua, velocità e direzione).



NOTA: per la configurazione della visualizzazione delle fraasi NMEA 0183 da parte dell'unità, vedere [pagina 33](#).

NMEA 2000

I chartplotter GPSMAP serie 4000 e 5000 sono certificati NMEA 2000 e sono in grado di ricevere dati da una rete NMEA 2000 installata sull'imbarcazione.

Per collegare un chartplotter GPSMAP serie 4000 o 5000 a una rete NMEA 2000 esistente e visualizzare un elenco dei numeri PGN NMEA 2000 supportati, vedere *Istruzioni di installazione di GPSMAP serie 4000/5000*.



Tutti i chartplotter GPSMAP serie 4000 e 5000 sono certificati NMEA 2000.

Indice

A

a-scope 48
 adattamento a velocità 44
 AIS 36
 allarmi 34, 55
 navigazione 34
 sistema 34
 Sonar 35
 zona sicura 36, 44
 altezza sicura 35
 altre imbarcazioni 30, 36
 ancoraggio 34
 anelli 9, 44
 aree di portata 12
 aspetto della carta 10

B

backup dei dati 29
 barca 35
 barre dati 9, 12, 16
 beeper 32
 Blocca fondale 48
 BlueChart g2 Vision 14, 37
 bridging 34

C

calibrazione velocità sull'acqua 36
 cancella tutto 30
 carta di navigazione 6
 carte 5, 6
 aspetto 10
 bordi 11
 dettagli 10
 Fish Eye 3D 6
 impostazioni 9
 informazioni aggiuntive
 sull'oggetto 8
 Mariner's eye 6
 navigazione 6
 pesca 6
 scorrimento 7
 utilizzo 6
 zoom 6
 colori 15
 modalità colore 3
 schema colori 47
 colori di pericolo 15
 combinazioni 19–20
 configurazione 5, 32–36
 altre imbarcazioni 36
 barca 35
 velocità sull'acqua 36
 cono sonar 16
 contattare Garmin 57
 contrassegno della posizione
 corrente 23

creazione di rotte 25
 creazione waypoint 8

D

dati
 dati utente, eliminazione 30
 trasferimento 29, 37
 utente 28
 dati dell'utente 28
 dati della carta 7
 dati MapSource 28
 dati POI 18
 dati utente, eliminazione 30
 datum mappa 33
 destinazione 5, 21–26
 dettagli 10
 dichiarazione di conformità 57
 direzione in alto 10
 dispositivi preferiti 34
 dispositivi wireless 34
 DSC 30, 36, 43, 49

E

EBL 43
 elenco dispositivi 34
 eliminazione di un waypoint 24, 30

F

finestra mappa 7, 10
 Fish Eye 3D 6, 16
 impostazioni 16
 formato della posizione 33
 foto 9, 17, 18
 fotografie aeree 18
 frequenza 48
 FTC 43
 funzionalità di pilota automatico 49
 funzioni del chartplotter 49

G

GMR 18 37, 39
 GMR 21/41 37
 GMR 404/406 37, 39
 GSD 22 37
 guadagno 48
 guida verso 21

I

icona della posizione 7
 immagini satellitari ad alta
 risoluzione 17
 impostazioni
 allarmi 34
 carta 9
 carta di navigazione 6
 combinazioni 20
 comunicazioni 33
 Fish Eye 3D 16
 inizializzazione 2
 Mariner's Eye 3D 15

sistema 32
 Sonar 47
 sonar (avanzati) 48
 impostazioni di comunicazione 33
 impostazioni di fabbrica
 ripristino 4
 impostazioni sistema 32
 indicatori carburante 31
 indicatori di livello
 carburante 31
 motore 30
 indicatori motore 30
 informazioni 5, 8
 DSC 30
 schermata Informazioni 27
 informazioni aggiuntive
 sull'oggetto 8
 informazioni celesti 28
 informazioni sull'oggetto 8
 informazioni sulla corrente 27
 informazioni sul sistema
 visualizzazione 4
 inizializzazione dell'unità 53
 interruzione della navigazione 22

L

larghezza della linea 12
 linea di prua 10, 11
 schermata Crociera 44
 linea profondità 48

M

mappe pesca 16
 maree/correnti 9
 Mariner's eye 6
 Mariner's Eye 3D 14
 colori 15
 MARPA 42
 messaggi 55
 misurazione della distanza 8
 modifica dei waypoint esistenti 24
 modifica di una rotta 26
 modo automatico 18, 35
 modo Simulatore 4, 32

N

navigazione verso 8, 21
 NMEA 0183 33, 58
 NMEA 2000 34, 54, 58
 nord in alto 10
 numeri in sovrapposizione 47
 numero ID dell'unità
 visualizzazione 4
 nuovo waypoint 11

O

offset chiglia 36
 orientamento 44

P

percorsi 12, 16
 eliminazione completa 30
 pieno schermo 45
 prof. sicura 35
 profondità del punto 10
 profondità sicura 12
 prospettiva 3D 11
 prua 33
 puntamento (radar) 41
 punti di assistenza 9

R

radar 39–44
 FTC (Fast Time Constant) 43
 interferenza 43
 schermata di sovrapposizione 42
 superficie 12
 radar superficie 12
 registrazione 57
 registrazione prodotto 57
 registro temp. 46
 rete 37–38
 visualizzazione dei dispositivi collegati 38
 rete nautica 37
 retroilluminazione
 regolazione 3
 sensore 1
 retroilluminazione, sensore 1
 revisione 8
 ricerca di una destinazione in base al nome 22
 ripristino delle impostazioni di fabbrica 4
 rose dei venti 9
 rotta in alto 10
 rotta verso 21
 rotte
 creazione 25
 eliminazione 26
 eliminazione completa 30
 modifica 26
 rumore superf. 47

S

scala 48
 scheda SD
 inserimento e rimozione 4
 schermata Crociera (radar) 40
 schermata Frequenza divisa 46
 schermata principale i, 5
 schermata Zoom diviso 45
 scorrimento nella carta di navigazione 7
 segnale satellitare 3
 segnale satellitare GPS 3, 32
 selettore 1
 settori chiari 11

simboli 10
 simboli pesce 47
 sole e luna 28
 Sonar 45–48
 a-scope 48
 frequenza 48
 guadagno 48
 linea profondità 48
 pieno schermo 45
 registro temp. 46
 rumore superf. 47
 scala 48
 schema colori 47
 schermata Frequenza divisa 46
 schermata Zoom diviso 45
 simboli pesce 47
 vel. scorrim. 47
 whiteline 47
 zoom 48
 specifiche 53
 spegnimento dell'unità 2
 spostamento di un waypoint 24
 stazione correnti 18, 27
 stazione maree 8, 27
 stazioni più vicine 27
 strade 18

T

tasti +/- 1
 tastierino numerico 1
 tasti funzione i, 1
 tasto di ACCENSIONE 1
 tasto MARCA 1
 tasto MENU 1
 tipo Navaid 10
 trasferimento di dati 29, 37

U

unità di misura 32
 uomo in mare 23

V

vai a 21
 vel. scorrim. 47
 video 31
 visualizzazione
 informazioni sul sistema 4
 VRM 43
 VRM/EBL
 regolazione 43

W

waypoint 11, 23
 contrassegno della posizione corrente 23
 creazione 23
 eliminazione 23, 24
 modifica di quelli esistenti 11, 24
 spostamento 24
 uomo in mare 23

waypoint e tracce 6
 whiteline 47

Z

zona sicura 36
 zoom 6, 48

Per gli ultimi aggiornamenti software gratuiti dei prodotti Garmin in uso, visitare il sito Web Garmin www.garmin.com.



© 2009 Garmin Ltd. o società affiliate

Garmin International, Inc.
1200 East 151st Street, Olathe, Kansas 66062, USA

Garmin (Europe) Ltd.
Liberty House, Hounslow Business Park, Southampton, Hampshire, SO40 9RB UK

Garmin Corporation
No. 68, Jangshu 2nd Road, Shijr, Taipei County, Taiwan

www.garmin.com