

Veneilypalvelun hakeminen ja navigoiminen siihen

Veneilypalvelun etsiminen ja navigoiminen siihen nykyisestä sijainnista:

1. Valitse aloitusnäytössä **Minne?** > **Avomeripalvelut**.
2. Valitse haluamasi veneilypalveluluokka. Karttaplotteri näyttää lähimmät 50 sijaintia ja etäisyyden niihin.
3. Valitse haluamasi veneilypalvelukohta. Näyttöön tulee tietoja valitusta veneilypalvelusta.
4. Navigoi suoraan sijaintiin valitsemalla **Navigoi** > **Siirry**. (Voit luoda reitin sijaintiin valitsemalla **Reitti**.)
5. Seuraa näytön värillistä viivaa määränpähän.



Veneilypalvelukohteiden luettelo



Siirry-kohte

Nykyisen sijainnin merkitseminen reittipisteeksi:

1. Paina **MARK**-painiketta missä tahansa näytössä.
2. Valitsemalla **Muokkaa** voit määrittää tietyn nimen, symbolin, veden syvyyden tai lämpötilan tai lisätä kommentin.

Uuden reittipisteen luominen:

1. Valitse aloitusnäytössä **Kartat** > **Navigointikartta**.
2. Valitse reittipisteeksi tallennettava paikka karttaosoittimella (🖱️) painamalla **keinupainiketta**.
3. Valitse **Luo reittipiste**.

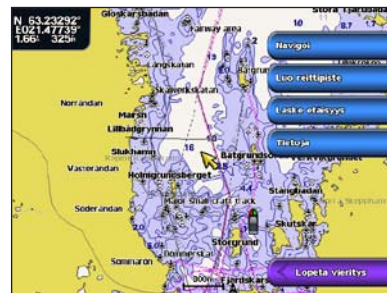


Navigointikartta

Navigoiminen karttakohteeseen

Navigoiminen karttakohteeseen:

1. Valitse aloitusnäytössä **Kartat** > **Navigointikartta**.
2. Valitse määränpää kartassa karttaosoittimella (🖱️) painamalla **keinupainiketta**.
3. Valitse **Navigoi**.
4. Valitsemalla **Siirry** voit navigoida paikkaan suoraan tai valitsemalla **Reitti** voit luoda reitin paikkaan.
5. Seuraa navigointikartan värillistä viivaa määränpähän.



Navigointikartta



Siirry-kohte

Reittipisteen luominen tai poistaminen

Reittipisteen muokkaaminen:

1. Valitse aloitusnäytössä **Tietoja** > **Käyttäjätiedot** > **Reittipisteet**.
2. Valitse muokattava reittipiste.
3. Valitse **Katso** > **Muokkaa**.
4. Valitse muutettava reittipisteen ominaisuus (**Nimi**, **Symboli**, **Syvyys**, **Veden lämpö** tai **Kommentti**).

Reittipisteen poistaminen:

1. Valitse aloitusnäytössä **Tietoja** > **Käyttäjätiedot** > **Reittipisteet**.
2. Valitse poistettava reittipiste.
3. Valitse **Katso** > **Poista**.


GPSMAP® 4000 -sarja pikaopas




GARMIN

Karttplotterin virran kytkeminen ja katkaiseminen

Karttplotterin käynnistäminen:

1. Paina  **virtapainiketta** lyhyesti.
2. Kun varoitusnäyttö avautuu, paina **SELECT**-painiketta.

Karttplotterin sammuttaminen:

1. Paina  **virtapainiketta** pitkään.
2. Jos yksi karttplotteri on liitetty, siitä katkeaa virta. Jos useita karttplottereita on liitetty, näyttöön tulee kysymys, haluatko katkaista virran koko järjestelmästä. Voit katkaista virran koko verkosta valitsemalla **Kyllä** tai siirtää karttplotterin lepotilaan valitsemalla **Ei**.

Mies yli laidan -toiminnon käyttäminen

Mies yli laidan (MOB) -sijainnin merkitseminen ja navigoiminen siihen:

1. Paina **MARK**-painiketta missä tahansa näytössä.
2. Valitse **Mies yli laidan**.
3. Seuraa värillistä viivaa näytössä siihen kohtaan asti, jossa Mies yli laidan -ominaisuus on otettu käyttöön.



Mies yli laidan

Mies yli laidan -sijainnin poistaminen:

1. Valitse aloitusnäytössä **Tietoja > Käyttäjätiedot > Reittipisteet**.
2. Valitse poistettava mies yli laidan -sijainti. MOB-sijainnit merkitään  -symbolilla.
3. Valitse **Katso > Poista**.

GPSMAP 4000 -sarjan näppäimistön käyttäminen



Automaattinen taustavaloanturi—havaitsee ympäristön valoisuuden ja mahdollistaa taustavalon automaattisen säätämisen.

Virta/taustavalo—kytke ja katkaise virta painamalla painiketta. Voit säätää taustavaloa painamalla painiketta lyhyesti.

Alue (+/-)—voit lisätä ja vähentää kartan zoomausastetta painamalla ylä (+)- ja alapainiketta (-).

Keinupainike—voit siirtää karttaosoitinta ja antaa tietoja painamalla ylä- tai alaluolta tai vasenta tai oikeaa nuolta.

SELECT—ilmoitusten kuittaaminen ja kohteiden valitseminen.

MARK—nykyisen sijainnin merkitseminen reittipisteeksi.

MENU—lisäasetusten näyttäminen useimmissa näytöissä.

HOME—palaaminen aloitusnäyttöön mistä tahansa.


Numeronäppäimistö (vain 4010/4210/4012/4212)—numeroiden ja kirjainten lisääminen kenttiin **keinupainikkeen** käyttämisen sijasta.

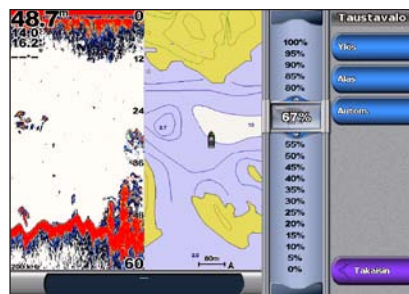
Toimintopainikkeet—valitse asetukset tarkasteltavaksi painamalla asetuksen vieressä olevaa **toimintopainiketta**.

SD-korttipaikka—tähän voi asettaa BlueChart g2 Vision -SD-kortin GPSMAP 4000 -sarjan karttplotterin lisäominaisuuksien käyttämistä varten. Korttipaikkaan voi myös asettaa tyhjän SD-kortin käyttäjätietojen siirtämiseksi muihin GPSMAP 4000/5000 -sarjan karttplottereihin tai tietokoneeseen.


Taustavalon ja väritilan säätäminen

Taustavalon tason säätäminen:

1. Kun karttplotteriin on kytketty virta, paina  **virtapainiketta** lyhyesti.
2. Valitse **Taustavalo**.
3. Säädä taustavaloa:
 - Voit määrittää karttplotterin säätämään taustavalon automaattisesti ympäristön valoisuuden mukaan valitsemalla **Autom**.
 - Voit säätää taustavaloa manuaalisesti valitsemalla **Ylös** tai **Alas** tai **keinupainikkeella**.



Väritilan säätäminen:

1. Paina  **virtapainiketta** lyhyesti.
2. Valitse **Väritila**.
3. Valitse **Päivävärit**, **Yövärit** tai **Autom**.

Yhdistelmänäyttöjen käyttäminen

Näyttöyhdistelmien käyttäminen ja muuttaminen:

1. Yhdistelmien muokkausnäytön voi avata seuraavilla tavoilla:
 - Paina Yhdistelmät-näytössä **MENU**-painiketta ja valitse **Muuta yhdistelmä**.
 - Valitse aloitusnäytössä **Yhdistelmät > Käyttämätön yhdistelmä** (jos se on käytettävissä).
2. Valitse Yhdistelmät-näytön mukautusvaihtoehto. Jos käytössä on BlueChart® g2 Vision® -SD-kortti tai yhteys verkkolaitteisiin, kuten luotain ja tutka, käytettävissä on lisäksi yhdistelmänäyttövaihtoehtoja.
 - Valitse **Toim. määrä** ja valitse yhdistelmänäyttöjen määrä.
 - Voit vaihtaa pysty- ja vaaka-asettelun välillä valitsemalla **Asettelu**.
 - Voit näyttää tai piilottaa tietopalkin valitsemalla **Tietopalkki**.
 - Valitse numeroitu vaihtoehto, kuten **1. Nav.kartta** tai **2. Luotain** voit valita näytettävän yhdistelmänäytön.


Yhdistelmänäyttö 1

Yhdistelmänäyttö 2


Tietopalkki



Vinkit ja pikavalikot

- Voit palata aloitusnäyttöön mistä tahansa näytöstä painamalla **HOME**-painiketta.
- Voit avata lisäasetukset päänäytöissä painamalla **MENU**-painiketta.
- Painamalla  **virtapainiketta** lyhyesti voit säätää taustavaloa ja väritilaa.

Lisää oppaita ja tietoja on osoitteessa www.garmin.com.

 Lue lisätietoja varoituksista ja muista tärkeistä seikoista laitteen mukana toimitetusta **Tärkeitä turvallisuus- ja tuotetietoja** -oppaasta.

Garmin®, Garmin-logo, GPSMAP®, BlueChart® ja g2 Vision® ovat Garmin Ltd.:n tai sen tytäryhtiöiden Yhdysvalloissa ja muissa maissa rekisteröityjä tavaramerkkejä. Näitä tavaramerkkejä ei saa käyttää ilman Garminin nimenomaista lupaa.

