

**GARMIN**®

GPSMAP® 4000/5000/6000/7000 Series
Weather og XM® Satellite Radio
supplement



© 2011 Garmin Ltd. eller dets datterselskaber

Alle rettigheder forbeholdes. Denne vejledning må hverken helt eller delvist reproduceres, kopieres, transmitteres, udbredes, downloades eller gemmes på noget medie uanset formålet uden udtrykkeligt, forudgående skriftligt samtykke fra Garmin, medmindre der udtrykkeligt er givet tilladelse heri. Garmin giver hermed tilladelse til download af en enkelt kopi af denne vejledning på en harddisk eller andet elektronisk medium til visning og udskrivning af én kopi af vejledningen og eventuelle opdateringer heraf, forudsat at den elektroniske eller udskrevne kopi af vejledningen indeholder hele denne meddelelse om ophavsret, og med den betingelse, at enhver uautoriseret erhvervsmæssig distribution af vejledningen og eventuelle ændringer heraf er strengt forbudt.

Oplysningerne i dette dokument kan ændres uden forudgående varsel. Garmin forbeholder sig retten til at ændre eller forbedre sine produkter og til at ændre indholdet uden at være forpligtet til at varsle sådanne ændringer og forbedringer til personer eller organisationer. Gå til Garmins hjemmeside (www.garmin.com) for at få aktuelle opdateringer og yderligere oplysninger om brug og håndtering af dette og andre Garmin-produkter.

Garmin®, the Gamin logo, GPSMAP®, BlueChart®, GDL® og g2 Vision® er varemærker tilhørende Garmin Ltd. eller dets datterselskaber, registreret i USA og andre lande. Disse varemærker må ikke anvendes uden udtrykkelig tilladelse fra Garmin. DAFIF™ er et varemærke tilhørende National Geospatial-Intelligence Agency. XM® og XM WX Satellite Weather® er registrerede varemærker tilhørende XM Satellite Radio Inc.

Introduktion



Se guiden *Vigtige produkt- og sikkerhedsinformationer* i produktpakken for at se produktadvarsler og andre vigtige oplysninger.

Denne manual dækker XM WX Satellite Weather®, mobilsystemet for GSM-vej (Global System for Mobile communication) og XM® Satellite Radio-oplysninger for følgende produkter:

| | | | |
|--------------|-------------|-------------|-------------|
| GPSMAP® 4008 | GPSMAP 5008 | GPSMAP 6008 | GPSMAP 7012 |
| GPSMAP 4010 | GPSMAP 5012 | GPSMAP 6012 | GPSMAP 7015 |
| GPSMAP 4012 | GPSMAP 5015 | GPSMAP 6208 | GPSMAP 7012 |
| GPSMAP 4208 | GPSMAP 5208 | GPSMAP 6212 | GPSMAP 7015 |
| GPSMAP 4210 | GPSMAP 5212 | | |
| GPSMAP 4212 | GPSMAP 5215 | | |

Krav til mobiludstyr

Før du kan bruge mobilvejrdata, skal du have en GSM-mobilantenne som f.eks. Garmin GDL 40. Se installationsvejledningen til mobilantennen for at få oplysninger om, hvordan du slutter din plotter til antennen.

Krav til XM-udstyr

Før du kan bruge XM WX Satellite Weather, skal du have en Garmin XM-satellitvejrmodtager. Før du kan bruge XM Satellite Radio, skal du have en Garmin XM-satellitradiomodtager. Gå til www.garmin.com/xm for at få yderligere oplysninger. Se instruktionerne til dit XM-udstyr for at få oplysninger om, hvordan du tilslutter XM-antennen og modtageren samt abonnement.

Kontakt til Garmins produktsupport

Kontakt Garmins produktsupport, hvis du har spørgsmål om dette produkt.

- Hvis du befinder dig i USA, skal du gå til www.garmin.com/support eller kontakte Garmin USA telefonisk på (913) 397.8200 eller (800) 800.1020.
- Hvis du befinder dig i Storbritannien, skal du kontakte Garmin (Europe) Ltd. pr. telefon på 0808 238 0000.
- Hvis du befinder dig i Europa, skal du gå til www.garmin.com/support og klikke på **Contact Support** for at få oplysninger om support i de forskellige lande.

Simulatortilstand

Simulatortilstand leverer simulerede mobilvejrdata.

Indholdsfortegnelse

| | |
|---|-----------|
| Introduktion | i |
| Krav til mobiludstyr | i |
| Krav til XM-udstyr | i |
| Kontakt til Garmins produktsupport | i |
| Simulatortilstand | i |
| XM WX Satellite Weather og mobilvejrdato | 1 |
| Mobilvejrdato | 1 |
| XM WX Satellite Weather | 1 |
| Vejrfunktioner..... | 1 |
| Vejrdatoindsendelser | 2 |
| Statusmeddelelser | 2 |
| Visning af nedbørsoplysninger | 2 |
| Skift af vejrkort..... | 2 |
| Oplysninger om stormcelle og lyn | 3 |
| Oplysninger om orkaner | 3 |
| Vejrvarslinger og vejrbulletiner | 4 |
| Oplysninger om vejrudsigter | 4 |
| Visning af havforhold | 5 |
| Visning af fiskerioplysninger | 7 |
| Synlighedsoplysninger..... | 7 |
| Visning af bøjerapporter | 8 |
| Visning af lokale vejroplysninger nær en bølge..... | 8 |
| Oprette et waypoint på kortet Vejrudsigt..... | 9 |
| Om vejr-overlay | 9 |
| Vejralarmer | 11 |
| Valg af en mobil- eller XM-antenne | 11 |
| Valg af en ekstern mobilantenne | 11 |
| Visning af oplysninger om vejrabonnement..... | 11 |
| XM Satellite Radio | 12 |
| Brug af XM Radio | 12 |
| Appendiks | 14 |
| Vejrdatagaranti | 14 |
| Softwarelicensaftale | 15 |
| Beskrivelser af farvenuancer for vejrvarslinger og vejrbulletiner | 15 |
| XM Satellite Radio-serviceaftale..... | 15 |
| Indeks | 16 |

XM WX Satellite Weather og mobilvejrdata



De vejroplysninger, der leveres via dette produkt, kan udsættes for tjenestefafbrydelser og kan indeholde fejl, unøjagtigheder eller forældede oplysninger. Produktet er derfor ikke altid pålideligt. Brug altid din sunde fornuft, når du kører eller navigerer, og tjek alternative kilder til vejroplysninger, før du træffer sikkerhedsrelaterede beslutninger. Du anerkender og accepterer, at du alene er ansvarlig for brugen af vejroplysningerne og alle beslutninger, du træffer i forbindelse med kørsel eller navigation i forskellige vejrforhold. Garmin er ikke ansvarlig for nogen konsekvens som følge af brug af vejrdataene.

Mobilvejrdata

Mobilvejrdata leverer data igennem udbydere af trådløse tjenester. En antenne, f.eks. Garmin GDL® 40, kommunikerer med mobilmaster nærheden for at modtage vejrdata. Vejrdataene for hver enkelt funktion kommer fra troværdige vejrdatabesøgende centre som f.eks. National Oceanic og Atmospheric Administration (NOAA) National Weather Service, Environment Canada og Météo-France.

Før du kan få vist mobile vejrudsigter, skal du først vælge en årlig abonnements-tjeneste online på <http://my.garmin.com>. Du kan købe et dagspas direkte fra plotteren. Et dagspas giver 24 timers løbende vejrdata. Se installationsvejledningen til antennen eller instruktionerne på <http://my.garmin.com> for at aktivere denne tjeneste.

XM WX Satellite Weather

En Garmin XM-satellitvejrmodtager og -antenne modtager XM WX Satellite Weather-data og viser dem på diverse Garmin-enheder, herunder plotterens navigationskort. Vejrdataene for hver enkelt funktion kommer fra troværdige vejrdatabesøgende centre som f.eks. National Weather Service og Hydrometeorological Prediction Center. Yderligere oplysninger fås ved at gå til the XM WX Satellite Weathers websted på www.xmwxweather.com.

Før du kan få vist XM WX Satellite Weather-oplysninger, skal du have et abonnement på XM WX Satellite Weather, og du skal have sluttet en Garmin XM-satellitvejrmodtager til en plotter.

Vejrfunktioner

| Funktion | XM WX Satellite Weather | Mobilvejrdata |
|--|-------------------------|---------------|
| Nedbørstype (side 2) | X | X |
| Satellitkyddække (side 2) | X | X |
| Europæisk, canadisk og amerikansk radar (side 2) | X | X |
| Lyn (side 3) | X | X |
| Kraftige stormspor (side 3) | X | |
| Advarsler for Canada og USA (side 4) | X | X |
| Orkanspor (side 3) | X | X |
| WX-analyse af overflade (side 4) | X | |
| Havoverfladetryksudsigt (side 4) | X | X |
| Byudsigter (side 5) | X | X |
| Overfladevindvektorer (side 6) | X | X |
| Bølgeretning og bølgeretningsudsigt (side 6) | X | X |
| Bølgehøjde og bølgehøjdeudsigt (side 6) | X | X |
| Bølgeperiode og bølgeperiodeudsigt (side 6) | X | X |
| Udsigt over fiskesteder (side 7) | X | |
| Synlighed (side 7) og synlighedsudsigt (side 8) | X | |
| Lokal marinevejrudsigt for national vejrstation (side 8) | X | X |

| Funktion | XM WX Satellite Weather | Mobilvejrdato |
|---|-------------------------|---------------|
| Bøjedata (side 8) | X | X |
| Havoverfladetemperatur og Havoverfladetryk (side 9) | X | X |

Vejrdataudsendelser

Satellitvejrdato udsendes med fastlagte mellemrum. XM-vejrradardato udsendes f.eks. i intervaller à 5 minutter. Mobilvejrdato udsendes i intervaller à 15 minutter. Når Garmin-modtageren er tændt, eller når der vælges en anden vejrfunktion, skal modtageren modtage nye data, før den kan vises. Du oplever muligvis en forsinkelse, før vejrdato eller en anden værdi vises på kortet.

BEMÆRK: Et hvilket som helst vejrfænomen kan ændres i visning, hvis den kilde, der leverer oplysningerne, ændres.

Når du køber mobilvejrdato, eller når plotteren automatisk anmoder om en opdatering af mobilvejrdatoene, overføres bådens aktuelle position, hvorefter plotteren modtager vejrdato for dit område, centreret omkring din aktuelle position.

Statusmeddelelser

Når du får vist et vejrkort, vises der muligvis en statusmeddelelse i det øverste venstre hjørne som i dette eksempel.

- Køb WX – du skal købe et dagspas eller et abonnement for at få vist vejrdato (side 1).
- Registrer – du skal registrere din mobilantenne, før du kan købe og få vist mobilvejrdato (side 1). Hvis du får vist denne meddelelse, efter du har registreret antennen, skal du lukke systemet ned og starte det op igen.

Visning af nedbørsoplysninger

Nedbør, der spænder fra støvregn op til kraftigt tordenvejr, vises i forskellige nuancer og farver. Nedbør vises enten uafhængigt eller med øvrige vejroplysninger.

Vælg **Vejr > Nedbør**.

Tidsstempelen i det øverste venstre hjørne af skærmbilledet angiver den tid, der er forløbet, siden vejrdatoaudbyderen sidst opdaterede oplysningerne.

Visning af en animeret radarsløjfe

Du kan få vist nedbørsoplysninger som et billede af den sidste opdatering eller som en animeret sløjfe bestående af de seneste opdateringer.

Vælg **Vejr > Nedbør > Menu > Radarsløjfe > Til**.

Tidsstemplingen i det øverste venstre hjørne af skærmbilledet angiver den tid, der er forløbet, siden tjenesteudbyderen genererede den vejrradarramme, der i øjeblikket vises på skærmen.

Visning af skydække

Skydække kan vises eller skjules. XM-vejrdato leverer højden af skytoppene.

Mobilvejrdato viser skyerne baseret på temperaturen i toppen af skyerne som registreret af infrarøde satellitter. Mørkere nuancer af grå repræsenterer koldere skyer, der ofte findes i cirrus- eller tordenskyer. Lysere skygger eller manglen på skygglægning indikerer varmere skyer, hvilket sædvanligvis forbindes med stratus eller tåge.

Vælg **Vejr > Nedbør > Menu > Skydække > Vis**.

Skift af vejrkort

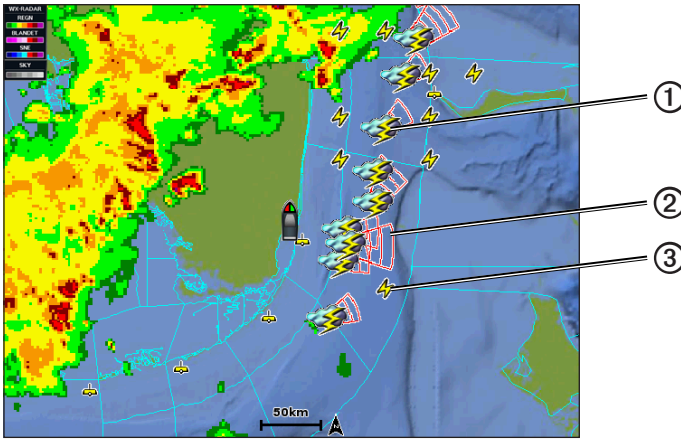
Du kan skifte fra én vejrkorttype til et andet kort.

1. Vælg **Vejr** på skærmen **Hjem**.
2. Vælg et vejrkort.
3. Vælg **Menu > Skift vejr**.
4. Vælg et andet kort.

Oplysninger om stormcelle og lyn

BEMÆRK: Oplysninger om stormceller er kun tilgængelige, hvis du modtager XM WX Satellite Weather-data. De er ikke tilgængelige, hvis du modtager mobilvejrdato.

Stormcelleikoner ① på nedbørskortet for vejret indikerer både den aktuelle position for en storm samt den projicerede bane for stormen i nær fremtid.

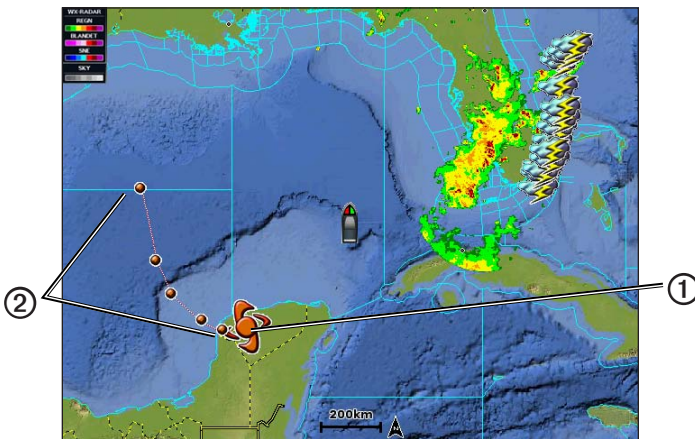


Der vises røde kegler ② med et stormcelleikon, og den bredeste del af hver kegle peger i retningen af stormcellens projicerede bane. De røde linjer i hver kegle angiver, hvor stormen med størst sandsynlighed vil finde sig i nær fremtid. Hver linje repræsenterer 15 minutter.

Lynnedslag gengives med lynikoner ③. Lyn vises på nedbørskortet for vejret, hvis der er registreret nedslag inden for de sidste 7 minutter. De jordbaserede lydregistreringsnetværk registrerer kun sky til jord-nedslag.

Oplysninger om orkaner

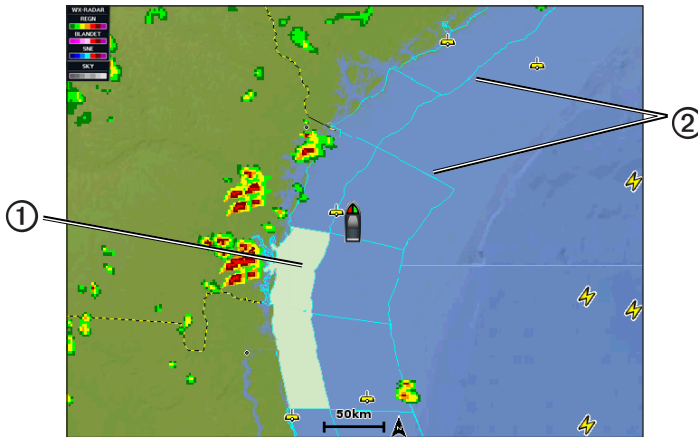
Nedbørskortet for vejret kan vise den aktuelle position for en orkan ①, en tropisk storm eller et tropisk lavtryk. En rød linje, der udgår fra et orkanikon indikerer den projicerede bane ② for orkanen. Mørke prikker på den røde linje indikerer de projicerede positioner, som orkanen vil passere, og oplysninger modtages fra vejrdato-udbyderen.



Vejrvarslinger og vejrbulletiner

Når en marinevejrvarsling, vejrvarsling, vejrråd, vejrbulletin eller øvrig vejrannoncering udsendes, angiver skyggelægning ① det område, som oplysningerne er gældende for. Du kan få vist oplysninger om advarslen eller bulletinen ved at vælge området med skygge. Vandlinjerne ② på kortet indikerer grænserne for marinevejrudsigter, kystvejrudsigter og offshore-vejrudsigter. Vejrbulletiner kan enten bestå af vejrvarsler eller vejrråd.

Se appendikset (side 15) for at få vist en liste med beskrivelser af farvenuancer.



Oplysninger om vejrudsigter

Kortet Vejrudsigt viser byvejrudsigter, marinevejrudsigter, advarsler, orkanvarsler, METAR'er, områdevarsler, vejrfronter og trykcentre (kun XM Weather-data), overfladetryk og WX-bøjer.

Visning af oplysninger om aktuel vejrudsigt

Vælg **Vejr** > **Vejrudsigt** på skærmen Hjem.

Visning af oplysninger om en vejrudsigt for en anden periode

BEMÆRK: Denne funktion er kun tilgængelig, hvis du modtager XM WX Satellite Weather-data. De er ikke tilgængelige, hvis du modtager mobilvejrdata.

1. Vælg **Vejr** > **Vejrudsigt** på skærmen Hjem.
2. Fuldfør en handling:
 - Du kan få vist synlighedsudsigten for de næste 12 timer ved at vælge **Næste vejrudsigt**, og hvis du vil have vist vejrudsigter op til 48 timer frem i intervaller à 12 timer, skal du vælge **Næste vejrudsigt** igen.
 - Du kan få vist synlighedsudsigten for de forrige 12 timer ved at vælge **Forrige vejrudsigt**, og hvis du vil have vist vejrudsigter op til 48 timer tilbage i intervaller à 12 timer, skal du vælge **Forrige vejrudsigt** igen.

Visning af en farvandsudsigt eller en offshore-vejrudsigt

1. Vælg **Vejr** > **Vejrudsigt** på skærmen Hjem.
2. Panorér kortet hen på en offshore-position.

Funktionerne **Farvandsudsigt** eller **Offshore-vejrudsigt** vises, når oplysninger om vejrudsigter er tilgængelige.

3. Vælg **Farvandsudsigt** eller **Offshore-vejrudsigt**.

Vejrfronter og trykcentre:

BEMÆRK: Denne funktion er kun tilgængelig, hvis du modtager XM WX Satellite Weather-data. De er ikke tilgængelige, hvis du modtager mobilvejrdata.

Vejrfronter vises som linjer, der indikerer en luftmasses ledende kant.

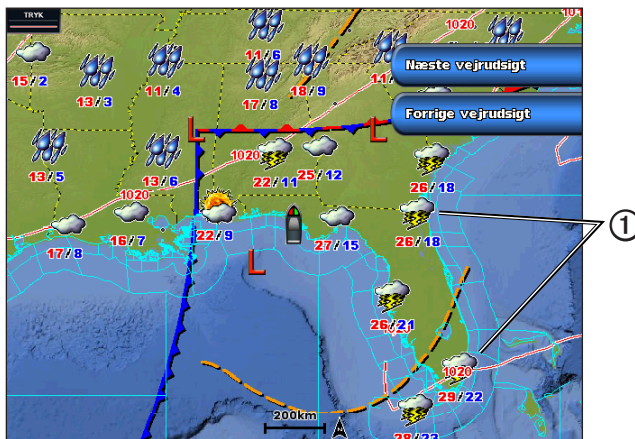
| Frontsymbol | Beskrivelse |
|-------------|-----------------|
| | Koldfront |
| | Varmfront |
| | Stationær front |
| | Lukket front |
| | Lavtryksudløber |

Trykcentersymboler vises ofte i nærheden af vejrfronter.

| Trykcentersymbol | Beskrivelse |
|------------------|---|
| | Indikerer et lavtrykscenter, der er et område med relativt lavere tryk. Når man bevæger sig væk fra et lavtrykscenter, resulterer det i et forøget tryk. Vinden strømmer mod uret omkring lavtrykscentre over den nordlige halvkugle. |
| | Indikerer et højtrykscenter, der er et område med relativt højere tryk. Når man bevæger sig væk fra et højtrykscenter, resulterer det i et reduceret tryk. Vinden strømmer med uret omkring højtrykscentre over den nordlige halvkugle. |

Bydsigter

Bydsigter vises som vejrsymboler ①. Vejrudsigten vises i intervaller à 12 trin. XM WX Satellite Weather omfatter data for de næste 48 timer. Mobilvejrdata omfatter data for de næste 24 timer.



| Symbol | Vejr | Symbol | Vejr | Symbol | Vejr |
|--------|---------------------|--------|--|--------|----------|
| | Delvist skyet | | Regn (finregn, slud, byger) | | Blæsende |
| | Tordenvej | | Godt (solrigt, varmt, klart) | | Tåget |
| | Røg (støvet, diset) | | Sne (snebyger, byger, snestorm, snefygning, slud, frysende regn, frysende finregn) | | Skyet |

Visning af Havforhold

Kortet Havforhold viser oplysninger om overfladeforhold, herunder vind, bølgehøjde, bølgeperiode og bølgeretning.

Vælg **Vejr** > **Havforhold** på skærmen Hjem.

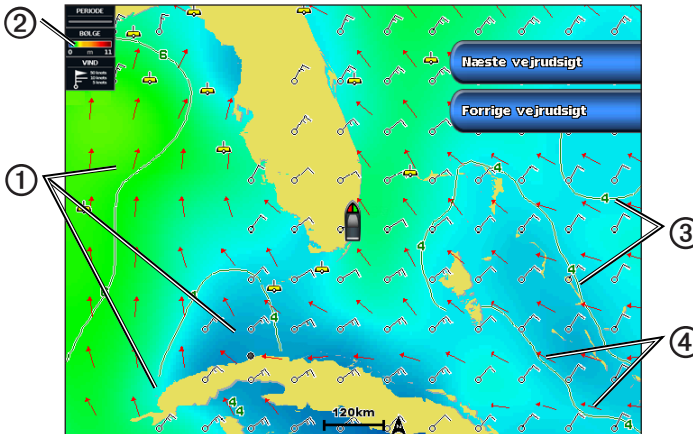
Overfladevinde

Der vises overfladevindvektorer på kortet Havforhold ved brug af vindkroge, som indikerer den retning, som vinden blæser i. En vindkrog er en cirkel med en hale. Den linje eller det flag, der er placeret på halen af en vindkrog, indikerer vindhastigheden. En kort linje repræsenterer 5 knob, en lang linje repræsenterer 10 knob, og en trekant repræsenterer 50 knob.

| Vindkrog | Vindhastighed | Vindretning | Vindkrog | Vindhastighed | Vindretning |
|----------|---------------|-------------|----------|---------------|-------------|
| | Stille | | | 20 knob | |
| | 5 knob | | | 50 knob | |
| | 10 knob | | | 65 knob | |
| | 15 knob | | | | |

Bølgehøjde, bølgeperiode og bølgeretning

Bølgehøjder for et område vises som farvevariationer. Forskellige farver indikerer forskellige bølgehøjder ①, som vist i forklaringen ② i den venstre del af skærbilledet.



Bølgeperioden indikerer tiden (i sekunder) imellem bølgerne. Bølgeperiodelinjer ③ indikerer områder, der har den samme bølgeperiode.

Bølgeretninger vises på kortet ved brug af røde pile ④. Retningen af hver enkelt pil indikerer den retning, som bølgen bevæger sig i.

Visning af oplysninger om havforholdsudsigt for en anden periode

BEMÆRK: Denne funktion er kun tilgængelig, hvis du modtager XM WX Satellite Weather-data. Den er ikke tilgængelig, hvis du modtager mobilvejrdata.

1. Vælg **Vejr** > **Havforhold** på skærmen Hjem.
2. Fuldfør en handling:
 - Du kan få vist havforholdsudsigten for de næste 12 timer ved at vælge **Næste vejrudsigt**, og hvis du vil have vist vejrudsigter op til 48 timer frem i intervaller à 12 timer, skal du vælge **Næste vejrudsigt** igen.
 - Du kan få vist havforholdsudsigten for de forrige 12 timer ved at vælge **Forrige vejrudsigt**, og hvis du vil have vist vejrudsigter op til 48 timer tilbage i intervaller à 12 timer, skal du vælge **Forrige vejrudsigt** igen.

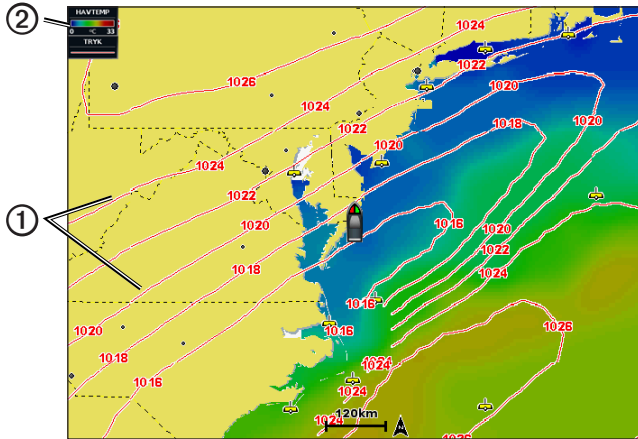
Visning af fiskerioplysninger

Kortet med vejroplysninger for fiskeri viser den aktuelle vandtemperatur, de aktuelle overfladetrykforhold samt fiskeriudsigter.

Vælg **Vejr > Fiskeri** fra skærmen Hjem.

Overfladetryk og vandtemperaturdata

Oplysninger om overfladetryk vises som trykisobarer og trykcentre. Isobarer ① forbinder punkter med tilsvarende tryk. Trykudlæsninger kan hjælpe med at bestemme vejr- og vindforhold. Højtryksområder er generelt forbundet med godt vejr. Lavtryksområder er generelt forbundet med skyer og sandsynlighed for nedbør. Tætliggende isobarer viser en stærk temperaturhældning. Stærke temperaturhældninger forbindelse med områder med stærkere vinde.



Trykenheder vises i millibar (mb), tommer kviksølv (inHg) eller hektopascal (hPa).

Farvet skyggelægning som defineret af forklaringen ② i den øverste venstre del af skærmen, indikerer vandets overfladetemperatur.

Udsigt over fiskesteder

BEMÆRK: Denne funktion er kun tilgængelig, hvis du modtager XM WX Satellite Weather-data. Den er ikke tilgængelig, hvis du modtager mobilvejrdata.

Du kan få vist områder, der indeholder optimale vejrforhold for bestemte fiskearter.

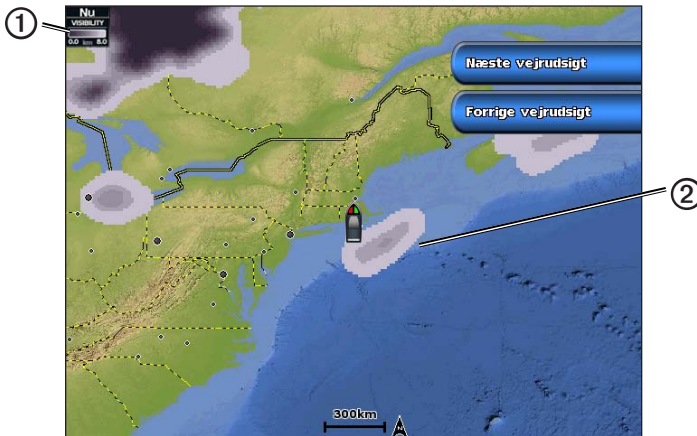
1. Vælg **Vejr > Fiskeri > Menu > Fish Species** på skærmen Hjem.
2. Vælg en fiskeart.
3. Vælg **Tilstand > Til**.
4. Gentag trin 2 og 3 for at få vist områder med optimale vejrforhold for yderligere fiskearter.

Områder med skygge indikerer optimale fiskeområder. Hvis du har valgt mere end én fiskeart, kan du vælge et område med skygge for at få vist de fiskearter, som er indeholdt i området med skygge.

Synlighedsoplysninger

BEMÆRK: Denne funktion er kun tilgængelig, hvis du modtager XM WX Satellite Weather-data. Den er ikke tilgængelig, hvis du modtager mobilvejrdata.

Synlighed er udsigten til den maksimale vandrette afstand, der kan ses på overfladen, som vist i forklaringen ① i den venstre del af skærbilledet. Variationer i synlighedsskyggelægning ② viser udsigten til ændring i overfladesynlighed.



Visning af oplysninger om synlighed

Vælg **Vejr** > **Synlighed** på skærmen Hjem.

Visning af oplysninger om en synlighedsudsigt for en anden periode

1. Vælg **Vejr** > **Synlighed** på skærmen Hjem.

2. Fuldfør en handling:


- Du kan få vist synlighedsudsigten for de næste 12 timer ved at vælge **Næste vejrudsigt**, og hvis du vil have vist vejrudsigter op til 48 timer frem i intervaller à 12 timer, skal du vælge **Næste vejrudsigt** igen.
- Du kan få vist synlighedsudsigten for de forrige 12 timer ved at vælge **Forrige vejrudsigt**, og hvis du vil have vist vejrudsigter op til 48 timer tilbage i intervaller à 12 timer, skal du vælge **Forrige vejrudsigt** igen.

Visning af bøjerapporter

Rapportudlæsninger tages fra bøjer og kystobservationsstationer. Disse udlæsninger anvendes til at bestemme lufttemperatur, dugpunkt, vandtemperatur, tidevand, bølgehøjde og -periode, vindretning og -hastighed, synlighed samt barometrisk tryk.

1. Vælg **Vejr** på skærmen Hjem.

2. Vælg et vejrkort.

3. Vælg .

4. Vælg **Gennemse** > **Bøje**.

Gennemse vises ikke, hvis markøren ikke er i nærheden af et objekt. Hvis markøren kun er i nærheden af ét objekt, vises navnet på objektet.

Visning af lokale vejroplysninger nær en bøje

Du kan vælge et område nær en bøje for at få vist oplysninger om vejrudsigter.

1. Vælg **Vejr** på skærmen Hjem.

2. Vælg et vejrkort.

3. Fuldfør en handling:

- Tryk på en position på kortet.
- Træk i skærbilledet for at panorere til en ny position, og vælg positionen på kortet.

4. Vælg **Lokalt vejr**.

5. Fuldfør en handling:

- Du kan få vist aktuelle vejrforhold fra en lokal vejrtjeneste ved at vælge **Aktuelle forhold**.
- Du kan få vist en lokal vejrudsigt ved at vælge **Vejrudsigt**.
- Du kan få vist oplysninger om overfladevind og barometrisk tryk ved at vælge **Havoverflade**.
- Du kan få vist oplysninger om vind og bølger ved at vælge **Farvandsbulletin**.

Oprette et waypoint på kortet Vejrudsigt

1. Vælg **Vejr** på skærmen Hjem.
2. Vælg et vejrkort.
3. Fuldfør en handling:
 - Tryk på en position på kortet.
 - Træk i skærbilledet for at panorere til en ny position, og vælg positionen på kortet.
4. Vælg **Opret waypoint**.
5. Hvis du vil navngive waypointet eller tilføje oplysninger om det, skal du vælge waypointet i højre side af skærmen og vælge **Rediger**.
 - Vælg **Navn**, indtast navnet, og vælg **Udført**.
 - Vælg **Symbol**, og indtast et symbol.
 - Vælg **Dybde**, angiv dybde, og vælg **Udført**.
 - Vælg **Vandtemperatur**, angiv vandtemperaturen, og vælg **Udført**.
 - Vælg **Bemærkning**, indtast kommentaren, og vælg **Udført**.

Om vejr-overlay

Vejr-overlay lægger vejr- og vejrrelaterede oplysninger ind på navigationskortet fiskekortet og kortvisningen Perspective 3D. Navigationskortet og fiskerikortet kan vise WX-radar, højde af skytoppe (XM Weather), infrarøde satellitdata for skyer (mobilvejrdata), lyn, WX-bølger, områdevarsler og orkanvarsler. Kortvisningen Perspective 3D kan vise WX-radar.

Indstillinger for vejr-overlay konfigureret til brug på ét kort anvendes ikke på øvrige kort. Indstillingerne for vejr-overlay skal konfigureres separat.

BEMÆRK: Fiskekort er tilgængelige, hvis du bruger et BlueChart® g2 Vision®-datakort eller et BlueChart g2-datakort, eller hvis det integrerede kort understøtter fiskekort.

Aktivering af vejr-overlay på et kort

1. Vælg **Kort** på skærmen Hjem.
2. Vælg **Navigationskort** eller **Fiskekort**.
3. Vælg **Menu > Kort opsætning > Vejr > Til**.

Visning af WX Radar-nedbørsdata på et kort

Før du kan få vist WX-radaroplysninger på et kort, skal du aktivere vejr-overlay ([side 9](#)).

WX Radar viser fra meget let regn og sne og op til kraftigt tordenvejr i varierende skygger og farver.

1. Vælg **Kort** på skærmen Hjem.
2. Vælg **Navigationskort** eller **Fiskekort**.
3. Vælg **Menu > Kort opsætning > Vejr > WX-RADAR > Til**.

Visning af vejrølger på et kort

Før du kan få vist vejrølger på et kort, skal du aktivere vejr-overlay ([side 9](#)).

1. Vælg **Kort** på skærmen Hjem.
2. Vælg **Vejrølger** eller **Fiskekort**.
3. Vælg **Menu > Kort opsætning > Vejr > WX-bølger > Til**.

Visning af en vejrforklaring på et kort

Før du kan få vist kortforklaring på et kort, skal du aktivere vejr-overlay ([side 9](#)).

1. Vælg **Kort** på skærmen Hjem.
2. Vælg **Navigationskort** eller **Fiskekort**.
3. Vælg **Menu** > **Kort opsætning** > **Vejr** > **Forklaring** > **Vis**.

Visning af skydækkedata på navigationskortet

Før du kan få vist skydække på navigationskortet, skal du aktivere vejr-overlay ([side 9](#)).

BEMÆRK: Denne funktion er kun tilgængelig, hvis du modtager XM WX Satellite Weather-data. Den er ikke tilgængelig, hvis du modtager mobilvejrdata.

Vælg **Kort** > **Vejrbojer** > **Menu** > **Kort opsætning** > **Vejr** > **Skydække** > **Til** på skærmen Hjem.

Visning af infrarøde satellitdata på navigationskortet

Før du kan få vist infrarøde satellitdata på navigationskortet, skal du aktivere vejr-overlay ([side 9](#)).

BEMÆRK: Denne funktion er kun tilgængelig, hvis du modtager mobilvejrdata. Den er ikke tilgængelig, hvis du modtager XM WX Satellite Weather-data.

Infrarøde satellitdata viser skyer baseret på temperaturen øverst i skyerne. Mørkere nuancer af grå repræsenterer koldere skyer, der ofte findes i cirrus- eller tordenskyer. Lysere skygger eller manglen på skyggelægning indikerer varmere skyer, hvilket sædvanligvis forbindes med stratus eller tåge.

Vælg **Kort** > **Navigationskort** > **Menu** > **Kort opsætning** > **Vejr** > **Satellit-IR** > **Til** på skærmen Hjem.

Visning af synlighedsdata på navigationskortet

Før du kan få vist synlighedsdata på navigationskortet, skal du aktivere vejr-overlay ([side 9](#)).

BEMÆRK: Denne funktion er kun tilgængelig, hvis du modtager XM WX Satellite Weather-data. Den er ikke tilgængelig, hvis du modtager mobilvejrdata.

Synlighed udsigten til den maksimale vandrette afstand, der kan ses på overfladen .

Vælg **Kort** > **Navigationskort** > **Menu** > **Kort opsætning** > **Vejr** > **Synlighed** > **Til** på skærmen Hjem.

Visning af havtemperaturdata på fiskekortet

Før du kan få vist oplysninger om havtemperatur på navigationskortet, skal du aktivere vejr-overlay ([side 9](#)).

Vælg **Kort** > **Fiskekort** > **Menu** > **Kort opsætning** > **Vejr** > **Havtemperatur** > **Til** på skærmen Hjem.

Visning af oplysninger om fiskeudsigter på fiskekortet

Før du kan få vist oplysninger om fiskeudsigter på fiskekortet, skal du aktivere vejr-overlay ([side 9](#)).

BEMÆRK: Denne funktion er kun tilgængelig, hvis du modtager XM WX Satellite Weather-data. Den er ikke tilgængelig, hvis du modtager mobilvejrdata.

Du kan få vist områder, der indeholder optimale vejrforhold for bestemte fiskearter.

1. Vælg **Kort** > **Fiskekort** > **Menu** > **Kort opsætning** > **Vejr** > **Fish Species** > **Til** på skærmen Hjem.
2. Vælg en fiskeart.
3. Vælg **Tilstand** > **Til**.

Områder med skygge indikerer optimale fiskeområder.

4. Gøntag trin 2 og 3 for at få vist områder med optimale vejrforhold for yderligere fiskearter.
5. Vælg et område med skygge for at få vist de fiskearter, som er omfattet af området med skygge.

Vejralarmer

Indstilling af vejralarmer

Du kan indstille en alarm til afspilning ved vejrvarslinger.

1. Vælg **Opsætning > Alarmer > Vejr** på skærmen Hjem.
2. Fuldfør én eller flere handlinger:
 - Vælg **Marine > Til**.
 - Vælg **Tornado > Til**.
 - Vælg **Kraftig storm > Til**.
 - Vælg **Oversvømmelse > Til**.
 - Vælg **Kraftig oversvømmelse > Til**.
 - Vælg **Vind/sigtbarhed > Til**.
 - Vælg **Vinter > Til**.

BEMÆRK: Alarmer for vind/synlighed og vinter er kun tilgængelige, hvis du modtager mobilvejrdata. De er ikke tilgængelige, hvis du modtager XM WX Satellite Weather-data.

Valg af en mobil- eller XM-antenne

Hvis din plotter både er tilsluttet en mobil- og XM-antenne, skal du vælge den antenne, der skal bruges til vejrtjeneste. Hvis du kun er tilsluttet én antenne, vælges denne antenne automatisk.

Hvis du både har en mobilantenne og en XM-tilsluttet din plotter, og du vælger mobilantennen, vises XM-vejrdata ikke, men XM Radio er stadig tilgængelig (hvis du har et betalt abonnement). Hvis du vælger XM-antenne, vises der ikke mobilvejrdata.

1. Vælg **Opsætning > Kommunikation > NMEA 2000-opsætning > Foretrukne kilder > Vejrantenne**.
2. Vælg en antenne.

Valg af en ekstern mobilantenne

Hvis din plotter er tilsluttet en ekstern mobilantenne, skal du vælge denne antenne på plotteren.

Vælg **Opsætning > Kommunikation > NMEA 2000-opsætning > Enhedsliste > GDL 40 > Opsætning > GSM-antenne > Ekstern**.

Visning af oplysninger om vejrabonnement

Du kan få vist oplysninger om de vejrtjenester, du har abonneret på, samt hvor mange minutter der er gået, siden dataene for hver tjeneste blev opdateret. Den tid, der er forløbet siden sidste vejrdownload, vises for mobilvejrdata. Hvis du har købt et dagspas, vises tidspunktet for købet og den dag, hvor passet udløber, også.

Vælg **Vejr > Vejrabonnement**.

XM Satellite Radio

Før du kan bruge XM Satellite Radio-funktioner, skal du have sluttet en Garmin XM Satellite Radio-modtager til din plotter og til lydindgangen på din båd. Du skal også abonnere på XM Satellite Radio. Gå til www.garmin.com/xm for at få yderligere oplysninger.

Brug af XM Radio

Valg af en XM Radio-kanal

1. Vælg **Opsætning > XM Audio**.
2. Fuldfør en handling:
 - Hvis du vælger en specifik XM-kanal inden for den valgte kategori, skal du vælge **Channel Guide**, vælge en kanal og derefter vælge **Tilbage**.
 - Hvis du vil indtaste et XM-kanalnummer manuelt, skal du vælge **Channel Entry**, indtaste et kanalnummer og vælge **Udført**.

Tilpasning af kanalguiden

XM Radio-kanaler er inddelt i kategorier. Du kan vælge den kanalkategori, der vises i kanalguiden.

1. Vælg **Opsætning > XM Audio > Category**.
2. Vælg en kategori.

Forudindstillede kanaler på XM

Listen over forudindstillede kanaler på XM er en kanalkategori, der kan tilpasses. Du kan gemme dine foretrukne kanaler på listen over forudindstillede kanaler.

Gem en XM-kanal på listen over forudindstillede kanaler

1. Vælg **Opsætning > XM Audio**.
2. Fuldfør en handling:
 - Hvis du vælger en specifik XM-kanal inden for den valgte kategori, skal du vælge **Channel Guide**, vælge en kanal og derefter vælge **Tilbage**.
 - Hvis du vil indtaste et XM-kanalnummer manuelt, skal du vælge **Channel Entry**.
3. Vælg **Save Preset**.

Justering af lydstyrken for XM Radio

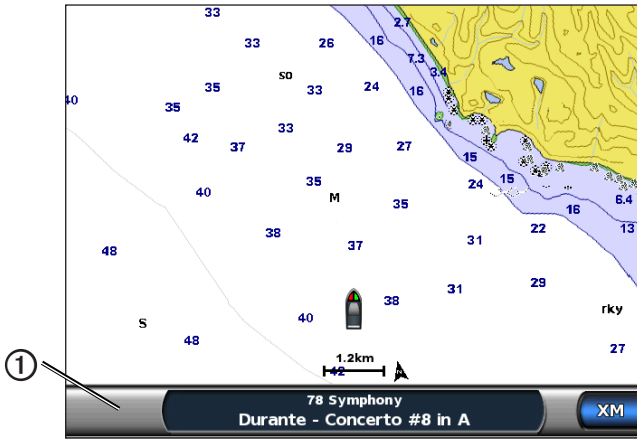
BEMÆRK: Lydstyrkekontrol er ikke tilgængelig ved brug af en GDL 30 eller en GDL 30A.

1. Vælg **Opsætning > XM Audio**.
2. Fuldfør en handling:
 - Du kan tænde eller slukke for lyden til XM-radioen ved at vælge **Mute**.
 - Du kan justere lydstyrkeniveauet ved at vælge **Lydstyrke** vælge **Op** eller **Ned** og holde den nede og vælge **Udført**.

XM Radio-datafelt

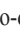
Visning af XM Radio-datafeltet på et kort

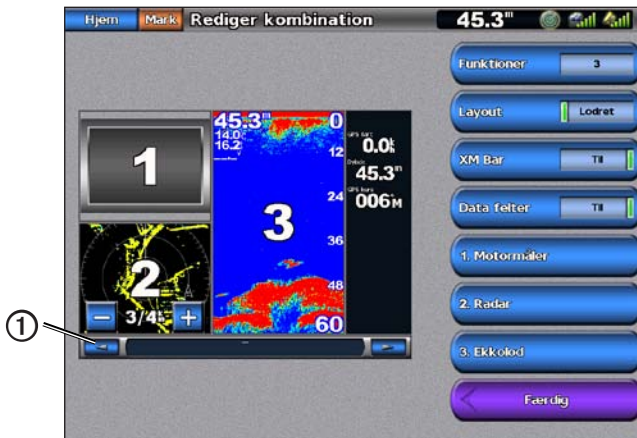
XM Radio-datafeltet  er tilgængeligt på alle kort. På en plotter vises et datafelt, der er konfigureret til vises på ét kort, muligvis ikke på et andet kort. Datafeltet for hvert kort skal konfigureres separat.



1. Vælg **Kort** på skærmen Hjem.
2. Vælg et kort.
3. Vælg **Menu > Datafelter > XM Audio > Til**.

Visning af XM Radio-datafeltet på kombinationsskærmen

Du kan få vist XM Radio-datafeltet  langs den nederste del af kombinationsskærmen på en plotter. Yderligere oplysninger findes i kapitlet "Kombinationer" i *brugervejledningen til GPSMAP 6000/7000-serien* eller i *brugervejledningen til GPSMAP 4000/5000-serien*.



1. Vælg **Kombinationer** på skærmen Hjem.
2. Vælg en kombination.
3. Vælg **Menu > Skift kombination > XM Bar > Til > Udført**.

Appendiks

Vejrdatagaranti

SOFTWAREPRODUKTET MED VEJRDATA LEVERES, SOM DET ER. ALLE ØVRIGE GARANTIER, UDTRYKKELIGE ELLER UNDERFORSTÅEDE, HERUNDER ENHVER GARANTI FOR SALGBARHED ELLER EGNETHED TIL ET BESTEMT FORMÅL ELLER FOR IKKE-KRÆNKELSE, FRALÆGGES HERVED.

BRUGERSIKKERHED

Hvis du bruger XM Services, er det dit ansvar at udvise sund fornuft samt overholde alle sikkerhedsmæssige forholdsregler som påkrævet af lovgivningen. Du er alene ansvarlig for alle risici i forbindelse med brug af tjenesterne. XM og Garmin påtager sig intet ansvar for ulykker, der er opstået som følge af eller i forbindelse med brug af tjenesterne. Radiotjenesten omfatter trafik- og vejroplysninger, og du anerkender, at sådanne oplysninger ikke er garanteret sikre men alene af supplerende og vejledende beskaffenhed og derfor ikke nødvendigvis tilstrækkeligt sikkerhedskritiske i forbindelse med brug af fly, fartøj eller køretøj. Oplysninger leveres, "som de er", og XM og Garmin fralægger sig alle over enhver garanti, udtrykkelig eller underforstået, i forhold hertil samt til overførsel eller modtagelse heraf. Endvidere garanterer XM og Garmin ikke for nøjagtigheden, pålideligheden, fuldstændigheden eller rettidigheden for de trafik- og vejroplysninger, som offentliggøres på radiotjenesten. XM og Garmin, deres dataleverandører, tjenesteudbydere, marketing/distribution, software- og internetpartnere eller hardwareproducenter kan på ingen måde drages til ansvar af dig eller nogen tredjepart for nogen direkte, indirekte, hændelig, følgemæssig, særlig, eksemplarisk eller pønalt skade eller tabt arbejdsfortjeneste, der er et resultat af brug eller afbrydelse i overførsel eller modtagelse af tjenesterne.

BEGRÆNSNINGER AF VORES ANSVAR

a) ANSVARSFRALÆGGELSER.

UD OVER HVAD DER UDTRYKKELIGT FREMGÅR HERAF, STILLER VI INGEN GARANTI ELLER REPRÆSENTATION, HVERKEN UDTRYKKELIG ELLER UNDERFORSTÅET, I FORHOLD TIL RADIOTJENESTEN. BRUG AF TJENESTEN FOREGÅR PÅ EGET ANSVAR. INDHOLDET OG FUNKTIONALITETEN AF DENNE TJENESTE LEVERES, SOM DEN ER, UDEN NOGEN GARANTI AF NOGEN ART, UDTRYKKELIG ELLER UNDERFORSTÅET. ALLE SÅDANNE GARANTIER ELLER REPRÆSENTATIONER (HERUNDER MEN IKKE BEGRÆNSET TIL UNDERFORSTÅEDE GARANTIER FOR SALGBARHED, EGNETHED TIL ET BESTEMT FORMÅL, ADKOMST OG IKKE-KRÆNKELSE) FRALÆGGES HERVED.

b) ANSVARSBEGRÆNSNINGER.

VI ER IKKE ANSVARLIGE FOR NOGEN SÆRLIG, HÆNDELIG ELLER FØLGEMÆSSIGE SKADE ELLER TAB SOM FØLGE AF ANVENDELSE AF RADIOTJENESTEN, UANSET SOM EN SÅDAN SKADE ELLER ET SÅDANT TAB SKYLDES FORSØMMELSE ELLER NOGET ANDET. VORES SAMLEDE ANSVAR OVERFOR DIG OG ALLE ØVRIGE PERSONER, DER MODTAGER VORES TJENESTER, UANSET ÅRSAGEN, KAN UNDER INGEN OMSTÆNDIGHEDER OVERSKRIDE DE BELØB, DU HAR BETALT OS FOR DEN TJENESTE, DU HAR MODTAGET, I LØBET AF EN PERIODE PÅ SEKS (6) MÅNEDER UMIDDELbart FØR DEN SPECIFIKKE BEGIVENHED, SOM HAR FORANLEDIGET DEN PÅGÆLDENDE SKADE ELLER DET PÅGÆLDENDE TAB. DENNE RISIKOALLOKERING AFSPEJLES I VORES PRISER. DU KAN HAVE MERE OMFATTENDE RETTIGHEDER END SOM BESKREVET OVENFOR IHT. TIL LOVGIVNINGEN I DIT LAND.

Dette produkt er udviklet ved brug af DAFIF™, et produkt under National Geospatial-Intelligence Agency.

Dette produkt er ikke blevet endosseret eller på anden måde godkendt af National Geospatial-Intelligence Agency eller det amerikanske forsvarsministerium (10 U.S.C. 425).

a. Ifølge 10 U.S.C. 456 kan der ikke indledes civile søgsmål mod USA på baggrund af indhold tilhørende navigationshjælp udarbejdet eller udbredt af hverken det tidligere Defense Mapping Agency (DMA), National Imagery and Mapping Agency (NIMA) eller National Geospatial-Intelligence Agency (NGA).

b. DAFIF-produktet leveres, "som det er", og NGA stiller ingen garanti, hverken udtrykkelig eller underforstået, herunder men ikke begrænset til, underforståede garantier for salgbarhed og egnethed til et bestemt formål eller som opstår som vedtægt eller på anden måde i lovgivningen fra et forhandlerforløb eller erhvervsmæssig anvendelse, for nøjagtigheden og funktionaliteten for produktet.

c. Hverken NGA eller dets personale kan drages til ansvar for noget krav, tab eller nogen skade, der opstår som følge af eller i forbindelse med brug af dette produkt. Brugeren accepterer at holde United States National Geospatial-Intelligence Agency skadesløs. Som forholdsregel kan brugeren ene og alene ophøre med at bruge dette DAFIF-produkt. Dette produkt er udviklet ved brug af DAFIF, et produkt under National Geospatial-Intelligence Agency.










Softwarelicensaftale

VED AT BRUGE PLOTTEREN ACCEPTERER DU AT VÆRE BUNDET AF VILKÅRENE OG BETINGELSERNE I DEN FØLGENDE SOFTWARELICENSAFTALE. LÆS DENNE AFTALE GRUNDIGT.

Garmin Ltd. og/eller dets datterselskaber ("Garmin") giver dig en begrænset licens til at bruge softwaren i denne enhed ("softwaren") i binær udførbar form ved normal betjening af produktet. Titel, ejendomsret og intellektuelle ejendomsrettigheder til softwaren forbliver hos Garmin og/eller dets tredjepartsleverandører.

Du bekræfter, at softwaren tilhører Garmin og/eller dets tredjepartsleverandører, og at den er beskyttet ifølge amerikansk lov om ophavsret og internationale aftaler om ophavsret. Endvidere bekræfter du, at softwarens struktur, organisering og kode, hvor kildekoden ikke er stillet til rådighed, er værdifulde forretningshemmeligheder ejet af Garmin og/eller dets tredjepartsleverandører, og at softwaren i kildekodeform er en værdifuld forretningshemmelighed, der forbliver Garmins og/eller dets tredjepartsleverandørers ejendom. Du accepterer, at softwaren eller nogen del af denne ikke må skilles ad, demonteres, modificeres, ommonteres, omstruktureres eller reduceres til læsbar form, og at du ikke må skabe enheder, der er afledt af eller baseret på denne software. Du accepterer ikke at eksportere eller geneksportere softwaren til noget land i strid med den amerikanske lovgivning for eksportkontrol eller lovgivningen for eksportkontrol i noget andet relevant land.

Beskrivelser af farvenuancer for vejrvarslinger og vejrbulletiner

| Farve | Marinevejrgruppe | Vejrunderkategorier |
|--|------------------|-----------------------|
|  | Lyseblå | Kraftig oversvømmelse |
|  | Mørkeblå | Flod |
|  | Gul | Marine/vind |
|  | Lyserød | Diverse |
|  | Orange | Kraftig storm |
|  | Rød | Tornado |
|  | Lilla | Tropisk |
|  | Mørkegrå | Sigtbarhed |
|  | Hvid | Vinter |

XM Satellite Radio-serviceaftale

XM Satellite Radio Inc.

Hardware og påkrævet månedligt abonnement sælges separat. Abonnementsgebyr er kun gældende for forbruger. Øvrige gebyrer og skatter, herunder et engangsgebyr for aktivering, er gældende. Forbehold for ændringer af alle programmeringsgebyrer og vejrdata. Tilgængelighed af XM WX-vejrdataskærme og enkelte produkter afhænger muligvis af hardwarestyr. Modtagelse af XM-signalet afhænger muligvis af stedet. Abonnementer er underlagt kundeaftalen, der medfølger til XM-velkomstsættet og er tilgængeligt på xmradio.com. Amerikanske XM Radio-satellitjenester er kun tilgængelige for personer over 18 år i de 48 sammenhængende delstater i USA samt D.C. XM WX er et varemærke tilhørende XM Satellite Radio Inc.

Indeks

A

abonnement
 vejr 11
 advarsler, vejr 4
 alarmer
 kraftig oversvømmelse 11
 kraftig storm 11
 marine 11
 oversvømmelse 11
 tornado 11
 animeret radarsløjfe 2
 antenne
 krav 1
 vælge eksternt eller internt 11
 vælge mobil eller XM 11

B

bøjerapporter 8
 bølge
 højde 6
 periode 6
 retning 6
 bulletiner, vejr 4

F

Fiskekort 9
 vejr 7
 fiskesteder 7, 10
 forklaringer 6, 9
 forudindstillinger 12

G

Garmins produktsupport i

H

havforhold 5
 Havforholdskort 5
 havtemperatur 10

I

infrarøde satellitdata 9, 10

K

kanalguide 12
 køb WX 2
 kontakt til produktsupport i
 kort
 fiskeri 9
 havforhold 5
 navigation 9
 perspective 3D 9
 skift 2
 vejr fiske 7
 vejr nedbør 2
 vejrudsigt 4, 9

L

lydstyrke 12
 lyn 2

N

National vejrtjeneste 1
 nedbør 2
 Nedbørskort 2

O

orkaner 3
 overfladetryk 7
 overfladevinde 6
 overlay, vejr 9

P

Perspective 3D-kort 9
 produktsupport i

R

radiomodtager i
 radio, XM-satellit 12
 registrere 2

S

satellit-IR 10
 sigtbarhed
 vejrbojer 10
 vejrskærbillede 7
 simulatortilstand i
 skydække 2, 10
 skyggelægning med farver 15
 stik til eksternt antenne 11
 stormceller 2

T

temperatur, hav 10
 trykcentre 4
 tryk, overflade 7

U

udsendelser, vejrdata 2

V

vandtemperatur 7
 vejr
 advarsler 4
 alarmer 11
 antenne i
 bulletiner 4
 fiskekort 7
 fronter 4
 Nedbørskort 2
 oplysninger om nedbør 2
 overlay 9
 vejrbojer 9
 vejrudsigter 4
 by 5
 fisk 10
 fortid 4
 fremtidige 4
 marine 4
 nutid 4
 offshore 4
 vejr 4
 Vejrudsigt kort 4, 9
 vinde, overflade 6

W

waypoints, oprette 9

X

XM Satellite Radio 12
 XM Satellite Radio-datafelt 13
 XM WX Satellite Weather 1

For at få de nyeste softwareopdateringer gratis (undtagen kortdata) i dine Garmin-produkters levetid kan du gå til
Garmins websted på www.garmin.com.



© 2011 Garmin Ltd. eller dets datterselskaber

Garmin International, Inc.
1200 East 151st Street, Olathe, Kansas 66062, USA

Garmin (Europe) Ltd.
Liberty House, Hounslow Business Park, Southampton, Hampshire, SO40 9LR, Storbritannien

Garmin Corporation
No. 68, Zhangshu 2nd Road, Xizhi Dist., New Taipei City, 221, Taiwan (R.O.C.)

www.garmin.com