



Vær- og XM® Satellite Radio-tillegg for GPSMAP® 4000-/5000-/ 6000-/7000-serien



© 2011 Garmin Ltd. eller datterselskapene

Med enerett. Med mindre noe annet er uttrykkelig angitt her, må ingen deler av denne brukerveiledningen reproduseres, kopieres, overføres, distribueres, lastes ned eller lagres på noe medium, uansett formål, uten at det på forhånd er innhentet skriftlig samtykke fra Garmin. Garmin gir med dette tillatelse til å laste ned én kopi av denne brukerveiledningen til en harddisk eller et annet elektronisk lagringsmedium for visning, og til å skrive ut én kopi av denne brukerveiledningen eller tillegg til denne. Dette forutsetter at en slik elektronisk eller trykt kopi av denne brukerveiledningen inneholder hele merknaden om opphavsrett, og det forutsettes videre at uautorisert, kommersiell distribusjon av denne brukerveiledningen eller reviderte versjoner er strengt forbudt.

Informasjonen i dette dokumentet kan endres uten varsel. Garmin forbeholder seg retten til å endre eller forbedre produktene sine og gjøre endringer i innholdet uten plikt til å varsle noen personer eller organisasjoner om slike endringer eller forbedringer. Gå til Garmins webområde (www.garmin.com) for å finne aktuelle oppdateringer og tilleggsinformasjon om bruk og betjening av dette og andre Garmin-produkter.

Garmin®, Gamin-logoen, GPSMAP®, BlueChart®, GDL® og g2 Vision® er varemerker for Garmin Ltd. og datterselskapene, registrert i USA og andre land. Disse varemerkene kan ikke brukes uten uttrykkelig tillatelse fra Garmin. DAFIF™ er et varemerke for National Geospatial-Intelligence Agency. XM® og XM WX Satellite Weather® er registrerte varemerker for XM Satellite Radio Inc.

Introduksjon



Se veiledningen *Viktig sikkerhets- og produktinformasjon* i produktesken for å lese advarsler angående produktet og annen viktig informasjon.

Denne brukerveiledningen inneholder informasjon om XM WX Satellite Weather[®], mobil GSM-kommunikasjon for vær og XM[®]-satellitradio for følgende produkter:

GPSMAP [®] 4008	GPSMAP 5008	GPSMAP 6008	GPSMAP 7012
GPSMAP 4010	GPSMAP 5012	GPSMAP 6012	GPSMAP 7015
GPSMAP 4012	GPSMAP 5015	GPSMAP 6208	GPSMAP 7012
GPSMAP 4208	GPSMAP 5208	GPSMAP 6212	GPSMAP 7015
GPSMAP 4210	GPSMAP 5212		
GPSMAP 4212	GPSMAP 5215		

Krav til mobilutstyr

Hvis du vil bruke mobile værdata, må du ha en mobil GSM-antenne, for eksempel Garmin GDL 40. Se installeringsinstruksjonene til antennen for å få informasjon om hvordan du kobler kartplotteren til en mobilantenne.

Krav til XM-utstyr

Du må ha en Garmin XM-satellitmottaker for værdata for å kunne bruke XM WX Satellite Weather. Du må ha en Garmin XM-satellitradiomottaker for å kunne bruke XM Satellite Radio. Du finner mer informasjon på www.garmin.com/xm. Se instruksjonene for XM-utstyret hvis du vil ha informasjon om hvordan du kobler XM-antennen til mottakeren og for instruksjoner vedrørende abonnement.

Kontakte Garmins produktsupport

Kontakt Garmins produktsupport hvis du har spørsmål om dette produktet.

- I USA: Gå til www.garmin.com/support, eller kontakt Garmin USA på telefon (913) 397 8200 eller (800) 800 1020.
- I Storbritannia: Ta kontakt med Garmin (Europe) Ltd. på telefon 0808 238 0000.
- I Europa: Gå til www.garmin.com/support, og klikk på **Contact Support** for innenlandsk support.

Simulatormodus

Simulatormodus gir simulerte mobile værdata.

Innholdsfortegnelse

Introduksjon	i
Krav til mobilutstyr	i
Krav til XM-utstyr	i
Kontakte Garmins produktsupport	i
Simulatormodus.....	i
XM WX Satellite Weather og mobile værdata	1
Mobile værdata	1
XM WX Satellite Weather	1
Værfunksjoner	1
Kringkasting av værdata.....	2
Statusmeldinger.....	2
Vise informasjon om nedbør.....	2
Bytte værkart	2
Informasjon om stormcelle og lyn.....	3
Informasjon om orkan.....	3
Væradvarsler og værrapporter	4
Værvarelinformasjon.....	4
Vise sjøforhold.....	5
Vise fiskeinformasjon.....	7
Siktinformasjon	7
Vise bøyerapporter	8
Vise lokal værinformasjon i nærheten av en bøye	8
Opprette et veipunkt på værvarslingskartet	9
Om værøverlegget.....	9
Væralarmer.....	11
Velge en mobil- eller XM-antenne	11
Velge en ekstern mobilantenne	11
Vise informasjon om værabonnement.....	11
XM Satellite Radio	12
Bruke XM-radio.....	12
Tillegg	14
Værdatagaranti.....	14
Lisensavtale for programvare	15
Væradvarsler og værrapporter Beskrivelser av fargeskyggelegging.....	15
Serviceavtale for XM Satellite Radio	15
Indeks	16

XM WX Satellite Weather og mobile værdata



Værinformasjonen i dette produktet kan rammes av tjenesteavbrudd og kan inneholde feil, unøyaktigheter eller utdatert informasjon og bør derfor ikke brukes som eneste grunnlag. Bruk alltid sunn fornuft ved kjøring og navigering, og bruk alternativ værinformasjon før du tar avgjørelser som har med sikkerhet å gjøre. Du godtar og samtykker i at du er ene og alene ansvarlig for bruk av værinformasjonen og alle avgjørelser som tas med tanke på kjøring og navigering i alle værforhold. Garmin er ikke ansvarlig for eventuelle konsekvenser som følge av bruk av værdataene.

Mobile værdata

Med mobile værdata kan du få data via mobiloperatører. En antenne, for eksempel Garmin GDL® 40, kommuniserer med mobilbasestasjoner i nærheten for å motta værdata. Værdataene for hver funksjon kommer fra vel ansette sentre for værdata, for eksempel National Weather Service fra NOAA (National Oceanic and Atmospheric Administration), Environment Canada og Météo-France.

Hvis du vil vise mobile værdata, må du først velge en årlig abonnementsjeneste på webområdet <http://my.garmin.com>. Du kan også kjøpe et dagspass direkte fra kartplotteren. Et dagspass gir 24 timer med kontinuerlige værdata. Se antennens installeringsinstruksjoner eller instruksjonene på <http://my.garmin.com> for informasjon om hvordan du aktiverer denne tjenesten.

XM WX Satellite Weather

En Garmin XM-antenne og -satellittmottaker for værdata mottar XM WX Satellite Weather-data og viser dem på ulike Garmin-enheter, inkludert navigasjonskartet på en kartplotter. Værdataene for hver funksjon kommer fra vel ansette sentre for værdata, for eksempel National Weather Service og Hydrometeorological Prediction Center. Gå til webområdet for XM WX Satellite Weather på www.xmwweather.com hvis du vil ha mer informasjon.

Hvis du vil se informasjon fra XM WX Satellite Weather, må du abonnere på XM WX Satellite Weather, og du må ha en Garmin XM-satellittmottaker for værdata koblet til en kartplotter.

Værfunksjoner

Funksjon	XM WX Satellite Weather	Mobile værdata
Nedbørstype (side 2)	X	X
Satellittbilder av skydekke (side 2)	X	X
Europeisk, kanadisk og amerikansk radar (side 2)	X	X
Lyn (side 3)	X	X
Spor etter kraftig storm (side 3)	X	
Advarsler for Canada og USA (side 4)	X	X
Spor etter orkan (side 3)	X	X
WX-analyse av overflate (side 4)	X	
Varsel for trykk for sjøoverflate (side 4)	X	X
Værvarsler for by (side 5)	X	X
Retninger for overflatevind (side 6)	X	X
Bølgeretning og varsel om bølgeretning (side 6)	X	X
Bølgehøyde og varsel om bølgehøyde (side 6)	X	X
Bølgeperiode og varsel om bølgeperiode (side 6)	X	X
Varsling for fiskeplasser (side 7)	X	
Sikt (side 7) og siktvarsel (side 8)	X	
Lokalt sjøvarsel fra nasjonal værstasjon (side 8)	X	X

Funksjon	XM WX Satellite Weather	Mobile værdata
Bøyledata (side 8)	X	X
Temperatur og trykk ved sjøoverflaten (side 9)	X	X

Kringkasting av værdata

Satellittværdato kringkastes med faste intervaller. Data fra XM-værradaren kringkastes for eksempel med fem minutters intervaller. Mobile værdata kringkastes med 15 minutters intervaller. Når Garmin-mottakeren er slått på eller en annen værfunksjon er valgt, må mottakeren motta nye data før de kan vises. Det kan oppstå en forsinkelse før værdataene eller en annen funksjon vises på kartet.

MERK: Alle værfunksjoner kan endre utseende hvis kilden som leverer informasjonen, endres.

Når du kjøper mobile værdata eller kartplotteren automatisk ber om en oppdatering for mobile værdata, sendes den gjeldende posisjonen for båten, og kartplotteren mottar værdata for området sentrert rundt gjeldende posisjon.

Statusmeldinger

Når du ser på et værkart, kan det hende at en statusmelding, som en av de som vises nedenfor, vises øverst til venstre på skjermen.

- Kjøp WX – du må kjøpe et dagspass eller et abonnement for å kunne vise værdata (side 1).
- Registrer – du må registrere mobilantennen før du kan kjøpe eller vise mobile værdata (side 1). Hvis du ser denne meldingen etter å ha registrert antennen, slår du systemet av og deretter på igjen.

Vise informasjon om nedbør

Nedbør, fra veldig lett regn og snø og opptil kraftige tordenbyger, vises i ulike skygger og farger. Nedbør vises enten uavhengig eller sammen med annen værinformasjon.

Gå til skjermbildet **Hjem**, og velg **Vær > Nedbør**.

Tidsstempelen øverst til venstre på skjermen viser hvor lang tid det har gått siden leverandøren av værdata oppdaterte informasjonen sist.

Vise en animert radarløkke

Du kan vise informasjon om nedbør som et bilde av den nyeste oppdateringen, eller som en animert løkke med de nyeste oppdateringene.

Gå til skjermbildet **Hjem**, og velg **Vær > Nedbør > Meny > Radar-løkke > På**.

Tidsstempelen øverst til venstre på skjermen viser hvor lang tid det har gått siden tjenesteleverandøren genererte det gjeldende radarbildet med værinformasjon som vises på skjermen.

Vise skydekke

Skydekke kan vises eller skjules. XM-værdato gir høyden på skytoppene.

Mobile værdata viser skyer basert på temperaturmålinger av skytopper som gjøres av infrarøde satellitter. Mørkere gråtoner representerer kjøligere skyer som ofte har cirrus, eller skyer med tordenbyger. Lysere toner eller ingen skyggelegging indikerer varmere skyer som ofte forbindes med stratus eller tåke.

Gå til skjermbildet **Hjem**, og velg **Vær > Nedbør > Meny > Skydekke > Vis**.

Bytte værkart

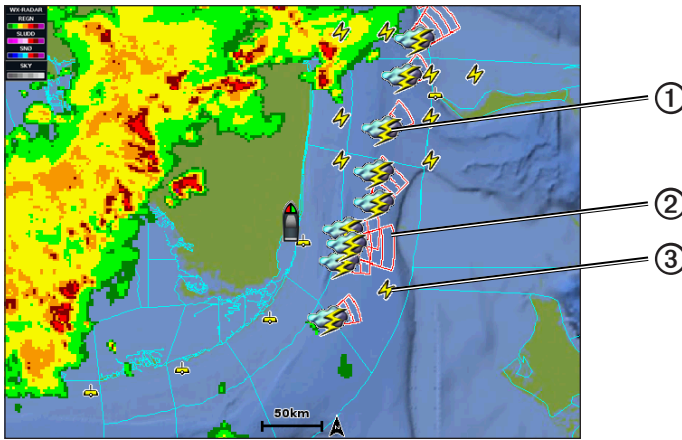
Du kan bytte fra en type værkart til et annet kart.

1. Gå til skjermbildet **Hjem**, og velg **Vær**.
2. Velg et værkart.
3. Velg **Meny > Endre vær**.
4. Velg et annet værkart.

Informasjon om stormcelle og lyn

MERK: Informasjon om stormcelle er bare tilgjengelig hvis du mottar XM WX Satellite Weather-data. Den er ikke tilgjengelig hvis du mottar mobile værdata.

Stormcelleikonene ① på værkartet for nedbør indikerer både den nåværende posisjonen for en storm og beregnet bane for stormen i umiddelbar fremtid.

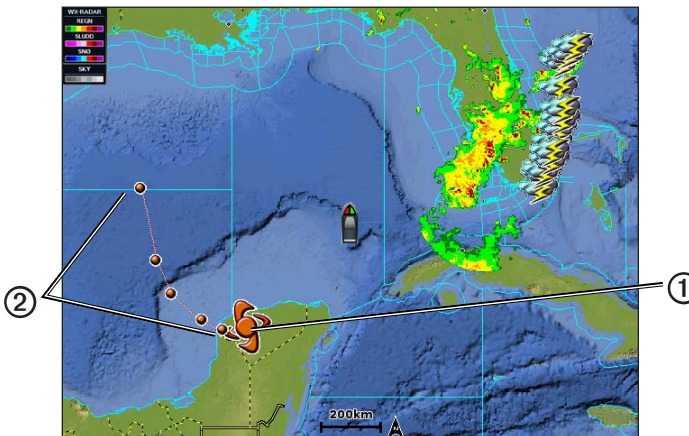


Røde kjegler ② vises sammen med et stormcelleikon. Den bredeste delen av hver kjegle peker i retning av stormcellens beregnede bane. De røde linjene i hver kjegle indikerer hvor stormen mest sannsynlig vil befinne seg i nærmeste fremtid. Hver linje representerer 15 minutter.

Lynnedslag representeres med lynikoner ③. Lyn vises på værkartet for nedbør hvis det er registrert lynnedslag i løpet av de siste syv minuttene. Det landbaserte nettverket for registrering av lyn registrerer bare sky-til-bakke-lyn.

Informasjon om orkan

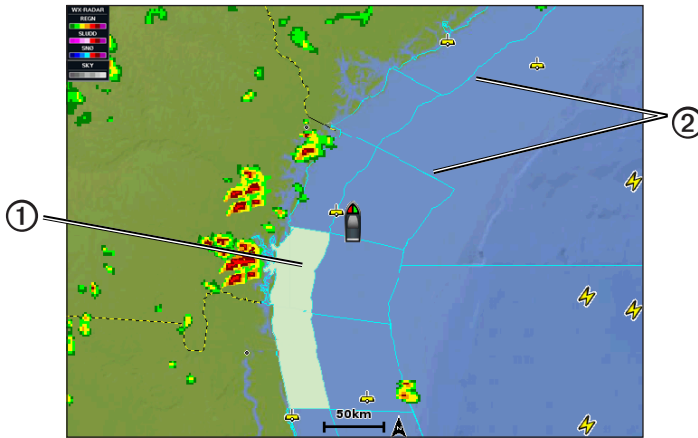
Værkartet for nedbør kan vise den nåværende posisjonen til en orkan ①, en tropisk storm eller et tropisk lavtrykk. En rød linje ut fra et orkanikon indikerer orkanens beregnede bane ②. Mørke prikker på den røde linjen indikerer steder det er beregnet at orkanen vil passere gjennom, som mottatt fra leverandøren av værdata.



Væradvarsler og værreporter

Når det sendes ut en maritim væradvarsel, forsiktighetsmelding, stormvarsel, værreport eller andre kunngjøringer om været, indikerer skyggelegging ① området som informasjonen gjelder for. Velg det skyggelagte området for å se informasjon om advarselen eller rapporten. Vannlinjene ② på kartet indikerer grensene for maritime værmeldinger, værmeldinger for kysten og offshore-værmeldinger. Værreporter kan bestå av enten værmeldinger eller væradvarsler.

Du finner en liste over beskrivelser av skyggeleggingsfargene i tillegg (side 15).



Værvarselinformasjon

Værvarselskartet viser værvarsler for by, maritime værvarsler, advarsler, orkanvarsler, METAR-varsler, fylkesvarsler, værfronter og trykksentre (bare XM-værdata), overflatetrykk og WX-bøyer.

Vise gjeldende værvarselinformasjon

Gå til skjermbildet Hjem, og velg **Vær > Værvarsel**.

Vise værvarselinformasjon for et annet tidsrom

MERK: Denne funksjonen er bare tilgjengelig hvis du mottar XM WX Satellite Weather-data. Den er ikke tilgjengelig hvis du mottar mobile værdata.

1. Gå til skjermbildet Hjem, og velg **Vær > Værvarsel**.
2. Gjør ett av følgende:
 - Hvis du vil vise værvarselet for de neste 12 timene, velger du **Neste værvarsel**, og hvis du vil vise værvarsler for opptil 48 timer i 12-timers intervaller, velger du **Neste værvarsel** på nytt.
 - Hvis du vil vise værvarselet for de forrige 12 timene, velger du **Forrige værmelding**, og hvis du vil vise tidligere værvarsler for opptil 48 timer siden i 12-timers intervaller, velger du **Forrige værmelding** på nytt.

Vise et maritimt værvarsel eller et offshore-værvarsel

1. Gå til skjermbildet Hjem, og velg **Vær > Værvarsel**.
2. Panorer kartet til en offshore-posisjon.
Alternativene **Marint værvarsel** eller **Offshore-værvarsel** vises når værvarselinformasjonen er tilgjengelig.
3. Velg **Maritimt værvarsel** eller **Offshore-værvarsel**.

Værfronter og trykksentre:

MERK: Denne funksjonen er bare tilgjengelig hvis du mottar XM WX Satellite Weather-data. Den er ikke tilgjengelig hvis du mottar mobile værdata.

Værfronter vises som linjer som indikerer den ledende kanten på en luftmasse.

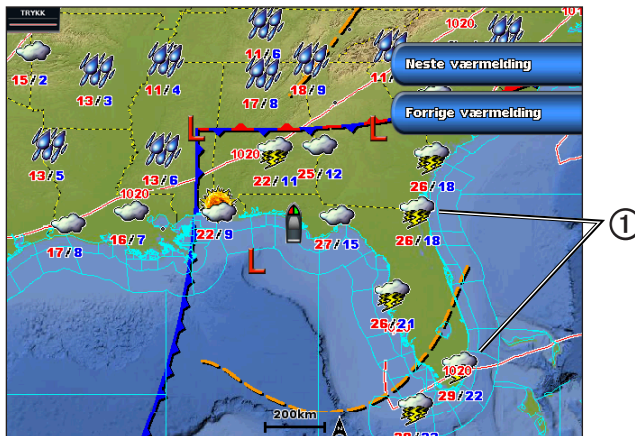
Frontsymbol	Beskrivelse
	Kaldfront
	Varmfront
	Stasjonær front
	Okkludert front
	Tråg

Symboler for trykksenter vises ofte i nærheten av værfronter.

Symbol for trykksenter	Beskrivelse
	Indikerer et lavtrykksenter, som er et område med relativt lavt trykk. Bevegelse vekk fra et lavtrykksenter fører til økt trykk. Vinden strømmer mot klokken rundt lavtrykksentre på den nordlige halvkule.
	Indikerer et høytrykksenter, som er et område med forholdsvis høyt trykk. Bevegelse vekk fra et høytrykksenter fører til redusert trykk. Vinden strømmer med klokken rundt et høytrykksenter på den nordlige halvkule.

Værvarsler for by

Værvarsler for by vises som værsymboler ①. Værvarselet vises i 12-timers intervaller. XM WX Satellite Weather inneholder data for de neste 48 timene. Mobile værdata inneholder data for de neste 24 timene.



Symbol	Vær	Symbol	Vær	Symbol	Vær
	Delvis skyet		Regn (duskregn, sludd, byger)		Vindfullt
	Tordenbyger		Lettskyet (solskinn, varmt, skyfritt)		Tåkete
	Tåke (støvete, disig)		Snø (snøbyger, vindkast, snøstorm, snødrev, sludd, underkjølt regn, underkjølt duskregn)		Skyet

Vise sjøforhold

Kartet for sjøforhold viser informasjon om overflateforhold, inkludert vind, bølgehøyde, bølgeperiode og bølgeretning.

Gå til skjermbildet Hjem, og velg **Vær > Sjøforhold**.

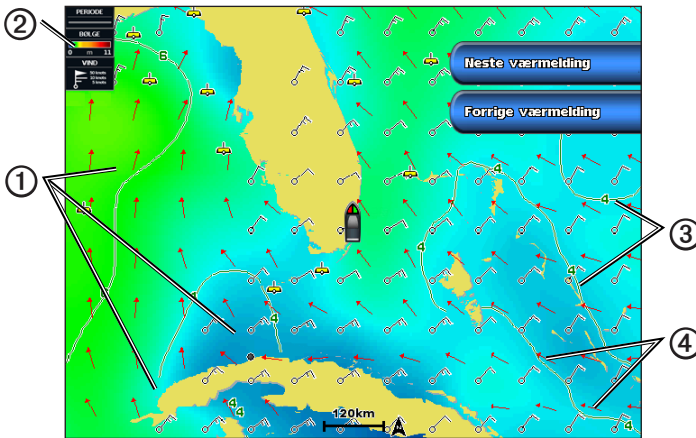
Overflatevind

Retninger for overflatevind vises på kartet for sjøforhold ved hjelp av vindpiler som indikerer retningen vinden blåser fra. En vindpil er en sirkel med hale. Linjen eller flagget som er festet til halen på vindpilen, indikerer vindstyrken. En kort linje representerer 5 knop, en lang linje representerer 10 knop, og en trekant representerer 50 knop.

Vindpil	Vindstyrke	Vindretning	Vindpil	Vindstyrke	Vindretning
	Rolig			20 knop	
	5 knop			50 knop	
	10 knop			65 knop	
	15 knop				

Bølgehøyde, bølgeperiode og bølgeretning

Bølgehøydene for et område vises som fargevariasjoner. Ulike farger indikerer forskjellige bølgehøyder ①, som vist i symbolforklaringen ② til venstre på skjermen.



Bølgeperioden indikerer tiden (i sekunder) mellom suksessive bølger. Bølgeperiodelinjer ③ indikerer områder som har samme bølgeperiode.

Bølgeretninger vises på kartet ved hjelp av røde piler ④. Retningen på hver pilspiss indikerer retningen bølgen beveger seg i.

Vise værvarselinformasjon for sjøforhold for et annet tidsrom

MERK: Denne funksjonen er bare tilgjengelig hvis du mottar XM WX Satellite Weather-data. Den er ikke tilgjengelig hvis du mottar mobile værdata.

- Gå til skjermbildet Hjem, og velg **Vær > Sjøforhold**.
- Gjør ett av følgende:
 - Hvis du vil vise de varslede sjøforholdene for de neste 12 timene, velger du **Neste værvarsel**, og hvis du vil vise værvarslere for opptil 48 timer i 12-timers intervaller, velger du **Neste værvarsel** på nytt.
 - Hvis du vil vise de varslede sjøforholdene for de forrige 12 timene, velger du **Forrige værmelding**, og hvis du vil vise tidligere varslede sjøforhold for opptil 48 timer siden i 12-timers intervaller, velger du **Forrige værmelding** på nytt.

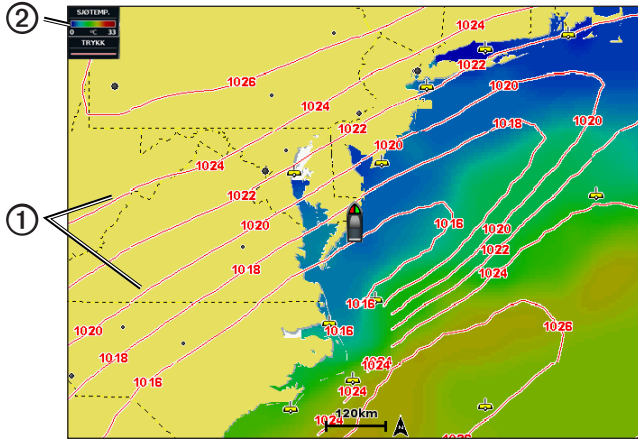
Vise fiskeinformasjon

Værkartet for fiske viser gjeldende vanntemperatur, gjeldende forhold for overflatetrykk og fiskevarsler.

Gå til skjermbildet **Hjem**, og velg **Vær > Fisking**.

Data for overflatetrykk og vanntemperatur

Informasjon om overflatetrykk vises som trykkisobarer og trykksentre. Isobarene ① kobler sammen punkter med likt trykk. Trykkavlesninger gjør det enklere å beregne vær- og vindforhold. Områder med høytrykk forbindes generelt med lettskyet vær. Områder med lavtrykk forbindes generelt med skyer og sjanse for nedbør. Isobarer som er pakket tett sammen, viser en sterk trykkgradient. Sterke trykkgradienter forbindes med områder med sterkere vind.



Trykkenheter vises i mb (millibar), inHG (tommer kvikksølv) eller hPa (hectoPascal).

Fargelagt skyggelegging, som definert i symbolforklaringen ② øverst til venstre på skjermen, indikerer overflatetemperaturen for vannet.

Varsle fiskeplasser

MERK: Denne funksjonen er bare tilgjengelig hvis du mottar XM WX Satellite Weather-data. Den er ikke tilgjengelig hvis du mottar mobile værdata.

Du kan vise områder som har optimale værforhold for bestemte fiskearter.

1. Gå til skjermbildet **Hjem**, og velg **Vær > Fisking > Meny > Fish Species**.
2. Velg en fiskeart.
3. Velg **Modus > På**.
4. Gjenta trinn 2 og 3 for å vise områder med optimale værforhold for flere fiskearter.

Skyggelagte områder indikerer optimale fiskeplasser. Hvis du har valgt mer enn én fiskeart, kan du velge et skyggelagt område for å vise fiskeartene som inkluderes i det skyggelagte området.

Siktinformasjon

MERK: Denne funksjonen er bare tilgjengelig hvis du mottar XM WX Satellite Weather-data. Den er ikke tilgjengelig hvis du mottar mobile værdata.

Sikt er den maksimale horisontale avstanden som kan sees på overflaten, som vist i symbolforklaringen ① på venstre side av skjermen. Variasjoner i skyggeleggingen for sikt ② viser endringen i overflatesikt i varselet.



Vise siktinformasjon


Gå til skjermbildet Hjem, og velg **Vær > Sikt**.

Vise varslet siktinformasjon for et annet tidsrom

1. Gå til skjermbildet Hjem, og velg **Vær > Sikt**.
2. Gjør ett av følgende:
 - Hvis du vil vise varselet for sikt for de neste 12 timene, velger du **Neste værvarsel**, og hvis du vil vise varsler for sikt for opptil 48 timer i 12-timers intervaller, velger du **Neste værvarsel** på nytt.
 - Hvis du vil vise varselet for sikt for de forrige 12 timene, velger du **Forrige værmelding**, og hvis du vil vise tidligere varsler for sikt for opptil 48 timer siden i 12-timers intervaller, velger du **Forrige værmelding** på nytt.

Vise bøyerapporter

Avlesningene til disse rapportene fåes fra bøyer og observasjonstasjoner på kysten. Disse avlesningene brukes til å fastslå lufttemperatur, duggpunkt, vanntemperatur, tidevann, bølgehøyde og -periode, vindretning og -styrke, sikt og barometrisk trykk.

1. Gå til skjermbildet Hjem, og velg **Vær**.
2. Velg et værkart.
3. Velg .
4. Velg **Se på > Bøye**.

Se på vises ikke hvis markøren ikke er i nærheten av et objekt. Hvis markøren er i nærheten av bare ett objekt, vises navnet på bøyen.

Vise lokal værinformasjon i nærheten av en bøye

Du kan velge et område i nærheten av en bøye for å vise værvarselinformasjonen.

1. Gå til skjermbildet Hjem, og velg **Vær**.
2. Velg et værkart.
3. Gjør ett av følgende:
 - Velg en posisjon på kartet.
 - Dra skjermen for å panorere til et nytt sted og velg stedet på kartet.
4. Velg **Lokalt vær**.

- Gjør ett av følgende:
 - Hvis du vil vise gjeldende værforhold fra en lokal værtjeneste, velger du **Gjeldende forhold**.
 - Hvis du vil vise et lokalt værvarsel, velger du **Værvarsel**.
 - Hvis du vil vise overflatevind og informasjon om barometrisk trykk, velger du **Sjøoverflate**.
 - Hvis du vil vise informasjon om vind og bølger, velger du **Sjøbulleteng**.

Opprette et veipunkt på værvarslingskartet

- Gå til skjermbildet **Hjem**, og velg **Vær**.
- Velg et værkart.
- Gjør ett av følgende:
 - Velg en posisjon på kartet.
 - Dra skjermen for å panorere til et nytt sted og velg stedet på kartet.
- Velg **Opprett veipunkt**.
- Hvis du vil gi veipunktet et navn eller legge inn informasjon om det, velger du veipunktet på høyre side av skjermen og velger **Rediger**.
 - Velg **Navn**, skriv inn navnet, og velg **Fullført**.
 - Velg **Symbol**, og angi et symbol.
 - Velg **Dybde**, angi dybden, og velg **Fullført**.
 - Velg **Vanntemperatur**, angi vanntemperaturen, og velg **Fullført**.
 - Velg **Kommentar**, skriv inn kommentaren, og velg **Fullført**.

Om værøverlegget

Værøverlegget legger vær og værrelatert informasjon over navigasjonskartet, fiskekartet og Perspective 3D-kartvisningen. Navigasjonskartet og fiskekartet kan vise WX-radar, høyde på skytopper (XM-vær), infrarøde satellittdata for skyer (mobile værdata), lyn, WX-bøyer, fylkesvarsler og orkanvarsler. Perspective 3D-kartvisningen kan vise WX-radar.

Innstillingene for værøverlegg må konfigureres separat for hvert kart. Du må konfigurere innstillingene for værøverlegg separat for hvert kart.

MERK: Fiskekartet er tilgjengelig hvis du bruker et datakort for BlueChart® g2 Vision® eller BlueChart g2, eller hvis det innebygde kartet støtter fiskekart.

Slå på værøverlegget på et kart

- Gå til skjermbildet **Hjem**, og velg **Kart**.
- Velg **Navigasjonskart** eller **Fiskekart**.
- Velg **Meny** > **Kartoppsett** > **Vær** > **På**.

Vise nedbørsdata fra WX-radar på et kart

Du må slå på værøverlegget før du kan vise WX-radarinformasjon på et kart ([side 9](#)).

WX-radar viser veldig lett regn og snø til sterke tordenbyger i varierende skygger og farger.

- Gå til skjermbildet **Hjem**, og velg **Kart**.
- Velg **Navigasjonskart** eller **Fiskekart**.
- Velg **Meny** > **Kartoppsett** > **Vær** > **WX-RADAR** > **På**.

Vise værbøyer på et kart

Du må slå på værøverlegget før du kan vise værbøyer på et kart ([side 9](#)).

- Gå til skjermbildet **Hjem**, og velg **Kart**.
- Velg **Navigasjonskart** eller **Fiskekart**.
- Velg **Meny** > **Kartoppsett** > **Vær** > **WX-bøyer** > **På**.

Vise værsymbolforklaring på et kart

Du må slå på væroverlegget før du kan vise en værsymbolforklaring på et kart ([side 9](#)).

1. Gå til skjermbildet **Hjem**, og velg **Kart**.
2. Velg **Navigasjonskart** eller **Fiskekart**.
3. Velg **Meny** > **Kartoppsett** > **Vær** > **Symbol** > **Vis**.

Vise data om skydekke på navigasjonskartet

Du må slå på væroverlegget før du kan vise data om skydekke på navigasjonskartet ([side 9](#)).

MERK: Denne funksjonen er bare tilgjengelig hvis du mottar XM WX Satellite Weather-data. Den er ikke tilgjengelig hvis du mottar mobile værdata.

Gå til skjermbildet **Hjem**, og velg **Kart** > **Navigasjonskart** > **Meny** > **Kartoppsett** > **Vær** > **Skydekke** > **På**.

Vise infrarøde satellittdata på navigasjonskartet

Du må slå på væroverlegget før du kan vise infrarøde satellittdata på navigasjonskartet ([side 9](#)).

MERK: Denne funksjonen er bare tilgjengelig hvis du mottar mobile værdata. Den er ikke tilgjengelig hvis du mottar XM WX Satellite Weather-data.

Infrarøde satellittdata viser skyer basert på skytopptemperaturer. Mørkere gråtoner representerer kjøligere skyer som ofte har cirrus, eller skyer med tordebyger. Lysere toner eller ingen skyggelegging indikerer varmere skyer som ofte forbindes med stratus eller tåke.

Gå til skjermbildet **Hjem**, og velg **Kart** > **Navigasjonskart** > **Meny** > **Kartoppsett** > **Vær** > **Satellitt-IR** > **På**.

Vise siktdata på navigasjonskartet

Du må slå på væroverlegget før du kan vise siktdata på navigasjonskartet ([side 9](#)).

MERK: Denne funksjonen er bare tilgjengelig hvis du mottar XM WX Satellite Weather-data. Den er ikke tilgjengelig hvis du mottar mobile værdata.

Sikt er den maksimale horisontale avstanden som kan sees på overflaten.

Gå til skjermbildet **Hjem**, og velg **Kart** > **Navigasjonskart** > **Meny** > **Kartoppsett** > **Vær** > **Sikt** > **På**.

Vise sjøtemperaturdata på fiskekartet

Du må slå på væroverlegget før du kan vise sjøtemperaturdata på fiskekartet ([side 9](#)).

Gå til skjermbildet **Hjem**, og velg **Kart** > **Fiskekart** > **Meny** > **Kartoppsett** > **Vær** > **Sjøtemp.** > **På**.

Vise fiskevarseldata på fiskekartet

Du må slå på væroverlegget før du kan vise fiskevarseldata på fiskekartet ([side 9](#)).

MERK: Denne funksjonen er bare tilgjengelig hvis du mottar XM WX Satellite Weather-data. Den er ikke tilgjengelig hvis du mottar mobile værdata.

Du kan vise områder som har optimale værforhold for bestemte fiskearter.

1. Gå til skjermbildet **Hjem**, og velg **Kart** > **Fiskekart** > **Meny** > **Kartoppsett** > **Vær** > **Fish Species** > **På**.
2. Velg en fiskeart.
3. Velg **Modus** > **På**.

Skyggelagte områder indikerer optimale fiskeplasser.

4. Gjenta trinn 2 og 3 for å vise områder med optimale værforhold for flere fiskearter.
5. Velg et skyggelagt område for å vise fiskeartene som inkluderes i det skyggelagte området.

Væralarmer

Stille inn væralarmer

Du kan stille inn en alarm for væradvvarsler.

1. Gå til skjermbildet **Hjem**, og velg **Konfigurer > Alarmer > Vær**.
2. Gjør ett eller flere av følgende:
 - Velg **Sjø > På**.
 - Velg **Tornado > På**.
 - Velg **Kraftig storm > På**.
 - Velg **Flom > På**.
 - Velg **Springflo > På**.
 - Velg **Vind/sikt > På**.
 - Velg **Vinter > På**.

MERK: Alarmer for **Vind/sikt** og **Vinter** er bare tilgjengelige hvis du mottar mobile værdata. De er ikke tilgjengelige hvis du mottar XM WX Satellite Weather-data.

Velge en mobil- eller XM-antenne

Hvis kartplotteren er koblet til både en mobil- og en XM-antenne, må du velge hvilken antenne som skal levere værtjenesten. Hvis du er koblet til bare én antenne, velges antennen automatisk.

Hvis du velger mobilantennen når kartplotteren er koblet til både en mobilantenne og en XM-antenne, vises ikke XM-værdata, men XM-radioen er fortsatt tilgjengelig (hvis du har et betalt abonnement). Hvis du velger XM-antennen, vises ikke mobile værdata.

1. Gå til skjermbildet **Hjem**, og velg **Konfigurer > Kommunikasjon > NMEA 2000-oppsett > Foretrukne kilder > Værantenne**.
2. Velg en antenne.

Velge en ekstern mobilantenne

Hvis kartplotteren er koblet til en ekstern mobilantenne, må du velge den antennen på kartplotteren.

Gå til skjermbildet **Hjem**, og velg **Konfigurer > Kommunikasjon > NMEA 2000-oppsett > Enhetsliste > GDL 40 > Konfigurer > GSM-antenne > Ekstern**.

Vise informasjon om værabonnement

Du kan vise informasjon om værtjenestene du abonnerer på, og hvor mange minutter det har gått siden dataene for hver tjeneste ble oppdatert. For mobile værdata vises tiden som har gått siden siste værnedlasting. Hvis du har kjøpt et dagspass, vises også tidspunktet du kjøpte dagspasset på, og tidspunktet det utløper.

Gå til skjermbildet **Hjem**, og velg **Vær > Værabonnement**.

XM Satellite Radio

Hvis du vil bruke XM Satellite Radio-funksjonene, må du ha en Garmin XM satellittradiomottaker koblet til kartplotteren og lydinngangen på båten. Du må også ha et XM Satellite Radio-abonnement. Gå til www.garmin.com/xm hvis du vil ha mer informasjon om abonnementer.

Bruke XM-radio

Velge en XM-radiokanal

1. Gå til skjermbildet Hjem, og velg **Konfigurer > XM Audio**.
2. Gjør ett av følgende:
 - Hvis du vil velge en bestemt XM-kanal innenfor den valgte kategorien, velger du **Channel Guide**, deretter en kanal og til slutt **Tilbake**.
 - Hvis du vil angi et XM-kanalnummer manuelt, velger du **Channel Entry**, angir et kanalnummer og velger **Fullført**.

Tilpasse kanalguiden

XM-radiokanalene er gruppert i kategorier. Du kan velge kategorien med kanaler som vises i kanalguiden.

1. Gå til skjermbildet Hjem, og velg **Konfigurer > XM Audio > Category**.
2. Velg en kategori.

Forhåndsinnstillinger for XM

Listen over forhåndsinnstillinger for XM er en kanalkategori som kan tilpasses. Du kan lagre favorittkanaler til listen over forhåndsinnstillinger.

Lagre en XM-kanal til listen over forhåndsinnstillinger

1. Gå til skjermbildet Hjem, og velg **Konfigurer > XM Audio**.
2. Gjør ett av følgende:
 - Hvis du vil velge en bestemt XM-kanal innenfor den valgte kategorien, velger du **Channel Guide**, deretter en kanal og til slutt **Tilbake**.
 - Hvis du vil angi et XM-kanalnummer manuelt, velger du **Channel Entry**.
3. Velg **Save Preset**.

Justere volumet på XM-radioen

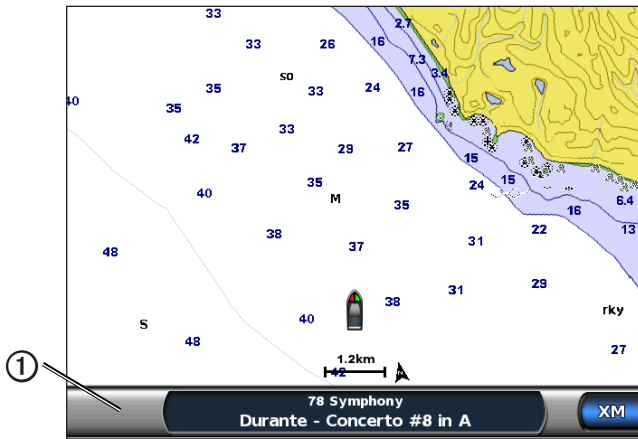
MERK: Volumkontroll er ikke tilgjengelig hvis du bruker en GDL 30 eller GDL 30A.

1. Gå til skjermbildet Hjem, og velg **Konfigurer > XM Audio**.
2. Gjør ett av følgende:
 - Hvis du vil slå volumet på XM-radioen av eller på, velger du **Mute**.
 - Hvis du vil justere volumnivået, velger du **Volum**, deretter velger og holder du nede **Opp** eller **Ned**, og til slutt velger du **Fullført**.

Datalinje for XM-radio

Vise datalinjen for XM-radio på et kart

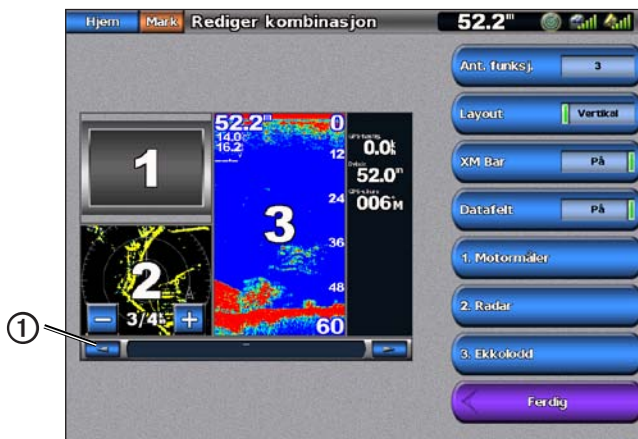
XM Radio-datalinjen ① er tilgjengelig på alle kart. På en kartplotter kan ikke datalinjen som er konfigurert på et kart, vises på et annet kart. Datalinjen må konfigureres separat for hvert kart.



1. Gå til skjermbildet **Hjem**, og velg **Kart**.
2. Velg et kart.
3. Velg **Meny** > **Datalinjer** > **XM Audio** > **På**.

Vise datalinjen for XM-radio på kombinasjonsskjermen

Du kan vise datalinjen for XM-radio ① langs bunnen på kombinasjonsskjermen på en kartplotter. Hvis du vil ha mer informasjon, kan du se kapittelet *Kombinasjoner i brukerveiledningen for GPSMAP 6000-/7000-serien* eller *brukerveiledningen for GPSMAP 4000-/5000-serien*.



1. Gå til skjermbildet **Hjem**, og velg **Kombinasjoner**.
2. Velg en kombinasjon.
3. Velg **Meny** > **Endre kombinasjon** > **XM Bar** > **På** > **Fullført**.

Tillegg

Værdatagaranti

PROGRAMVAREPRODUKTET MED VÆRDATA LEVERES SOM DET ER. ALLE ANDRE GARANTIER, UTTRYKTE ELLER UNDERFORSTÅTTE, INKLUDERT GARANTIER VEDRØRENDE SALGBARHET ELLER EGNETHET FOR ET BESTEMT FORMÅL ELLER IKKE-OVERTREDELSE, ER HERVED UTELATT.

BRUKERSIKKERHET

Hvis du bruker XM-tjenester, er det ditt ansvar å praktisere forstandig varsomhet og overholde alle lovpålagte sikkerhetstiltak og egen sunn fornuft. Du påtar deg den hele og fulle risiko ved din bruk av Tjenestene. XM og Garmin påtar seg intet ansvar for ulykker forårsaket av eller forbundet med bruk av Tjenestene. Radiotjenesten inkluderer informasjon om trafikk og vær, og du er innforstått med at slik informasjon ikke er ment som livreddende, men som tilleggs- og rådgivende informasjon, og at informasjonen derfor ikke kan settes lit til som kritisk for sikkerheten i forbindelse med bruk av fly, båt eller bil. Denne informasjonen leveres som den er, og XM og Garmin fraskriver seg alle garantier, uttrykte og underforståtte, med hensyn til dette eller overføring eller mottak av dette. Videre garanterer ikke XM og Garmin nøyaktigheten, påliteligheten, fullstendigheten eller aktualiteten til trafikk- og værinformasjonen som meddeles over radiotjenesten. XM og Garmin, deres dataleverandører, tjenesteleverandører, markedsføring/distribusjon, programvare- eller Internett-partnere eller maskinvareprodusenter vil ikke under noen omstendigheter være erstatningsansvarlige overfor deg eller eventuelle tredjeparter for eventuelle direkte, indirekte, tilfældige, følgesmessige, spesielle, typiske eller straffemessige skader eller tap av fortjeneste som følge av bruk av eller forstyrrelser i overføring eller mottak av Tjenestene.

BEGRENSNINGER FOR VÅRT ANSVAR

a) ANSVARFRASKRIVELSE.

MED MINDRE NOE ANNET ER UTTRYKKELIG ANGITT HER, GIR VI INGEN GARANTIER ELLER FREMSTILLINGER, VERKEN UTTRYKTE ELLER UNDERFORSTÅTTE, ANGÅENDE RADIOTJENESTEN. DU BRUKER TJENESTEN PÅ EGEN RISIKO. TJENESTENS INNHOLD OG FUNKSJONALITET LEVERES SOM DEN ER OG UTEN NOEN GARANTIER AV NOE SLAG, VERKEN UTTRYKTE ELLER UNDERFORSTÅTTE. VI FRASKRIVER OSS HERVED ALLE SLIKE GARANTIER ELLER FREMSTILLINGER (INKLUDERT, MEN IKKE BEGRENSET TIL, UNDERFORSTÅTTE GARANTIER VEDRØRENDE SALGBARHET, EGNETHET FOR ET BESTEMT FORMÅL, TITLER OG IKKE-OVERTREDELSE).

b) BEGRENSNINGER FOR ERSTATNINGSANSVAR.

VI ER IKKE ANSVARLIGE FOR NOEN SPESIELLE, TILFELDIGE ELLER PÅFØLGENDE SKADER ELLER TAP I FORBINDELSE MED BRUK AV RADIOTJENESTEN, ENTEN DET ER BASERT PÅ UAKTSOMHET ELLER ANNET. VÅRT TOTALE ERSTATNINGSANSVAR OVERFOR DEG OG ANDRE PERSONER SOM MOTTAR VÅRE TJENESTER, UAVHENGIG AV ÅRSAK, VIL IKKE UNDER NOEN OMSTENDIGHETER OVERSKRIDE SUMMEN DU HAR BETALT TIL OSS FOR TJENESTEN DU HAR MOTTATT I LØPET AV DE FORRIGE SEKS (6) MÅNEDENE UMIDDELBART FØR DEN BESTEMTE HENDELSEN SOM FORÅRSAKET DEN GJELDENE SKADEN ELLER TAPET. DENNE FORDELINGEN AV RISIKO GJENSPEILES I PRISENE VÅRE. DU KAN HA FLERE RETTIGHETER ENN BESKREVET OVER I HENHOLD TIL LOVVERKET DER DU BOR.

Dette produktet ble utviklet ved hjelp av DAFIF™, et produkt levert av NGA (National Geospatial-Intelligence Agency).

Dette produktet er ikke støttet eller på andre måter godkjent av NGA (National Geospatial-Intelligence Agency) eller USAs forsvarsdepartement (10 U.S.C. 425).

a. Ifølge 10 U.S.C. 456 kan ingen sivilsak føres mot USA på grunnlag av innholdet i et hjelpemiddel for navigasjon som er utarbeidet eller distribuert av enten det tidligere DMA (Defense Mapping Agency), NIMA (National Imagery and Mapping Agency) eller NGA (National Geospatial-Intelligence Agency).

b. DAFIF-produktet leveres som det er, og ingen garanti, uttrykt eller underforstått, inkludert, men ikke begrenset til, underforståtte garantier vedrørende salgbarhet og egnethet for et bestemt formål eller som følger av vedtekt eller annet i henhold til lov, bransjepraksis eller forretningsskikk, er opprettet av NGA etter produktets nøyaktighet og virkemåte.

c. Verken NGA eller deres ansatte er ansvarlige for eventuelle krav, tap eller skader som følger av eller i forbindelse med bruk av dette produktet. Brukeren godtar å holde NGA (United States National Geospatial-Intelligence Agency) skadesløs. Brukerens eneste og eksklusive rettsmiddel er å avslutte bruken av DAFIF-produktet. Dette produktet ble utviklet ved hjelp av DAFIF, et produkt levert av NGA (National Geospatial-Intelligence Agency).



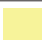






Lisensavtale for programvare

VED Å BRUKE KARTPLOTTEREN GODTAR DU AT DU ER BUNDET AV FØLGENDE VILKÅR OG BETINGELSER I LISENSAVTALEN FOR PROGRAMVAREN. LES DENNE AVTALEN NØYE.

Garmin Ltd. og datterselskapene ("Garmin") gir deg en begrenset lisens til å bruke programvaren som følger med denne enheten ("Programvaren"), i en binær kjørbart form ved normal bruk av produktet. Tittel, eiendomsrett og immaterielle rettigheter i og til Programvaren forblir hos Garmin og/eller tredjepartsleverandørene.

Du er innforstått med at Programvaren eies av Garmin og/eller tredjepartsleverandørene og er beskyttet i henhold til USAs opphavsretslover og internasjonale avtaler om opphavsrett. Du er videre innforstått med at strukturen, organiseringen og kodingen i Programvaren, som det ikke leveres kildekode for, er verdifulle forretningshemmeligheter som tilhører Garmin og/eller tredjepartsleverandørene, og at Programvaren i kildekodeform forblir en verdifull forretningshemmelighet som tilhører Garmin og/eller tredjepartsleverandørene. Du samtykker i at du ikke skal dekompile, demontere, endre, reversere eller redusere Programvaren eller deler av den til lesbar form, eller lage avledede produkter basert på Programvaren. Du samtykker i at du ikke skal eksportere eller reeksportere Programvaren til et annet land i strid med USAs eksportlover eller eksportlovene til et hvilket som helst annet land som er aktuelt.

Væradvarsler og værrapporter Beskrivelser av fargeskyggelegging

Farge	Maritim værgruppe	Underkategorier av vær
	Lys blå	Springflo
	Mørk blå	Flom
	Gul	Maritim/vind
	Rosa	Diverse
	Oransje	Kraftig storm
	Rød	Tornado
	Lilla	Tropisk
	Mørk grå	Sikt
	Hvit	Vinter

Serviceavtale for XM Satellite Radio

XM Satellite Radio Inc.

Maskinvare og nødvendig månedlig abonnement selges separat. Abonnementavgiften er bare for forbrukere. Andre skatter og avgifter, inkludert en engangs aktiveringsavgift, tilkommer. Alle programmeringsavgifter og værdata kan endres. Visning av XM WX-værdata og individuell produkttilgjengelighet varierer avhengig av maskinvareutstyr. Mottaksforhold for XM-signalet kan variere avhengig av sted. Abonnementene går innunder kundeavtalen som er inkludert i velkomstpakken fra XM tilgjengelig på xmradio.com. XM Radio U.S. Satellittjenestene er bare tilgjengelige for personer over 18 år i de 48 sammenhengende delstatene i USA samt District of Columbi. XM WX er et registrert varemerke for XM Satellite Radio Inc.

Indeks

A

- abonnement
 - vær 11
- advarsler, vær 4
- alarmer
 - båt 11
 - flom 11
 - kraftig storm 11
 - springflo 11
 - tornado 11
- animert radarløkke 2
- antenne
 - krav 1
 - velge eksternt eller internt 11
 - velge mobilt eller XM 11

B

- bølge
 - høyde 6
 - periode 6
 - retning 6
- bøyerapporter 8

E

- eksternt antenne 11

F

- farge for skyggelegging 15
- fiskekart 9
 - vær 7
- fiskeplasser 7, 10
- forhåndsinnstillinger 12

G

- Garmins produktsupport i

I

- infrarøde satellittdata 9, 10

K

- kanalguide 12
- kart
 - bytte 2
 - fiske 9
 - navigasjon 9
 - perspective 3D 9
 - sjøforhold 5
 - vær, fiske 7
 - vær, nedbør 2
 - værvarsel 4, 9
- kart for nedbør 2
- kjøpe WX 2
- kontakte produktsupport i
- kringkastinger, værdata 2

L

- lyn 3

N

- National Weather Service 1
- Navigasjonskart 9
- nedbør 2

O

- orkaner 3
- overflatetrykk 7
- overflatevind 6
- overlegg, vær 9

P

- Perspective 3D-kart 9
- produktsupport i

R

- radiomottaker i
- radio, XM-satellitt 12
- rapporter, vær 4
- registrere 2

S

- satellitt-IR 10
- sikt
 - Navigasjonskart 10
 - værskjerm 7
- simulatormodus i
- sjøforhold 5
- sjøforhold, kart 5
- sjøtemperatur 10
- skydekke 2, 10
- stormceller 3
- symbolforklaringer 6, 10

T

- temperatur, sjø 10
- trykk, overflate 7
- trykksentre 4

V

- vær
 - advarsler 4
 - alarmer 11
 - antenne i
 - fiskekart 7
 - fronter 4
 - informasjon om nedbør 2
 - kart for nedbør 2
 - overlegg 9
 - rapporter 4
- værvarselskart 4, 9
- værvarsler 4
 - by 5
 - fisk 10
 - fremtidige 4
 - gjeldende 4
 - maritim 4
 - offshore 4
 - tidligere 4
 - vær 4
- vanntemperatur 7
- veipunkter, opprette 9
- vinder, overflate 6
- volum 12

X

- XM Satellite Radio 12
- XM Satellite Radio-linje 13
- XM WX Satellite Weather 1

De nyeste gratis programvareoppdateringene (med unntak av kartdata) for
Garmin-produkter finner du på Garmins webområde www.garmin.com.



© 2011 Garmin Ltd. eller datterselskapene

Garmin International, Inc.
1200 East 151st Street, Olathe, Kansas 66062, USA

Garmin (Europe) Ltd.
Liberty House, Hounsdown Business Park, Southampton, Hampshire, SO40 9LR Storbritannia

Garmin Corporation
No. 68, Zhangshu 2nd Road, Xizhi Dist., New Taipei City, 221, Taiwan (R.O.C.)

www.garmin.com