

Fishfinder 300C

Verkorte handleiding handleiding



Garmin International, Inc.
1200 East 151st Street,
Olathe, Kansas 66062, VS
Tel.: (913) 397.8200 of
+1 800.800.1020
Fax: +1 913.397.8282

Garmin (Europe) Ltd.
Liberty House
Hounsdown Business Park
Southampton, Hampshire
SO40 9RB VK
Tel.: +44 (0) 870.850.1241
(buiten het VK)
0808.238.0000 (binnen het VK)
Fax: +44 (0) 870.850.1251

Garmin Corporation
No. 68, Jangshu 2nd Road,
Shijr, Taipei County, Taiwan
Tel.: +886.2.2642.9199
Fax: +886.2.2642.9099

Alle rechten voorbehouden. Behoudens uitdrukkelijk hierin voorzien, mag geen enkel deel van deze handleiding worden vermenigvuldigd, gekopieerd, overgedragen, verspreid, gedownload, of opgeslagen in enig opslagmedium, voor enig doel, zonder voorafgaande uitdrukkelijke schriftelijke toestemming van Garmin. Garmin verleent hierbij toestemming voor het downloaden naar een harde schijf of ander elektronisch opslagmedium van een enkele kopie van deze handleiding of van elke revisie van deze handleiding voor het bekijken en afdrukken van een enkele kopie van deze handleiding of van elke revisie van deze handleiding, mits deze elektronische of afgedrukte kopie van deze handleiding de volledige tekst van deze copyright-bepaling bevat en gesteld dat onrechtmatige commerciële verspreiding van deze handleiding of van elke revisie van deze handleiding uitdrukkelijk is verboden.


Informatie in dit document kan zonder voorafgaande kennisgeving worden gewijzigd. Garmin behoudt zich het recht voor om haar producten te wijzigen of verbeteren en om wijzigingen aan te brengen in de inhoud zonder de verplichting personen of organisaties over dergelijke wijzigingen of verbeteringen te informeren. Bezoek de website van Garmin (www.garmin.com) voor de nieuwste updates en aanvullende informatie over het gebruik en de werking van dit product en andere Garmin-producten.

Garmin® en Ultrascroll® zijn handelsmerken van Garmin Ltd. of haar dochtermaatschappijen, geregistreerd in de Verenigde Staten en andere landen. myGarmin™ is een handelsmerk van Garmin Ltd. of haar dochtermaatschappijen.

Lees de gids *Belangrijke veiligheids- en productinformatie* in de verpakking voor productwaarschuwingen en andere belangrijke informatie.

AAN DE SLAG

Tips en sneltoetsen voor de Fishfinder 300C

- In elk scherm kunt u op **HOME** drukken om direct terug te keren naar het startscherm.
- In elk hoofdscherm kunt u op **MENU** drukken voor toegang tot gevanceerde instellingen.
- Druk kort op de **AAN-UITKNOP**  als u de scherminstellingen wilt aanpassen.

Uitleg van de handleiding

Als u in deze handleiding wordt gevraagd een item te selecteren, druk dan op een knop of druk op de **TUIMELKNOP** de pijl omhoog of omlaag in, en druk vervolgens op **SELECT**. Kleine pijltjes (>) in de tekst geven aan, in welke volgorde u de items moet selecteren.

Als u bijvoorbeeld “selecteer **MENU** > **Zoom**” ziet, drukt u op de knop **MENU** en drukt u vervolgens op de pijl omhoog of omlaag van de **TUIMELKNOP** totdat **Zoom** is gemarkeerd. Druk vervolgens op **SELECT**.

Snelkoppelingen

Het toetsenbord gebruiken: [pagina 3](#)

De echoloodinstellingen aanpassen: [pagina 6](#)

Het Flitser-scherm gebruiken: [pagina 8](#)

Het gesplitste zoom-scherm gebruiken: [pagina 9](#)

Het Cijfers-scherm gebruiken: [pagina 10](#)

Het Temp.log-scherm gebruiken: [pagina 11](#)

De Fishfinder 300C instellen: [pagina 12](#)

De Fishfinder 300C initialiseren: [pagina 16](#)

Appendix: [pagina 15](#)

De Fishfinder 300C inschakelen

Houd de **AAN-UITKNOP**  ingedrukt tot de Fishfinder 300C een pieptoon geeft en het startscherm wordt weergegeven.



OPMERKING: wanneer u de Fishfinder 300C voor het eerst inschakelt, dient u de taal, de eenheden en een kleurenschema te kiezen ([pagina 16](#)).

De schermverlichting aanpassen:

1. Druk de **AAN-UITKNOP**  kort in.
2. Druk achtereenvolgens op de linker- of rechterpijl van de **TUIMELKNOP** en op **SELECT**.

De dag- of nachtmodus aanpassen:

1. Druk de **AAN-UITKNOP**  kort in.
2. Druk op de pijl omlaag van de **TUIMELKNOP** om Dag of Nacht te markeren.
3. Druk achtereenvolgens op de linker- of rechterpijl van de **TUIMELKNOP** en op **SELECT**.

De simulatormodus gebruiken

Als er geen transducer is aangesloten, worden geen gegevens weergegeven. Gebruik de simulatormodus om te oefenen en te leren werken met de Fishfinder 300C.



WAARSCHUWING: in de simulatormodus komen de weergegeven diepte, temperatuur en snelheid niet overeen met de werkelijkheid.

De simulatormodus inschakelen:

Selecteer in het startscherm **Configureer > Systeem > Simulator > Aan**.

BASISBEDIENING

Het toetsenbord van de Fishfinder 300C gebruiken

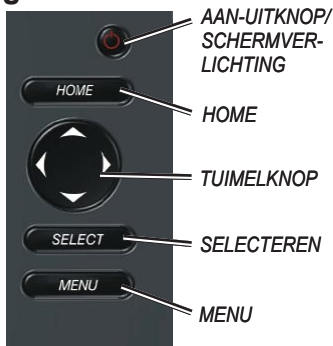
Aan-uitknop/schermverlichting - houd deze knop ingedrukt om de Fishfinder 300C aan of uit te zetten. Druk deze knop kort in om de dag- en nachtmodus aan te passen.

HOME - druk op deze knop om terug te keren naar het startscherm.

TUIMELKNOP - druk de gewenste pijl in om velden te markeren en gegevens in te voeren.

SELECT - druk op deze knop om gemarkeerde items te selecteren en om items te bevestigen op het scherm.

MENU - druk op deze knop om extra instellingen op te roepen of om terug te keren naar het voorgaande scherm.



Informatie over het startscherm

Volledig scherm - voor een grafiek van de echoloodgegevens op volledig scherm ([pagina 4](#)).

Flitser - een alternatief voor de grafiek op volledig scherm. Hiermee geeft u een ronde flitser weer om de echoloodgegevens van de transducer aan te geven ([pagina 8](#)).

Zoom gesplitst - hiermee geeft u een gesplitst scherm weer met de normale grafiek aan de rechterkant en een naar uw wens ingezoomde grafiek aan de linkerkant ([pagina 9](#)).



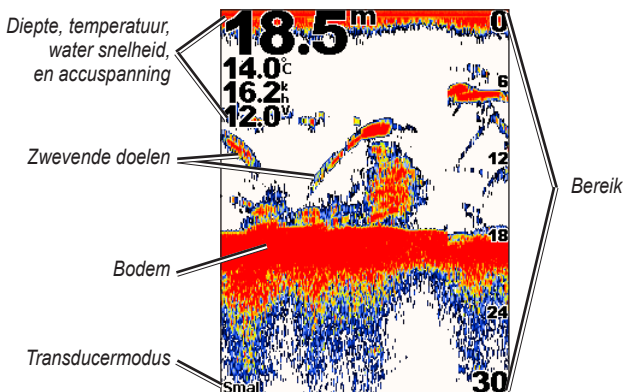
Cijfers - hiermee geeft u een set gegevensvelden weer met numerieke gegevens (pagina 10).

Temp.log - hiermee geeft u een aanpasbare grafiek weer van de watertemperatuur, bij gebruik van een compatibele transducer of sensor (pagina 11).

Configureer - hiermee past u de instellingen van de Fishfinder 300C aan (pagina 12).

Informatie over het volledige scherm

Selecteer in het startscherm **Volledig scherm** voor een grafiek van de echoloodgegevens op volledig scherm. De diepteschaal rechts op het scherm geeft de diepte van de waargenomen objecten weer, terwijl het scherm van rechts naar links schuift. De kleuren geven de relatieve sterkte van de echoloodsignalen aan. (Bij gebruik van het witte standaardkleurenschema worden de sterkste echoloodsignalen met een rode kleur aangegeven en de zwakste met een zwarte kleur.)



Bereik

Het bereik van de diepteschaal instellen aan de rechterkant van het scherm:

Druk in het volledige scherm op de rechter- of linkerpil van de **TUIMELKNOP** om de diepteschaal in te stellen. Selecteer **Auto bereik** om het bereik automatisch in te stellen, afhankelijk van de diepte op uw huidige locatie.

Of selecteer in het startscherm **Volledig scherm > MENU > Bereik > Bereik handmatig**. Gebruik de **TUIMELKNOP** om de diepteschaal in te stellen.

Versterking

De gevoeligheid (versterking) van de echoloodontvanger aanpassen:

1. Selecteer in het startscherm **Volledig scherm > MENU > Versterking**.
2. Selecteer **Versterking handmatig** of **Auto versterking**. Als u **Versterking handmatig** kiest, druk dan op de rechter- of linkerpil van de **TUIMELKNOP** om de versterking te markeren en druk vervolgens op **SELECT**. Als u meer details wilt zien, verhoogt u de versterking. Als het scherm onoverzichtelijk is, verlaagt u de versterking.

Bundel

Een brede of smalle echoloodbundel kiezen:

1. Selecteer in het startscherm **Volledig scherm > MENU > Bundel**.
2. Selecteer **Breed** of **Smal**. Selecteer **Breed** als u een groter gebied wilt weergeven. Selecteer **Smal** als u meer details wilt weergeven.

Zoom

Zoomen op het scherm:

1. Selecteer in het startscherm **Volledig scherm > MENU > Zoom**.
2. Selecteer **Geen zoom, 2x**, of **4x**. Selecteer **Bodem vast** als u het zoomvenster wilt vastzetten op de bodem. Selecteer **Zoom gesplitst** als u wilt overschakelen naar het scherm gesplitste zoom ([pagina 9](#)).

Zoom diepte

Zoom diepte wordt alleen weergegeven als 2x of 4x zoom is geselecteerd.

De zoomdiepte selecteren:

1. Selecteer in het startscherm **Volledig scherm** > **MENU** > **Zoom diepte**.
2. Selecteer **Zoomdiepte handmatig** of **Auto zoomdiepte**. Als u **Zoomdiepte handmatig** selecteert, drukt u op de rechter- of linkerpil van de **TUIMELKNOP** om het zoomdieptevenster aan te passen, en drukt u vervolgens op **SELECT**.

Dieptelijn

Een specifieke diepte op het scherm kiezen:

1. Selecteer in het startscherm **Volledig scherm** > **MENU** > **Dieptelijn**.
2. Selecteer **Uit** of **Aan**. Als u **Aan** selecteert, drukt u op de pijl omhoog of omlaag van de **TUIMELKNOP** om de dieptelijn aan te passen. Druk vervolgens op **SELECT**.

Echoloodinstelling

De echoloodinstellingen wijzigen:

Selecteer in het startscherm **Volledig scherm** > **MENU** > **Echoloodinstelling**.

- **Kleurenschema** - kies **wit** of **blauw**. Hiermee wijzigt u de achtergrond van de echoloodschermen.
- **Vissymbolen** - hiermee stelt u in hoe de echolood zwevende doelen interpreteert.



Zwevende doelen worden met symbolen en achtergrondgegevens aangeduid, zodat u gemakkelijker de vissen van de rest kunt onderscheiden.



Zwevende doelen worden met symbolen aangeduid en achtergrondgegevens worden weergegeven. Ook wordt de doeldiepte van elk symbool aangegeven.



Zwevende doelen worden met symbolen aangeduid en achtergrondgegevens worden niet weergegeven.



Zwevende doelen worden met symbolen aangeduid en achtergrondgegevens worden niet weergegeven. De doeldiepte van elk symbool wordt aangegeven.

- **Schuifsnelheid** - hiermee past u de snelheid aan waarmee het echolood van rechts naar links schuift (**Ultra schuif**, **Snel**, **Middel**, of **Langzaam**). Als u een transducer met snelheidsmeting gebruikt, selecteert u **Auto**, zodat de schuifsnelheid automatisch wordt aangepast aan de watersnelheid van de boot.

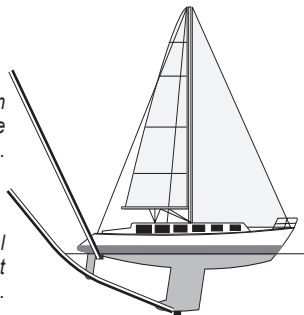
- **Oppervlakteruis** - hiermee kunt u de opgevangen echoloodsignalen nabij het wateroppervlak weergeven of verbergen. Als u de oppervlakteruis verbergt, wordt de weergave overzichtelijker.
- **Witte lijn** - hiermee markeert u het sterkste signaal vanaf de bodem, zodat u gemakkelijker kunt zien hoe hard of zacht de waargenomen objecten zijn. **Hoog** is de gevoeligste instelling. Vrijwel alle sterke retoursignalen worden wit gemarkeerd weergegeven. Bij de instelling **Laag** worden alleen de sterkst waargenomen objecten wit gemarkeerd.
- **Kiel offset** (alleen zichtbaar wanneer er **geen** snelheidswieltje is bevestigd; zie **Transducer** hierna als er wel een snelheidswieltje aanwezig is) - hiermee verplaatst u het punt dat als oppervlak wordt gezien naar de kiel, zodat u de diepte meet vanaf het laagste punt van de kiel in plaats van vanaf de transducer. Voer voor deze afstand een positief getal in. U kunt een negatief getal invoeren als u wilt compenseren voor een grote boot die een paar voet diep in het water ligt. Gebruik de **TUIMELKNOP** om de offset aan te passen en druk vervolgens op **SELECT**.

Transducer aan oppervlak

Voer een positief (+) getal in om de diepte onder de kiel weer te geven.

Transducer aan onderste punt van de kiel

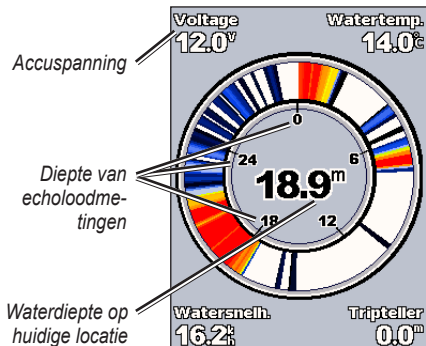
Voer een negatief (-) getal in om de diepte vanaf het oppervlak weer te geven.



- **Transducer** (alleen zichtbaar als er **wel** een snelheidswieltje aanwezig is) - selecteer **Kiel offset** om te verplaatsen naar de diepte van een kiel. Stel deze functie in zoals hierboven beschreven. Selecteer **Kalibreer watersnelheid** als u een snelheidsgevoelige transducer of een apart snelheidswieltje wilt kalibreren. Volg daarbij de instructies op het scherm.
- **Cijfers** - hiermee kunt u de watertemperatuur, watersnelheid (als u een snelheidsgevoelige transducer of een apart snelheidswieltje heeft) en de accuspanning weergeven of verbergen.

Informatie over het Flitser-scherm

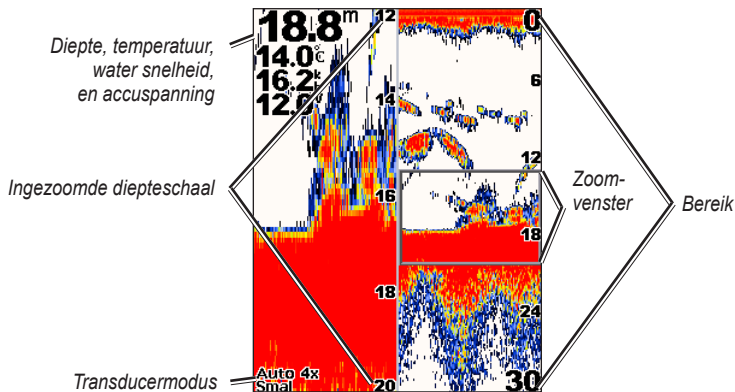
Selecteer **Flitser** in het startscherm om echoloodinformatie weer te geven in een ronde diepteschaal. De schaal geeft aan wat er zich onder uw boot bevindt. De schaal ziet eruit als een ring die bovenaan begint en waarbij de diepte met de klok mee groter wordt. Echoloodinformatie knippert op de ring wanneer informatie wordt ontvangen op de aangegeven diepte. De kleuren geven de verschillende sterktes van de echoloodsignalen aan. (Wanneer u het standaard witte kleurenschema gebruikt, geeft rood het sterkste signaal aan, blauw het zwakste signaal en wit geen signaal.)



Druk op **MENU** om de instellingen voor het bereik, de versterking, de bundel en het echolood te wijzigen zoals is beschreven op [pagina 5](#) en verder.

Informatie over het gesplitste zoom-scherm

Selecteer in het startscherm **gesplitste zoom** om alle echoloodgegevens en een ingezoomd gedeelte in hetzelfde scherm weer te geven.



Druk op **MENU** om de instellingen voor het bereik, de versterking, de bundel, de zoom, de dieptelijne en het echoloot te wijzigen zoals is beschreven op [pagina 5](#) en verder.

Informatie over het Cijfers-scherm

In het Cijfers-scherm worden gegevens numeriek weergegeven in plaats van in een grafiek. Welke informatie wordt weergegeven, wordt bepaald door de mogelijkheden van uw transducer.

Diepte 18.2^m	
Watertemp. 14.0^{°C}	
Voltage 12.0^v	
Watersnelh. 16.2^k_h	Tripteller 0.0^m

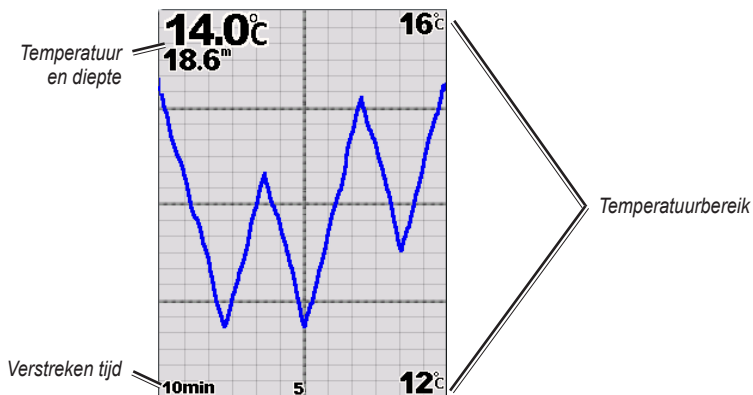
Alle transducers met echolood geven de diepte weer. Op transducers die de temperatuur kunnen meten, wordt het veld Watertemp. weergegeven. Op transducers die snelheid kunnen meten of die over een afzonderlijk snelheidswieltje beschikken, worden de velden Watersnelheid en Tripteller weergegeven.

De tripteller terugzetten op nul:

Selecteer in het startscherm **Cijfers** > **MENU** > **Reset tripteller** > **Ja**.

Informatie over het Temp.log-scherm

Als u een transducer met temperatuurmeting gebruikt, wordt in het Temp.log-scherm een grafiek bijgehouden met de temperatuurwijzigingen. De grafiek verschuift naar links met het verstrijken van de tijd.



Tijdsduur

De tijdschaal van de grafiek aanpassen:

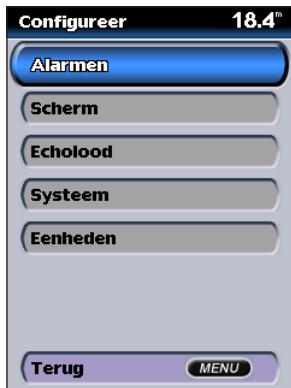
1. Selecteer in het startscherm **Temp.log** > **MENU** > **Duur**.
2. Druk op de pijl omhoog of omlaag van de **TUIMELKNOP** en druk vervolgens op **SELECT**.

De temperatuurschaal van de grafiek aanpassen:

1. Selecteer in het startscherm **Temp.log** > **MENU** > **Schaal**.
2. Druk op de pijl omhoog of omlaag van de **TUIMELKNOP** om het temperatuurbereik te selecteren en druk vervolgens op **SELECT**.

Informatie over het scherm Configureer

Het scherm Configureer bevat opties waarmee u standaardinstellingen voor de Fishfinder kunt opgeven of aanpassen.



Alarmen

Een hoorbaar alarm instellen op de Fishfinder 300C:

Selecteer in het startscherm **Configureer** > **Alarmen**.

- **Ondiep water** - hiermee stelt u een waarschuwing in voor als de diepte onder de opgegeven waarde komt. Als u **Aan** selecteert, drukt u op de pijl omhoog of omlaag van de **TUIMELKNOP** om de minimale diepte te selecteren en drukt u vervolgens op **SELECT**.
- **Diep water** - hiermee stelt u een waarschuwing in voor als de diepte groter is dan de opgegeven waarde. Als u **Aan** selecteert, drukt u op de pijl omhoog of omlaag van de **TUIMELKNOP** om de maximale diepte te selecteren en vervolgens drukt u op **SELECT**.
- **Vis** - hiermee stelt u een waarschuwing in voor als de Fishfinder 300C een zwendend doel met de opgegeven symbolen detecteert.



U hoort een alarm voor alle vissen die worden gedetecteerd.



U hoort alleen een alarm bij middelgrote en grote vissen.



U hoort alleen een alarm bij grote vissen.

- **Wartertemperatuur** - hiermee stelt u een waarschuwing in voor als de transducer een temperatuur doorgeeft die 1,1 °C hoger of lager is dan de opgegeven temperatuur. Als u **Aan** selecteert, drukt u op de pijl omhoog of omlaag van de **TUIMELKNOP** om de temperatuur te selecteren en drukt u vervolgens op **SELECT**.
- **Batterij** - hiermee stelt u een waarschuwing in voor als de batterijspanning is gedaald tot een opgegeven minimale spanning. Als u **Aan** selecteert, drukt u op de pijl omhoog of omlaag van de **TUIMELKNOP** om de minimale batterijspanning te selecteren en vervolgens drukt u op **SELECT**.
- **Drift** - hiermee stelt u een waarschuwing in voor als de diepte verandert met de opgegeven waarde. Als u **Aan** selecteert, drukt u op de pijl omhoog of omlaag van de **TUIMELKNOP** om de diepteverandering te selecteren en vervolgens drukt u op **SELECT**.
- **Schermmverlichting** - druk op de linker- of rechterpijl van de **TUIMELKNOP**.
- **Dag-/nachtmodus** - druk op de pijl omlaag van de **TUIMELKNOP** om de balk voor de dag- en nachtmodus te markeren. Druk op de linker- of rechterpijl van de **TUIMELKNOP** om te wisselen tussen de dag- en nachtmodus.

Echolood

De echoloodinstellingen wijzigen:

Selecteer in het startscherm **Configureer** > **Echolood**. Wijzig de echoloodinstellingen zoals is beschreven op [pagina 6](#) en verder.

System

De systeeminstellingen wijzigen:

Selecteer in het startscherm **Configureer** > **System**.

- **Zoemer** - hiermee stelt u in dat pieptonen hoorbaar zijn tijdens een alarm ([pagina 12](#)) of wanneer toetsen worden ingedrukt. Selecteer **Uit, Alleen alarmen** of **Aan (toetsen & alarmen)**.
- **Simulator** - hiermee kunt u oefenen met of zonder transducer.
- **NMEA-uitvoer** - hiermee kan de Fishfinder 300C informatie verzenden naar andere NMEA 0183-compatibele elektronische apparatuur.

Scherm

De schermmverlichting aanpassen of wisselen tussen dag- en nachtmodus aanpassen:

Selecteer in het startscherm **Configureer** > **Scherm**.

- **Auto aan** - hiermee stelt u in dat de Fishfinder 300C automatisch wordt aangezet wanneer de stroomtoevoer na een onderbreking wordt hersteld. De Fishfinder 300C gaat niet automatisch aan wanneer deze was uitgezet met de **AAN-UITKNOP** .
- **Taal** - hiermee kunt u de taal op het scherm selecteren.
- **Systeeminformatie** - hiermee kunt u informatie over de softwareversie en het identificatienummer van de Fishfinder 300C weergeven.
- **Fabrieksinstellingen** - hiermee verwijdert u alle aangepaste instellingen en zet u de Fishfinder 300C uit. Wanneer u de Fishfinder 300C weer inschakelt, moet u de oorspronkelijke instellingen opnieuw configureren ([pagina 16](#)).

Eenheden

De maateenheden wijzigen:

Selecteer in het startscherm **Configureer > Eenheden**.

- **Diepte** - selecteer **Feet (ft)**, **Meters (m)** of **Vadems (fa)**.
- **Watertemperatuur** - selecteer **Fahrenheit (°F)** of **Celsius (°C)**. (Alleen beschikbaar op transducers die temperaturen kunnen meten.)
- **Watersnelheid** - selecteer **Mijlen/uur (mu)**, **Kilometer/uur (ku)** of **Knopen (kt)**. (Alleen beschikbaar op transducers die snelheden kunnen meten of die over een afzonderlijk snelheidswieltje beschikken.)
- **Afstand** - selecteer **Statuut (mi)**, **Metrisch (km)** of **Nautisch (nm)**. (Alleen beschikbaar op transducers die snelheden kunnen meten.)

APPENDIX

Specificaties

Fysieke specificaties

- **Afmetingen:** 4,5 inch H × 4,5 inch B × 2,38 inch D
(11,43 cm × 11,43 cm × 6,03 cm)
- **Gewicht:** 9,7 oz. (275 gram),
12,9 oz. (365 gram) met montagebeugel
- **Scherm:** 3,5 inch diagonaal (8,89 cm),
QVGA-scherm met aanpasbare helderheid,
320 × 240 pixels, maximaal 4096 kleuren
- **Behuizing:** volledig afgedicht,
schokbestendig kunststof, waterbestendig
volgens IEC 529 IPX
- **Temperatuurbereik:** van 5 tot 131 °F
(van -15 tot 55 °C)
- **Voedingsbron:** 10 - 33 Vdc
- **Zekering:** AGC/3AG – 3,0 A

Echolood

- **Voeding:** 150 W (RMS), 1200 W
(piek-naar-piek)
- **Bereik sonarvoltage:** 10–20 Vdc
- **Frequentie:** 80/200 kHz
- **Diepte:** 900 feet (275 meter)
(De maximale diepte is afhankelijk van het
zoutgehalte van het water, de bodemsoort en
andere wateromstandigheden.)

De instellingen van de Fishfinder 300C initialiseren

Wanneer u de Fishfinder 300C voor het eerst gaat gebruiken, moet u een aantal begininstellingen configureren. Dit moet eveneens gebeuren wanneer u de fabrieksinstellingen herstelt (pagina 14).

Al deze instellingen kunnen later worden gewijzigd via het scherm Echoloodinstelling (Kleurenschema) of het scherm Configureer (Taal en eenheden).

De instellingen van de Fishfinder 300C initialiseren:

1. **Taal** - hier selecteert u de taal op het scherm.
2. **Eenheden** - selecteer **Statuut** (m/u, ft, °F), **Metrisch** (k/u, m, °C) of **Nautisch** (kt, ft, °F).
3. **Kleurenschema** - selecteer **Wit** of **Blauw** als achtergrond voor echoloodschermen.
4. Selecteer **OK**.

Alarmen en berichten

De Fishfinder 300C gebruikt een schermmeldingsysteem om u te attenderen op bedieningskenmerken. Wanneer een melding wordt weergegeven, drukt u op **SELECT** om de melding te bevestigen en terug te keren naar het scherm dat u daarvoor aan het bekijken was.

Accualarm - de accuspanning is lager dan de waarde die u heeft ingevoerd in het scherm Accualarm (**Configureer** > **Alarmen** > **Batterij** > **Aan**).

Accuspanning is te hoog - de voedingspanning is te hoog. De Fishfinder 300C wordt na tien seconden uitgeschakeld. Verlaag de voedingspanning naar 33 volt of minder.

Boot vaart niet snel genoeg voor kalibratie - de boot vaart niet snel genoeg en het snelheidswieltje kan geen geldige snelheid geven.

Kan zulke hoge spanningen niet meten, bovengrens bereikt - de spanning in het scherm Accualarm is hoger dan door de Fishfinder 300C kan worden gemeten.

Kan zulke lage spanningen niet meten, ondergrens bereikt - de spanning in het scherm Accualarm is lager dan de spanning waarbij de Fishfinder 300C automatisch wordt uitgeschakeld.

Diepwatalarm - de diepte voor het diepwatalarm (**Configureer** > **Alarmen** > **Diep water** > **Aan**) is bereikt.

Driftalarm - de diepte is gewijzigd met de waarde die is opgegeven in het scherm Driftalarm (**Configureer** > **Alarmen** > **Drift** > **Aan**).

Gewenste watertemperatuur bereikt (verlaten) - de gewenste watertemperatuur is 2 °F (1,1 °C) boven of onder het watertemperatuuralarm (**Configureer** > **Alarmen** > **Watertemperatuur** > **Aan**). Deze meldingen worden weergegeven wanneer u de zone bereikt of verlaat.

Visalarm - er wordt een pictogram weergegeven ([pagina 12](#)) en er klinkt een pieptoon (indien ingeschakeld) wanneer een vis wordt gedetecteerd. Bij dit alarm wordt geen melding weergegeven.

Ondiepwatalarm - de diepte voor het ondiepwatalarm (**Configureer** > **Alarmen** > **Ondiep water** > **Aan**) is bereikt.

Werking simuleren - de Fishfinder 300C bevindt zich in de simulatormodus.

Echolood uitgezet vanwege hoge spanning. Controleer voedingspanning - de spanning op de Fishfinder 300C is hoger dan 20 volt. Controleer de accuspanning (**Configureer** > **Cijfers**). Schakel de Fishfinder 300C uit en weer in om het echolood te herstellen.

Echolood defect, reparatie noodzakelijk - er is een intern probleem met de Fishfinder 300C. Neem contact op met uw dealer of Garmin Product Support zodat de Fishfinder 300C kan worden gerepareerd.

Transducer losgenomen Echolood uitgeschakeld - de transducer of kabel is niet aangesloten of moet worden gerepareerd. Als de kabel van de transducer wordt losgekoppeld terwijl de Fishfinder 300C is ingeschakeld, sluit u de kabel weer een en schakelt u het apparaat uit en weer in.

Watersnelheidsensor werkt niet - de snelheidsensor is niet gedetecteerd. Controleer de aansluitingen.

Productregistratie

Vul de onlineregistratie vandaag nog in zodat wij u beter kunnen helpen! Ga naar <http://my.garmin.com>. Bewaar uw originele aankoopbewijs of een fotokopie op een veilige plek.

Contact opnemen met Garmin

Neem contact op met Garmin als u vragen heeft over het gebruik van de Fishfinder 300C. Neem in de VS contact op met Garmin Product Support op telefoonnummer (913) 397-8200 of (800) 800-1020, van maandag tot en met vrijdag, 8.00 – 17.00 uur Central Time, of ga naar www.garmin.com/support/.

Neem in Europa contact op met Garmin (Europe) Ltd. op telefoonnummer +44 (0)870.850.1241 (buiten het VK) of 0808.238.0000 (alleen VK).

Conformiteitsverklaring

Hierbij verklaart Garmin dat deze Fishfinder 300C voldoet aan de essentiële vereisten en overige relevante bepalingen in Richtlijn 1999/5/EG.

Voor de volledige conformiteitsverklaring voor uw Garmin-product verwijzen we u naar de Garmin-website:

www.garmin.com/products/fishfinder300C.

Klik op **Handleidingen**

en selecteer vervolgens

Conformiteitsverklaring.



Softwarelicentieovereenkomst

DOOR DE Fishfinder 300C TE GEBRUIKEN, GAAT U ERMEE AKKOORD DAT DE VOORWAARDEN VAN DE VOLGENDE SOFTWARELICENTIEOVEREENKOMST OP U VAN TOEPASSING ZIJN. LEES DEZE OVEREENKOMST ZORGVULDIG.

Garmin kent u een beperkte licentie toe om de software die is ingebouwd in dit apparaat (de “software”) in binaire, uitvoerbare vorm te gebruiken bij het normale gebruik van dit product. De eigendomstitel, de eigendomsrechten en de intellectuele eigendomsrechten van de software blijven berusten bij Garmin.

U erkent dat de software het eigendom is van Garmin en wordt beschermd door de copyrightwetten van de Verenigde Staten van Amerika en internationale copyrightverdragen. U erkent bovendien dat de structuur, ordening en code van de software waardevolle handelsgeheimen van Garmin zijn en dat de software in de vorm van broncode een waardevol handelsgeheim van Garmin blijft. U verklaart dat u de software of elk deel daarvan niet zult decompileren, demonteren, wijzigen, onderwerpen aan reverse assembling of reverse engineering, herleiden tot door mensen leesbare vorm of afgeleide werken zult maken op basis van de software. U verklaart dat u de software niet zult exporteren of herexporteren naar landen die de exportwetten van de Verenigde Staten van Amerika schenden.

Voor de laatste gratis software-updates (met uitzondering van kaartgegevens) gedurende de levensduur van uw Garmin-producten, bezoekt u de Garmin-website op www.garmin.com.



© 2007, 2009 Garmin Ltd. of haar dochtermaatschappijen

Garmin International, Inc.
1200 East 151st Street, Olathe, Kansas 66062, VS

Garmin (Europe) Ltd.
Liberty House, Hounslow Business Park, Southampton, Hampshire, SO40 9RB VK

Garmin Corporation
No. 68, Jangshu 2nd Road, Shijr, Taipei County, Taiwan

www.garmin.com