

# Fishfinder 400C

brukermanual



  
GARMIN™

© 2006, 2007 Garmin Ltd. eller datterselskapene

Garmin International, Inc.  
1200 East 151<sup>st</sup> Street,  
Olathe, Kansas 66062, USA.  
Tlf. (913) 397.8200 eller (800) 800.1020  
Faks (913) 397.8282

Garmin (Europe) Ltd.  
Liberty House, Hounslow Business Park,  
Southampton, Hampshire, SO40 9RB UK  
Tlf. +44 (0) 870.8501241 (til Storbritannia)  
0808 2380000 (i Storbritannia)  
Faks +44 (0) 870.8501251

Garmin Corporation  
No. 68, Jangshu 2<sup>nd</sup> Road,  
Shijr, Taipei County, Taiwan  
Tlf. 886/2.2642.9199  
Faks 886/2.2642.9099

Med enerett. Med mindre annet er uttrykkelig angitt her, må ingen deler av denne manualen reproduseres, kopieres, overføres, spres, nedlastes eller lagres på noe medium, uansett formål, uten at det på forhånd er innhentet skriftlig samtykke fra Garmin. Garmin gir med dette tillatelse til å laste ned én kopi av denne manualen til en harddisk eller et annet elektronisk lagringsmedium for visning, og til å skrive ut én kopi av denne manualen eller tillegg til denne, forutsatt at slik elektronisk eller trykt kopi av denne manualen inneholder hele teksten om opphavsretten, og det forutsettes videre at uautorisert, kommersiell distribusjon av denne manualen eller reviderte versjoner er strengt forbudt.



Informasjonen i dette dokumentet kan endres uten varsel. Garmin forbeholder seg retten til å endre eller forbedre produktene sine og gjøre endringer i innholdet uten plikt til å varsle noen person eller organisasjon om slike endringer eller forbedringer. Besøk Garmins webområde ([www.garmin.com](http://www.garmin.com)) for å finne aktuelle oppdateringer og tilleggsinformasjon om bruk og drift av dette og andre Garmin-produkter.


Garmin<sup>®</sup>, CANet<sup>™</sup>, See-Thru<sup>®</sup> og Ultrascroll<sup>™</sup> er registrerte varemerker eller varemerker for Garmin Ltd. eller dets datterselskaper og kan ikke brukes uten uttrykkelig tillatelse fra Garmin.

Denne norske versjonen av den engelske Fishfinder 400C-manualen (Garmin delenummer 190-00757-00, revidert utgave B) er gitt som et hjelpemiddel.

## INTRODUKSJON

Fishfinder 400C er et ekkolodd med farger og mange funksjoner, som gir deg valget mellom ulike visningsstiler, alternativer for to stråler eller to frekvenser og mye mer.

### Fishfinder 400C tips og snarveier

- Trykk på **HOME** fra hvilket som helst skjermbilde for å gå tilbake til skjermbildet Hjem.
- Trykk på **MENU** fra et av hovedskjermbildene for å få tilgang til avanserte innstillinger.
- Trykk på og slipp  **Av/på**-tasten for å justere visningsinnstillingene.

### Hurtigkoblinger

- Installere Fishfinder 400C: [side 1](#)
- Montere Fishfinder 400C: [side 2](#)
- Installere svingeren: [side 4](#)
- Grunnleggende bruk: [side 15](#)
- Tilpasse Fishfinder 400C: [side 21](#)
- Endre systeminnstillingene: [side 23](#)
- Tilpasse svingerinnstillingene: [side 23](#)
- Avanserte innstillinger: [side 25](#)
- Alarmer og meldinger: [side 28](#)

## INNHALDSFORTEGNELSE

Introduksjon.....	i	Forstå skjermbildet Splitt Frekv.....	18
Fishfinder 400C tips og snarveier.....	i	Forstå skjermbildet Nummer.....	19
Hurtigkoblinger.....	i	Forstå skjermbildet Temp Logg.....	19
Produktregistrering.....	iii	Forstå skjermbildet Konfigurerer.....	20
Ta vare på Fishfinder 400C.....	iii	Tilpasse Fishfinder 400C-enheten.....	21
Advarsler.....	iv	Stille inn alarmer.....	21
Viktig informasjon.....	iv	Endre visningsinnstillingene.....	21
Installere Fishfinder 400C.....	1	Endre innstillingene for ekkolodd.....	22
Trinn 1: Velge en plassering for Fishfinder.....	1	Endre systeminnstillinger.....	23
Trinn 2: Montere Fishfinder.....	2	Konfigurere innstillingene for svingeren.....	23
Trinn 3: Installere svingeren.....	4	Endre måleenheter.....	24
Trinn 4: Installere ledningsnettet.....	10	Avanserte innstillinger.....	25
Trinn 5: Teste installeringen.....	13	Nullstille kilometertelleren.....	26
Grunnleggende bruk.....	15	Stille inn varighet og skala for Temp Logg.....	26
Slå Fishfinder 400C-enheten av eller på.....	15	Tillegg.....	27
Justere innstillingen for bakgrunnsbelysning.....	15	Spesifikasjoner.....	27
Bruke simulatormodus.....	15	Valgfritt tilbehør.....	27
Bruke Fishfinder 400C-tastaturet.....	15	Alarmer og meldinger.....	28
Forstå skjermbildet Hjem.....	16	Begrenset garanti.....	29
Forstå skjermbildet Full Skjerm.....	17	Samsvarserklæring.....	30
Forstå skjermbildet Splitt Zoom.....	17	Lisensavtale for programvare.....	30
Forstå skjermbildet Flasher.....	18	Indeks.....	31

## Produktregistrering

Gjør det enklere for oss å hjelpe deg. Registrer deg på Internett i dag! Koble deg til vårt webområde på

[www.garmin.com/registration/](http://www.garmin.com/registration/).

Bruk dette området til å registrere serienummeret (8-sifret nummer bak på Fishfinder 400C) i tilfelle Fishfinder 400C-enheten trenger service. Oppbevar den originale kvitteringen, eller en kopi av den, på et trygt sted.

Serienummer: \_\_\_\_ \_

### Kontakt Garmin

Kontakt Garmin hvis det er noe du lurer på når du bruker Fishfinder 400C. USA: Kontakt Garmin Kundestøtte på telefon (913) 397-8200 eller (800) 800-1020, mandag til fredag, 08.00 til 17.00 amerikansk normaltid, eller gå til [www.garmin.com/support/](http://www.garmin.com/support/) og klikk på **Product Support (Kundestøtte)**.

Europa: Kontakt Garmin (Europe) Ltd. på +44 (0) 870 8501241 (utenfor Storbritannia) eller 0808 2380000 (bare i Storbritannia).

### Fortell oss hva du synes

Fortell oss om du liker denne manualen. Fyll ut produkt dokumentasjonsundersøkelsen. Gå til [www.garmin.com/contactUs/](http://www.garmin.com/contactUs/) og klikk på **Product Documentation Survey**.

## Ta vare på Fishfinder 400C

Enhetens utside er laget av materialer med høy kvalitet og krever ikke annet vedlikehold av brukeren enn rengjøring.

### Rengjøre enhetens utside

Rengjør enhetens utside (ikke skjermen) med en klut fuktet med et mildt vaskemiddel, og tørk av. Unngå kjemiske rengjøringsmidler og løsemidler som kan skade plastdeler.

### Rengjøre skjermen

Enhetens linse er belagt med et spesielt belegg som ikke gir gjenskinn og som er følsomt overfor hudfett, voks og rengjøringsmidler med slipeeffekt. Rengjøringsmidler som inneholder ammoniakk, alkohol, virkestoffer med slipeeffekt eller fettløselige midler vil skade belegget mot gjenskinn. Det er viktig å rengjøre linsen med et rengjøringsmiddel for briller (som er spesifisert som trygt for belegg mot gjenskinn) og en ren, lofri klut.

### Vanninntrenging

Enheten er vannett i henhold til IEC Standard 60529 IPX7. Den tåler å være opptil 1 meter under vann i 30 minutter. Hvis enheten er under vann lenger enn det, kan det oppstå skader. Etter at enheten har vært under vann, må du tørke av den og la den lufttørke før du bruker den.



## Advarsler

**Unnlatelse av å unngå potensielt farlige situasjoner kan føre til ulykke eller kollisjon med dødsfall eller alvorlig personskade som følge.**

- Når du navigerer, må du sammenligne informasjonen som vises på enheten, med alle tilgjengelige navigeringskilder, for eksempel det du kan se, og kart. Av sikkerhetsgrunner må du alltid finne ut av forskjeller eller spørsmål du har, før du fortsetter å navigere.

**ADVARSEL:** Dette produktet med tilhørende emballasje og komponenter inneholder kjemikalier som myndighetene i California vet kan forårsake kreft, fødselsskader eller redusert reproduksjonsevne. Denne informasjonen gis i samsvar med California Proposition 65. Se [www.garmin.com/prop65](http://www.garmin.com/prop65) hvis du vil ha mer informasjon.



**LAMPEN I DETTE PRODUKTET INNEHOLDE KVIKKSØLV OG MÅ RESIRKULERES ELER AVHENDES I HENHOLD TIL LOKALE, REGIONALE ELER STATLIGE LOVER.**

## Viktig informasjon

California Electronic Waste Recycling Act of 2003 krever at visse elektroniske produkter resirkuleres. Hvis du vil ha mer informasjon om resirkulering av dette produktet, kan du gå til [www.erecycle.org](http://www.erecycle.org).

## INSTALLERE FISHFINDER 400C

For å kunne bruke Fishfinder 400C må du installere enheten og alle tilhørende deler på riktig måte. Sammenlign innholdet i pakken med pakkelisten på esken. Hvis det mangler deler, må du ta kontakt med Garmin-forhandleren umiddelbart. Før du begynner installeringen:

- Les og følg instruksjonene om hvordan du installerer enheten.
- Legg frem de aktuelle festeanordningene og verktøyene.
- Bekreft at alle kabler når stedet der enheten skal monteres, og svingeren.
- Bruk vernebriller og støvmaske når du borer, skjærer eller sliper.

**Hvis du har problemer med å installere enheten, kan du kontakte Garmin Kundestøtte eller en profesjonell installatør.**

### Slik installerer og bruker du fishfinder:

- 1 Velg en plassering for fishfinder.
- 2 Monter fishfinder.
- 3 Installer svingeren.
- 4 Installer ledningsnettet.
- 5 Test installeringen.

## Trinn 1: Velg en plassering for Fishfinder

Tenk over følgende når du velger plasseringen:

- Sikten må være så god som mulig når du styrer båten.
- Du må ha enkel tilgang til enhetens tastatur.
- Stedet der enheten skal plasseres, må være robust nok til å tåle vekten av fishfinder og beskytte den mot vibrasjon og støt.
- Det må være nok rom til å legge og koble til kabler for strøm/data og svingeren. Det må være minst 8 cm klaring bak enheten.

IKKE monter enheten i et område som er utsatt for ekstreme temperaturer.



**MERK:** Temperaturområdet for Fishfinder 400C er -15 til 55 °C. Hvis enheten blir utsatt for temperaturer utenfor dette området (under oppbevaring eller bruk), kan det føre til feil på LCD-skjermen. Denne typen feil og følgene av det er IKKE dekket av produsentens begrensede garanti.

## Trinn 2: Montere Fishfinder

Du kan montere fishfinder på to forskjellige måter:

- **Overflatemontering** – monter fishfinder i en brakett (inkludert) som festes på konsollen eller den overliggende konsollen.
- **Innebygging** – bruk det valgfrie settet for innebygging for å montere fishfinder i et flatt panel. Du finner mer informasjon i tillegget.

### **Overflatemontering av Fishfinder**

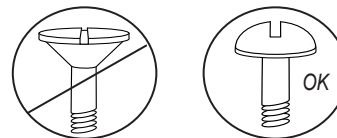
Fishfinder 400C er kompakt og vanntett og egner seg for montering på værutsatte steder eller på navigeringsstasjonen. Fishfinder 400C leveres med en monteringsbrakett som kan vippes/dreies, og som kan brukes til montering på konsollen eller den overliggende konsollen.

## Montere brakettenheten

**Verktøy (ikke inkludert)** – bor, skrutrekker (Phillips eller vanlig) og ett av følgende:

- Tre #8 (4 mm) flathodete maskinbolter med samsvarende muttere og tetningsskiver og en 5/32" (5 mm) bit.
- Tre #8 flathodete selv borende skrue og en 1/16" 'bit for å bore styrehullene.

Bruk en flathodet maskinbolt eller selv borende skrue for å feste dreiesokkelen. Hvis du bruker en skrue med et forsenket hode, er det fare for at du ødelegger monteringsbraketten.





**Slik monterer du braketteneheten:**

1. Bruk dreiesokkelen som en mal, og merk plasseringen av de tre hullene som fester braketten til monteringsflaten.
2. Bor monteringshullene.
  - Hvis du fester sokkelen med maskinbolter, borer du tre 5/32" (5 mm) hull på stedene du har merket av.

**ELLER**

- Hvis du fester sokkelen med selv borende skruer, borer du styrehull på stedene du har merket av. Ikke lag styrehullene dypere enn halve skruens lengde.



3. Monter dreiesokkelen med tre bolter eller skruer. **IKKE STRAM FOR HARDT TIL.**
4. Plasser dreimonteringsbraketten over dreiesokkelen og fest den med den korte monteringsknotten.

**Installere Fishfinder 400C på monteringsbraketten****Slik installerer du enheten på monteringsbraketten:**

1. Juster sporet på baksiden av fishfinder med den lange monteringsknotten, og skyv fishfinder på plass. Ved behov kan den lange knotten justeres for å skyve brakettarmene lenger fra hverandre. (Vri mot klokken for å skape større avstand mellom brakettarmene og med klokken for å gjøre avstanden mindre.)
2. Juster vinkelen til fishfinder og stram den lange monteringsknotten til den sitter godt.



3. Drei monteringsbraketten ved å vri den til venstre eller høyre. Du hører klikkelyder når du dreier braketten. Velg en god visningsvinkel, og stram alle knottene.
4. Koble til kablene for strøm/data og svingeren til baksiden av fishfinder, og sørg for at låseringene er strammet godt til på begge koblingene.

### Trinn 3: Installere svingeren

Riktig installering av svingeren er viktig for å få best mulig ytelse fra fishfinder. Hvis svingerledningen er for kort, kan du få skjoteledninger hos Garmin-forhandleren. Kveil sammen og fest alle overflødige ledninger.



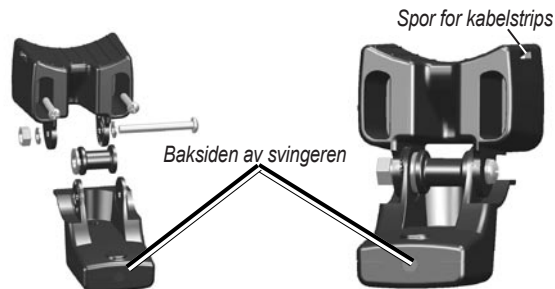
**FORSIKTIG:** IKKE kutt svingerkabelen eller noen del av svingerkabelen, ettersom en kuttet svingerkabel gjør at garantien blir ugyldig. Kabelen kan ikke spleises sammen med eksisterende svingerkabler (enten de er fra Garmin eller ikke).

På de neste sidene finner du tips og grunnleggende installeringsinstruksjoner for enkelte populære svingere. Du finner detaljerte installeringsinstruksjoner i svingersettene. Det kan hende at enkelte svingere må monteres av profesjonelle installatører av båtutstyr.

### Sette sammen svingeren

#### Slik setter du sammen svingeren:

1. Sett gummiskiven og avstandsskiven i plast inn i svingeren samtidig. IKKE smør gummiskiven.
2. Legg kabelen mot baksiden av svingeren. Skyv svingeren inn i svingerbraketten.
3. Legg en 5 mm flat skive på 10-32 x 1,75" skruen og sett skruen gjennom svingerbraketten, avstandsskiven og gummiskiven.
4. Legg den gjenværende 5 mm flate skiven på enden. Trekk til 10-32-låsemutteren for hånd. Du kan trekke til svingeren ytterligere etter at den er installert i båten.



## Montere svingeren på en dorgemotor (bare to-stråle-svingere)

### Slik monterer du svingeren på en dorgemotor:

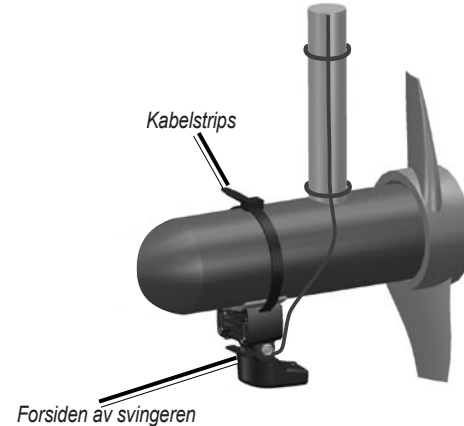
1. Skyv det store kabelstripset gjennom sporet på svingerbraketten, sørg for at rillene på båndet vender opp, til endene som kommer ut på hver side av braketten, er like lange.



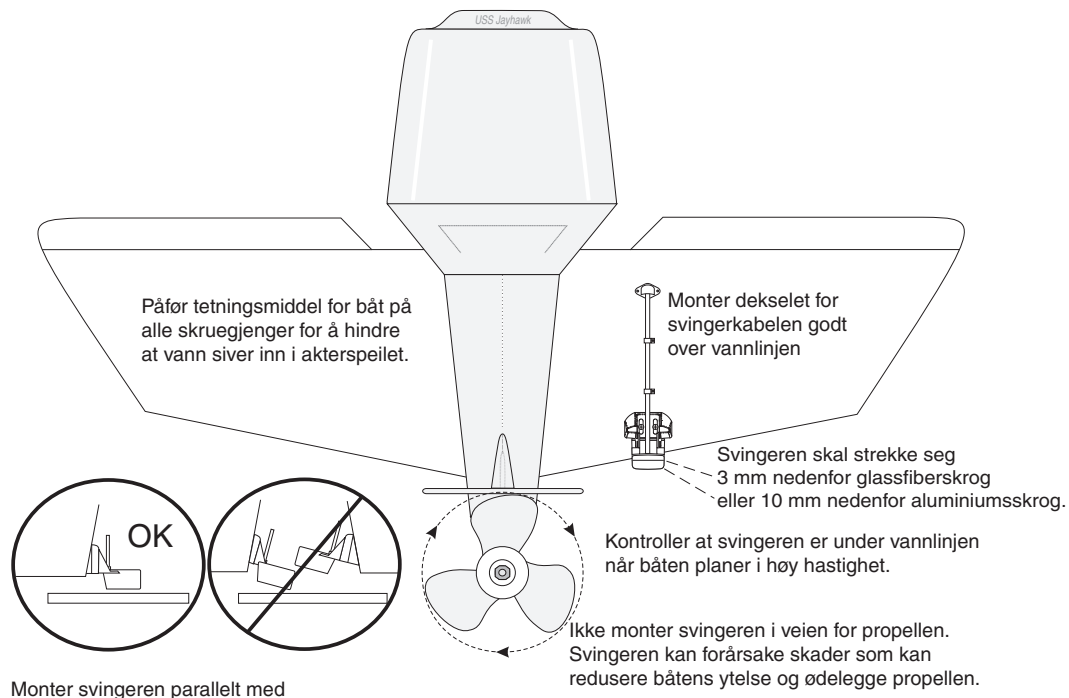
**MERK:** I kaldt vann eller områder med mye tømmer eller drivved anbefales en 4-5" snekkedrevklemme i metall.

2. Plasser brakettpakningen på den buede toppen på svingerbraketten.
3. Plasser svingerenheten mot dorgemotorkroppen, med forsiden av svingeren pekende bort fra dorgemotorpropellen.
4. Før de to endene av kabelstripset rundt motorkroppen. Før den spisse enden av kabelstripset gjennom monteringshullet i motsatt ende, og trekk den gjennom til den sitter godt, men ikke stramt. (Du hører en klikkelyd når du drar i kabelstripset.)
5. Plasser svingeren slik at den er parallell med bunnen når den er i bruk, og sørg for at pakningen er ordentlig justert. Trekk i kabelstripsenden til det er stramt. Skjær av overflødige kabelstripsender ved behov. Trekk til 10-32-låsemutteren til den berører monteringsbraketten, og trekk deretter til enda 1/4 omdreining. (Ikke stram for hardt til).

6. Legg den 9 meter lange svingerkabelen ved hjelp av medfølgende kabelstrips for å feste kabelen til motorakselen. Du kan fylle den forovervendte delen av svingerbraketten (unntatt kabelstripslommen) med tetningsmiddel for å unngå ansamlinger av smuss og avfall.



## Montere svingeren på et akterspeil



Når du monterer svingeren på et akterspeil, må du tenke på følgende for å få best mulig ytelse:

- For at ekkoloddet skal fungere riktig må svingeren være plassert der vannet er rolig. IKKE monter svingeren bak bordganger, naglelinjer, avstivere, rørdeler, vanninntak, utløpsåpninger, avskallende maling eller annet som kan skape bevegelser i vannet.
- Monter svingeren så nær midten av båten som mulig.
- IKKE kutt svingerens ledning. (Dette gjør garantien ugyldig.)
- IKKE monter svingeren på steder der den kan komme i veien når du starter, haler ombord, sleper eller oppbevarer ting.
- IKKE monter svingeren slik at den kommer i veien for propellen på båter med enkelt-drev. Svingeren kan forårsake skader som kan redusere båtens ytelse og ødelegge propellen. På båter med dobbeltdrev skal svingeren monteres mellom drevene hvis det er mulig.



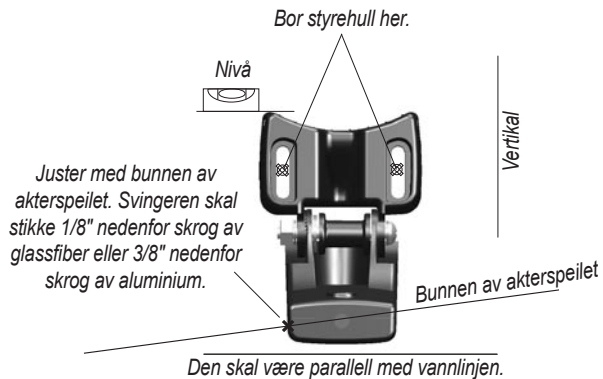
**MERK:** IKKE monter svingeren bak bordganger, avstivere, rørdeler, vanninntak eller -utløp eller alt som kan danne luftbobler eller skape bevegelser i vannet. Svingeren må være i rolig vann for å yte optimalt.

**Verktøyliste** (ikke inkludert) – bor, 3/8" skiftenøkkel eller rørtang, 5/32" og 1/8" bits, maskeringstape, #2 Phillips skrutrekker og tetningsmiddel for båt.

### Slik monterer du svingeren på et akterspeil:

1. Plasser svingerbraketten der du vil montere den på akterspeilet. Kontroller at svingeren er parallell med vannlinjen. Merk av midtpunktet for hvert hull på svingerbraketten.
2. Bruk en 5/32" bit og bor ca. 25 mm dype styrehull på de avmerkede stedene. For å unngå å bore hullene for dype kan du påføre tape rundt biten 25 mm fra tuppen på biten.
3. Påfør tetningsmiddel for båt på skruene på 5 x 30 mm. Monter svingerenheten til akterspeilet ved hjelp av skruene på 5 x 30 mm. Juster svingerenheten slik at den strekker seg ca. 3 mm nedenfor bunnen av akterspeilet på glassfiberskrog eller 10 mm på aluminiumsskrog. Juster svingerenheten slik at den er parallell med vannet.
4. Trekk til 10-32-låsemutteren til den berører monteringsbraketten, og trekk deretter til enda 1/4 omdreining. (Ikke stram for hardt til).
5. Plasser den første kabelklemmen på svingerkabelen ca. en tredjedel av avstanden mellom svingeren og toppen av akterspeilet.

6. Merk av plasseringen. Bruk en 1/8" bit og bor et styrehull som er ca. 10 mm dypt.
7. Fest kabelklemmen ved hjelp av en 4 x 12 mm skrue. Smør skruen med tetningsmiddel for båt før den monteres. Gjenta trinn 5 og 6 ved hjelp av den andre kabelklemmen.
8. Legg svingerkabelen frem til fishfinder. IKKE KUTT KABELEN. Ikke legg kabelen sammen med elektriske ledninger eller andre kilder som kan forårsake elektrisk interferens.



### Montering på innsiden av skroget

Hvis du vil unngå å bore et hull for å montere en svinger gjennom skroget, kan du montere svingeren på innsiden av båten ved hjelp av harpiks. Denne typen montering kan gi bedre støyreduksjon og lar deg bruke en høyere mottaksinnstilling. For at du skal kunne montere svingeren på innsiden av skroget, må båten være laget av glassfiber uten kjerne. Ta kontakt med båtprodusenten hvis du er i tvil. Det kan være nødvendig at svingeren monteres av profesjonelle.

Enkelte svingere er spesielt beregnet på montering på innsiden av et glassfiberskrog. Den vanlige svingeren for montering på akterspeil i plast kan også monteres på denne måten. Hvis du har en svinger med temperaturgiver, vil temperaturen som vises, være temperaturen i skroget.

## Velge en plassering for montering på innsiden av skroget

Når du monterer en svinger, må den plasseres på følgende sted:

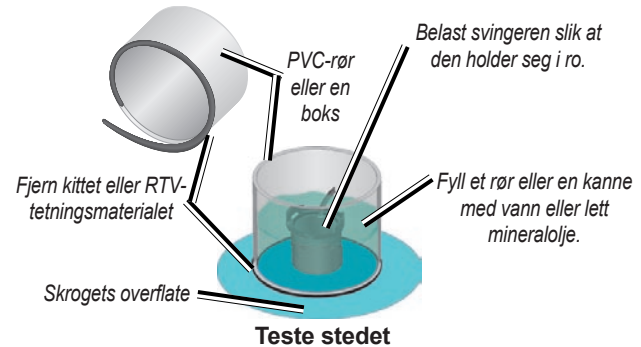
- Solid glassfiber uten luftbobler, laminat, tetningsmiddel eller luftlommer.
- I et område med rolig vann ved alle hastigheter.
- Plasseringen må ikke være over bordganger eller bak objekter i skroget som vil forårsake urolig sjø.



**MERK:** Mange moderne skrog har egne lommer som er beregnet på montering av svinger på innsiden av skroget. Hvis du er usikker på om skroget har en egen lomme, kan du ta kontakt med produsenten av skroget.

### Slik tester du plasseringen:

1. Lag en testeenhet av et PVC-rør eller en boks, som vist i følgende illustrasjon.
2. Fest testenheten midlertidig til skroget ved hjelp av kitt eller RTV-tetningsmiddel, og fyll med vann eller lett mineralolje.
3. Plasser svingeren i vannet slik at den peker rett mot bunnen, og press den ned. Still inn enheten for best mulig ytelse. Hvis ekkoloddets ytelse er betydelig redusert, må du teste en annen plassering.



### Slik installerer du svingeren permanent:

1. Slip overflaten på skroget og forsiden på svingeren lett med vått eller tørt sandpapir (400).
2. Bygg en demning som er ca. 6 mm høy, ved hjelp av tetningsstriper. Hell ca. 3 mm med to delers harpiks som herdes sakte, opp i dammen.
3. Plasser svingeren i harpiksen og drei svingeren for å få bort luftbobler.
4. Press svingeren på plass, og la den herdes i 24 timer.

## Trinn 4: Installere ledningsnett

Fishfinder 400C leveres med et ledningsnett som kobler fishfinder-enheten til strømforsyningen og svingeren ved hjelp av én kobling som er enkel å fjerne, og som sørger for et grensesnitt der det er enkelt å koble til eksterne enheter.

Fargekoden i diagrammet (se [side 11](#)) viser de riktige koblingene for ledningsnett. Den utbyttbare sikringen er en AGC/3AG – 3 amp-sikring. Hvis det er nødvendig å forlenge strømledningene, skal en 22 AWG-ledning brukes. IKKE kutt svingerkabelen, ettersom det gjør at garantien blir ugyldig. Hvis båten har et elektrisk system, kan det hende du kan koble fishfinder direkte til en ubrukt holder på den eksisterende sikringsblokken. Hvis du bruker båtenes sikringsblokk, kan du fjerne sikringsholderen som følger med fishfinder. Du kan også koble fishfinder direkte til batteriet.



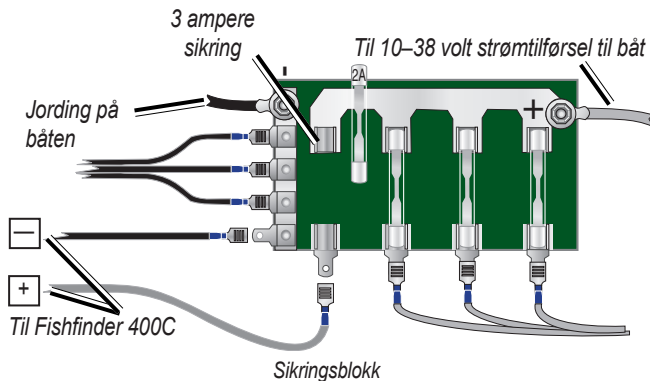
**FORSIKTIG:** Maksimal inngangsspenning for Fishfinder 400C er 35 volt likestrøm. Ikke overstig denne spenningen, ettersom det kan skade Fishfinder 400C og gjøre garantien ugyldig.



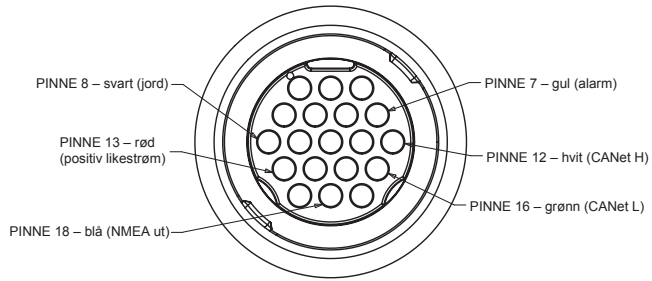
**MERK:** Under en vanlig installering skal du bare bruke de røde og svarte ledningene. De andre ledningene trenger ikke å kobles til for normal bruk av Fishfinder 400C-enheten. Du finner informasjon om hvordan du kobler til en NMEA- eller CANet-kompatibel enhet på [side 12](#).

### Slik installerer du ledningsnett:

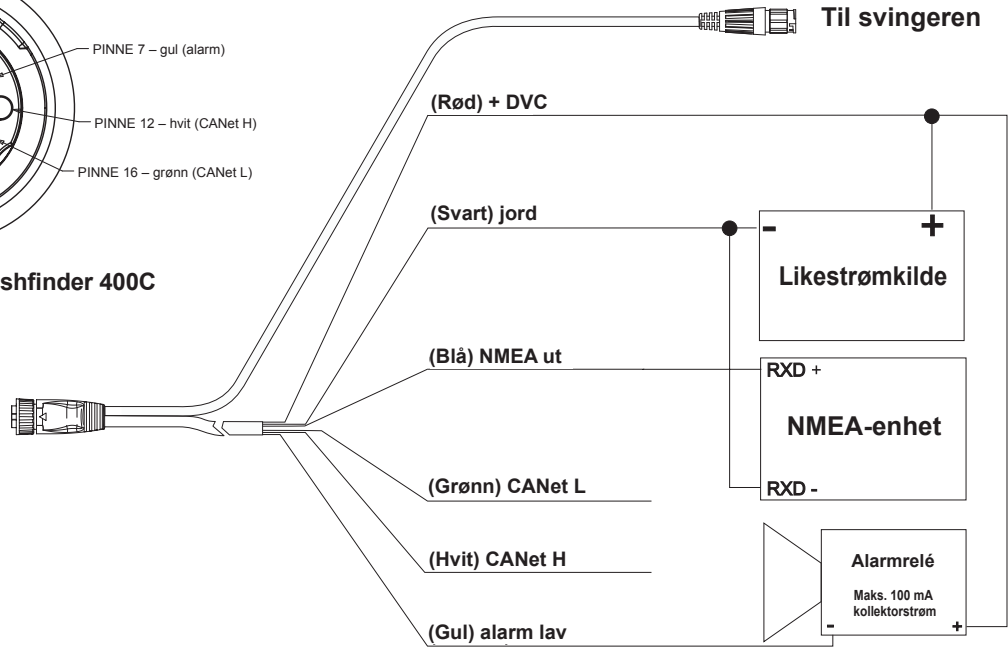
1. Bruk et kontrolllys eller voltmeter for å fastslå polariteten til spenningskilden.
2. Koble den røde (+ eller positiv) ledningen til den positive spenningspolen. (Hvis du bruker båtenes sikringsblokk, legger du den positive koblingen via sikringen, som vist i diagrammet.)
3. Koble til den svarte (- eller jord) ledningen til den negative spenningspolen.
4. Installer eller kontroller 3 amp-sikringen (på båtenes sikringsblokk eller i holderen).
5. Juster hakkene på kabelpluggen med de på baksiden av fishfinder. Sett kabelen i kontakten, og vri låseringen mot klokken til den stopper.







Tilordning av pinner for Fishfinder 400C



Ledningsnett for Fishfinder 400C

### **Koble til en NMEA-enhet**

Du kan koble Fishfinder 400C til en annen NMEA-kompatibel elektronisk enhet, for eksempel en Garmin GPS-enhet (Global Positioning System). Fishfinder 400C kan gi informasjon om dybde, temperatur og hastighet hvis den har en svinger som er i stand til det. Se ledningsdiagrammene på [side 11](#) for å finne ut hvordan du kobler Fishfinder 400C til NMEA-kompatible enheter.

#### **Slik installerer du ledningsnett til en GPS-enhet eller en annen NMEA-enhet:**

1. Følg trinnene for installering av spenningskilde (se [side 10](#)). For Garmin-enheter fungerer jordledningene (svarte) som jording for NMEA, og de må festes sammen eller på den samme polen. Se ledningsdiagrammet for din GPS-enhet for identifisering av ledninger.
2. Koble den blå (NMEA Ut) ledningen fra Fishfinder 400C til NMEA Inn-ledningen på GPS/NMEA-enhetens ledningsnett.
3. Slå på Fishfinder 400C **NMEA Ut**-innstillingen ([side 23](#)). For Garmin GPS-enheter stiller du inn kommunikasjonsgrensesnittet til **NMEA/NMEA**, **NMEA Inn / NMEA Ut** eller **NMEA**.

### **Grensesnitt med NMEA**

Fishfinder 400C gjør det mulig med utdata fra NMEA 0183, versjon 3.01 med en kompatibel GPS- eller navigasjonsenhet. Du må velge innstillingen **NMEA Ut På** for å sende data ([side 23](#)).

SDDBT-, SDDPT-, SDMTW-, SDVHW-, SDWPL-setningene sendes som utdata i NMEA 0183, versjon 3.01 fra Fishfinder 400C.

Du kan kjøpe fullstendig informasjon om setninger og format for National Marine Electronics Association (NMEA) fra:

NMEA

Seven Riggs Avenue

Severna Park, MD 21146 USA

[www.nmea.org](http://www.nmea.org)

### **Installere Fishfinder 400C til et Garmin CANet**

Fishfinder 400C er et CANet-kompatibelt ekkolodd. Ved å bruke CANet (hvis aktuelt) får du optimal ytelse fra CANet-kompatible enheter, og det blir mulig å dele ekkoloddinformasjon fra Fishfinder 400C med opptil to CANet-kompatible Garmin GPS-enheter. En standard NMEA-kobling tillater bare at informasjon om dybde, temperatur og hastighet sendes til én GPS-enhet, mens en CANet-kobling gir fullstendig ekkoloddinformasjon, blant annet Ultrascroll™, slik at du kan vise og kontrollere den samme informasjonen på din(e) compatible GPS-enhet(er) som du kan på Fishfinder 400C.



---

**MERK:** For å bruke Garmin CANet med Fishfinder 400C må du ha et CANet-sett. Kontakt Garmin-forhandleren eller gå til [www.garmin.com](http://www.garmin.com).

---

## Trinn 5: Teste installeringen

Når du skal slå på Fishfinder 400C for første gang, må du trykke på og holde nede **Av/på**-knappen til enheten piper og slås på. Bruk **VIPPEBRYTEREN** og **SELECT**-tasten og følg det som står på skjermen, for å konfigurere Fishfinder 400C.



**MERK:** Selv om det er mulig å foreta enkelte kontroller når båten står på en tilhenger, bør båten være på vannet for at du skal få testet installeringen ordentlig.

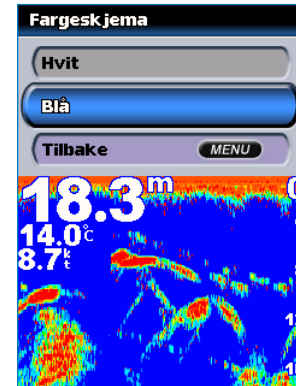
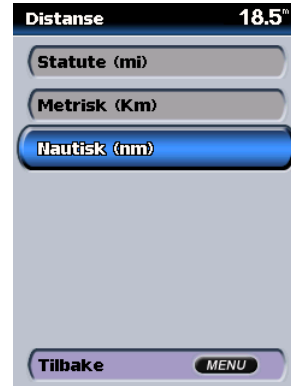
Slik konfigurerer du Fishfinder 400C for første gang:

1 Velg språk.

2 Velg svingertype.

3 Velg måleenheter.

4 Velg farger.



Skjermbildet Hjem vises etter at du har valgt konfigureringsalternativer. Etter at fishfinder har vært inaktiv i 15 sekunder, går den automatisk over til Full Skjerm.



**MERK:** Hvis svingeren ikke registreres, kommer det opp en melding som sier Svinger frakoplet, Ekkolodd slått av.

Ettersom det er nødvendig med vann for å formidle ekkoloddsignalet, må svingeren være i vann for å fungere slik den skal. Du kan ikke få en avlesning av dybde eller avstand dersom enheten ikke er i vann.

Når du setter båten på vannet, må du kontrollere om det er lekkasjer rundt skruerhull som befinner seg under vannlinjen. IKKE la båten stå på vannet over lengre tid uten å kontrollere om det er lekkasjer.

### Slik tester du installeringen av svingeren på akterspeilet:

1. Begynn å teste installeringen ved lav hastighet. Hvis det ser ut til at ekkoloddet fungerer slik det skal, kan du gradvis øke båtens hastighet mens du holder øye med ekkoloddet. Hvis ekkoloddsignalet plutselig blir borte eller signalet fra bunnen reduseres, må du merke deg hastigheten da dette inntraff.
2. Få båten opp i den hastigheten den hadde da signalet gikk tapt. Sving forsiktig til den ene og den andre siden og se om signalet blir bedre.
3. Hvis signalstyrken blir bedre når du svinger, justerer du svingeren slik at den strekker seg 3 mm til under akterspeilet på båten. Det kan være nødvendig med flere justeringer for å oppnå god signalstyrke.
4. Hvis signalet ikke blir bedre, kan det hende at du må plassere svingeren et annet sted.



---

**MERK:** Når du justerer dybden til svingeren, må du foreta små, trinnvise justeringer. Hvis du plasserer svingeren for dypt, kan det ha negativ innvirkning på båtens ytelse, og det er større fare for at svingeren kommer borti gjenstander under vann.

---

## GRUNNLEGGENDE BRUK


### Slå Fishfinder 400C-enheten av eller på

Trykk på og hold nede  Av/på-knappen til enheten piper og skjermbildet Hjem vises.



**MERK:** Når du slår på Fishfinder 400C-enheten for første gang, må du velge språk, svingertype, måleenhet og fargevalg.

### Justere innstillingen for bakgrunnsbelysning

1. Trykk på og slipp  Av/på-knappen.
2. Trykk venstre på **VIPPEBRYTEREN** for å redusere lysstyrken. Trykk høyre for å øke den.

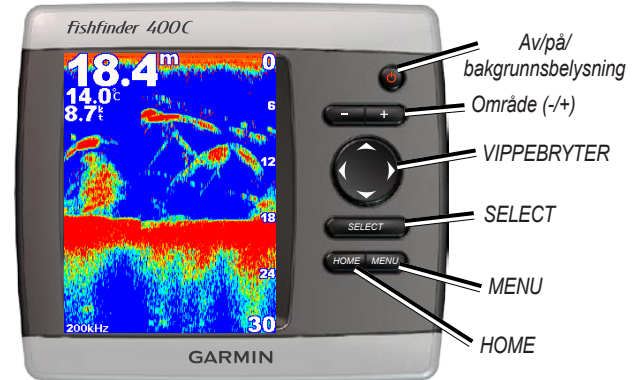
### Bruke simulatormodus

Hvis det ikke er koblet til noen svinger, vises det ikke data i skjermbildene. Når du har slått på simulatormodus, fungerer Fishfinder 400C-enheten som om den er koblet til en svinger. Bruk Simulatormodus for å øve og finne ut hvordan du bruker Fishfinder 400C-enheten.



**ADVARSEL:** I Simulatormodus simuleres dybde-, temperatur- og hastighetsinformasjon. Det er ikke den faktiske dybden, vanntemperaturen eller fartøyhastigheten som vises.

## Bruke Fishfinder 400C-tastaturet



**AV/PÅ / BAKGRUNNSBELYSNING** – Trykk på knappen og hold den nede for å slå enheten på eller av. Trykk på knappen og slipp for å justere bakgrunnsbelysningen og modiene dag/natt.

**SKALA (-/+)** – Trykk på knappen for å justere ekkoloddets skala.

**VIPPEBRYTER** – Trykk opp, ned, venstre eller høyre for å manøvrere i menyene, velge felt og angi data.

**SELECT** – Trykk på knappen for å velge uthevede elementer og bekrefte meldingene på skjermen.

**HOME** – Trykk på knappen for å komme tilbake til skjermbildet Hjem.

**MENU** – Trykk på knappen for å åpne tilleggsinnstillinger og alternativer for konfigurasjon. Trykk på knappen for å gå tilbake til det forrige skjermbildet når dette indikeres.

## Forstå skjermbildet Hjem

Når du slår på Fishfinder 400C-enheten, vises skjermbildet Hjem. Trykk opp eller ned på **VIPPEBRYTEREN**, og trykk deretter på **SELECT** for å velge et alternativ.



**MERK:** Alternativene i dette skjermbildet varierer avhengig av hvilken type svinger som er installert.



Hjem-skjermbildet  
(to-stråle)

Hjem-skjermbildet  
(dobbelfrekvens)

### Full Skjerm

Åpner en graf i hele skjermbildet som viser svingerens ekkoloddavlesninger ([side 17](#)).

### Flasher (bare to-stråle-svinger)

Åpner en rund flasher for å vise svingerens ekkoloddavlesninger som et alternativ til den lineære grafen ([side 18](#)).

### Splitt Frekv. (bare dobbelfrekvenssvinger)

Åpner et delt skjermbilde som bruker alle funksjonene til svingeren med dobbelfrekvens. Det vises en 50 kHz frekvensgraf til venstre og en 200 kHz frekvensgraf til høyre ([side 18](#)).

### Splitt Zoom

Åpner et delt skjermbilde med den vanlige grafen til høyre, som er zoomet til det nivået du ønsker, til venstre ([side 17](#)).

### Nummer

Åpner datafelt som viser informasjonen numerisk ([side 19](#)).

### Temp Logg

Viser en justerbar graf over vanntemperaturen når du bruker en svinger eller måler som kan måle temperatur ([side 19](#)).

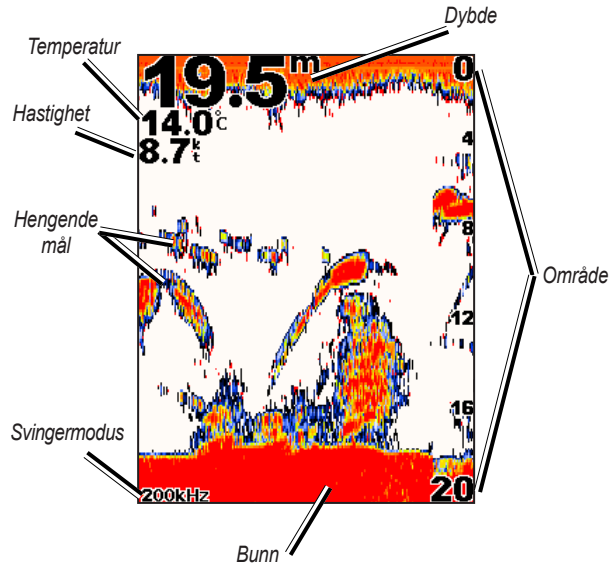
### Konfigurer

Konfigurer enhetens innstillinger ([side 20](#)).

## Forstå skjermbildet Full Skjerm

Full Skjerm er hovedskjermbildet både for to-stråle-svingere og dobbelfrekvenssvingere.

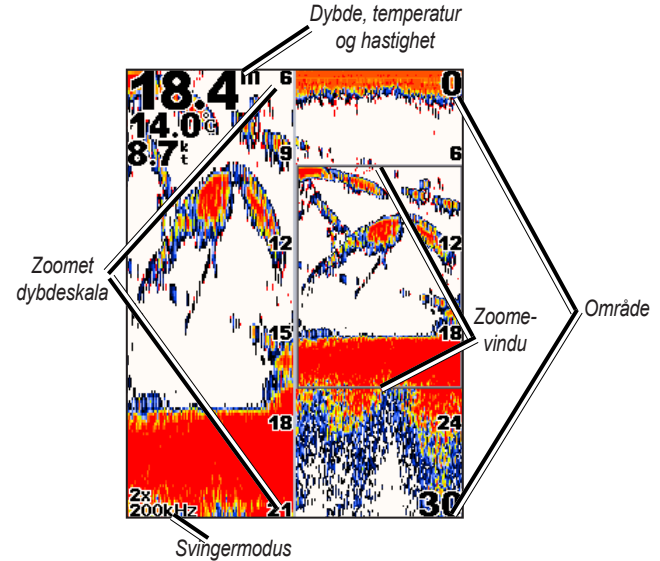
Velg **Full Skjerm** i skjermbildet Hjem, og trykk på **SELECT**.



## Forstå skjermbildet Splitt Zoom

Bruk skjermbildet Splitt Zoom til å vise alle ekkoloddata fra grafen, i tillegg til en del av det samme skjermbildet som er zoomet inn.

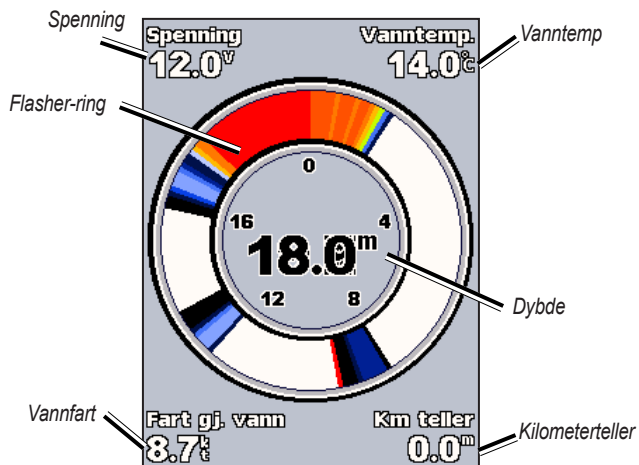
Velg **Splitt Zoom** i skjermbildet Hjem, og trykk på **SELECT**.



## Forstå skjermbildet Flasher

Skjermbildet Flasher (bare to-stråle-svinger) gir så godt som umiddelbart svar på hva som er under båten. Dybdeskalaen er satt opp som en ring som begynner på toppen, dvs. 12.00, og fortsetter med urviseren. Ekkoloddinformasjonen blinker i ringen når den mottas på den dybden som vises i den indre ringen. Som for den vanlige grafen indikerer fargene ulik styrke på retursignalet.

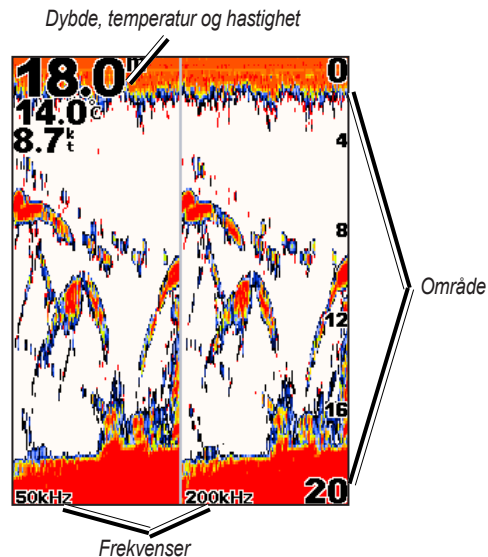
Velg **Flasher** i skjermbildet Hjem, og trykk på **SELECT**.



## Forstå skjermbildet Splitt Frekv.

Bruk **Splitt Frekv.** (bare dobbelfrekvenssvinger) for å vise frekvensen 50 kHz og frekvensen 200 kHz i samme skjermbilde.

Velg **Splitt Frekv.** i skjermbildet Hjem, og trykk på **SELECT**.

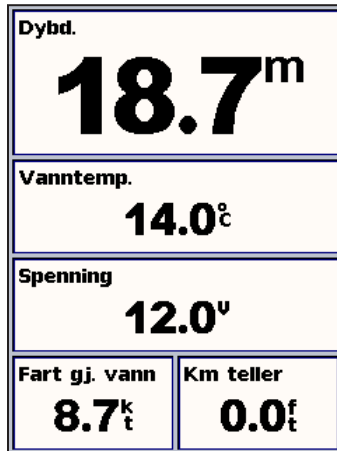




## Forstå skjermbildet Nummer

Skjermbildet Nummer viser datafelt med viktig, numerisk informasjon i stedet for en graf. Hvilke datafelt som vises, kommer an på funksjonene til svingeren.

Velg **Nummer** i skjermbildet Hjem, og trykk på **SELECT**.

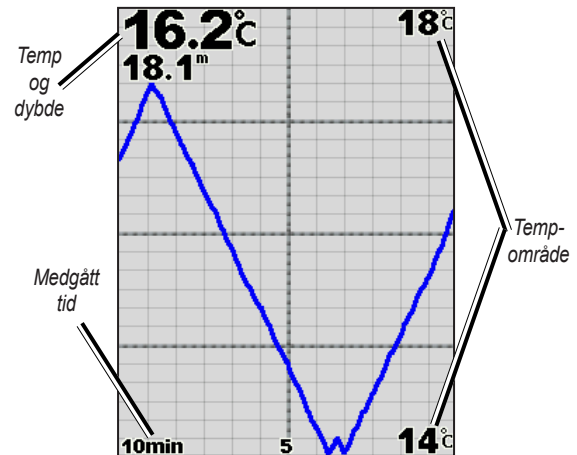


Alle svingere viser dybde. Hvis du bruker en svinger som kan måle temperatur, vises feltet Vanntemp. Hvis du bruker en svinger som kan måle hastighet, vises feltene **Fart gj. Vann** og **Km teller**.

## Forstå skjermbildet Temp Logg

Hvis du bruker en svinger som kan måle temperatur, fører skjermbildet Temp Logg en grafisk logg over temperaturavlesningene over tid. Den gjeldende temperaturen og dybden vises i det øverste venstre hjørnet.

Velg **Temp Logg** i skjermbildet Hjem, og trykk på **SELECT**.

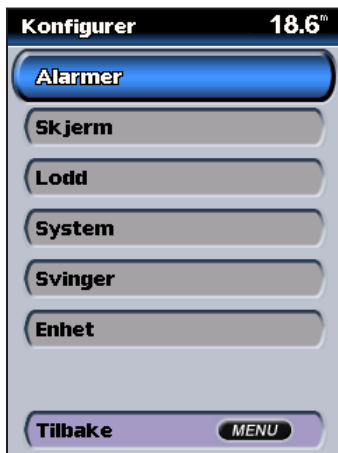


Temperaturen vises på høyre side av skjermen, og medgått tid vises nederst. Grafen skyves mot venstre etter hvert som det mottas informasjon.

## Forstå skjermbildet Konfigurer

Skjermbildet Konfigurer inneholder hovedalternativene for konfigurasjon av Fishfinder 400C-enheten. Fra dette skjermbildet kan du definere og endre innstillingene for alle skjermbildene på Fishfinder 400C-enheten.

Velg **Konfigurer** i skjermbildet Hjem, og trykk på **SELECT**.



**Alarmer** – still inn alarmer som varsler om ulike hendelser. Se [side 21](#).

**Skjerm** – tilpass skjerminnstillinger, inkludert bakgrunnsbelysning og modiene dag/natt. Se [side 21](#).

**Lodd** – tilpass ekkoloddinnstillinger. Se [side 22](#).

**System** – velg forskjellige systemalternativer. Se [side 23](#).

**Svinger** – velg svingeralternativer. Se [side 23](#).

**Enhet** – tilpass måleenhetene som vises i skjermbildene på Fishfinder 400C-enheten. Se [side 24](#).

Hvis du ønsker mer informasjon om skjermbildet Konfigurer, kan du se i avsnittet Tilpasse Fishfinder 400C-enheten som begynner på [side 21](#).

## TILPASSE FISHFINDER 400C-ENHETEN

### Stille inn alarmer

Du kan stille inn Fishfinder 400C-enheten slik at den varsler med en hørbar alarm når bestemte forhold inntreffer. Som standard er alle alarmer slått av.

Hvis du skal stille inn en alarm, velger du **Alarmer** i skjermbildet Konfigurer og trykker på **SELECT**.

**Grunt vann / Dypt vann** – still inn en alarm som varsler når dybden er under eller over den angitte verdien.

**Fisk** – still inn en alarm som varsler når enheten oppdager objekter etter angitte symboler.

**Vanntemp.** – still inn en alarm som varsler når svingeren rapporterer en temperatur som er 1,1 °C over eller under den angitte temperaturen.

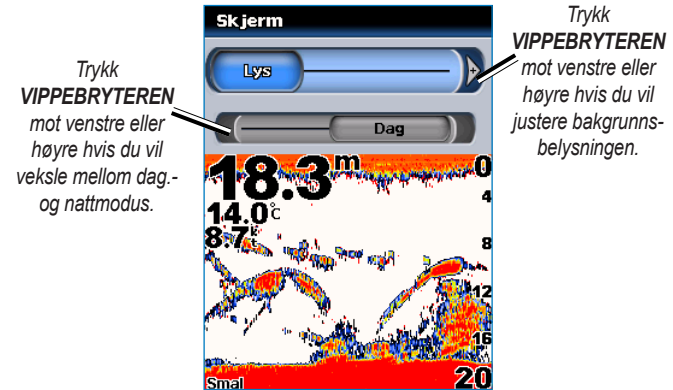
**Batteri** – still inn en alarm som varsler når batteriet når spenningsnivået som er angitt av brukeren.

**Avdrift** – still inn en alarm som varsler når dybden endres med den angitte verdien.

### Endre visningsinnstillingene

Du kan bytte mellom modiene dag og natt og gjøre bakgrunnsbelysningen lysere eller mørkere.

Hvis du skal endre visningsinnstillingene, velger du **Skjerm** i skjermbildet Konfigurer og trykker på **SELECT**.



## Endre innstillingene for ekkolodd

Hvis du skal endre ekkoloddinnstillingene, velger du **Lodd** i skjermbildet Konfigurer og trykker på **SELECT**.

**Fargevalg** – velg hvit eller blå. Dette endrer bakgrunnen på alle ekkoloddskjermbildene, men det endrer ikke skjermbildene Nummer og Temp Logg.

**Fiskeysymboler** – angi hvordan Fishfinder 400C-enheten skal tolke objekter.



Fishfinder 400C-enheten tolker ikke ekkoloddets retursignaldata. (standard)



Objekter vises som symboler. Ekkoloddinformasjon om bakgrunnen vises, noe som gjør det lettere å skille mellom fisk og bunn.



Objekter vises som symboler. Bakgrunnsinformasjonen vises også. Dybden for hvert symbol vises også.



Objekter vises som symboler. Det vises ingen bakgrunnsinformasjon.



Objekter vises som symboler. Bakgrunnsinformasjonen vises ikke. Dybden for hvert symbol vises.

**Scroll hastighet** – tilpass hastigheten som ekkoloddet skyves fra høyre til venstre med (**Ultrasroll**, **Rask**, **Middels** eller **Sakte**). Hvis du har en svinger som kan måle hastighet, kan du velge **Automatisk** for å la scroll-hastigheten automatisk tilpasses fartøyet hastighet.

**Overflatestøy** – vis eller skjul retursignaler til ekkoloddet nær overflaten av vannet. Skjul overflatestøy for å redusere rot.

**Hvitlinje** – velger det sterkeste signalet fra bunnen for å hjelpe til med å identifisere hardbunn og bløtbunn.

- **Av** – (standard) hvitlinje er deaktivert.
- **Høy** – den mest følsomme innstillingen. Nesten alle sterke retursignaler er markert med hvitt.
- **Middels** – mange sterke retursignaler er markert med hvitt.
- **Lav** – den minst følsomme innstillingen. Bare de sterkeste retursignalene er markert med hvitt.

**Nummer** – vis eller skjul batterispenning, vanntemperatur eller fart gjennom vann (hvis svingeren har disse funksjonene).




---

**MERK:** Hvis du ønsker å vise vanntemperatur eller hastighet, må du endre innstillingen til **Automatisk**. Data vises hvis den tilkoblede svingeren har denne funksjonen.

---

## Endre systeminnstillinger

Hvis du skal endre systeminnstillingene, velger du **System** i skjermbildet Konfigurer og trykker på **SELECT**.

**Piper** – angi når enheten skal avgi lyd. De tre innstillingene er **Av**, **Bare alarmer** (standard) og **På** (taster og alarmer).

**Simulator** – slå på simulatoren hvis du ønsker at Fishfinder 400C-enheten skal fungere som om en svinger er koblet til.

**NMEA Ut** – koble Fishfinder 400C-enheten til elektronisk utstyr som er NMEA-kompatibelt (for eksempel en Garmin GPS-enhet), og send informasjon. Du må endre denne innstillingen til **På** for å gjøre dette. Hvis du ønsker mer informasjon om tilkobling til en NMEA-enhet, kan du se [side 12](#).

**Språk** – velg språket som skal vises på skjermen.

**System Informasjon** – vis den gjeldende programversjonen og enhetens unike internenhet-ID.

**Fabrikkinnstillinger** – gjenopprett fabrikkinnstillingene for Fishfinder 400C-enheten. Du blir bedt om å bekrefte at du ønsker å gjenopprette fabrikkinnstillingene. Velg **Ja**. Velg **Nei** for å beholde den gjeldende konfigurasjonen.

## Konfigurerer innstillingene for svingeren

Hvis du skal endre svingerinnstillingene, velger du **Svinger** i skjermbildet Konfigurer og trykker på **SELECT**.

**Type** – velg svingertypen (**Dobbelfrekvens** eller **To-stråle**).

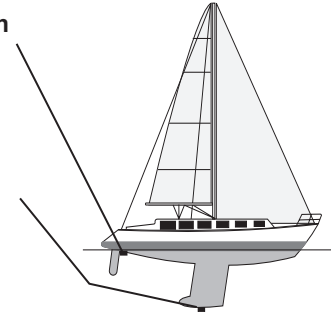
**Kjøl kalibr** – kalibrer overflateavlesningen med dybden på kjølen, slik at du kan måle dybden fra bunnen på kjølen i stedet for fra svingerplasseringen. Angi et positivt tall for å kalibrere for kjølen. Du kan angi en negativ verdi for å kompensere for et stort fartøy som ligger dypt i vannet.

### Svinger på overflaten

Angi et positivt tall (+) for å vise dybden fra bunnen av kjølen.

### Svinger på bunnen av kjølen

Angi et negativt tall (-) for å vise dybden fra overflaten.



**Slik justerer du kjølkalibreringen:**

1. Velg **Kjølb kalibr**, og trykk på **SELECT**.
2. Bruk **VIPPEBRYTEREN** til å angi verdien på kjølkalibreringen.
3. Trykk på **SELECT** for å godta tallet.



**MERK:** Trykk på **MENU** for å avbryte endringene og gå tilbake til menyen Svinger.

**Kalibrere fart gj. vann** – bruk denne menyen for å kalibrere fartsmåleren når du bruker en svinger som kan måle hastighet. Hvis du ikke bruker en svinger som kan måle hastighet, vises ikke denne menyen.

**Slik kalibrerer du fartsmåleren:**

1. Velg **Kalibrer fart gj. vann**, og trykk på **SELECT**.
2. Få båten opp i cruise fart. Merk deg topphastigheten, og stopp deretter båten.
3. Velg **OK**, og trykk på **SELECT**.



**MERK:** Hvis båten ikke kjører raskt nok, eller hvis fartsmåleren ikke registrerer en hastighet, vises meldingen **Hastigheten er for lav**. Velg **OK**, trykk på **SELECT**, og øk deretter båtens hastighet på en sikker måte. Hvis den samme meldingen vises en gang til, bør du stoppe båten og sjekke at hjulet på fartsmåleren ikke sitter fast. Hvis hjulet spinner fritt, bør du sjekke ledningsforbindelsene. Hvis den samme meldingen vises fremdeles, bør du kontakte Garmin Kundestøtte.

**Endre måleenheter**

Hvis du skal endre måleenhet, velger du **Enhet** i skjermbildet Konfigurasjon og trykker på **SELECT**.

**Dybde** – velg Fot (ft), Meter (m) eller Favner (fa).

**Vanntemperatur** – velg Fahrenheit (°F) eller Celsius (°C) (med en svinger som kan måle temperatur).

**Fart gjennom vann** – velg Miles/Time (mh), Kilometer/Time (Km/t) eller Knop (kt) (med en svinger som kan måle hastighet).

**Distanse** – velg Statute (mi), Metrisk (Km) eller Nautisk (nm) (med en svinger som kan måle distanse).

## AVANSERTE INNSTILLINGER

I alle skjermbildene kan du trykke på **MENU** for å åpne avanserte innstillinger.



Dobbel frekvens



To-stråle

**Skala** – skalaen er som standard satt til **Automatisk**. Dybdeskalaen på den høyre siden av skjermen justeres automatisk etter hvert som dybdeavlesningene øker eller reduseres. Hvis du skal justere omfanget på dybdeskalaen manuelt, velger du **Manuell skala** og trykker på **SELECT**.

**Gain** – kontrollerer følsomheten til ekkoloddmottakeren på Fishfinder 400C-enheten. Mottaket er som standard satt til **Automatisk**, noe som automatisk fastsetter følsomheten for ekkoloddet.

Velg **Manuell Gain**, og trykk på **SELECT** for å manuelt justere mottaket. Øk mottaket for å se flere detaljer. Hvis det er for detaljert, eller hvis skjermbildet er rotete, kan du redusere mottaket.

**Stråle** – velg mellom bred eller smal stråle når du bruker en to-stråle-svinger.

**Frekvens** – velg hvordan frekvensene vises på skjermen når du bruker en dobbelfrekvenssvinger. Frekvensen er som standard fastsatt til 200 kHz. Du kan angi at enheten bare skal bruke frekvensen 200 kHz, frekvensen 50 kHz eller Dobbel frekvens.



**MERK:** Hvis du velger **Dobbel**, vises skjermbildet Splitt Frekv.

**Zoom** – zoom inn en del av Full Skjerm. Zoom er som standard av eller satt til **Ingen Zoom**. Det er fire mulige alternativer:

- **2x Zoom** – dobbel forstørrelse.
- **4x Zoom** – fire ganger forstørrelse.
- **Bunnlås** – låser zoomvinduet til bunnen. Standard zoomspenn er 3 meter og kan justeres.
- **Splitt Zoom** – åpner skjermbildet Splitt Zoom.

**Zoom Dybde (når det er zoomet)** – er bare tilgjengelig når du bruker 2x eller 4x Zoom. Zoom Dybde er som standard satt til **Automatisk**, og justeres automatisk med dybden. Du kan justere denne innstillingen slik at den zoomer inn på en bestemt dybde.

**Spenn (når det er zoomet inn med Bunnlås)** – når du bruker Bunnlås, erstatter dette alternativet alternativet Skala. Du justerer denne innstillingen på samme måte som du justerer innstillingen Skala, for å utvide eller innsnevre zoomens avstand fra bunnen.

**Dybdelinje** – slå på dybdelinjen for raskt å få en dybdereferanse i skjermbildene Full Skjerm, Splitt Zoom eller Splitt Frekv. Mens du ser på skjermbildet som viser dybdelinjen, kan du trykke opp eller ned på **VIPPEBRYTEREN** for å bevege linjen.

**A-Skop** (Dobbelfrekvenssvinger) – vertikal flasher som vises langs høyre side av skjermen. A-Skop viser retursignaler fra bunnen på stort sett samme måte som skjermbildet Flasher ([side 18](#)). Den horisontale bredden på et signal i A-Skopet viser signalets styrke.

## Nullstille kilometertelleren

Hvis du bruker en svinger som kan måle hastighet, er kilometertelleren som måler distansen du reiser tilgjengelig i skjermbildene Nummer og Flasher.

### Slik nullstiller du kilometertelleren:

1. Trykk på **MENU**.
2. Velg **Nullstill Kilometerteller**, og trykk på **SELECT**.
3. Velg **Ja**, og trykk på **SELECT**.

## Stille inn varighet og skala for Temp Logg

Trykk på **MENU** i skjermbildet Temp Logg for å vise avanserte innstillinger.

**Varighet** – angi tidsspennet nederst på grafen.

**Skala** - angi temperaturspennt langs høyre side av grafen.



## TILLEGG

### Spesifikasjoner

#### Fysiske spesifikasjoner

**Størrelse:** 12,7 cm (H) x 14,5 cm (B) x 7,62 cm (D)

**Vekt:** 0,544 kg

**Skjerm:** 10,19 cm (4,0 tommer) diagonalt, 8,16 cm (H) x 6,12 cm (B)  
(3,21 x 2,41 tommer), QVGA-skjerm med justerbar lysstyrke,  
320 x 240 piksler, kan vise 4096 farger.

**Hus:** fullstendig tett, støtsikker plastlegering. Huset er vanntett i henhold til IEC 529 IPX7-standarder.

**Temperaturskala:** -15 °C til 55 °C

**Strøminntak:** 10-35 VDC

**Bruk:** 21 watt maksimum ved 12 VDC

**Sikring:** AGC/3AG - 3,0 Amp

#### Ekkolodd

**Strøm:** Dobbel frekvens, 500 watt (RMS), 4000 watt (spiss-til-spiss).  
To-stråle, 400 watt (RMS), 3200 watt (spiss-til-spiss).

**Frekvens:** 50/200 kHz (dobbel frekvens), 80/200 kHz (to-stråle)

**Dybde:** 1500 fot (dobbel frekvens), 900 fot (to-stråle)

(Dybdekapasiteten er avhengig av vannets saltinnhold, bunntypen og andre vannforhold.)

### Valgfritt tilbehør

Du kan kjøpe følgende ekstratstyr på Garmins webside ([www.garmin.com](http://www.garmin.com)):

**Sett for innebygging** – bygg inn fishfinder-enheten i skottet eller kahyttveggen.

**CANet™-tilkoblingssett** – gjør at du kan koble Fishfinder 400C-enheten til Garmin-kartplottere med CANet, slik at du kan lese skjermbildene fra ekkoloddet på kartplottere på andre steder i båten.

## Alarmer og meldinger

Fishfinder 400C-enheten bruker et meldingssystem som viser meldinger på skjermen for å varsle deg om enhetens driftskjennetegn. Når det vises en melding, kan du trykke på **SELECT** for å bekrefte meldingen og gå tilbake til skjermbildet du var i.

**Batterialarm** – batterispenningen er under verdien som er angitt i Batterialarmoppsett.

**Batterispenning for høy** – den inngående spenningen er for høy. Enheten slås av om ti sekunder. Reduser den inngående spenningen til 35 volt eller mindre.

**Båten kjører ikke raskt nok for å kunne kalibrere** – båten kjører ikke raskt nok til at hjulet på fartsmåleren kan angi en gyldig hastighet.

**Kan ikke lese så høye spenninger. Begrenset oppad.** – spenningsverdien i Batterialarmoppsett er høyere enn enheten kan lese.

**Kan ikke lese så lave spenninger. Begrenset nedad.** – spenningsverdien i Batterialarmoppsett er lavere enn spenningsnivået der enheten automatisk slås av.

**Dypvannsalarm** – dybden for dypvannsalarmen er nådd.

**Avdriftsalarm** – dybden er endret med verdien angitt for avdriftsalarmen.

**Fisk Alarm** – når det oppdages en fisk, vises det et ikon, og enheten piper (hvis aktivert). Denne alarmen har ikke meldingsfelt.

**Grunnalarm** – dybden for grunnalarmen er nådd.

**Simulerer Operasjon** – enheten er i Simulatormodus.

**Ekkoloddfeil, Enheten må repareres** – det finnes et internt problem på fishfinder-enheten. Kontakt forhandleren eller Garmin Kundestøtte for å få enheten reparert.

**Svinger frakoplet, Ekkolodd slått av** – det er ikke koblet til noen svinger, en ledning eller svingeren kan være ødelagt, eller svingerledningen kan være frakoblet. Hvis svingerledningen kobles fra mens enheten er slått på, må du koble den til igjen og slå på strømmen.

**Måleren for fart gjennom vann virker ikke** – finner ikke fartsmåleren. Kontroller tilkoblingene.

**Setter inn (forlater) ønsket vanntemperatur** – ønsket vanntemperatur er 1,1° C over eller under temperaturen angitt i Vanntemperatur Alarm. Disse meldingene vises når du kommer inn i eller forlater denne sonen.

## Begrenset garanti

Dette Garmin-produktet garanteres å være feilfritt med hensyn til materiell og utførelse i ett år fra kjøpsdatoen. I denne perioden vil Garmin, etter eget valg, reparere eller skifte ut enhver komponent som ikke fungerer ved normal bruk. Slike reparasjoner eller utskiftninger utføres kostnadsfritt for kunden, både når det gjelder deler og arbeid, forutsatt at kunden selv dekker eventuelle transportkostnader. Denne garantien dekker ikke funksjonssvikt som følge av misbruk, feil bruk, ulykke eller uautoriserte endringer eller reparasjoner.

DE GARANTIER OG RETTSMIDLER SOM ER NEDFELT HER, ER EKSKLUSIVE OG ERSTATTER ALLE ANDRE GARANTIER, UTTRYKKELEGE, UNDERFORSTÅTTE ELLER LOVPÅLAGTE, INKLUDERT ETHVERT ERSTATNINGSANSVAR SOM OPPSTÅR SOM ET RESULTAT AV GARANTIER OM SALGBARHET, EGNETHET FOR ET BESTEMT FORMÅL, LOVPÅLAGTE ELLER ANDRE. DENNE GARANTIEN GIR DEG SPESIFIKKE JURIDISKE RETTIGHETER SOM KAN VARIERE FRA LAND TIL LAND.

UNDER INGEN OMSTENDIGHETER SKAL GARMIN HOLDES ERSTATNINGSANSVARLIG FOR EVENTUELLE TILFELDIGE, SPESIELLE, ELLER INDIREKTE SKADER ELLER FØLGESKADER SOM SKYLDES BRUK, FEILAKTIG BRUK ELLER MANGLENDE EVNE TIL Å BRUKE PRODUKTET ELLER PRODUKTFEIL. Noen land tillater ikke ansvarsfritak ved tilfældige skader og følgeskader, og det er derfor mulig at begrensningene ovenfor ikke gjelder for deg. Garmin forbeholder seg retten til, etter egen vurdering, å reparere eller erstatte enheten eller programvaren, eller tilby full refusjon av kjøpesummen. DETTE RETTSMIDDELET VIL VÆRE DITT ENESTE OG EKSKLUSIVE RETTSMIDDEL VED EVENTUELLE GARANTIBRUDD.

Hvis du ønsker garantiservice, kan du kontakte din nærmeste autoriserte Garmin-forhandler eller ringe Garmin Kundestøtte for å få instruksjoner om frakt og et RMA-sporingsnummer. Pakk inn enheten godt, og legg ved en kopi

av kvitteringen, som kreves som kjøpsbevis for å kunne motta garantiservice. Skriv sporingsnummeret tydelig på utsiden av pakken. Send enheten med betalt porto til et hvilket som helst Garmin-verksted som tilbyr garantiservice.

**Kjøp på Internett-auksjoner:** Produkter som er kjøpt gjennom Internett-auksjoner, kvalifiserer ikke til rabatter eller andre spesialtilbud fra Garmin. Bekreftelser fra auksjoner på Internett godtas ikke som dokumentasjon i garantisaker. Det kreves en original eller kopi av kvitteringen fra det opprinnelige utsalgsstedet for at en reparasjon skal dekkes av garantien. Garmin vil ikke erstatte manglende komponenter fra en pakke som er kjøpt via en auksjon på Internett.

**Internasjonale kjøp:** En separat garanti gis av internasjonale distributører for enheter som ikke er kjøpt i USA. Denne garantien gis av den lokale distributøren, og denne distributøren utfører lokal service for enheten din. Distributørgarantier er bare gyldige i området for tiltenkt distribusjon. Enheter som er kjøpt i USA eller Canada, må returneres til Garmin-servicesenteret i Storbritannia, USA, Canada eller Taiwan.

Garmin International, Inc.  
1200 East 151st Street,  
Olathe, Kansas 66062, USA  
Tlf. (913) 397-8200 eller  
(800) 800-1020  
Faks (913) 397-8282

Garmin Corporation  
No. 68, Jangshu 2nd Road,  
Shijr, Taipei County, Taiwan  
Tlf. 886/2.2642.9199  
Faks 886/2.2642.9099

Garmin (Europe) Ltd.  
Liberty House, Hounslow Business Park,  
Southampton, Hampshire, SO40 9RB UK  
Tlf. +44 (0) 870.8501241 (til Storbritannia)  
0808.2380000 (i Storbritannia)  
Faks: +44 (0) 870.8501251

## Samsvarserklæring

Garmin erklærer herved at denne Fishfinder 400C-enheten samsvarer med hovedkravene og andre relevante bestemmelser i direktivet 1999/5/EF.

Hvis du vil se hele samsvarserklæringen, kan du gå til Garmins webområde for ditt Garmin-produkt: [www.garmin.com/products/fishfinder400c/](http://www.garmin.com/products/fishfinder400c/). Klikk på **Manuals (håndbøker)**, og velg deretter **Declaration of Conformity (samsvarserklæring)**.

## Lisensavtale for programvare

VED Å BRUKE FISHFINDER 400C GODTAR DU AT DU ER FORPLIKTET TIL FØLGENDE VILKÅR OG BETINGELSER I LISENSAVTALEN FOR PROGRAMVAREN. LES DENNE AVTALEN NØYE.

Garmin gir deg en begrenset lisens til bruk av programvaren som følger med denne enheten („Programvaren“), i en binær gjennomførbar form med normal bruk av produktet. Eiendomsrett og immaterielle rettigheter i og til Programvaren forblir hos Garmin.

Du er inneforstått med at Programvaren eies av Garmin og er beskyttet i henhold til USAs opphavsrettslover og internasjonale avtaler om opphavsrett. Du er videre inneforstått med at strukturen, organisasjonen og kodingen i Programvaren er verdifulle forretningshemmeligheter tilhørende Garmin, og at Programvaren i kildekodeform forblir en verdifull forretningshemmelighet tilhørende Garmin. Du samtykker til at du ikke skal dekompile, demontere, endre, ta fra hverandre eller redusere Programvaren eller deler av den til lesbar form, eller lage avledede produkter basert på Programvaren. Du samtykker til at du ikke skal eksportere eller reeksportere Programvaren til et annet land, noe som utgjør et brudd på USAs eksportlover.

## INDEKS

### A

A-Skop 26  
 advarsler iv  
 akterspeil 7  
 akterspeil, montere på et 6  
 alarmer 21, 28  
   avdrift 21  
   batteri 21  
   dypt vann 21  
   fisk 21  
   grunt vann 21  
   vanntemp 21  
 Av-/på/BAKGRUNNSBELYSNING-  
 knapp 15  
 avanserte innstillinger 25

### B

bakgrunnsbelysning  
   justere 15  
 begrenset garanti 29  
 brakettenshet 2  
 bunnlås 25

### C

CANet 12, 27

*Fishfinder 400C-brukermanual*

### D

distanse 24  
 dorgemotor, montere på en 5  
 dreiemonteringsbrakett 3  
 dreiesokkel 3  
 dybde 24  
   linje 26  
   skala 25  
   spenn 26  
   zoom 26

### E

ekkolodd  
   spesifikasjoner 27  
 endre  
   innstillinger for ekkolodd 22  
   innstillinger for svinger 23  
   måleenheter 24  
   systeminnstillinger 23

### F

fabrikkinstillinger  
   gjenopprette 23  
 fart gjennom vann 24  
   kalibrere 24  
 fartsmåler 24  
 fisesymboler 22

flasher 18, 26  
 frekvens 25  
 full skjerm 17  
 fysiske spesifikasjoner 27

### G

gain 25  
 garanti. *Se* begrenset garanti  
 GPS, ledning til en 12  
 grensesnitt NMEA 12  
 grunnleggende bruk 15

### H

HOME-knapp 15  
 hurtigkoblinger i  
 hvitlinje 22

### I

innebygging 2, 27  
 inngangsspenning 10  
 innstillinger  
   avansert 25–26  
   ekkolodd 22  
   svinger 23  
   system 23  
   visning 21

innstillinger for ekkolodd  
   endre 22  
 installere 1  
   braketten 2  
   fishfinder på monteringsbraketten 3  
   ledningsnett 10  
   svingeren 4  
     innsiden av skroget 8  
     på en dorgemotor 5  
     på et akterspeil 6  
   teste 13  
   til en Garmin CANet 12  
   velge en plassering 1  
 installere på et akterspeil 14

### K

kabler for strøm/data og svingeren 1, 3  
 kalibrere fartsmåleren 24  
 kilometerteller  
   nullstille 26  
 kjølkalibrering 23  
   justere 24  
 konfigurere skjerm 20  
 kontakte garmin iii

**L**

LCD-skjerm 1  
ledningsnett  
  installere 10–12  
lisensavtale 30

**M**

meldinger 28  
MENU-knapp 16  
montere  
  brakett 3  
  brakettenhet 2  
  svinger på en dorgemotor 5  
  svinger på et akterspeil 7  
montering på innsiden av skroget 8

**N**

NMEA 12  
NMEA-enhet  
  koble til 12  
nummer 22

**O**

objekter 22  
overflatemontering av fishfinder 2  
overflatestøy 22

**P**

plassering for fishfinder 1  
plassering for montering på innsiden av  
  skroget 9  
produktregistrering iii

**R**

registrering. *Se* produktregistrering  
rengjøring  
  enheten iii  
  skjermen iii  
rot. *Se* overflatestøy

**S**

samsvarserklæring 30  
scroll hastighet 22  
SELECT-knapp 15  
sikring 10, 27  
simulatoremodus 23  
  bruke 15  
skala 25, 26  
SKALA-knapper 15  
skjermbildet hjem 16  
skjermbildet nummer 19  
skjermbildet splitt frekvens 18  
skjermbildet splitt zoom 17

skjermbildet temp logg 19  
spesifikasjoner 27  
språk  
  endre 23  
stille inn alarmer. *Se* alarmer  
støy. *Se* overflatestøy  
stråle 25  
svinger 8  
  dobbel frekvens 18, 23, 25  
  innstillinger 23  
  installere 4–7  
  kabler 1  
  sette sammen 4  
  to-stråle 5, 18, 23  
systeminformasjon  
  vise 23

**T**

tastatur  
  bruke 15  
ta vare på fishfinder iii  
temperaturskala for fishfinder 1  
teste installeringen 13  
tilbakestille kilometerteller 26  
tilbehør 27  
tips og snarveier i

**U**

Ultrasroll 12

**V**

valgfritt tilbehør 27  
vanninntrenging iii  
vanntemperatur 24, 28  
vanntett. *Se* water immersion  
varighet 26  
velge en plassering for montering på  
  innsiden av skroget 8  
viktig informasjon iv  
VIPPEBRYTER-knapp 15  
visningsinnstillinger  
  endre 21

**Z**

zoom 25  
  2x 25  
  4x 25  
dybde 26  
splitt 17, 25



**De siste gratis programvareoppdateringene (med unntak av kartdata) for Garmin-produktet finner du på Garmins webside [www.garmin.com](http://www.garmin.com).**



© 2006 Garmin Ltd. eller datterselskapene

Garmin International, Inc.  
1200 East 151<sup>st</sup> Street, Olathe, Kansas 66062, USA

Garmin (Europe) Ltd.  
Liberty House, Hounsdown Business Park, Southampton, Hampshire, SO40 9RB UK

Garmin Corporation  
No. 68, Jangshu 2<sup>nd</sup> Road, Shijr, Taipei County, Taiwan

[www.garmin.com](http://www.garmin.com)

Delenummer 190-00757-38 Rev. A