

# GPSMAP® 400/500-serien

## Användarhandbok



  
**GARMIN**®

© 2009 Garmin Ltd. eller dess dotterbolag

Garmin International, Inc.  
1200 East 151st Street,  
Olathe, Kansas 66062, USA  
Tel. +1 913 397 8200 eller +1 800 800 1020  
Fax +1 913 397 8282

Garmin (Europe) Ltd.  
Liberty House  
Hounslow Business Park,  
Southampton, Hampshire, SO40 9LR, Storbritannien  
Tel. +44 (0) 870 8501241 (utanför Storbritannien)  
0808 2380000 (i Storbritannien)  
Fax +44 (0) 870 8501251

Garmin Corporation  
No. 68, Jangshu 2<sup>nd</sup> Road,  
Shijr, Taipei County, Taiwan  
Tel. +886 2 2642 9199  
Fax +886 2 2642 9099

Med ensamrätt. Om inget annat uttryckligen anges i detta dokument, får ingen del av denna handbok reproduceras, kopieras, överförs, spridas, hämtas eller lagras i något lagringsmedium i något som helst syfte utan föregående uttryckligt skriftligt tillstånd från Garmin. Garmin beviljar härmed tillstånd att ladda ned en enstaka kopia av denna handbok till en hårddisk eller annat elektroniskt lagringsmedium för visning, samt för utskrift av en kopia av handboken eller av eventuell revidering av den, under förutsättning att en sådan elektronisk eller utskriven kopia av handboken innehåller hela copyrightredogörelsens text och även under förutsättning att all obehörig kommersiell distribution av handboken eller eventuell revidering av den är strängt förbjuden.

Informationen i detta dokument kan ändras utan förvarning. Garmin förbehåller sig rätten att ändra eller förbättra sina produkter och att förändra innehållet utan skyldighet att meddela någon person eller organisation om sådana ändringar eller förbättringar. Besök Garmins webbplats ([www.garmin.com](http://www.garmin.com)) för aktuella uppdateringar och tilläggsinformation om användning och drift av denna och andra produkter från Garmin.


Garmin<sup>®</sup>, Garmin-logotypen, GPSMAP<sup>®</sup>, AutoLocate<sup>®</sup>, BlueChart<sup>®</sup>, g2 Vision<sup>®</sup> och MapSource<sup>®</sup> är varumärken som tillhör Garmin Ltd. eller dess dotterbolag, och är registrerade i USA och i andra länder. Ultrascroll<sup>™</sup>, myGarmin och GFS är varumärken som tillhör Garmin Ltd. eller dess dotterbolag. Dessa varumärken får inte användas utan Garmins uttryckliga tillstånd. NMEA 2000<sup>®</sup> och NMEA 2000-logotypen är registrerade varumärken som tillhör National Maritime Electronics Association. Windows<sup>®</sup> är ett registrerat varumärke som tillhör Microsoft Corporation i USA och andra länder.

## Introduktion

Den här användarhandboken innehåller information om följande produkter:

GPSMAP® 420/420s	GPSMAP 450/450s
GPSMAP 421/421s	GPSMAP 451/451s
GPSMAP 520/520s	GPSMAP 525/525s
GPSMAP 521/521s	GPSMAP 526/526s
GPSMAP 550/550s	GPSMAP 555/555s
GPSMAP 551/551s	GPSMAP 556/556s

### Tips och genvägar

- Tryck på **HOME** från alla skärmar om du vill återgå till skärmen Hem.
- Tryck på **MENU** från någon av huvudskärmarna om du vill öppna avancerade inställningar.
- Tryck snabbt in  **Strömknappen** om du vill justera displayinställningarna.

### Konventioner för handboken

I den här handboken visas små pilar (>) i texten när du uppmanas välja ett alternativ. De anger att du ska markera en serie alternativ på skärmen med **navigeringsknappen** och sedan trycka på knappen **SELECT** efter varje alternativ. Om du till exempel ser Välj **Sjökort** > **Navigationssjökort** ska du markera **Sjökort** och trycka på **SELECT**. Markera sedan **Navigationssjökort** och tryck på **SELECT** igen.

### Snabbreferenser

- Slå på och stänga av enheten: [sidan 3](#).
- Söka efter GPS-satellit signaler: [sidan 5](#).
- Sätta i och ta bort SD-kort: [sidan 6](#).
- Återställa fabriksinställningar: [sidan 6](#).
- Använda navigationssjökortet: [sidan 8](#).
- Ändra sjökortsinställningarna: [sidan 12](#).
- Navigera till en destination: [sidan 22](#).
- Skapa och använda waypoints: [sidan 24](#).
- Konfigurera systeminställningar: [sidan 37](#).
- Använda ekolod: [sidan 44](#).
- Larm och meddelanden: [sidan 55](#).

## Innehållsförteckning

<b>Introduktion</b> .....	<b>i</b>
Tips och genvägar.....	i
Konventioner för handboken.....	i
Snabbreferenser.....	i
Överensstämmelseförklaring (DoC).....	iv
Produktregistrering.....	iv
Kontakta Garmin.....	iv
<b>Komma igång</b> .....	<b>1</b>
Översikt över enheten.....	1
Slå på och stänga av enheten.....	3
Initiera enhetsinställningar.....	3
Justera belysningen.....	4
Använda knappsetet.....	5
Söka efter GPS-satellitssignaler.....	5
Använda simulatorläget.....	6
Visa systeminformation.....	6
Återställa till fabriksinställningar.....	6
Sätta i och ta bort SD-kort.....	6
Skärmen Hem.....	7
<b>Använda sjökort</b> .....	<b>8</b>
Använda navigations sjökortet.....	8
Ändra sjökortsinställningarna.....	12
Använda delad sjökortsbild.....	14
Använda Perspektiv 3D.....	15

Använda Mariner's Eye 3D.....	16
Använda Fish Eye 3D.....	17
Använda fiskekort.....	18
Aktivera högupplösta satellitbilder.....	19
Visa flygfoton.....	20
Visa strömstationsinformation.....	20
Utförliga väg- och POI-data.....	21
Använda automatisk vägledning.....	21
Använda skärmen Plotter/ekolod.....	21
<b>Vart?</b> .....	<b>22</b>
Navigera till en destination.....	22
Skapa och använd waypoints.....	24
Skapa och använd rutter.....	25
Använd spår.....	26
Använd BlueChart g2 Vision.....	28
Navigera med en Garmin autopilot.....	29
<b>Visa information</b> .....	<b>30</b>
Visa kompass.....	30
Visa siffror.....	30
Visa trippinformation.....	31
Visa bränslemätare.....	31
Visa tidvattenstationsinformation.....	32
Visa ströminformation.....	32
Visa egna data.....	33
Visa andra farkoster.....	35

<b>Konfigurera plottern.....</b>	<b>37</b>	<b>DSC (Digital Selective Calling).....</b>	<b>49</b>
Konfigurera systeminställningar .....	37	Använda plottern med en VHF-radio .....	49
Konfigurera måttenheter .....	37	Lägga till en DSC-kontakt .....	50
Ändra systemspråket .....	38	Visa DSC-listan .....	50
Konfigurera navigationsinställningar .....	38	Ta emot nödanrop .....	50
Konfigurera kommunikationsinställningar .....	39	Man överbord-nödanrop initierade från en VHF-radio .....	51
Ställa in larm .....	40	Man överbord-nödanrop initierade från plottern.....	51
Ställa in larmet för totalt bränsle ombord .....	41	Positionsspårning.....	51
Konfigurera Min båt.....	42	Göra ett individuellt rutinanrop .....	52
Konfigurera andra farkoster .....	43	Anropa ett AIS-mål.....	53
<b>Använda ekolod.....</b>	<b>44</b>	<b>Bilaga.....</b>	<b>54</b>
Skärmen Helskämsbild .....	44	Specifikationer .....	54
Skärmen Delad frekvens.....	44	Larm och meddelanden .....	55
Skärmen Delad zoombild .....	45	Ta skärmbilder.....	58
Skärmen Temperaturlogg.....	45	Skötsel av enheten .....	59
Ställa in ekolodet.....	46	Programlicensavtal .....	60
Avancerade ekolodsinställningar .....	47	<b>Index .....</b>	<b>61</b>



Läs guiden *Viktig säkerhets- och produktinformation* som medföljer i produktförpackningen för viktig information om produkten och säkerhet.



**– LAMPOR PÅ PRODUKTENS INSIDA INNEHÅLLER  
KVICKSILVER OCH MÅSTE ÅTERVINNAS ELLER KASTAS  
BORT ENLIGT GÄLLANDE LAGAR.**

Mer information finns på:

[www.garmin.com/aboutGarmin/environment/disposal.jsp](http://www.garmin.com/aboutGarmin/environment/disposal.jsp).

### Överensstämmelseförklaring (DoC)

Härmed intygar Garmin att GPSMAP 400-serien och GPSMAP 500-serien uppfyller de grundläggande kraven och andra tillämpliga föreskrifter i direktiv 1999/5/EG.

Den fullständiga överensstämmelseförklaringen för din Garmin-produkt finns på Garmins webbplats: [www.garmin.com](http://www.garmin.com).



## Produktregistrering

Hjälp oss hjälpa dig på ett bättre sätt genom att fylla i vår online-registrering redan i dag. Gå till <http://my.garmin.com>. Spara inköpskvittot, i original eller kopia, på ett säkert ställe.

## Kontakta Garmin

Kontakta Garmins produktsupport om du har frågor när du använder enheten. Om du befinner dig i USA går du till [www.garmin.com/support](http://www.garmin.com/support) eller kontaktar Garmin USA per telefon på (913) 397 8200 eller (800) 800 1020.

I Storbritannien kontaktar du Garmin (Europe) Ltd. via telefon på 0808 2380000.

Om du befinner dig i Europa går du till [www.garmin.com/support](http://www.garmin.com/support) och klickar på **Contact Support** (Kontakta support) för information om support från ditt hemland eller så kontaktar du Garmin (Europa) Ltd. per telefon på +44 (0) 870 8501241.

## Komma igång

## Översikt över enheten



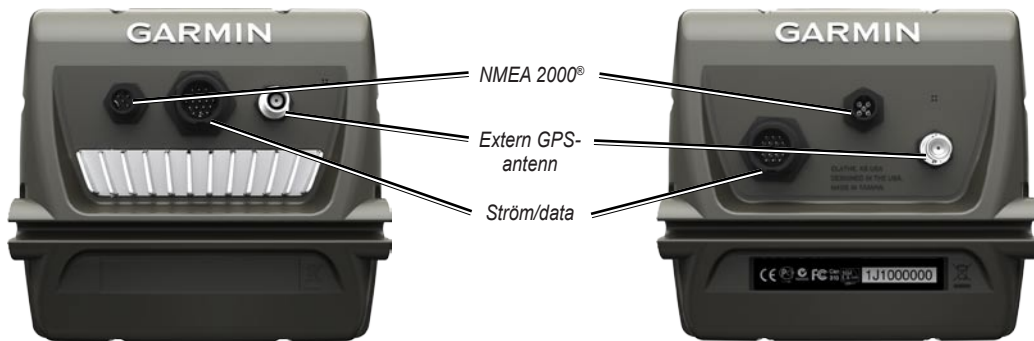
GPSMAP 520/525/550/555



GPSMAP 526 visas



**GPSMAP 420/450**




**GPSMAP 526/556**

**GPSMAP 421/451 521/551**



## Slå på och stänga av enheten

Om du vill slå på enheten trycker du på och släpper  **Strömknappen**. När varningsskärmen visas öppnar du skärmen Hem genom att välja **Godkänn**.



**OBS!** Första gången du slår på enheten måste du konfigurera initialinställningarna. Se ”[Initiera enhetsinställningar](#)”.

Stäng av enheten genom att hålla ned  **Strömknappen**.



Hemskärm

## Initiera enhetsinställningar

Första gången du slår på enheten måste du konfigurera initialinställningarna.



**OBS!** Du kan ändra inställningarna vid ett senare tillfälle på skärmen Konfigurering ([sidan 6](#)).

**Språk** – välj det språk som ska visas på skärmen.

**Välkommen** – välj **OK**.

**Demoläge** – välj **NEJ**. (Det här alternativet finns bara tillgängligt första gången som enheten slås på.)

**NMEA-enheter** – ange vilka portar som är anslutna om NMEA 0183-enheter är anslutna till en serieport.

**AIS-mottagare** (ej tillgängligt om du väljer **Ingen** för **NMEA-enheter**) – Välj **Ja** om en av enheterna som är anslutna till en serieport är en AIS-mottagare (Automatic Identification System).

**Positionsformat** – ange koordinatsystem för platsavläsningar.

**Tidsformat** – ange om tiden ska visas med **12-timmars**-, **24-timmars**- eller **UTC**-format (Universal Time Code).

**Systemenheter** – ange enheter för mätningar på skärmen, till exempel **Brittisk**, **Metrisk** eller **Nautisk**.

**Minsta säkra djup** – välj minsta säkra djup för båten. Mer information finns i specifikationerna till båten.

**Grundvattenlarm** – endast tillgängligt om du tar emot NMEA-ekolodsdjupdata. Välj **Ja** eller **Nej**.


**Minsta fria höjd** – välj båtens fria minimihöjd. Mer information finns i specifikationerna till båten.

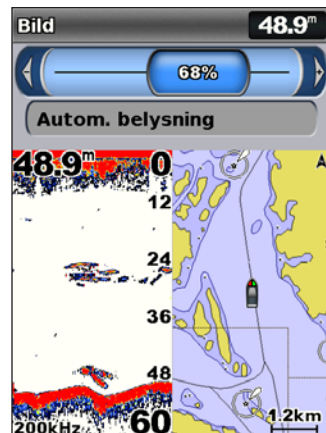
**Avstånd för AIS-larm** – välj det avstånd som ett larm ska utlösas på om en AIS-farkost närmar sig din båt ([sidan 43](#)).

**Tid till AIS-larm** – välj det tidsintervall som ett larm ska utlösas inom om en AIS-farkost skär genom den säkra zonen runt din båt ([sidan 43](#)).

Om ett vattenhastighetshjul upptäcks visas ett meddelande där du tillfrågas om du vill kalibrera direkt. Välj **Ja** eller **Nej**.


## Justera belysningen

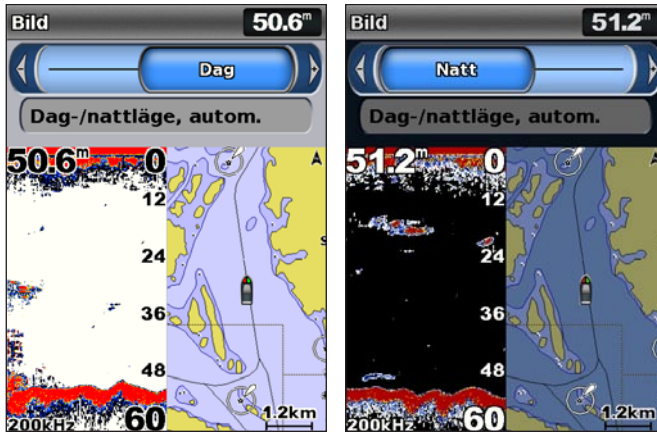
1. Tryck snabbt in  **Strömknappen**.
2. Välj **Belysning**.



Om du vill att enheten automatiskt ska justera belysningsnivån efter det omgivande ljuset väljer du **Automatisk belysning** (automatisk belysning finns endast på GPSMAP 525, 526, 555 och 556).

**Så här växlar du mellan dag- och nattläge:**

1. Tryck snabbt in  **Strömknappen**.
2. Välj **Färgläge**.
3. Tryck vänster eller höger på **navigeringsknappen** om du vill växla mellan lägen.



## Använda knappsatsen



**STRÖMBRYTARE/BELYSNING** – Håll den här knappen nedtryckt om du vill slå på eller stänga av enheten. Tryck snabbt på den om du vill justera ljusstyrkan samt dag- och nattläge.

**RÄCKVIDD (-/+)** – Tryck på den här knappen om du vill justera ekolodets räckvidd. Tryck på den här knappen om du vill zooma in eller ut på ett sjökort. Tryck på den här knappen om du vill bläddra uppåt eller nedåt i listor.

**NAVIGERINGSKNAPP** – Tryck uppåt, nedåt, vänster eller höger när du vill navigera i menyer, markera fält eller mata in data.



**MARK** – Tryck på den här knappen om du vill markera en waypoint.

**SELECT** – Tryck på den här knappen om du vill välja markerade alternativ.

**HOME** – Tryck på den här knappen om du vill återgå till skärmen Hem.

**MENU** – Tryck på den här knappen om du vill visa ytterligare inställningar och konfigurationsalternativ; tryck på den här knappen om du vill gå tillbaka till föregående skärmbild när det anges.

## Söka efter GPS-satellitssignaler

När du slår på enheten måste GPS-mottagaren samla in satellitdata och fastställa den aktuella positionen. När enheten hittar satellitssignaler är signalstyrkestaplarna längst upp på skärmen Hem gröna . När enheten tappar satellitssignaler försvinner de gröna staplarna  och positionsikonen visas som ett blinkande frågetecken.

Mer information om GPS finns på Garmins webbplats [www.garmin.com/aboutGPS](http://www.garmin.com/aboutGPS).

## Använda simulatorläget

I simulatorläget stängs GPS-mottagaren av så att du kan använda enheten inomhus eller träna med den. Enheten spårar inte satelliter i simulatorläget.



**WARNING!** Försök inte navigera med simulatorläget då GPS-mottagaren är avstängd. De satellitsignalstyrkestaplar som visas är bara simuleringar och betecknar inte styrkan hos riktiga satellitsignaler.

### Så här aktiverar du simulatorläget:

1. Välj **Konfigurering > System > Simulator** på skärmen Hem.
2. Välj **Inställning** om du vill ställa in fart, kursjustering och position.

## Visa systeminformation

Du kan visa programvaruversion, baskartans version och enhetens ID-nummer för plottern. Den här informationen kan behövas om du vill uppdatera systemprogramvaran eller köpa ytterligare kartinformation.

Välj **Konfigurering > System > Systeminformation** på skärmen Hem.

## Återställa till fabriksinställningar



**OBS!** Den här proceduren tar bort all information du har angett.

1. Välj **Konfigurering > System > Systeminformation > Fabriksinställning** på skärmen Hem.
2. Välj **Ja** om du vill återställa alla fabriksinställningar eller välj **Nej** om du vill avbryta. Enheten startar om och du uppmanas att justera inställningarna för enheten ([sidan 3](#)).

## Sätta i och ta bort SD-kort

Enheten stödjer Secure Digital-kort (SD). Sätt in BlueChart® g2 Vision® SD-kort (tillval) om du vill visa högupplösta satellitbilder och flygfoton av hamnar, marinor och andra intressanta punkter. Sätt in tomma SD-kort om du vill överföra data som waypoints, rutter och kurser till en annan kompatibel Garmin-enhet eller en dator ([sidan 34](#)). SD-kortfacket sitter längst ned till höger på enheten.

Sätt in SD-kortet genom att öppna luckan och skjuta in kortet så att det klickar på plats. Tryck in kortet igen och släpp det så att det matas ut ur plottern.



**OBS!** Om du använder ett SD-kort till att överföra waypoints från MapSource® uppdaterar du till den mest aktuella versionen av MapSource genom att klicka på **Help** (Hjälp) > **Check for Software Updates** (Sök efter programuppdateringar) eller besök Garmins webbplats på [www.garmin.com](http://www.garmin.com).

## Skärmen Hem

Från skärmen Hem kan du nå alla andra skärmar. Tryck på **HOME** från alla skärmar om du vill återgå till skärmen Hem.

- **Sjökort** – välj sjökort, fiskekort, Perspektiv 3D, Mariner's Eye 3D, Fish Eye 3D och delad sjökortsbild.

**OBS!** Mariner's Eye 3D, Fish Eye 3D och fiskekort är bara tillgängliga om du använder ett BlueChart g2 Vision SD-kort.

- **Ekolod** – ställ in och visa ekolodsinformation ([sidan 44](#)).

**OBS!** Det här alternativet är bara tillgängligt om du har en enhet med inbyggt ekolod (modellnummer som slutar på "s", t.ex. GPSMAP 526s) eller om du har en givare som är ansluten till ett externt ekolod, t.ex. Garmin GSD 20/21/22.

- **Plotter/ekolod** – konfigurera skärmen till att visa ett sjökort och ekolodet på en delad skärm ([sidan 21](#)).
- **Vart?** – visa navigeringsfunktioner ([sidan 22](#)).
- **Information** – visa information om alternativ på instrumentbrädan, tidvatten, strömmar, himlakroppar, egna data och information om andra farkoster ([sidan 30](#)).
- **Konfigurering** – få tillgång till enhets- och systeminställningar ([sidan 37](#)).

## Använda sjökort

Plottern har en karta som täcker hela världen och en inbyggd detaljerad karta över amerikanska insjöar eller BlueChart g2-kartografi för antingen USA:s kust eller ett visst land.

- **Navigationssjökort** – visar alla relevanta navigationsdata tillgängliga på dina förladdade kartor, inklusive bojar, fyrar, kablar, djup, marinor och tidvattenstationer i en översiktsvy.
- **Perspektiv 3D** – ger ett fågelperspektiv över och bakom båten (baserat på din kurs) som ett visuellt navigationshjälpmedel.
- **Delad sjökortsbild** – visar två olika zoomgrader av navigationssjökortet samtidigt.

Fiskekort och Fish Eye 3D-vyer är tillgängliga när du använder förprogrammerade Chart g2 Vision SD-kort (tillval).

- **Fiskekort** – visar ett sjökort med förstärkta bottenkonturer och utan navigationsdata. Det här sjökortet fungerar bra för djuphavsfiske.
- **Fish Eye 3D** – visar en undervattensvy i 3D som visuellt återger havsbotten utifrån sjökortets information.

- **Mariner's Eye 3D** – visar en vy över och bakom båten som ett visuellt navigationshjälpmedel. BlueChart g2 Vision Mariner's Eye 3D är mer detaljerat än förladdade data.



---

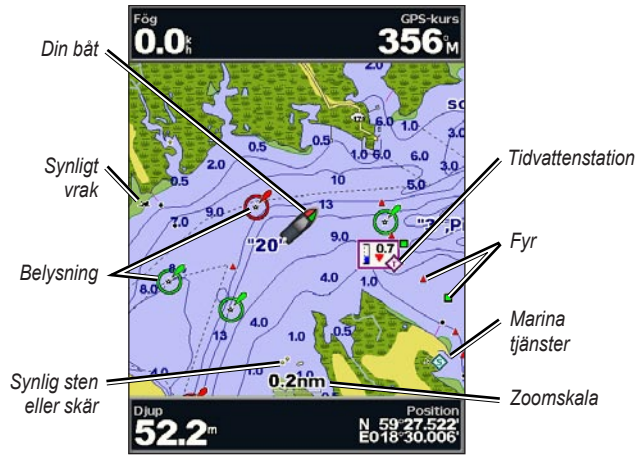
**OBS!** Om du använder GPSMAP 420/421/520/521/525/526 (inklusive "s"-modeller) måste du sätta i ett förprogrammerat BlueChart g2 Vision SD-kort (tillval) för att kunna visa detaljerade navigations- och Mariner's Eye-sjökort.

---

## Använda navigationssjökortet

Använd sjökortet till att planera din kurs, visa kartinformation och som ett navigationshjälpmedel.

Om du vill få tillgång till ett sjökort från skärmen Hem väljer du **Sjökort > Navigationssjökort**.



Navigationssjökort med g2 Vision

## Meny för navigationssjökort

Om du vill visa ytterligare inställningar och alternativ för sjökortet trycker du på **MENU**.

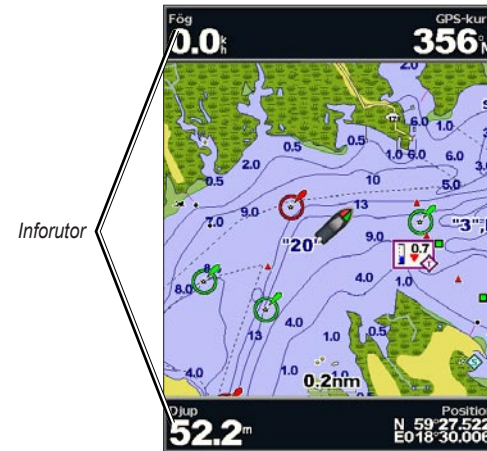
**Helskärm bild** – visa sjökortet eller fiskekortet i helskärmsläge, utan nummer.

**Waypoints och spår** – visa, lägg till och konfigurera waypoints (sidan 24) och spår (sidan 26).

**Andra farkoster** – visa information om andra farkoster när din plotter är ansluten till en extern AIS- eller DSC-enhet (sidan 39).

**Avbryt navigering** – avbryt navigering till din destination (endast tillgängligt under navigering).

**Inforutor** – visa eller dölj navigations-, fiske-, bränsle- eller seglingsvärderna.



- **Navigation** – aktivera eller avaktivera inforutorna för GPS-hastighet, GPS-riktning, djup och GPS-position. Välj **Inställningar inforuta** om du vill konfigurera positionen för data på skärmen.
- **Navigation** – aktivera eller avaktivera inforutorna för avstånd till destination, ankomst, ur kurs och riktning. Välj **Auto** om du vill aktivera inforutan när du navigerar till en destination. Välj **Inställningar inforuta** om du vill konfigurera alternativen för Ruttsträcka, Nästa gir och Destination.
- **Fiske** – aktivera eller avaktivera inforutorna för djup, vattentemperatur och fart genom vattnet.
- **Bränsle** – aktivera eller avaktivera inforutorna för bränsleförbrukning, återstående bränsle, räckvidd och bränsleekonomi.
- **Segling** – aktivera eller avaktivera inforutorna för fart genom vattnet, vindhastighet, vindvinkel och VMG (Wind Velocity Made Good). Välj **Vind** om du vill växla mellan faktisk eller skenbar vindhastighet och vindvinkel.

### Förklaring till hur vind-VMG och waypoint-VMG visas i inforutorna

Plottern växlar automatiskt mellan VMG (Wind Velocity Made Good) och waypoint-VMG i inforutorna.

Waypoint-VMG visas under dessa förhållanden:

- Inforutan Ruttsträcka visar waypoint-VMG när du navigerar längs en rutt eller en automatisk vägledning.
- Inforutan Segling visar waypoint-VMG när du navigerar längs en rutt eller en automatisk vägledning och du avaktiverar inforutan Ruttsträcka.

Vind-VMG visas under dessa förhållanden:

- Inforutan Segling visar waypoint-VMG när du inte navigerar längs en rutt eller en automatisk vägledning.
- Inforutan Segling visar vind-VMG när inforutan Ruttsträcka är aktiverat.

**Kortinställning** – anpassa inställningar för sjökort ([sidan 12](#)).

### Sjökortsdata

Sjökorten BlueChart g2 och BlueChart g2 Vision använder grafiska symboler för att utmärka kartfunktioner som följer normerna för europeiska och internationella sjökort.

Övriga funktioner som är gemensamma för de flesta sjökort är djupkonturlinjer (med djupt vatten betecknat med vit färg), tidvattenzoner, lodade djup (som de visas på papperssjökortet), navigationshjälpmedel och -symboler och undervattensstenar och kabelområden.



## Navigera till en punkt på sjökortet

1. Välj **Sjökort** på skärmen Hem.
2. Välj **Navigationssjökort**, **Fiskekort** eller **Delad sjökortsbild**.
3. Använd navigeringsknappen till att välja den punkt på kartan dit du vill åka.
4. Tryck på **SELECT**.
5. Välj **Navigera till**.
6. Välj **Gå till** (eller **Instruktioner till** när du använder autofunktionen med ett förprogrammerat BlueChart g2 Vision-kort).
7. Följ den färgade linjen på skärmen till destinationen.

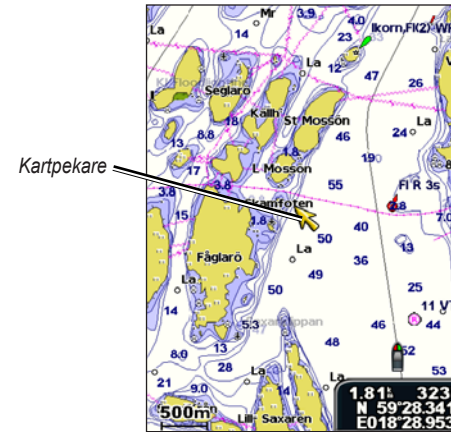
Information om hur du skapar en rutt till en punkt på sjökortet finns på [sidan 25](#).

## Panorera i navigationssjökortet

Använd **navigeringsknappen** när du vill flytta kartpekaren (☞) från den aktuella platsen och rulla till andra områden på navigationssjökortet. När du panorerer förbi kanten på den aktuella kartvisningen rullar skärmen framåt.

När du flyttar kartpekaren kan du visa avståndet och bäring från din aktuella position och kartpekarens positionskoordinater i kartans nedre högra hörn.

Om du vill panorera kartan trycker du **navigeringsknappen** uppåt, nedåt, åt höger eller åt vänster.



Om du vill avbryta panoreringen trycker du på **MENU** och väljer sedan **Avbryt panorering**.

## Zooma in och ut på kartan

Med **räckviddsknapparna** (-/+) styr du zoomnivån som anges av skalan längst ned på navigationssjökortet (**800m**). Stapeln under numret betecknar det avståndet på kartan.

## Visa ytterligare objektinformation

Använd kartpekaren (🖱️) för att visa information om kartobjekt, waypoints och sjökort på kartan.

### Så här får du tillgång till ytterligare objektinformation:

1. På navigationssjökortet markerar du ett objekt med kartpekaren och trycker sedan på **SELECT**.



2. Markera objektet. Om det finns flera objekt i området väljer du **Granska** och väljer sedan önskat objekt.

## Visa tidvattenstationsinformation

Tidvattenstationsinformation visas på sjökortet med en detaljerad ikon som visar den relevanta tidvattennivån. Du kan visa ett utförligt diagram för en tidvattenstation som hjälper dig förutsäga tidvattensnivåerna på olika tider eller olika dagar.

Använd kartpekaren (🖱️) till att markera en tidvattenstationsikon (📍) och tryck sedan på **SELECT**.

Mer information om tidvatten finns på [sidan 32](#).

## Ändra sjökortsinställningarna

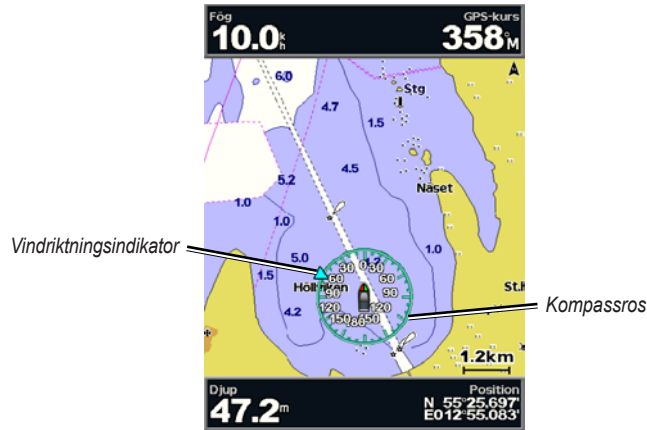
Om du vill ändra sjökortsinställningar går du till skärmen Hem och väljer **Sjökort > Navigationssjökort > MENU > Kortinställning**.

**Foton** – ställer in högupplösta satellitbilder på **Av**, **Endast land** eller **På**. Högupplösta satellitbilder är tillgängliga bara när du använder ett BlueChart g2 Vision SD-kort.

**Tidvatten/strömmar** – aktiverar eller avaktiverar visning av tidvatten och strömmar ([sidan 32](#)).

**Servicepunkter** – aktiverar eller avaktiverar visning av marina servicepunkter.

**Kompassros** – visar en kompassros runt båten, som anger kompassriktningen. Faktisk vind- eller skenbar vindriktning visas om enheten är ansluten till en kompatibel marin vindsensor.



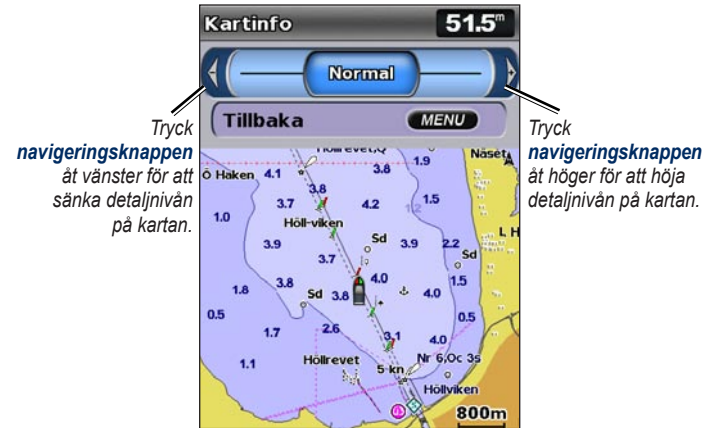
## Ändra sjökortets utseende

På skärmen Hem väljer du **Sjökort > Navigationssjökort > MENU > Kortinställning > Sjökortets utseende**.

**Riktning** – ändrar kartvisningens perspektiv.

- **Norr upp** – ställer in kartvisningens överdel i nordlig riktning.
- **Rak kurs** – ställer in kartvisningen på det aktuella spåret uppåt.
- **Kurs upp** – ställer in kartan så att riktningen på navigationen alltid är uppåt. Den eventuella kurslinjen visas vertikalt på skärmen.

**Kartinfo** – justerar detaljnivån på kartan med olika zoomgrader.



**Kurslinje** – ritar en förlängningslinje från båtens bog i färdriktningen.

- **Av** – avaktiverar kurslinjen.
- **Distans** – ställer in avståndet till kurslinjens slut.
- **Tid** – anger tiden det tar tills du når kurslinjens slut.

**Världskarta** – visar antingen en vanlig världskarta eller satellitbilder (när **Fullständig världskarta** har valts).

## Använda sjökort

**Djupsiffror** – aktiverar eller avaktiverar lodade djup och ställer in ett farligt djup.

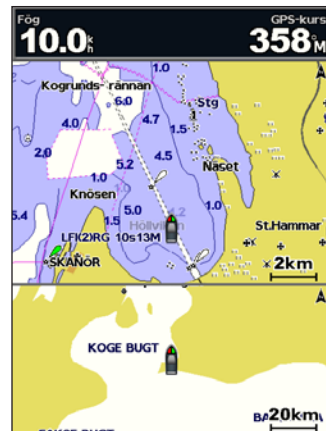
**Säkerhetsskugga** – identifierar valt djup. Områden med djup som är grundare än det angivna värdet är skuggade i blått, medan områden med djup som är större än det angivna värdet är skuggade i vitt. Skuggan ritas alltid till eller djuptare än det valda djupet.

**Symboler** – ändrar symbolinställningar.

- **Sjömärkesstorlek** – justerar storleken på sjömärkessymbolerna som visas på kartan.
- **Sjömärkestyp** – anger symboluppsättningen för navigationshjälpmedel (NOAA eller IALA).
- **Sevärt på land** – aktiverar eller avaktiverar visning av land-POI (intressanta platser).
- **Fyrsektorer** – aktiverar eller avaktiverar den sektor som en fyr visas i. Om du väljer **På** filtreras ljussektorer bort beroende på zoomnivån.
- **Kortgränser** – aktiverar kortgränser om du använder ett BlueChart g2 Vision SD-kort och vill se vilka områden som kartorna täcker.
- **Fotopunkter** – aktiverar eller avaktiverar kameraikoner ([sidan 20](#)) när du använder ett BlueChart g2 Vision SD-kort.

## Använda delad sjökortsbild

Använd den delade sjökortsbilden till att visa två olika zoomgrader av navigationssjökortet samtidigt.



**Delad sjökortsbild  
(med ett BlueChart g2 Vision-kort)**

Den övre delen av skärmen förstoras 10 gånger i förhållande till den nedre delen av skärmen. Med **räckviddsknapparna** (-/+) styr du zoomnivån.

Tryck på **MENU** om du vill visa ytterligare inställningar ([sidan 9](#)).

## Använda Perspektiv 3D

Perspektiv 3D ger ett fågelperspektiv över och bakom båten (baserat på din kurs) som ett visuellt navigationshjälpmedel. Den här vyn är användbar när du navigerar över besvärliga rev, under broar eller i kanaler och är dessutom användbar när du försöker identifiera infarter och utfarter i obekanta hamnar.

Du kommer till Perspektiv 3D-skärmen genom att välja Sjäkort > **Perspektiv 3D** på skärmen Hem.

Tryck på **räckviddsknappen (+)** om du vill flytta vyn närmare båten och lägre ned mot vattnet. Tryck på **räckviddsknappen (-)** om du vill flytta vyn bort från båten.

### Så här visar du detaljer om sjömärken som fasta sjömärken, fyrar och hinder:

1. Använd **navigeringsknappen** till att peka på sjömärket. När markören befinner sig över sjömärket markeras sjömärket.
2. Tryck på **SELECT** om du vill visa detaljer om sjömärket.

### Inställningar för Perspektiv 3D

Om du vill visa ytterligare inställningar och alternativ för skärmen Perspektiv 3D trycker du på **MENU**.

**Waypoints och spår** – visa, lägg till och konfigurera waypoints och spår.

- **Spår** – aktivera eller avaktivera spår ([sidan 26](#)).

- **Waypoints** – visa, sortera eller filtrera befintliga waypoints, eller skapa nya.
- **Ny waypoint** – redigera, ta bort eller skapa en ny waypoint.
- **Aktiva spår** – hantera spår ([sidan 26](#)).
- **Sparade spår** – visa en lista med spår som har sparats.

**Andra farkoster** – visa information om andra farkoster. Om du vill visa information om andra farkoster måste din enhet vara ansluten till en extern AIS- eller DSC-enhet.

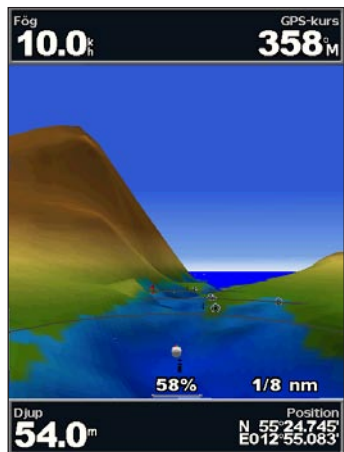
**Inforutor** ([sidan 9](#)) – visa eller dölj navigation, fiske, bränsle, seglingsvärden eller kompasstejp. När alternativet är aktiverat visas kompasstejp högst upp på skärmen Perspektiv 3D och ger en grafisk framställning av kursen.

**Sjäkortets utseende** – anpassa Perspektiv 3D-sjäkortet.

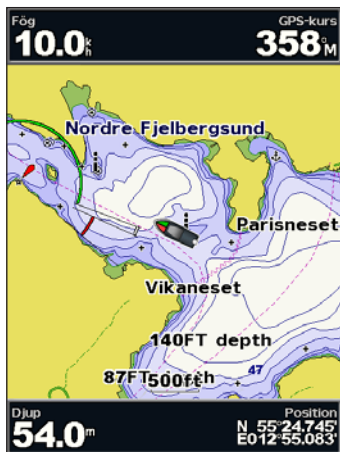
- **Avståndsringar** – växlar mellan att visa eller dölja avståndsringar för djupmätning.
- **Farledsbredd** – justerar bredden på kurslinjen som ritas vid navigering. Den här inställningen påverkar även rutter (**Rutt till**), men inte automatisk vägledning (**Instruktioner till**).

## Använda Mariner's Eye 3D

Ett BlueChart g2 Vision SD-kort innehåller Mariner's Eye 3D, en detaljerad tredimensionell vy över och bakom båten (baserat på din kurs) som ett visuellt navigationshjälpmedel. Den här vyn är användbar när du navigerar över besvärliga rev, under broar eller i kanaler och är dessutom användbar när du försöker identifiera infarter och utfarter i obekanta hamnar.



Mariner's Eye 3D



Navigationsjökort

Tryck på **räckviddsknappen (+)** om du vill flytta vyn närmare båten och längre ned mot vattnet. Tryck på **räckviddsknappen (-)** om du vill flytta vyn bort från båten. Skalan (**58%**) visas tillfälligt längst ned på skärmen.

### Så här visar du detaljer om sjömärken som fasta sjömärken, fyrar och hinder:

1. Använd **navigeringsknappen** till att peka på sjömärket. När markören befinner sig över sjömärket markeras sjömärket.
2. Tryck på **SELECT** om du vill visa detaljer om sjömärket.

### Inställningar för Mariner's Eye 3D

Om du vill visa ytterligare inställningar och alternativ för skärmen Mariner's Eye 3D trycker du på **MENU**.

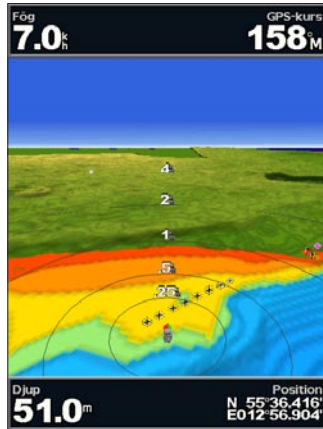
För inställningar och alternativ rörande Waypoints och spår, Andra farkoster och Inforutor, se Meny för navigationsjökort på [sidan 9](#).

Om du vill anpassa utseende på skärmen Mariner's Eye 3D väljer du **MENU > Sjökortets utseende**.

**Format** – Välj hur sjökortsdata visas över 3D-terräng.

- **Klassiskt** – använder färgscheman till att ange 3D-terräng.
- **Sjökort** – visar sjökortsinformation i en 3D-vy.
- **Foton** – visar satellitfotobilder förutom sjökortsinformation.

**Färg på faror** – aktiverar eller avaktiverar färg för faror. Inställningen **Av** visar land som det skulle se ut från vattnet. Inställningen **På** anger grunt vatten och land med en färgskala. Blått anger djupt vatten, gult anger grunt vatten och rött anger mycket grunt vatten.



**Mariner's Eye 3D**  
(färger på faror i vattnet)

**Avståndsringar** – växlar mellan att visa eller dölja avståndsringar för djupmätning.

**Säkert djup** – justera det djup där rött ska ange farliga djup.

**Farledsbredd** – justerar bredden på kurslinjen som ritas vid navigering. Den här inställningen påverkar även rutter (**Rutt till**) men inte automatisk vägledning (**Instruktioner till**).

## Använda Fish Eye 3D

Med hjälp av djupkonturlinjerna i BlueChart g2 Vision-kartografin visar Fish Eye 3D en undervattensvy över havs- eller sjöbotten. Använd **räckviddsknapparna** till att justera vyn.



**OBS!** Du måste ha en "s"-serieenhet (t.ex. GPSMAP 420s) och en givare ansluten genom ett marint nätverk för att kunna ta emot ekolodsinformation.

## Inställningar för Fish Eye 3D

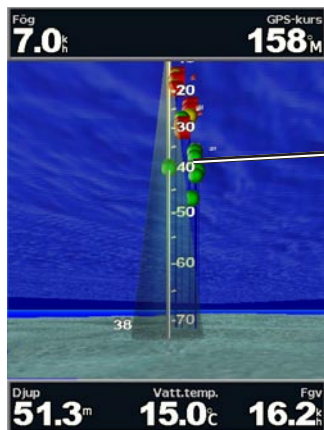
Om du vill visa ytterligare inställningar och alternativ för skärmen Fish Eye 3D trycker du på **MENU**.

**Visa** – väljer en Fish Eye-vy av fören, aktern, babord och styrbord.

**Ekolodskon** (endast tillgänglig om det finns ekolod) – aktiverar eller avaktiverar en kon som visar det område som täcks av givaren.

**Fisksymboler** (endast tillgänglig om det finns ekolod) – visar svävande mål (t.ex. fisk). Målen anges med röda, gröna och gula sfärer. Röd anger de största målen och grönt anger de minsta.

## Använda sjökort



Fish Eye 3D

**Spår** – aktiverar/avaktiverar spårloggningsen.

**Inforutor** – visa eller dölj navigations-, fiske-, bränsle- eller seglingsvärden ([sidan 9](#)).

## Använda fiskekort

Använd fiskekortet för en detaljerad ohindrad vy av bottenkonturerna på sjökortet.

Fiskekortet använder detaljerade batymetriska data på ett förprogrammerat BlueChart g2 Vision SD-kort och är bäst lämpat för djuphavsfiske.

Välj **Sjökort** > **Fiskekort** på skärmbilden Hem.



Om du vill visa ytterligare inställningar och alternativ från fiskekortet trycker du på **MENU**.

**Sjömärken** – visar navigationshjälpmedel som fasta sjömärken, fyrar och hinder.



För inställningar och alternativ rörande Helskärm bild, Waypoints och spår, Andra farkoster och Inforutor, se Meny för navigationssjökort på [sidan 9](#).

Om du vill anpassa utseende på skärmen Fiskekort väljer du **MENU** > **Kortinställning** ([sidan 12](#)).

## Aktivera högupplösta satellitbilder

Du kan lägga över högupplösta satellitbilder på landdelen, havsdelen eller båda delarna av navigationssjökortet med ett förprogrammerat BlueChart g2 Vision SD-kort.

### Så här aktiverar du satellitbilder:

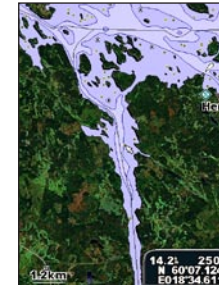
1. Öppna navigationssjökortet och tryck på **MENU**.
2. Välj **Kortinställning** > **Foton**.
3. Välj något av följande alternativ:
  - **Av** – standardsjökortsinformation visas på kartan.
  - **Endast land** – standardsjökortsinformation visas på vatten och foton läggs över land.
  - **På** – foton läggs över både vatten och land med angiven genomskinlighet. Ju högre procentvärde du anger, desto mer täcker satellitfotona land och vatten.



**OBS!** När den här funktionen är aktiverad är de högupplösta satellitbilderna bara tillgängliga vid lägre zoomnivåer. Om du inte kan se de högupplösta bilderna i din BlueChart g2 Vision-region kan du zooma in ytterligare med **räckviddsknappen (+)** eller ställa in en högre detaljnivå ([sidan 13](#)).



Fotoöverlägg av



Fotoöverlägg med endast land



Fotoöverlägg vid 50 %



Fotoöverlägg vid 100 %

## Visa flygfoton

Förprogrammerade BlueChart g2 Vision SD-kort innehåller flygfoton av många landmärken, marinor och hamnar. Med hjälp av dessa foton kan du orientera dig efter omgivningarna och bekanta dig med en marina eller hamn innan du kommer dit.



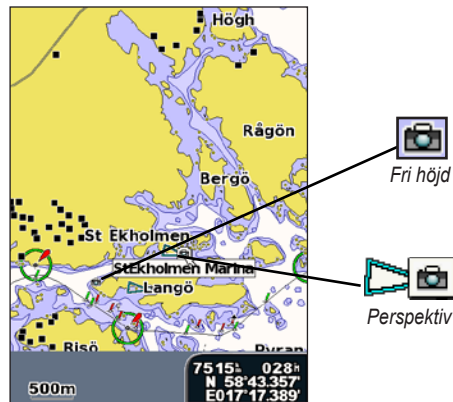
Flygfoto



**OBS!** Med räckviddsknapparna (-/+ ) kan du zooma och ut medan du visar flygfoton i helskrämsläge.

Så här visar du flygfoton från navigationssjökortet:

Använd **navigeringsknappen** till att markera kameraikonen med pekaren och välj **Flygfoto** eller **Granska**.



## Visa strömstationsinformation

Om det finns strömstationer i din BlueChart g2 Vision-region visas de på navigationssjökortet som framhävda pilar. Dessa detaljerade ikoner visar strömmens hastighet och riktning. Välj **Granska** eller namnet på stationen om du vill visa ett strömdiagram.



Ikonen för strömstation

## Utförliga väg- och POI-data

BlueChart g2 Vision innehåller detaljerade data om vägar och intressanta platser (POI). Dessa data innefattar mycket detaljerade kustvägar och POI, t.ex. restauranger, logi och lokala sevärdheter. Instruktioner för hur du söker efter och navigerar till dessa POI finns i avsnittet Vart? (sidan 22).

## Använda automatisk vägledning

Automatisk vägledning föreslår och skapar automatiskt rutter baserat på tillgänglig BlueChart g2 Vision-sjökortsinformation. På sidan 38 finns instruktioner för hur du konfigurerar automatisk vägledning för din båt. Avsnittet Vart? på sidan 22 innehåller mer information om hur du använder Automatisk vägledning.

## Använda skärmen Plotter/ekolod

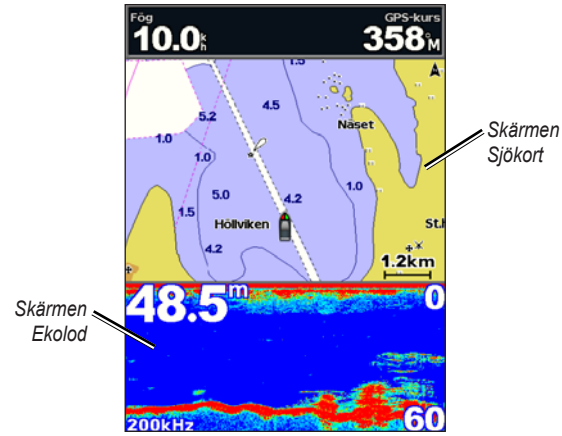


**OBS!** Skärmen Plotter/ekolod, liksom skärmen Ekolod, är endast tillgänglig när du använder en enhet med ekolodsfunktioner och en ansluten givare.

På den här skärmen kan du visa navigationssjökortet, fiskekortet, Mariner's Eye 3D eller Fish Eye 3D och ekolodet samtidigt.

### Så här visar du en delad plotter-/ekolodsskärm:

1. På skärmen Hem väljer du **Plotter/ekolod**.
2. Välj typ av sjökort på den delade skärmen.



### Navigations-/ekolodskombination

Om du vill visa ytterligare inställningar och alternativ för plotter-/ekolodsskärmen trycker du på **MENU**.

## Vart?

Använd alternativet **Vart?** på skärmen Hem för att söka efter, och navigera till, waypoints, rutter, spår och tjänster, t.ex. närliggande mackar, verkstäder och ramper.



**OBS!** Du måste skapa waypoints och rutter innan du kan navigera till dem.

Du kan inte navigera till en destination med någon av de tre metoderna **Gå till**, **Rutt till** och **Instruktioner till**.

- **Gå till** – tar dig direkt till destinationen.
- **Rutt till** – skapar en rutt från din plats till en destination, så att du kan lägga till girar i den ruten.
- **Instruktioner till** – söker efter BlueChart g2 Vision-sjökortdata för att föreslå den bästa vägen till din destination. Du måste använda ett BlueChart g2 Vision SD-kort för att alternativet ska visas.



**WARNING! Instruktioner till** garanterar inte att ruten är fri från hinder på botten eller har tillräckligt djup. För säkerhets skull bör du lösa alla avvikelser eller frågor innan du fortsätter att navigera.

## Navigera till en destination

Du kan söka efter, och navigera till, waypoints, rutter, spår och tjänster, t.ex. närliggande bränsle, verkstäder och ramper.

**Så här börjar du navigera:**

1. På skärmen Hem väljer du **Vart?**
2. Välj den kategori som du vill navigera till.



3. Välj en destination.



**OBS!** Tryck på höger eller vänster pilknapp om du vill visa mer information eller visa platsen på ett sjökort.

4. Välj **Navigera till**.
5. Välj **Gå till**.  
ELLER  
Välj **Instruktioner till** när du använder ett förprogrammerat BlueChart g2 Vision-kort om du vill använda Automatisk vägledning.
6. Följ den färgade linjen på skärmen till destinationen.

**Så här avbryter du navigeringen:**

Tryck på **MENU** och välj **Avbryt navigering**.

**Så här söker du efter en destination genom dess namn:**

1. På skärmen Hem väljer du **Vart?** > **Sök efter namn**.
2. Använd **navigeringsknappen** för att välja tecken och skriv hela eller en del av namnet på destinationen.
3. Tryck på **SELECT** om du vill visa de 50 närmaste destinationerna som innehåller dina sökvillkor.
4. Välj platsen > **Navigera till** > **Gå till** eller **Rutt till** (eller **Instruktioner till** när du använder ett förprogrammerat BlueChart g2 Vision-kort).

## Skapa och använd waypoints

Du kan lagra upp till 1 500 waypoints (3 000 waypoints för modellerna GPSMAP 421/451/521/551/526/556, inklusive ”s”-modeller) med ett användardefinierat namn, symbol, djup, vattentemperatur och kommentar för varje waypoint.

### Så här skapar du en ny waypoint:

1. Välj **Sjökort** > **Navigationssjökort** på skärmbilden Hem.
2. Använd kartpekaren () för att markera den plats som du vill ange som en waypoint.
3. Tryck på **SELECT**.
4. Välj **Skapa waypoint**.

### Så här markerar du din aktuella plats som en waypoint:


Tryck på **MARK** från vilken skärm som helst.

- **Ändra waypoint** – ange ett specifikt namn, en symbol, ett vattendjup, vattentemperatur eller vattentemperatur.
- **Ta bort** – ta bort waypointen.
- **Man överbord** – anger den aktuella platsen som en plats där någon fallit överbord.
- **Höger eller vänster pilknapp** – växlar mellan information för waypoints och navigationssjökortet.



**OBS!** När du väljer **MARK** skapas bara en waypoint på din aktuella plats.

### Så här ändrar du en befintlig waypoint:

1. Använd kartpekaren () från navigationssjökortet för att markera waypointen på navigationssjökortet.  
ELLER  
Välj **Information** > **Egna data** > **Waypoints** på skärmen Hem.
2. Välj den waypoint som du vill redigera.
3. Välj **Ändra waypoint**.
4. Välj det waypointattribut som du vill ändra (**Namn**, **Symbol**, **Djup**, **Vattentemp**, **Kommentar** eller **Position**).

### Så här flyttar du waypointen på navigationssjökortet:

1. Markera waypointen på navigationssjökortet.
2. Välj **Granska**. (Knappen **Granska** visas bara när mer än en waypoint finns i närheten.)
3. Välj knappen för den waypoint som du vill ändra.
4. Välj **Flytta**.
5. Tryck på **SELECT** om du vill spara den nya platsen, eller tryck på **MENU** om du vill avbryta flyttningen.

### Så här visar du en lista med alla waypoints:

Välj **Information** > **Egna data** > **Waypoints** på skärmen Hem.

### Så här tar du bort en waypoint eller en MÖB-plats:

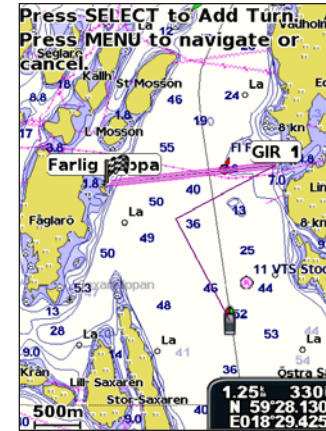
1. Använd kartpekaren (☞) från navigationssjökortet för att markera waypointen eller MÖB på navigationssjökortet.  
ELLER  
Välj **Information** > **Egna data** > **Waypoints** på skärmen Hem.
2. Markera den waypoint eller den MÖB-plats som du vill ta bort.
3. Välj **Granska** > **Ta bort** (Knappen **Granska** visas bara när mer än en waypoint finns i närheten).

### Skapa och använd rutter

Du kan skapa och lagra upp till 20 rutter (100 rutter för modellerna GPSMAP 421/451/521/551/526/556, inklusive ”s”-modeller) med upp till 250 waypoints vardera.

#### Så här skapar du en rutt från din aktuella plats:

1. Använd kartpekaren (☞) från navigationssjökortet till att välja destination.
2. Välj **Navigera till** > **Rutt till**.
3. Använd kartpekaren (☞) för att välja den plats där du vill göra den sista giren mot din destination.
4. Tryck på **SELECT**. Upprepa det här steget om du vill lägga till fler girar.



5. Tryck på **MENU** för att avbryta, ångra den sista giren eller börja navigera efter ruten.

#### Så här skapar du en rutt på en annan plats:

1. Välj **Information** > **Egna data** > **Rutter** > **Ny rutt** på skärmen Hem.
2. Välj **Använd sjökort** eller **Använd waypointlista**.
3. Om du väljer **Använd sjökort** använder du kartpekaren (☞) för att välja den startplats där du vill påbörja den nya ruten. Om du väljer **Använd waypointlista** väljer du den första waypointen i ruten.
4. Välj plats för den första giren och tryck på **SELECT**. Upprepa tills ruten är klar.

Vart?

5. Spara rutten genom att välja **MENU**.
6. Välj rutten om du vill redigera rutten, ta bort rutten eller navigera till rutten.

#### **Så här skapar du en rutt med automatisk vägledning (när du använder ett förprogrammerat BlueChart g2 Vision-kort):**

1. Välj din destination på navigationssjökortet.
2. Välj **Navigera till > Instruktioner till**. Rutten beräknas.



**OBS!** Du kan ändra den automatiska vägledningen till en rutt genom att markera slutpunkten och välja **Navigera till > Rutt till**. Den automatiska vägledningen visas på skärmen så att du kan följa den medan du skapar en rutt.

#### **Så här redigerar du en rutt:**

1. Välj **Information > Egna data > Rutter** på skärmen Hem.
2. Välj den rutt du vill redigera.
3. Välj **Ändra i rutt**. Du kan redigera ruttens namn eller använda sjökortet eller girlistan för att redigera ruttens girar.

#### **Så här tar du bort en rutt:**

1. Välj **Information > Egna data > Rutter** på skärmen Hem.
2. Välj den rutt som du vill ta bort.
3. Välj **Ta bort > OK**.

#### **Så här passerar du en waypoint på en rutt:**

1. Skapa en rutt enligt föregående anvisningar.
2. Markera den waypoint som ligger efter den waypoint som du vill passera.
3. Välj **Navigera till > Gå till** (eller **Rutt till**).

## **Använda spår**

Ett spår av din väg spelas in. Spåret som spelas in är det aktiva spåret. Ett aktivt spår kan sparas.

#### **Så här aktiverar du spårloggen:**

Från navigations- eller Perspektiv 3D-sjökortet väljer du **MENU > Waypoints och spår > Spår > På**. En spårlinje på sjökortet anger ditt spår.





### Så här sparar du det aktiva spåret:

1. Från navigations- eller Perspektiv 3D-sjökortet väljer du **MENU > Waypoints och spår > Aktiva spår > Spara aktivt spår**.
2. Välj antingen tiden som det aktuella spåret började (eller **Midnatt**, om det visas) eller **Hela registret**.
3. Om du vill ange ett namn för spåret ändrar du spårets färg eller sparar det som en rutt, välj **Ändra i spår**.

### Så här rensar du det aktiva spåret:

Från navigations- eller Perspektiv 3D-sjökortet väljer du **MENU > Waypoints och spår > Aktiva spår > Ta bort aktivt spår**. Spårminnet rensas och det aktuella spåret fortsätter att spelas in.

### Så här följer du det aktiva spåret:

1. Från navigations- eller Perspektiv 3D-sjökortet väljer du **MENU > Waypoints och spår > Aktiva spår > Följ aktivt spår**.
2. Välj antingen tiden som det aktuella spåret började eller **Hela registret**.
3. Följ den färgade linjen på skärmen.

### Så här redigerar eller tar du bort ett sparad spår:

1. Från navigations- eller Perspektiv 3D-sjökortet väljer du **MENU > Waypoints och spår > Sparade spår**.
2. Välj det spår som du vill redigera eller ta bort.
3. Välj **Ändra i spår** om du vill ändra namnet eller färgen på spåret eller välj **Ta bort** om du vill ta bort spåret.

### Så här ställer du in alternativ för aktivt spår:

Från navigations- eller Perspektiv 3D-sjökortet väljer du **MENU > Waypoints och spår > Aktivt spår > Aktivt spår, alternativ**.

### Registreringsläge – välj **Av**, **Fyll** eller **Börja om**.

- **Av** – spelar inte in någon spårlogg.
- **Fyll** – spelar in en spårlogg tills minnet tar slut.

## Vart?

---

- **Börja om** – spelar in spårloggen löpande och ersätter de gamla spårdata med nya data.

**Registreringsintervall** – definierar den frekvens med vilken spårplottern spelas in. Inspelning av mer frekventa plottningar blir mer exakt, men fyller spårloggen snabbare.

- **Intervall** – anger huruvida intervallet avgörs av avstånd, tid eller upplösning. (Välj **Ändra** om du vill ange värdet.)
- **Distans** – spelar in spåret baserat på ett avstånd mellan punkter.
- **Tid** – spelar in spåret baserat på ett tidsintervall.
- **Upplösning** – spelar in spårplottern baserat på en missvisning från kursen. Den här inställningen rekommenderas då den utnyttjar minnet på bästa sätt. Avståndsvärdet (**Ändra**) är det största fel som tillåts från den faktiska kursen innan en spårpunkt spelas in.
- **Ändra** – anger värdet på intervallet.

**Spårfärg** – anger spårplotterns färg.

## Använda BlueChart g2 Vision

Förprogrammerade BlueChart g2 Vision SD-kort (tillbehör) hjälper dig utnyttja din enhet på bästa sätt. Förutom detaljerade marina sjökort har BlueChart g2 Vision följande funktioner:

- **Mariner's Eye 3D** – visar en vy över och bakom båten som ett visuellt navigationshjälpmedel. BlueChart g2 Vision Mariner's Eye 3D är mer detaljerat än förladdade data ([sidan 16](#)).
- **Fish Eye 3D** – visar en undervattensvy i 3D som visuellt återger havsbotten utifrån sjökortets information.
- **Fiskekort** – visar ett sjökort med förstärkta bottenkonturer och utan navigationsdata. Det här sjökortet fungerar bra för djuphavsfiske.
- **Högupplösta satellitbilder** – högupplösta satellitbilder tillhandahålls för en realistisk vy av land och vatten på navigationssjökortet.
- **Flygfoton** – visar flygfoton på marinor och andra viktiga navigationspunkter som hjälper dig att visualisera omgivningen.
- **Utförliga väg- och POI-data** – visar vägar, restauranger och andra intressanta platser (POI) längs kusten.
- **Strömdata** – visar en vy över strömstationsinformation ([sidan 32](#)).

- **Automatisk vägledning** – bestämmer den bästa kursen till destinationen baserat på angivet säkert djup och sjökortsdata ([sidan 38](#)).



**OBS!** Du kan inte överföra BlueChart g2 Vision-data från SD-kortet till datorn i säkerhetskopierings- eller visningssyfte. Du kan bara använda SD-kortet på Garmin GPS-enheter som är kompatibla med BlueChart g2 Vision.

## Navigera med en Garmin autopilot

När du startar någon typ av navigering (**Gå till**, **Rutt till**, **Instruktioner till** eller **Följ spår**), och om du är ansluten till en kompatibel Garmin autopilot, uppmanas du att aktivera autopiloten.

## Visa information

Från skärmen Information kan du visa information om mätare på instrumentbrädan, tidvatten, strömmar, egna data och andra farkoster.

## Visa kompass

Välj **Information** > **Instrumentbräda** > **Kompass** på skärmen Hem.



## Visa siffror

Du kan visa och anpassa numeriska data inklusive djup, GPS-information och navigationsinformation. Du kan anpassa antalet fält som visas och den typ av information som visas i varje fält. Du kan visa upp till sex fält med numerisk information.

Om du vill visa skärmen Siffror väljer du **Information** > **Instrumentbräda** > **Siffror** på skärmen Hem.



Så här anpassar du skärmen Siffror:

1. Välj **Information** > **Instrumentbräda** > **Siffror** på skärmen Hem.
2. Tryck på **MENU** och välj **Konfigurering**.

- Välj det antal fält som ska visas (**3, 4, 5** eller **6**).
- Välj den information som ska visas i varje fält.

Hur många siffror vill du ha?


Tre >

**Fyra >**

Fem >

Sex >

Tillbaka MENU

Välj ett tal att visa


Djup >

GPS >

Navigation >

Ekolod >

Annan >

Tillbaka MENU

Trippmätare	Stoptid
<b>11.9<sup>k</sup><sub>m</sub></b>	<b>40:38</b>
Färdt. medl.	Färdtid
<b>11.4<sup>k</sup><sub>h</sub></b>	<b>01:02</b>
Totit. medel	Tid totalt
<b>0.3<sup>k</sup><sub>h</sub></b>	<b>41:41</b>
Max. fart	Kilometrerr.
<b>26.5<sup>k</sup><sub>h</sub></b>	<b>11.9<sup>k</sup><sub>m</sub></b>
Trip bränsle	
<b>0.0L</b>	

Om du vill återställa trippinformationen, maxhastigheten, trippmätaren eller samtliga värden trycker du på **MENU** medan trippinformationen visas.

## Visa trippinformation

Välj **Information** > **Instrumentbräda** > **Tripp** på skärmen Hem.

## Visa bränslemätare

Om du vill visa bränslemätare väljer du **Information** > **Instrumentbräda** > **Bränsle** på skärmen Hem. Bränslenivån i varje tank, total mängd återstående bränsle, navigationsintervall, bränsleflöde för varje motor, totalt bränsleflöde, bränsleekonomi för varje tank och total bränsleekonomi visas.



**OBS!** Om du vill visa bränsleinformation måste enheten vara ansluten till en extern bränslegivare, t.ex. Garmin GFS™ 10.

### Så här synkroniserar du dina bränslemätare med bränslet:

Välj **Information > Instrumentbräda > Bränsle > MENU** på skärmen Hem.

- **Fyll alla tankar** – välj när tanken är full. En uppskattning av den totala bränslemängden visas. Om det behövs justerar du värdet.
- **Lägg till bränsle till båt** – välj när du har lagt till mindre än en full tank. En uppskattning av den tankade bränslemängden visas. Om det behövs justerar du värdet.
- **Ange totalt bränsle ombord** – välj för att ange den totala mängden bränsle i tankarna.
- **Bränsleekonomi** – välj antingen **Fög** eller **Fart genom vattnet** (med data från ett hastighetshjul) för beräkning av bränsleekonomi.

## Visa tidvattenstationsinformation



**OBS!** Du måste använda ett BlueChart g2 Vision-kort för att kunna se information om tidvattenstationer.

1. Välj **Information > Tidvatten & strömmar > Tidvatten**.
2. Välj en tidvattenstation. Information om tidsvattensstationen visas.



Välj **Ändra datum > Manuell** om du vill visa tidvatteninformation för ett annat datum.

Välj **Visa rapport** om du vill se tidvattenprognosrapporten för den valda stationen.

## Visa ströminformation

På skärmen Aktuell prognos kan du visa information om strömmar.



**OBS!** Du måste använda ett BlueChart g2 Vision-kort för att kunna se information om strömstationer.

1. Välj **Information > Tidvatten & strömmar > Strömmar**.
2. Välj en strömstation. Information om strömstationen visas.



Välj **Ändra datum** > **Manuell** om du vill visa information om strömstationen för ett annat datum.

Välj **Visa rapport** om du vill se strömprognosrapporten för den valda stationen.



**OBS!** Du kan välja både information om tidvatten- och strömstationen direkt från navigationssjökortet.

## Visa egna data

Om du vill visa egna data väljer du **Information** > **Egna data** på skärmen Hem.

**Waypoints** – visar en lista med alla sparade waypoints ([sidan 15](#)).

**Rutter** – visar en lista med sparade rutter ([sidan 25](#)).

**Spår** – visar en lista med sparade spår ([sidan 26](#)).

**Dataöverföring** – överför waypoints, rutter och spår till och från ett SD-kort eller nätverk.

**Ta bort användardata** – radera alla egna waypoints, rutter och spår.

## Så här kopierar eller sammanfogar du MapSource-data i din plotter:

1. Sätt in ett SD-kort i plottern så att en fil kan kopieras till SD-kortet. Den här filen innehåller information till MapSource för formatering av data. Detta behöver bara göras den första gången du kopierar eller slår ihop MapSource-data till din plotter från ett visst SD-kort.
2. Kontrollera MapSource-versionen på datorn genom att klicka på **Help** (Hjälp) > **About MapSource** (Om MapSource). Om versionen är äldre än 6.12.2 uppdaterar du till den mest aktuella versionen genom att klicka på **Help** (Hjälp) > **Check for Software Updates** (Sök efter programuppdateringar) eller besök Garmins webbplats på [www.garmin.com](http://www.garmin.com).
3. Sätt in SD-kortet i en SD-kortläsare som är ansluten till datorn.

## Visa information

4. Klicka på **Transfer** (Överför) > **Send to Device** (Skicka till enhet) från MapSource.
5. I fönstret för skicka till enhet väljer du enhet för SD-kortläsaren och de typer av data som du vill kopiera till plottern.
6. Klicka på **Send** (Skicka).
7. Sätt in SD-kortet i plottern.
8. Välj **Information** > **Egna data** > **Dataöverföring** på skärmen Hem.
9. Gör på något av följande sätt:
  - Välj **Slå ihop från minneskort** om du vill överföra data från SD-kortet till plottern och slå ihop dem med befintliga egna data.
  - Välj **Byt ut från minneskort** om du vill skriva över information på plottern.
10. Välj filnamnet i listan. Data förs över från SD-kortet till plottern.

### Så här överför du data (waypoints, rutter och spår) till ett SD-kort:

1. Sätt in ett SD-kort i SD-kortfacket på enhetens framsida.
2. Välj **Information** > **Egna data** > **Dataöverföring** > **Spara till minneskort** på skärmen Hem.
3. Gör på något av följande sätt:
  - Välj filnamnet i listan.
  - Välj **Lägg till ny fil** om du vill skapa en ny fil. Ange filnamnet med hjälp av **navigeringsknappen** och välj **Klar**.

4. Välj **Ja** om du vill spara waypoints, rutter, och spår till SD-kortet. Filnamnet sparas med tillägget .ADM.

### Så här överför du data (waypoints, rutter och spår) från ett SD-kort:

1. Sätt in ett SD-kort i SD-kortfacket på enhetens framsida.
2. Välj **Information** > **Egna data** > **Dataöverföring** på skärmen Hem.
3. Gör på något av följande sätt:
  - Välj **Slå ihop från minneskort** om du vill överföra data från SD-kortet till plottern och slå ihop dem med befintliga egna data.
  - Välj **Byt ut från minneskort** om du vill skriva över information på plottern.
4. Välj filnamnet i listan. Data förs över från SD-kortet till plottern.

### Så här kopierar du de inbyggda kartorna till ett SD-kort:

1. Sätt in ett SD-kort (minst 4 GB) i SD-kortfacket på enhetens framsida.
2. Välj **Information** > **Egna data** > **Dataöverföring** > **Kopiera inbyggd karta** på skärmen Hem om du vill kopiera de kartor som är inlästa till plottern på SD-kortet.

### Så här överför du data till eller från ett NMEA 2000-nätverk:

1. Anslut enheten till ett NMEA 2000-nätverk. (Se *GPSPMAP 4000/5000 – Installationsinstruktioner*.)





**OBS!** Endast följande enheter är NMEA 2000-kompatibla:

GPSMAP 451/451s

GPSMAP 526/526s

GPSMAP 551/551s

GPSMAP 556/556s

- Välj **Information > Egna data > Dataöverföring > Nätverk** på skärmen Hem.
- Gör på något av följande sätt:
  - Välj **Kopiera användardata** om du vill överföra waypoints, rutter och spår till andra plottrar som är anslutna till nätverket. Befintliga data skrivs över på plottrarna.
  - Välj **Slå ihop användardata** om du vill överföra data mellan alla plottrar som är anslutna till nätverket. Unika data slås ihop med befintliga data på varje plotter.

#### Så här säkerhetskopierar du data till en dator:

- Sätt in ett SD-kort i SD-kortfacket på enhetens framsida.
- Välj **Information > Egna data > Dataöverföring > Spara till minneskort** på skärmen Hem.
- Gör på något av följande sätt:
  - Välj filnamnet i listan.
  - Välj **Lägg till ny fil** om du vill skapa en ny fil. Ange filnamnet med hjälp av **navigeringsknappen** och tryck på **Select** (Välj).
- Ta bort SD-kortet från enheten och sätt in det i en SD-kortläsare som är ansluten till en dator.

- Från Utforskaren i Windows® öppnar du mappen Garmin\UserData på SD-kortet.
- Kopiera motsvarande .ADM-fil på kortet och klistra in det på valfri plats i datorn.

#### Så här återställer du säkerhetskopierade data till plottern:

- Kopiera motsvarande .ADM-fil från datorn till ett SD-kort i mappen Garmin\UserData.
- Sätt in SD-kortet i plottern.
- Välj **Information > Egna data > Dataöverföring > Byt ut från minneskort** på skärmen Hem.

#### Så här tar du bort alla waypoints, rutter och spår:

- Välj **Information > Egna data > Ta bort egen data** på skärmen Hem.
- Välj **Waypoints, Rutter, Sparade spår** eller **Alla**.
- Välj **OK** om du vill ta bort informationen.

## Visa andra farkoster

Om du vill visa information om andra båtar väljer du **Information > Andra farkoster** på skärmen Hem.



**OBS!** Om du vill visa information om andra båtar måste din enhet vara ansluten till en extern AIS- eller DSC-enhet. Mer information finns på [sidan 49](#).

## Visa information

---

**AIS-lista** – visa information om alla båtar som din enhet övervakar.

AIS-listan visar MMSI:er eller (om båten sänder ut det) namn på AIS-båtarna och är sorterade efter avstånd. Båten närmast din båt visas längst upp i listan.

**DSC-lista** – visa de 100 senaste anropen. DSC-listan visar de senaste anropen från en båt. Om ett ytterligare anrop tas emot från samma båt ersätter det första anropet i listan.

Välj **Alternativ** om du vill ordna anrop efter namn, typ, MMSI, avstånd från båten eller tiden som anropet togs emot.

Välj **Alternativ > Radera alla** om du vill ta bort alla anrop från listan.

**Så här lägger du till en DSC-kontakt:**

1. Välj **Lägg till kontakt**.
2. Använd **navigeringsknappen** till att ange farkostens MMSI-nummer.
3. Använd **navigeringsknappen** till att ange farkostens namn.

## Konfigurera plottern

På skärmen Konfigurering kan du konfigurera enhetens inställningar.

### Konfigurera systeminställningar

Om du vill ändra allmänna systeminställningar väljer du **Konfigurering** > **System** på skärmen Hem.

**Simulator** – aktiverar eller avaktiverar simulatorläget. Välj **Installation** om du vill ställa in simulatoralternativ, som simulerad position, hastighet och riktning.

**Summer/bild** – välj **Summer** om du vill ange enheten som ska avge ljudsignaler. Välj **Skärm** > **Belysning** om du vill göra belysningen ljusare eller mörkare. Välj **Skärm** > **Färgläge** om du vill växla mellan dag- och nattläge (sidan 4).

**Autostart** (GPSMAP 421/451/521/551/526/556, inklusive ”s”-modeller) – ställ in det här alternativet på **På** eller **Av**. När du väljer **På** startas plottern automatiskt när ström är ansluten, om den inte slagits av med strömknappen innan strömmen försvann.

**GPS** – visa GPS-satelliter.

- **Himlavalv** – visa GPS-satellitkonstellationen.
- **WAAS/EGNOS** – aktivera eller avaktivera WAAS (i Nordamerika) eller EGNOS (i Europa). WAAS/EGNOS kan ge mer exakt GPS-positionsinformation. När du använder WAAS eller EGNOS tar det dock längre tid för enheten att hitta satelliter.

- **Fartfilter** – välj **På**, **Av** eller **Auto**. Hastighetsfiltret visar båtens snitthastighet över en kort tidsperiod för jämnare hastighetsvärden.

**Systeminformation** – visa systeminformation och återställ fabriksinställningar. Knappen **Spara till minneskort** är avsedd som ett felsökningsverktyg. En representant för Garmins produktsupport kan be dig använda den här funktionen för att hämta data om plottern.

**Händelselogg** – visar en lista med systemhändelser. Välj en händelse om du vill visa mer information om den.

### Konfigurera måttenheter

Om du vill ändra måttenheter väljer du **Konfigurering** > **Inställningar** > **Enheter** på skärmen Hem.

**Systemenheter** – en global inställning som definierar enskilda måttenheter samtidigt: **Brittisk (mph, ft, °F)**, **Metrisk (km/h, m, °C)**, **Nautisk (knop, ft, °F)** eller **Manuell**. Välj **Manuell** om du vill definiera separata måttenheter för djup, temperatur, avstånd, hastighet, höjd, volym och tryck.



**OBS!** Du måste ta emot NMEA-ekolodsdjupdata eller använda en Garmin-ekolodsmodul för att visa djup- och temperaturinformation.

**Kurs** – ställer in den referens som används vid beräkning av kursinformation.

- **Automatisk missvisning** – anger den magnetiska missvisningen automatiskt för din plats.
- **Geografiskt** – anger geografisk nord som kursreferens.
- **Nät** – anger nord i rutnätet som kursreferens (000°).
- **Egen missvisning** – du kan själv ange värdet på den magnetiska variation.

**Positionsformat** – ändra koordinatstilen för en given platsavläsning. Ändra inte positionsformatet om du inte använder en karta eller ett sjökort som anger ett annat positionsformat.

**Kartreferenssystem** – ändra koordinatsystemet för kartan. Ändra inte kartreferenssystem om du inte använder en karta eller ett sjökort med ett annat kartreferenssystem.

**Tid** – ange tidsalternativen.

- **Tidsformat** – välj **12-timmars-**, **24-timmars-** eller **UTC-tidsformat**.
- **Tidszon** – ställ in tidszonen som ska visas vid tidavläsningar.
- **Sommartid** – välj **Av**, **På** eller **Auto**. Inställningen Auto aktiverar eller avaktiverar automatiskt sommartid beroende på aktuellt datum/aktuell tid.

## Ändra systemspråket

Om du vill ändra systemspråket väljer du **Konfigurering** > **Inställningar** > **Språk** på skärmen Hem och väljer sedan önskat språk.

## Konfigurera navigationsinställningar

Om du vill ändra navigationsinställningar väljer du **Konfigurering** > **Inställningar** > **Navigation** på skärmen Hem.

**Ruttetiketter** – för sparade rutter fastställer den här funktionen vilka ruttgirar som anges med nummer (gir 1, gir 2 och så vidare) eller med waypointnamn, eller huruvida girens beskrivning följs.

**Gir för övergång** – ange hur långt före en gir i en rutt som du övergår till nästa sträcka.

**Fartkällor** – ange vilken sensor som används för vindnummer och bränsleekonomi. Välj **Vind** eller **Bränsleekonomi** om du vill växla mellan vatten (från en vattenhastighetssensor) och GPS (från den beräknade GPS-hastigheten).

**Automatisk vägledning** – ställ in de automatiska vägledningsparametrarna:

- **Säkert djup** – ställ in det minimidjup (avser sjökortets djupdata) som ska tillåtas vid beräkning av en automatisk vägledningsrutt. Ett säkert djup om mindre än en meter tillåts inte när du använder automatisk vägledning.

- **Säker höjd** – ställ in den minimihöjd (se sjökortets höjddata) för broar som din båt säkert kan åka under.
- **Avstånd till kustlinje** – ställ in det säkra avståndet för båten från stranden: **Närmast**, **Nära**, **Normal**, **Långt** eller **Längst bort**.

## Konfigurera kommunikationsinställningar

Om du vill ändra kommunikationsinställningarna väljer du **Konfigurering > Kommunikation** på skärmen Hem.

**Serieport 1** – konfigurerar in-/utformat som ska användas för serieport 1 när du ansluter enheten till externa NMEA-enheter, en persondator eller andra Garmin-enheter.

**Serieport 2** (om funktioner finns) – konfigurerar in-/utformat som ska användas för serieport 2 när du ansluter enheten till externa NMEA-enheter, en persondator eller andra Garmin-enheter.

- **Garmins dataöverföring** – har funktioner för in- och utdata av Garmins data vid kommunikation med Garmins programvara.
- **Överföring av Garmin fjärrekolod** (GPSMAP 420/450/520/550/525/555) – har funktioner för in- och utdata av Garmins ekolodsdata vid kommunikation med Garmins programvara.

- **NMEA standard** – har funktioner för in- eller utdata för vanliga NMEA 0183-data, DSC och ekolods-NMEA-indata för DPT-, MTW- och VHW-satser.
- **NMEA hög fart** – har funktioner för in- och utdata av vanliga 0183-data för de flesta AIS-mottagare.

**Inställning NMEA 0183** – aktivera eller avaktivera NMEA 0183-utsatser för ekolod, rutt, system och Garmin NMEA-inställningar.

### Så här aktiverar eller avaktiverar du NMEA 0183-utsatser:

1. Välj **Konfigurering > Kommunikation > Inställning NMEA 0183** på skärmen Hem.
  2. Välj en inställning (**Ekolod**, **Rutt**, **System** eller **Garmin**).
  3. Välj NMEA 0183-utsatsen om du vill aktivera/avaktivera utsatsen.
- **Positionsnoggrannhet** – justera antalet siffror (**Två siffror**, **Tre siffror** eller **Fyra siffror**) till höger om decimalpunkten för överföring av NMEA-utdata.
  - **Waypoint-ID** – välj hur enheten ska visa waypoint-ID (**Namn** eller **Siffror**).

## Konfigurera plottern

**NMEA 2000-enheter** – visar en lista med NMEA 2000-enheterna på nätverket. Om en NMEA 2000-enhet har konfigurationsalternativ eller inställningar väljer du enheten så visas en lista med alternativ.



**OBS!** Endast följande enheter är NMEA 2000-kompatibla:

GPSMAP 451/451s

GPSMAP 526/526s

GPSMAP 551/551s

GPSMAP 556/556s

**CANet-enheter** – visar en lista med CANet-enheterna på nätverket. Om en CANet-enhet har konfigurationsalternativ eller inställningar väljer du enheten så visas en lista med alternativ.



**OBS!** Endast GPSMAP 420/450/520/550/525/555 (inklusive ”s”-modeller) är CANet-kompatibla:

## Ställa in larm

Du kan ställa in enheten på att avge ett ljudlarm när vissa villkor uppfylls. Som standard är alla larm avstängda.

### Så här ställer du in ett larm:

1. Välj **Konfigurering > Larm** på skärmen Hem.
2. Välj en larmkategori.
3. Välj ett larm.
4. Välj **På** om du vill aktivera larmet.
5. Ange larminformation.

## Ställa in navigationslarm

Om du vill ställa in ett navigationslarm väljer du **Konfigurering > Larm > Navigation** på skärmen Hem.

**Ankomst** – ställ in ett larm som avges när du kommer inom ett visst avstånd eller tid från en gir eller destinationswaypoint.

- **Typ** – välj huruvida du vill att ankomstlarm ska ljuda endast när du närmar dig destinationer eller när du närmar dig antingen girar eller destinationer. Välj **Av** om du vill avaktivera ankomstlarm.
- **Aktivering** – välj huruvida ankomstlarmet ska utlösas för tid till ankomst eller avstånd till ankomst.
- **Ändra tid/Ändra distansen** – om du har Aktivering inställd på Tid, väljer du **Ändra tid** för att ställa in antalet minuter innan ankomst som larmet ska ljuda. Om du har ställt in Aktivering på Distans, väljer du **Ändra distansen** för att ställa in distansen innan ankomst som larmet ska ljuda. Använd **navigeringsknappen** om du vill ändra tiden eller distansen.

**Ankringslarm** – ställ in ett larm som ska avges när du överskrider ett angivet driftavstånd.

**Ur kurs** – ställ in ett larm som avges när du befinner dig ur kurs med ett visst avstånd.

## Ställa in systemlarm

Om du vill ställa in ett systemlarm väljer du **Konfigurering > Larm > System** på skärmen Hem.

**Klocka** – ställ in ett larm med systemklockan (GPS). Enheten måste vara påslagen för att klocklarmet ska fungera.

**Batteri** – ställ in ett larm som ljuder när batteriet når ett inställt lågspänningsvärde.

**GPS-noggrannhet** – ställ in ett larm som avges när GPS-noggrannheten faller utanför det inställda värdet.

## Ställa in ekolodslarm

Om du vill ställa in ett ekolodslarm väljer du **Konfigurering > Larm > Ekolod** på skärmen Hem.



**OBS!** Du måste ta emot NMEA-ekolodsdjupdata eller använda en Garmin-ekolodsmodul för att konfigurera ekolodslarm.

**Grunt vatten** – ange att ett larm ska ljuda när djupet är mindre än det angivna värdet.

**Djupt vatten** – ange att ett larm ska ljuda när djupet är större än det angivna värdet.

**Vattentemperatur** – ställ in ett larm som ljuder när givaren rapporterar en temperatur som är 1,1°C (2°F) över eller under den angivna temperaturen.

**Fisk** – ställ in ett larm som ljuder när enheten upptäcker ett svävande föremål motsvarande de angivna symbolerna.



– avger ett larm för alla fiskstorlekar.



– avger endast ett larm för medelstora och stora fiskar.



– avger endast ett larm för stora fiskar.

## Ställa in larmet för totalt bränsle ombord

Du kan konfigurera plottern att avge ett larm när den totala mängden återstående bränsle ombord når en angiven gräns.



**OBS!** Om du vill få bränsleinformation måste enheten vara ansluten till en extern bränslegivare, t.ex. Garmin GFS 10.

## Så här aktiverar du larmet för total mängd bränsle ombord och ställer in bränslelarmnivån:

1. På skärmen Hem väljer du **Konfigurering > Larm > Bränsle > Totalt ombord > På** (eller **Av**).
2. Om du väljer **På** använder du **navigeringsknappen** till att ange vid vilken bränslenivå larmet ska avges.

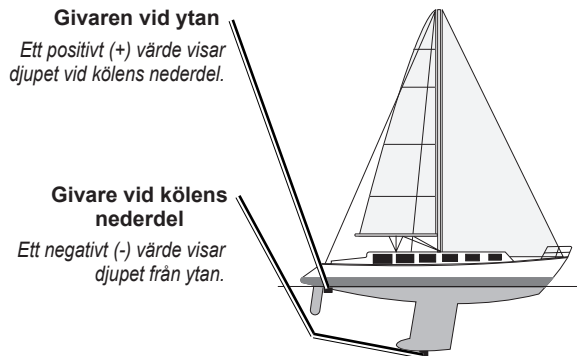
## Konfigurera Min båt

Om du vill konfigurera inställningar för din båt väljer du **Konfigurering** > **Min båt** på skärmen Hem.

**Kölkompensation** – kompensera ytavläsningen för kölens djup så att du kan mäta djupet från kölens spets istället för från givarens plats. Ange ett positivt värde för kölkompensation. Ange ett negativt värde om du vill kompensera för en stor båt som går djupt.

### Så här justerar du kölkompensationen:

1. Välj **Konfigurering** > **Min båt** > **Kölkompensation** på skärmen Hem.
2. Använd **navigeringsknappen** till att ange det uppmätta avståndet från givarens plats till vattenytan eller till båtens köl.
  - Om du mäter ned till kölén (givarenheten installerad vid vattenytan) anger du ett (+) positivt värde. Det visar djupet vid kölens nederdel.
  - Om du mäter upp till vattenytan (givarenheten installerad på kölens nederdel) anger du ett (-) negativt värde. Det visar djupet från ytan.
3. Tryck på knappen **Klar** för att bekräfta värdet.



**Temperaturkompensation** – ställ in temperaturkompensationen för givarens temperatursensor.

**Kalibrera fart genom vatten** – använd den här menyn när du vill kalibrera en hastighetsavkännande enhet. Följ anvisningarna på skärmen för att kalibrera enheten. Om du inte har en hastighetsavkännande enhet visas inte den här menyn.



**OBS!** Om båten inte rör sig snabbt nog eller om fartgivaren inte registrerar en hastighet visas ett meddelande om "för låg fart". Välj **OK** och öka försiktigt båtens hastighet. Om meddelandet visas igen stannar du båten och kontrollerar att fartgivaren inte har fastnat. Kontrollera kabelanslutningarna om hjulet snurrar fritt. Kontakta Garmins produktsupport om problemet kvarstår.

**Bränslekapacitet** – ange båtens totala bränslekapacitet.



## Konfigurera andra farkoster

Om du vill konfigurera inställningar för andra båtar väljer du **Konfigurering > Andra farkoster** på skärmen Hem.



**OBS!** Om du vill konfigurera AIS- eller DSC-information för andra båtar måste din båt vara ansluten till en extern AIS- eller DSC-enhet.

**AIS** – aktivera eller avaktivera AIS (Automatic Identification System). AIS varnar för trafik i området genom att tillhandahålla båtars ID, positioner, kurser och hastigheter för båtar inom räckhåll som är utrustade med transponder.

**DSC** – aktivera eller avaktivera DSC (Digital Selective Calling).

**AIS-larm** – aktivera eller avaktivera en säker zon runt båten. Den här funktionen används för att undvika kollision och zonen kan anpassas.

### Så här anpassar du inställningar för säker zon:

På skärmen Hem väljer du **Konfigurering > Andra farkoster > AIS-larm**.

- **Mätområde** – ändra den uppmätta radien för den säkra zonen till ett angivet avstånd från 500 fot till 2,0 nm (eller från 150 m till 3,0 km, eller från 500 fot till 2,0 mi).
- **Tid till (säker zon)** – avger ett larm om AIS eller MARPA fastställer att ett mål skär den säkra zonen inom det angivna tidsintervallet (mellan 1 och 24 minuter).

## Använda ekolod

När enheten är ansluten till en givare kan följande plottrar användas som Fishfinder:

GPSMAP 420s

GPSMAP 450s

GPSMAP 421s

GPSMAP 451s

GPSMAP 520s

GPSMAP 525s

GPSMAP 521s

GPSMAP 526s

GPSMAP 550s

GPSMAP 555s

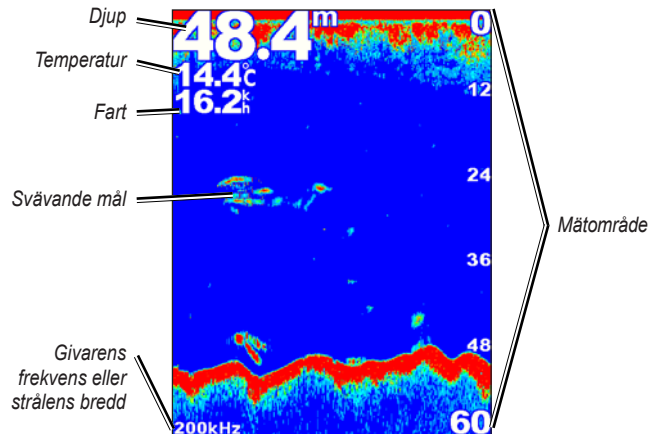
GPSMAP 551s

GPSMAP 556s

## Skärmen Helskärm bild

Välj alternativet Helskärm bild om du vill visa ett helskärmsdiagram av givarens ekolodsavläsningar.

Välj **Ekolod** > **Helskärm bild** på skärmen Hem.

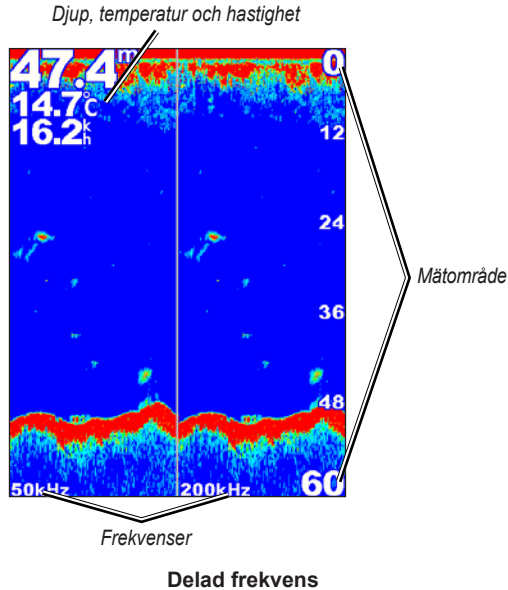


Helskärm bild

## Skärmen Delad frekvens

På den här skärmen (endast givare med dubbla frekvenser) kan du visa 50 kHz- och 200 kHz-frekvenserna på samma skärmbild. En 50 kHz-frekvensgraf visas till vänster och en 200 kHz-frekvensgraf till höger.

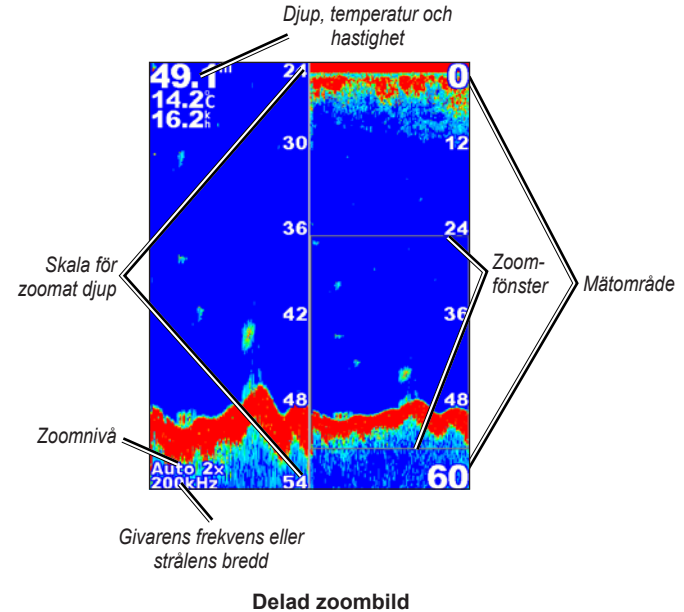
Välj **Ekolod** > **Delad frekvens** på skärmen Hem.



## Skärmen Delad zoombild

Använd den här skärmen om du vill visa all ekolodsinformation från diagrammet såväl som en inzoomad del på samma skärmbild.

Välj **Ekolod > Delad zoombild** på skärmen Hem.

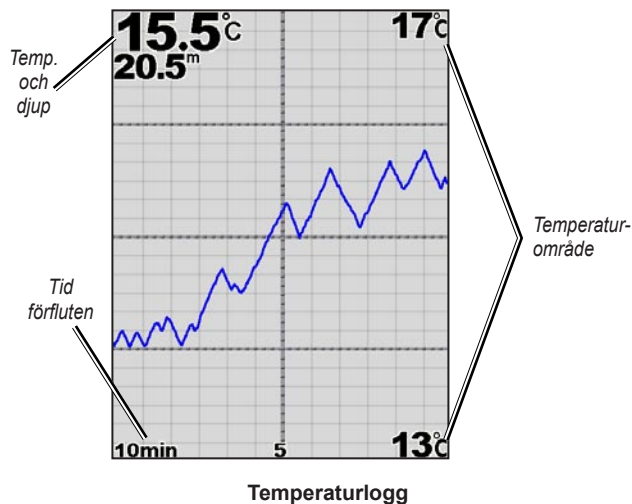


## Skärmen Temperaturlogg

Om du använder en givare med temperaturfunktion visas en grafisk logg över kronologiska temperaturavläsningar på skärmbilden Temperaturlogg. Nuvarande temperatur och djup visas längst upp till vänster.

Välj **Ekolod > Temperaturlogg** på skärmen Hem.

Tryck på **MENU** om du vill ställa in loggens varaktighet och skala.



Temperaturen visas längs den högra sidan och förfluten tid längs undersidan. Diagrammet rullar åt vänster när information tas emot.

## Ställa in ekolodet

På skärmen Ekolodsinställningar definierar och justerar du inställningar som gäller alla ekolodsskärmar.

Välj **Ekolod** > **Ekolodsinställning** på skärmen Hem.

**Fisksymboler** – ställ in hur ekolodet ska tolka svävande mål.



Enheten tolkar inte tillbakaskickade ekolodsekon (standard).



Svävande mål visas som symboler. Bakgrundsekolodsinformation visas, vilket gör det lättare att skilja på fisk och strukturer.



Svävande mål visas som symboler med bakgrundsinformation. Även djupet för varje symbol visas.



Svävande mål visas som symboler. Ingen bakgrundsinformation visas.



Svävande mål visas som symboler utan bakgrundsinformation. Djupet för varje symbol visas.

**Bildhastighet** – justera den takt med vilken ekolodet rullar från höger till vänster (**Ultrasroll™**, **Snabb**, **Medel** eller **Sakta**). Om du har en givare med hastighetsfunktion väljer du **Auto** om du vill att bildhastigheten ska justeras automatiskt efter båtens hastighet.

**Konturlinje** – framhäv den starkaste signalen från botten för att hjälpa dig identifiera dess hårdhet eller mjukhet.

- **Av** (standardinställning) – stänger av konturlinje.
- **Hög** – den känsligaste inställningen. Nästan alla starka ekon markeras med vitt.
- **Medel** – många kraftigare ekon markeras med vitt.
- **Låg** – den minst känsliga inställningen. Bara de starkaste ekona markeras med vitt.

**Färgpalett** – välj **vit** eller **blå**. Detta påverkar bakgrunden på alla ekolodsskärbilder, men inte skärmen Temperaturlogg.

**Störfilter** – visa eller dölj ekolodets ekon nära vattenytan. Använd störfiltret om du vill ha färre småträffar i bilden.

**Inforutor** – visa eller dölj batterispänningen, vattentemperaturen eller hastigheten (om givaren har funktioner för det) och navigation.



**OBS!** Om du vill visa vattentemperaturen eller hastigheten måste den anslutna givaren kunna mäta vattentemperatur, hastighet eller både och. Välj **Auto** så visas värdena.

## Avancerade ekolodinställningar

Om du vill justera avancerade ekolodinställningar trycker du på **MENU** medan du visar en ekolodsskärm.

**Pausa ekolod** – Stoppar rullning av skärmen ekolod.

**Så här markerar du en waypoint på valt djup:**

1. Medan du visar en ekolodsskärm trycker du på **MENU > Pausa ekolod**.
2. Använd **navigeringsknappen** till att föra pekaren över fisken eller strukturer som du vill markera.
3. Tryck på **SELECT**.  
Tryck på **MENU > Återuppta** från pausad skärm om du vill fortsätta rullningen.

**Mätområde** – justera räckvidden på djupskalan till höger på skärmen (**Auto** eller, om du vill justera manuellt, **Höger** eller **Vänster**).

**Känslighet** – styr känsligheten för ekolodsmottagaren (**Auto** eller, om du vill justera manuellt, **Höger** eller **Vänster**). Öka känsligheten om du vill visa fler detaljer. Om skärmen är plottrig minskar du känsligheten.

**Frekvens** – när du använder en givare med två frekvenser väljer du hur frekvenserna ska visas på skärmbilden (**200 kHz**, **50 kHz**, **Dubbla** eller **Auto**).

**Zoom** – zooma in till en del av helskärm-bilden. Som standard är zoomfunktionen avaktiverad eller inställd på **Ingen zoom**. Fyra alternativ är tillgängliga:

- **Ingen zoom** – stäng av zoomning.
- **2x zoom** – dubbla förstoringen.
- **4x zoom** – fyra gångers förstoring.
- **Bottenläs** – läser zoomfönstret till botten.
- **Delad zoombild** – visar skärmen Delad zoom ([sidan 45](#)).

**Djupkurva** – refererar snabbt ett visst djup (**Visa** eller **Dölj**). Om du vill ange referenslinjens djup väljer du **Visa** och trycker sedan upp eller ned på **navigeringsknappen**.

## DSC (Digital Selective Calling)

### Använda plottern med en VHF-radio

Följande tabell anger de funktioner som är tillgängliga när du ansluter plottern till en VHF-radio över ett NMEA 0183-nätverk eller ett NMEA 2000-nätverk.

Funktion	NMEA 0183 VHF-radio	NMEA 2000 VHF-radio	Garmin NMEA 0183 VHF-radio	Garmin NMEA 2000 VHF-radio
Plottern kan överföra din GPS-position till radion. Om radion har funktioner för det, överförs GPS-positionsinformation tillsammans med DSC-anrop.	X	X	X	X
Plottern kan ta emot DSC-anrop och positionsinformation från radion.	X	X	X	X
Plottern kan spåra positionerna för farkoster som sänder ut positionsrapporter.	X	X	X	X
Snabbt ställa in och skicka individuella rutinansropsdetaljer till din Garmin VHF-radio.				X
När du initierar ett man överbord-nödanrop från radion visar plottern man överbord-skärmen och uppmanar dig att navigera till man överbord-platsen.				X
När du initierar ett man överbord-nödanrop från plottern, visar radion sidan Nödanrop för att initiera ett man överbord-nödanrop.				X

### Så här aktiverar eller avaktiverar du DSC:

1. Välj **Konfigurering** > **Andra farkoster**.
2. Välj **DSC** för att aktivera/avaktivera funktionen.

## Lägga till en DSC-kontakt

Du kan göra anrop till en DSC-kontakt från plottern. Se [sidan 52](#) för mer information om hur du gör ett individuellt rutinanrop.

1. Medan navigationssjökortet visas trycker du på **MENU** > **Andra farkoster** > **DSC** > **DSC-lista** > **Lägg till kontakt**.
2. Använd **navigeringsknappen** till att ange farkostens MMSI-nummer (Maritime Mobile Service Identity) och tryck på **SELECT**.
3. Använd knappsatsen på skärmen till att ange farkosten namn. Välj sedan **Klar**.

## Visa DSC-listan

DSC-listan är en logg med de senaste DSC-anropen och andra DSC-kontakter som du har angett. DSC-listan kan innehålla upp till 100 poster. DSC-listan visar de senaste anropen från en båt. Om ett ytterligare anrop tas emot från samma båt ersätter det första anropet i anropslistan.

I ett sjökortsfönster trycker du på **MENU** > **Andra farkoster** > **DSC** > **DSC-lista**.

## Ta emot nödanrop

Om din Garmin-plotter och VHF-radio är anslutna via NMEA 0183 eller NMEA 2000, varnar plottern dig när VHF-radion tar emot ett DSC-nödanrop. Om positionsinformation skickades tillsammans med nödanropet, registreras den informationen och blir tillgänglig med anropet.

Symbolen  anger ett nödanrop i DSC-listan och markerar positionen för en farkost på navigationssjökortet för den tidpunkt då DSC-nödanropet skickades.

### När du tar emot ett DSC-nödanrop:

1. Välj **Granska** för att visa detaljer om anropet.
2. Gör på något av följande sätt:
  - Välj **Anrop med radio** om du vill ställa in ett individuellt rutinanrop med radion att anropa farkosten i nöd ([sidan 52](#)). Det här alternativet är bara tillgängligt om du använder en Garmin NMEA 2000-kompatibel VHF-radio.
  - Välj **Redigera** om du vill ändra namnet på farkosten och lägga till en kommentar. Om radion spårar farkostens position, väljer du **Spår** för att visa eller dölja farkostens spår och **Spårlinje** för att ändra linjens färg. Välj **Rensa rapport** om du vill ta bort anropsrapporten. Välj **Skapa waypoint** om du vill ange en waypoint på den position som skickades med nödanropet.



## Man överbord-nödanrop initierade från en VHF-radio

När din Garmin-plotter är ansluten till en Garmin NMEA 2000-kompatibel radio och du initierar ett man överbord DSC-nödanrop från radion, visar Garmin-plottern man överbord-skärmen och uppmanar dig att navigera till man överbord-punkten. Om du har ett Garmin-autopilotssystem anslutet till nätverket, uppmanar plottern dig att påbörja en Williamson-gir till man överbord-punkten.

Om du avbryter man överbord-nödanropet på radion visas inte längre man överbord-skärmen.

## Man överbord-nödanrop initierade från plottern

När Garmin-plottern är ansluten till en Garmin NMEA 2000-kompatibel radio och du aktiverar navigation till en man överbord-plats, visar radion sidan Nödanrop där du kan initiera ett man överbord-nödanrop. På radion håller du ned knappen DISTRESS (nödanrop) i minst tre sekunder för att skicka nödanropet.

Information om hur du gör nödanrop från Garmin-radion finns i användarhandboken för Garmin VHF Radio. Information om hur du aktiverar navigering till en man överbord-plats finns på [sidan 24](#).

## Positionsspårning

När du ansluter Garmin-plottern till en VHF-radio med NMEA 0183, kan du spåra farkoster som skickar positionsrapporter. Den här funktionen är även tillgänglig med NMEA 2000, förutsatt att farkosten skickar rätt PGN-data (PGN 129808; DSC-anropsinformation).


Alla positionsrapportanrop som tas emot loggas i DSC-listan ([sidan 36](#)).

### Så här visar du en lista med positionsrapporter:

1. Välj **Information** > **Andra farkoster** > **DSC-lista** på skärmen Hem.
2. Välj bland följande alternativ:
  - Välj **Anrop med radio** om du vill ställa in ett individuellt rutinanrop med radion att anropa farkosten som skickade positionsrapporten. Det här alternativet är bara tillgängligt om du använder en Garmin NMEA 2000-kompatibel VHF-radio.
  - Välj **Redigera** om du vill ändra farkostens namn eller symbol, eller om du vill lägga till en kommentar. Om radion spårar farkostens position, väljer du **Spår** för att visa eller dölja farkostens spår och **Spårlinje** för att ändra linjens färg. Välj **Rensa rapport** om du vill ta bort anropsrapporten. Välj **Skapa waypoint** om du vill ange en waypoint på den position som skickades med nödanropet.
  - Välj **Rensa rapport** om du vill ta bort anropsrapporten.

- Välj **Navigera till** om du vill Gå till eller välja Rutt till den plats som skickades med positionsrapporten ([sidan 11](#)).

### Konfigurera farkostspår på sjökortet

Om du har konfigurerat plottern att visa spår visar sjökortet en svart punkt för varje rapporterad position, en svart linje som anger spåret för farkosten och en  blå flaggsymbol som anger den senaste rapporterade positionen.

#### Så här ställer du in hur länge spårpunkter visas:

1. I ett sjökortsfönster trycker du på **MENU > Andra farkoster > DSC > DSC-spår**.
2. Välj det antal timmar som spårade farkoster ska visas på sjökortet. Ett exempel: om du väljer **4 timmar** visas alla spårpunkter (nyare än fyra timmar) för spårade farkoster.

#### Så här avaktiverar du spårinjer för spårade farkoster:

1. I ett sjökortsfönster trycker du på **MENU > Andra farkoster > DSC > DSC-spår**.
2. Välj **Av** om du vill avaktivera spår för alla farkoster.

#### Så här visar eller döljer du spårinjen för en viss farkost som skickar positionsrapporter:

1. Välj **Information > Andra farkoster > DSC > DSC-lista** på skärmen Hem.
2. Välj farkosten i listan > **Redigera**.

3. Välj **Spår**.

#### Så här ändrar du symbolen och färgen för spåret för en farkost:

1. Välj **Information > Andra farkoster > DSC-lista** på skärmen Hem.
2. Välj farkosten i listan > **Redigera**.
3. Välj ett alternativ:
  - Välj **Symbol** om du vill ändra symbolen.
  - Välj **Spårinje** om du vill ändra linjefärgen.

### Göra ett individuellt rutinanrop

När du ansluter Garmin-plottern till en Garmin VHF NMEA 2000-kompatibel radio, kan du använda plotterns gränssnitt och ställa in ett individuellt rutinanrop. När du ställer in ett individuellt rutinanrop från plottern, kan du välja en av följande kanaler som du vill kommunicera på. Radion sänder denna begäran med ditt anrop.

Valet av DSC-kanal är begränsat till de kanaler som är tillgängliga i alla frekvensband: 6, 8, 9, 10, 13, 15, 16, 17, 67, 68, 69, 71, 72, 73 och 77.



**OBS!** Standardkanalen är 72. Välj däremot **Kanal** om du vill välja en annan kanal i listan. Om du väljer en annan kanal använder plottern den kanalen för efterföljande anrop, tills du anropar med en annan kanal.


**Så här gör du ett individuellt rutinanrop:**

1. Medan navigationssjökortet visas trycker du på **MENU > Andra farkoster > DSC > DSC-lista**.
2. Välj den station som du vill anropa i listan.
3. Välj **Granska > Anrop med radio**.
4. Välj **Skicka** om du vill skicka informationen om anropet till radion.
5. På din Garmin VHF-radio väljer du **Anrop**.

**Anropa ett AIS-mål**

När du ansluter Garmin-plottern till en Garmin VHF NMEA 2000-kompatibel radio, kan du använda plotterns gränssnitt och ställa in ett individuellt rutinanrop till ett AIS-mål. Mer information om hur du väljer en annan kanal än standardkanalen (kanal 72) finns på ([sidan 52](#)).

**Så här gör du ett individuellt rutinanrop till ett AIS-mål:**

1. Medan du visar ett sjökort använder du **navigeringsknappen** till att välja ett AIS-mål .
2. Välj **AIS-farkost > Anrop med radio**.
3. Välj **Skicka** om du vill skicka informationen om anropet till radion.
4. På din Garmin VHF-radio väljer du **Anrop**.

## Bilaga

### Specifikationer

#### Fysiska specifikationer

**Storlek :** **400-serien:** B × H × D: 14,5 cm × 12,7 cm × 7,6 cm  
(5,7 tum × 5,0 tum × 3,0 tum)

**500-serien:** B × H × D: 15,0 cm × 16,3 cm × 7,4 cm  
(5,9 tum × 6,4 tum × 2,9 tum)

**Vikt:** **400-serien:** 560 g (1,30 lb.)  
**500-serien:** 800 g (1,75 lb.)

**Bildskärm:** **GPSMAP 420/421/450/451:** 10,6 cm diagonalt (4,0 tum),  
QVGA-bildskärm med justerbar ljusstyrka, 320 × 234 bildpunkter.

**GPSMAP 520/521/550/551:** 12,7 cm diagonalt (5,0 tum),  
QVGA-bildskärm med justerbar ljusstyrka, 320 × 240 bildpunkter.

**GPSMAP 525/526/555/556:** 12,7 cm diagonalt (5,0 tum), Hel  
VGA-bildskärm med justerbar ljusstyrka, 640 × 480 bildpunkter,  
kan visa 4 096 färger.

**Hölje:** Helt tätad, stöttålig plastlegering, vattentät enligt  
IEC 529 IPX7-normer.

**Temp. område:** -15°C till 55°C (5°F till 131°F)

**Kompassäkerhetsavstånd:** 95 cm (38 tum)

### Prestanda

**Mottagare:** Differentialklar, 12 parallella kanaler, WAAS-funktion

#### Hämtningstider:\*

GPSMAP 420/420s	GPSMAP 450/450s
GPSMAP 520/520s	GPSMAP 525/525s
GPSMAP 526/526s	GPSMAP 556/556s
GPSMAP 550/550s	GPSMAP 555/555s

Varm: ungefär 15 sekunder

Kall: ungefär 45 sekunder

AutoLocate® (fabriksåterställning): ungefär 2 minuter

GPSMAP 421/421s	GPSMAP 451/451s
-----------------	-----------------

GPSMAP 521/521s	GPSMAP 551/551s
-----------------	-----------------

Varm: ungefär 1 sekund

Kall: ungefär 38 sekunder

AutoLocate (fabriksåterställning): ungefär 45 sekunder

\*Genomsnittliga hämtningstider för en stationär mottagare med fri  
sikt mot himlen.

**Uppdateringsfrekvens:** 1/sekund, kontinuerligt

#### GPS-noggrannhet:

**Position:** < 15 m (49 fot), normalt 95 %

**Hastighet:** 0,05 m/s 0,164 fot/s i stadigt läge

**WAAS-noggrannhet:****Position:** < 3 m (10 fot), normalt 95 %\***Hastighet:** 0,05 m/s i stadigt läge**Dynamik:** 6 g**Ström****Strömförsörjning:** 10–32 V DC

GPSMAP 421/421s      GPSMAP 451/451s

GPSMAP 521/521s      GPSMAP 526/526s

GPSMAP 551/551s      GPSMAP 556/556s

**Strömförsörjning:** 10–35 V DC

GPSMAP 420/420s      GPSMAP 450/450s

GPSMAP 520/520s      GPSMAP 525/525s

GPSMAP 550/550s      GPSMAP 555/555s

**Strömförbrukning:** högst 15 W max vid 13,8 V DC**Säkring:** AGC/3AG – 3,0 A**Ekolod****Effekt:** 1 kW givare, 1 000 W (RMS),

8 000 W (topp-till-topp)\*;

Två frekvenser, 500 W (RMS), 4 000 W (topp-till-topp);

Två strålar, 400 W (RMS), 3 200 W (topp-till-topp)

**Frekvens:** 50/200 kHz (två frekvenser och 1 kW), 80/200 kHz (två strålar)**Djup:** 762 m (2 500 fot) (1 kW), 457 m (1 500 fot) (två frekvenser),  
274 m (900 fot) (två strålar)\*\*\*1 kW-givare kan endast hanteras av GPSMAP 525s/526s/555s/  
556s-enheter.\*\*Djupkapaciteten beror på vattnets salthet, botten typ och andra  
vattenförhållanden.**Larm och meddelanden**Enheter visar varningsmeddelanden på skärmen. När ett meddelande visas  
bekräftar du det genom att trycka på **MENU**.**AIS: Farligt objekt** – visar MMSI (Maritime Mobile Service Identity)  
för det farliga objektet.**Anger osäker region** – enligt konfigurationsinställningarna närmar sig  
båten en osäker region.**Anger säker region** – enligt konfigurationsinställningarna närmar sig båten  
en säker region.**Ankomst till [waypointnamn]** – du har kommit fram till  
destinationswaypointen. Du kan **avbryta navigeringen** när det  
här meddelandet visas.**Ankringslarm** – du har drivit förbi det inställda avståndet.

**Antenningång kortsluten** – någon del av antennkablagen är i kontakt med chassit.

**Avbrutet ekolod** – internt problem med enheten. Kontakta återförsäljaren eller Garmins produktsupport och lämna in enheten för service.

**Batterilarm** – batterispänningen har fallit under det angivna värdet.

**Batterispänningen är för hög** – för hög inkommande spänning. Enheten stängs av om 10 sekunder. Sänk den inkommande spänningen till högst 35 V DC (likström).

**Databasfel** – internt problem med enheten. Kontakta återförsäljaren eller Garmins produktsupport och lämna in enheten för service.

**Det finns ingen givare inkopplad. Ekolodet har stängts av.** – det finns ingen givare ansluten, kabeln/givaren är dålig eller så har givarkabeln lossnat. Om givarkabeln tas bort när enheten är på, kopplar du in den igen och stänger av och slår på strömmen.

**Djupvattenlarm** – det angivna djupet har nåtts.

**DSC-listan är full. Kan inte lägga in fler poster** – DSC-registret innehåller redan 100 kontakter. Ta bort kontakter som inte behövs om du vill lägga till fler.

**DSC-positionsrapport från** – visar MMSI eller det namn som associeras med en MMSI.

**Ekolodet inkompatibelt** – den externa ekolodenhet du är ansluten till måste få sin programvara uppdaterad.

**Farten för låg för att kalibrera** – Båten rör sig inte snabbt nog för att hastighetshjulet ska kunna tillhandahålla en giltig hastighet.

**Fisklarm** – en pipsignal avges (om funktionen är aktiverad) när en fisk upptäcks. Det här larmet visar ingen meddelanderam.

**Givaren för fart genom vatten fungerar inte.** – Ingen fartgivare har upptäckts. Kontrollera anslutningarna.

**Grundvattenlarm** – det angivna djupet har nåtts.

**Hittar inga waypoints/rutter/spår/användarwaypoints** – försökte överföra egna data från ett SD-kort som inte innehöll den angivna datatypen. Kontrollera att det finns data att överföra på SD-kortet.

**Hittar inget minneskort. Sätt i minneskort.** – enheten försökte överföra egna data utan att det fanns ett SD-kort med egna data i SD-kortfacket.

**Ingen ekolodsanslutning** – den externa ekolodsenshet som du var ansluten till har antingen kopplats bort eller så har enheten tappat anslutningen med ekolodenheten av någon annan orsak.

**Ingen satellitmottagning** – enheten har förlorat satellitsignalerna. Kontrollera antennanslutningarna eller flytta dig till en plats med klar sikt mot himlen.

**Kan inte läsa upp kartor** – data på datakortet har inte låsts upp för enheten. Kontakta återförsäljaren eller Garmins produktsupport.

**Kan inte läsa minneskortet** – fel vid läsning av kort. Ta ut det och sätt i det igen. Kontakta återförsäljaren eller Garmins produktsupport om problemet kvarstår.

**Kan inte läsa så hög spänning, begr. till övre gränsvärde** – spänningsvärdet som angetts är högre än vad enheten kan läsa.

**Kan inte läsa så låg spänning, begr. till undre gränsvärde** – spänningsvärdet som angetts är lägre än den spänning där enheten stängs av automatiskt.

**Kan inte skriva till minneskortet. Minneskortet kan bara läsas.** – SD-kortet i enheten innehåller datakopieringsskydd.

**Kan inte skriva till minneskortet. Minneskortet kan vara fullt.** – fel vid läsning av kort. Ta ut det och sätt i det igen. Kontakta återförsäljaren eller Garmins produktsupport om problemet kvarstår.

**Klocklarm** – klockans larm har utlösts.

**Minneskort krävs** – önskad funktion kan bara utföras när ett SD-kort satts i på SD-kortplatsen för enheten.

**Minnet för ruttwaypoints är fullt** – inga fler ruttwaypoints kan sparas.

**NMEA-djup under givaren** – du måste ange en riktig kölkompensation för givaren (sidan 42).

**Noggrannhetslarm** – GPS-noggrannheten har fallit utanför det inställda värdet.

**Nödanrop** – ett DSC-nödanrop har tagits emot. Vidta lämplig åtgärd.

**Ogiltigt MMSI-nummer** – ange ett giltigt MMSI.

**Registerpost med detta MMSI-nummer finns redan** – MMSI-numret finns redan i DSC-registret. Använd ett annat nummer.

**Rutten finns redan** – du har angett ett ruttnamn som redan finns i minnet. Ändra ruttnamnet eller ta bort det föregående ruttnamnet.

**Rutten är avkortad** – en rutt som överförts från en annan enhet innehåller fler än 250 waypoints och har kortats av för att få plats.

**Rutten är full** – du försökte lägga till mer än 250 punkter i en rutt. Minska antalet punkter eller skapa en ny rutt.

**Spår är avkortat** – ett fullständigt överfört spår får inte plats i minnet. De äldsta spårminnespunkterna har tagits bort för att frigöra utrymme för de senaste data.

**Spåret finns redan [spårnamn]** – du har angett ett sparat spårnamn som redan finns i minnet. Ändra spårnamnet eller ta bort det befintliga spåret.

**Spårminnet är fullt** – spårminnet är fullt och spårinspelningen har stängts av. Om du vill spela in fler spårpunkter måste du rensa spårminnet och aktivera spårinspelningen. Detta gäller bara när spårinspelningsinställningen är inställd på ”Avsluta om fullt”.

**Spårminnet är fullt. Kan inte registrera spåret.** – spårminnet är fullt. Inga ytterligare spårminnesdata kan sparas utan att ta bort gamla data för att frigöra minnesutrymme.

**Ur kurs-larm** – du är ur kurs med det avstånd som ställts in i ”Ur kurs-larm”.

**Varning! Start- och destinationspositionen har flyttats p.g.a. det inställda säkerhetsdjupet** – rutten har beräknats automatiskt men start- och destinationspositionen har flyttats p.g.a. det inställda säkerhetsdjupet.

**Vattentemperaturen inom/utanför larmområdet** – målvattentemperaturen är 1,1°C (2°F) över eller under den temperatur som anges av vattentemperaturlarmet. Dessa meddelanden visas när du kommer in i eller lämnar den zonen.

**Vattentemperaturlarm** – ekolodet har rapporterat en temperatur som ligger över, under, i eller utanför de angivna värdena.

**Waypointen finns redan** – du har angett ett waypointnamn som redan finns i minnet. Ändra waypointnamnet eller ta bort den befintliga waypointen.

**Waypointminnet är fullt** – du har använt alla 1 500 waypoint som är tillgängliga. Ta bort oönskade waypoints för att göra plats för nya poster.

**Överföring klar** – enheten har överfört eller hämtat information till den anslutna enheten.

## Ta skärmbilder

Du kan ta en skärmbild av en skärm som visas på enheten och spara den som en bitmappfil (.BMP) och sedan överföra den till datorn.

### Så här tar du skärmbilder:

1. Sätt in ett SD-kort i SD-kortfacket på enhetens framsida.
2. Välj **Konfigurering > System > Summer/bild**.
3. Välj **Registrering av skärmbild** om du vill slå **på** funktionen.



- När du befinner dig på en skärm som du vill spara trycker du på och håller ned knappen **HOME** i minst sex sekunder.
- Välj **OK** när fönstret för skärmbilder som tagits visas.

#### **Så här kopierar du skärmbilder till datorn:**

- Ta bort SD-kortet från plottern och sätt in det i en SD-kortläsare som är ansluten till en dator.
- Från Utforskaren i Windows öppnar du mappen Garmin\scrn på SD-kortet.
- Kopiera motsvarande .BMP-fil på kortet och klistra in det på valfri plats i datorn.

## **Skötsel av enheten**

Höljet är tillverkat av material av hög kvalitet och kräver inget underhåll förutom rengöring.

### **Rengöra höljet**

Du rengör enhetens ytterhölje (inte skärmen) med en trasa fuktad med mildt rengöringsmedel och torkar den sedan torr. Undvik kemiska rengörings- och lösningsmedel som kan skada plastkomponenter.

### **Rengöra skärmen**

Linsen på skärmen är täckt med en särskild antireflexbehandling som är känslig för hudfett, vax och skurmedel. Rengöringsmedel som innehåller ammoniak, alkohol, slipmedel eller fettlösande rengöringsmedel skadar antireflexskiktet. Det är viktigt att rengöra linsen med ett rengöringsmedel anpassat för glasögon (som är specificerat som säkert för reflexfria skikt) och en ren, luddfri trasa.

## **NMEA 2000**

Följande plottrar i GPSMAP 400- och GPSMAP 500-serien är NMEA 2000-certifierade och kan ta emot data från ett NMEA 2000-nätverk i båten.

GPSMAP 451/451s

GPSMAP 526/526s

GPSMAP 551/551s

GPSMAP 556/556s

Information om hur du ansluter plottrarna till ett befintligt NMEA 2000-nätverk och en lista med kompatibla NMEA 2000 PGN-nummer finns i *GPSMAP® 400/500-serien – Installationsinstruktioner*.



## Programlicensavtal

GENOM ATT ANVÄNDA ENHETEN GODTAR DU ATT VARA BUNDEN AV VILLKOREN I FÖLJANDE PROGRAMLICENSAVTAL. DU BÖR LÄSA IGENOM DET HÄR AVTALET NOGGRANT.

Garmin ger dig en begränsad licens för användning av den programvara som är inbäddad i enheten ("Programvaran") i binär körbar form för normal drift av produkten. Äganderätten och de intellektuella immateriella rättigheterna i och för Programvaran tillhör Garmin.

Du accepterar att Programvaran tillhör Garmin och är skyddad enligt de copyrightlagar som gäller i USA samt enligt internationella copyrightöverenskommelser. Du bekräftar vidare att strukturen på, organisationen av och koden för Programvaran är värdefulla företagshemligheter som tillhör Garmin och att källkoden för Programvaran är en värdefull affärshemlighet som tillhör Garmin. Du intygar att du inte kommer att dekompilera, demontera, ändra eller bakåtkompilera Programvaran eller någon del av den på eller på något annat sätt göra om Programvaran eller någon del av den till läsbar form eller skapa något arbete som bygger på Programvaran. Du intygar också att du inte kommer att exportera eller återexportera Programvaran till något land i strid med de exportkontrolllagar som gäller i USA.

# Index

## A

- AIS 36, 43, 53
- AIS-larm 43
- ändra befintlig waypoint 24
- ändra en rutt 26
- Andra farkoster 43
- ankomstlarm 40
- anpassa
  - sjökortsinställningar 12
- återställa fabriksinställningar 6
- Automatisk missvisning 38
- automatisk vägledning 21, 38
- autopilot 29
- Avståndsringar 15, 17
- Avstånd till kustlinje 39

## B

- belysning
  - justera 4
- bildhastighet 46
- Bildskärm 37
- BlueChart g2 Vision
  - använda 28–32
- bottenlås 48
- Bränslekapacitet 42
- bränslemätare 31

## D

- data
  - överföra 34
- Dataöverföring 33
- Delad frekvens 44
- Delad zoombild 45
- detalj 13
- djupkurva 48
- djupsiffror 14
- djup vid waypoint 47
- DSC 43, 49
  - kontakt 50
  - lista 50

## E

- egna data
  - överföra 34
  - rensa 33
  - säkerhetskopiera 34
  - visa 33
- EGNOS 37
- ekolod
  - avancerade inställningar 47
  - bildhastighet 46
  - delad frekvens 44
  - delad zoombild 45
  - helskämsbild 44
  - kon 17
  - konfigurera 46–47

- specifikationer 55
- temperaturlogg 45
- Ekolodsinställningar 46
- enhetens ID-nummer 6

## F

- fabriksinställningar
  - återställa 6
- färger, på faror 17
- Färg på faror 17
- Färgpalett 47
- Farledsbredd 15, 17
- Fartfilter 37
- Fartkällor 38
- fish eye 3D 17
  - inställningar 17
- fiskekort 18
- Fisksymboler 17, 46
- flygfoton 20
- flytta en waypoint 24
- foton 12
- frekvens 47
- fysiska specifikationer 54

## G

- Garmins dataöverföring 39
- gå till 22
- Geografiskt (norr) 38
- Gir för övergång 38

- givare
  - två frekvenser 47
- GPS 5, 37, 54

## H

- helskämsbild, ekolod 44
- Himlavalv 37
- HOME, knapp 5

## I

- ID-nummer 6
- Inforutor
  - ekolod 47
  - fish eye 3D-sjökort 18
  - Navigationssjökort 9
  - perspektiv 3D-sjökort 15
- Ingen zoom 48
- inställningar
  - fish eye 3D 17
  - initiera 3
  - kommunikation 39
  - larm 40
  - måttenhet 37
  - Navigationinställningar 38
  - sjökort 12
  - språk 38
  - system 37
- inställningar för säker zon 43
- Inställning NMEA 0183 39

Inställning NMEA 2000 40  
instruktioner till 22  
Instrumentbräda 30  
Intressanta platser (POI) 14, 21, 28

## K

Kalibrera fart genom vatten 42  
känslighet 47  
kartreferenssystem 38  
knappar 5  
knappsats 5  
kölkompensation 42  
kollisionslarm 43  
Kommunikation 39  
Kompass 30  
kompassros 12  
kompassstjip 15  
kontaktinformation, Garmin *iv*  
Konturlinje 47  
kurs 38  
Kurslinje 13  
kurs upp 13

## L

larm 40, 55–58  
AIS 43  
batteri 41  
bränsle 41  
djupt vatten 41

ekolod 41  
fisk 41  
GPS-noggrannhet 41  
grund vatten 41  
klocka 41  
kollision 43  
navigation 40  
säker zon 43  
vattentemperatur 41  
logg 31

## M

Man överbord 24, 51  
MapSource-data 33  
mariner's eye 3D  
färger 17  
markera aktuell plats 24  
mätare  
bränsle 31  
måttenhet 37  
meddelanden 55  
MENU, knapp 5  
Min båt 42

## N

Nät (norr) 38  
Navigationsinställningar 38  
Navigationslarm 40  
Navigationssjökort 8

Navigera till 11, 23, 25, 26, 52  
navigeringsknapp 5  
NMEA hög fart 39  
NMEA standard 39  
Nödanrop 50  
norr  
geografiskt 38  
missvisning 38  
nät 38  
norr upp 13  
nummer  
anpassa 30  
nummervisning 10  
visa 30  
Ny waypoint 15

## O

objektinformation  
åtkomst till 12  
överensstämmelseförklaring *iv*  
överföra data 33, 34

## P

Pausa ekolod 47  
Perspektiv 3D 15  
Plotter/ekolod, skärm  
använda 21  
Positions- noggrannhet 39  
Positionsformat 38

positionsspårning 51  
produktregistrering *iv*  
programlicensavtal 60  
programvaruversion 37

## R

räckvidd (ekolod) 47  
räckviddsknappar 5  
radio 49  
Rak kurs 13  
registrera din produkt *iv*  
Rensa egna data 33  
rutter  
etiketter 38  
redigera 26  
skapa 25  
ta bort 26  
visa 33  
rutt till 22

## S

säkerhetskopiera data 35  
Säkerhetsskugga 14  
Säker höjd 39  
Säkert djup 17, 38  
säkring 55  
satellitbilder  
aktivera 19

SD-kort  
  sätta i 6  
  ta bort 6  
SELECT, knapp 5  
Serieportinställning 39  
Servicepunkter 12  
simulator 37  
  läge 6  
sjökort  
  detalj 13  
  fish eye 3D 17  
  fiske 18  
  inställningar 12  
  mariner's eye 3D 16  
  navigation 8  
sjökortsdata 10  
Sjömärkestyp 14  
skärmbilder 58  
Snabbreferenser i  
spår 18, 26  
Spara till minneskort 34, 35, 37  
specifikationer 54  
Språk 38  
stänga av enheten 3  
Strömbrytare/belysning, knapp 5  
strömförsörjning 55  
strömstationer 32  
Summer/bild 37

symboler 14  
Systeminformation 37  
  visa 6  
systeminställningar 37  
Systemlarm 41

## T

ta bort en waypoint 25  
Temperaturkompensation 42  
Temperaturlogg 45  
Tid (alternativ) 38  
Tidvatten/strömmar 12  
tidvattenstationer 32  
  visa information 12  
Trippmätare 31

## V

Vart? 22  
vattentemperatur 58  
version (programvara) 37  
VHF-radio 49  
visa  
  andra båtar 35  
  egna data 33  
  strömmar 32  
  tidvattenstationer 32

## W

WAAS 37  
Waypoint-ID 39  
waypoints 15  
  ändra befintlig 15, 24  
  djup 47  
  flytta 24  
  markera aktuell plats 24  
  skapa 24  
  ta bort 24, 25  
  visa 33

## Y

Ytstörningar 47

## Z

zooma 48  
  2x 48  
  4x 48  
  dela 48





De senaste kostnadsfria programvaruuppdateringarna (exklusive kartdata) under hela livslängden för dina Garmin-produkter hittar du på Garmins webbplats på [www.garmin.com](http://www.garmin.com).



© 2009 Garmin Ltd. eller dess dotterbolag

Garmin International, Inc.  
1200 East 151<sup>st</sup> Street, Olathe, Kansas 66062, USA

Garmin (Europe) Ltd.  
Liberty House, Hounsdown Business Park, Southampton, Hampshire, SO40 9LR, Storbritannien

Garmin Corporation  
No. 68, Jangshu 2<sup>nd</sup> Road, Shijr, Taipei County, Taiwan

[www.garmin.com](http://www.garmin.com)