



GPSMAP® 400/500-serie
Ontvangst van weerberichten en
radiozenders van XM Satellite Radio
supplement


GARMIN®

© 2011 Garmin Ltd. of haar dochtermaatschappijen

Alle rechten voorbehouden. Volgens copyrightwetgeving mag deze handleiding niet in zijn geheel of gedeeltelijk worden gekopieerd zonder schriftelijke toestemming van Garmin. Garmin behoudt zich het recht voor om haar producten te wijzigen of verbeteren en om wijzigingen aan te brengen in de inhoud van deze handleiding zonder de verplichting te dragen personen of organisaties over dergelijke wijzigingen of verbeteringen te informeren. Ga naar www.garmin.com voor de nieuwste updates en aanvullende informatie over het gebruik van dit product.

Garmin®, het Garmin-logo, GPSMAP®, BlueChart®, GDL® en g2 Vision® zijn handelsmerken van Garmin Ltd. of haar dochtermaatschappijen en zijn geregistreerd in de Verenigde Staten en andere landen. Deze handelsmerken mogen niet worden gebruikt zonder uitdrukkelijke toestemming van Garmin. DAFI™ is een handelsmerk van het National Geospatial-Intelligence Agency. XM® en XM WX Satellite Weather® zijn gedeponeerde handelsmerken van XM Satellite Radio Inc.

Inleiding

WAARSCHUWING

Lees de gids *Belangrijke veiligheids- en productinformatie* in de verpakking voor productwaarschuwingen en andere belangrijke informatie.

Deze handleiding bevat informatie over XM WX Satellite Weather®, GSM-weer (Global System for Mobile) en XM® Satellite Radio voor de volgende producten:

GPSMAP® 431	GPSMAP 431s	GPSMAP 441	GPSMAP 441s
GPSMAP 531	GPSMAP 531s	GPSMAP 536	GPSMAP 536s
GPSMAP 541	GPSMAP 541s	GPSMAP 546	GPSMAP 546s

Vereisten voor mobiele apparatuur

Om mobiel informatie over het weer te kunnen ontvangen, hebt u een GSM-antenne zoals de Garmin GDL 40 nodig. Zie de installatie-instructies van de antenne voor het aansluiten van uw kaartplotter op een mobiele antenne.

Vereisten voor XM-apparatuur

Om XM WX Satellite Weather te kunnen gebruiken, hebt u een Garmin XM-satellietweerontvanger nodig. Om XM WX Satellite Radio te kunnen gebruiken, hebt u een Garmin XM-satellietradio-ontvanger nodig. Ga voor meer informatie naar www.garmin.com/xm. Zie de installatie-instructies van de XM-apparatuur voor het aansluiten van de XM-antenne en -ontvanger en voor abonnementsinstructies.

Contact opnemen met Garmin Product Support

Neem contact op met Garmin Product Support als u vragen hebt over dit product.

- Ga in de V.S. naar www.garmin.com/support of neem contact op met Garmin USA op (913) 397.8200 of (800) 800.1020.
- Neem in het V.K. contact op met Garmin (Europe) Ltd. op telefoonnummer 0808 2380000.
- Ga in Europa naar www.garmin.com/support en klik op **Contact Support** voor ondersteuningsinformatie in uw regio.

Simulatormodus

In de simulatormodus kunt u gesimuleerde weergegevens bekijken.

Inhoudsopgave			
Inleiding	i	Informatie over orkanen.....	4
Vereisten voor mobiele apparatuur.....	i	Weerwaarschuwingen en weerberichten.....	4
Vereisten voor XM-apparatuur.....	i	Informatie over de weersverwachting...	5
Contact opnemen met Garmin		Zeegang weergeven.....	6
Product Support	i	Visinformatie weergeven	8
Simulatormodus.....	i	Zichtgegevens	9
XM WX Satellite Weather en		Boeirapporten weergeven	10
GSM-weer	1	Gegevens over het plaatselijke weer bij de boei weergeven.....	10
GSM-weer	1	Een waypoint maken op de weersverwachtingkaart.....	10
XM WX Satellite Weather	1	Info over de weeroverlay	11
Weerfuncties.....	1	Weeralarmen	13
Weersverwachtingen	2	Een GSM- of XM-antenne selecteren	14
Statusberichten.....	2	Een externe GSM-antenne installeren	14
Informatie over neerslag weergeven ...	2	Informatie over weerabbonementen weergeven.....	14
Wisselen tussen weerkaarten.....	3		
Informatie over stormkernen en bliksem	3		
		XM Satellite Radio	15
		XM-radio gebruiken	15
		XM Radio-balk.....	16
		Appendix	17
		Weergegevensgarantie	17
		Softwarelicentieovereenkomst.....	18
		Beschrijving van kleurarceringen voor weerwaarschuwingen en weerberichten	19
		Serviceovereenkomst XM Satellite Radio	20
		Index	21

XM WX Satellite Weather en GSM-weer

WAARSCHUWING

De weersinformatieservice die via dit product wordt aangeboden, kan worden onderbroken en kan fouten, onnauwkeurigheden of verouderde informatie bevatten en dient derhalve niet als exclusieve informatiebron te worden gebruikt. Gebruik altijd uw gezonde verstand tijdens het rijden en navigeren, en controleer alternatieve bronnen van weersinformatie bij het nemen van beslissingen waarbij de verkeersveiligheid in het geding is. U bevestigt en gaat ermee akkoord dat u als enige verantwoordelijk bent voor het gebruik van de weersinformatie en alle beslissingen die u neemt met betrekking tot rijden of navigeren op basis van de weersinformatie. Garmin kan niet aansprakelijk worden gesteld voor de gevolgen van het gebruik van weergegevens.

GSM-weer

Bij GSM-weer worden gegevens via serviceproviders voor mobiel gegevensverkeer aangeleverd. Een antenne, zoals de Garmin GDL® 40, vangt de weergegevens via GSM-masten in de buurt op. De weergegevens voor elke functie zijn afkomstig van meteorologische instituten van naam, zoals het National Oceanic and Atmospheric Administration (NOAA) National Weather Service, Environment Canada en Météo-France.

Om weergegevens via GSM te kunnen ontvangen moet u online een jaarabonnement afsluiten op <http://my.garmin.com>. U kunt rechtstreeks via de kaartplotter een dagpas aanschaffen. Met een dagpas kunt u 24 uur lang weergegevens ontvangen. Zie de instructies voor het installeren van de antenne of de instructies op <http://my.garmin.com> om deze service te activeren.

XM WX Satellite Weather

Een Garmin XM-satellietweertvanger met een antenne ontvangt gegevens van de XM WX-weersatelliet en geeft die gegevens op diverse Garmin-toestellen weer, waaronder op de navigatiekaart op een kaartplotter. De weergegevens voor elke functie zijn afkomstig van meteorologische instituten van naam, zoals de National Weather Service en het Hydrometeorological Prediction Center. Ga voor meer informatie naar de website van XM WX Satellite Weather op www.xmwxweather.com.

Om informatie van XM WX Satellite Weather te kunnen bekijken hebt u een abonnement op XM WX Satellite Weather nodig en moet u een Garmin XM-satellietweertvanger hebben die op een kaartplotter is aangesloten.

Weerfuncties

Functie	XM WX Satellite Weather	GSM-weer
Type neerslag (pagina 2)	X	X
Bewolking vanaf de satelliet (pagina 3)	X	X
Europese, Canadese en Amerikaanse radar (pagina 3)	X	X
Bliksem (pagina 3)	X	X
Zware stormen (pagina 4)	X	
Waarschuwingen voor Canada en de V.S. (pagina 4)	X	X
Pad van orkaan (pagina 4)	X	X
Weeranalyse van het oppervlak (pagina 5)	X	
Verwachting voor druk op zeeniveau (pagina 8)	X	X

Functie	XM WX Satellite Weather	GSM-weer
Verwachtingen voor steden (pagina 6)	X	X
Oppervlaktewindvectoren (pagina 7)	X	X
Richting van golven en verwachting van golfrichting (pagina 7)	X	X
Hoogte van golven en verwachting van golfhoogte (pagina 7)	X	X
Duur van golven en verwachting van golfduur (pagina 7)	X	X
Verwachtingen van vislocaties (pagina 9)	X	
Zichtbaarheid (pagina 9) en verwachting van zicht (pagina 10)	X	
Verwachting van het nationaal weerstation voor de scheepvaart (pagina 10)	X	X
Boeigegevens (pagina 10)	X	X
Oppervlaktetemperatuur van zeewater en druk op zeeniveau (pagina 10)	X	X

Weersverwachtingen

De satellietgegevens van het weer worden op gezette tijden verzonden. De gegevens van bijvoorbeeld de XM-weerradar worden elke vijf minuten uitgezonden. De weergegevens van de GSM-mast worden elke vijftien minuten uitgezonden. Wanneer de Garmin-ontvanger wordt ingeschakeld of wanneer er een andere weerfunctie wordt geselecteerd, worden die nieuwe gegevens pas weergegeven nadat die door de ontvanger zijn ontvangen. U merkt waarschijnlijk een korte vertraging op voordat de weergegevens of andere functies op de kaart worden weergegeven.

OPMERKING: elke weerfunctie kan veranderen als de bron verandert die de informatie aanlevert.

Wanneer u weergegevens koopt die door een GSM-mast worden verzonden, of wanneer door de kaartplotter automatisch een update van dat weer wordt aangevraagd, wordt de huidige positie van uw boot verzonden en ontvangt uw kaartplotter informatie over het weer voor uw gebied, met de locatie van uw boot in het midden.

Statusberichten

Wanneer u een weerkaart bekijkt, kan linksboven een statusbericht zoals een van de volgende berichten worden weergegeven.

Weer kopen: u moet een dagpas of een abonnement aanschaffen om weergegevens te kunnen bekijken.

Registreren: u moet uw mobiele antenne registreren voordat u weergegevens via een GSM-mast kunt aanschaffen en bekijken. Als dit bericht na het registreren van uw antenne wordt weergegeven, schakel het systeem dan uit en weer in.

Informatie over neerslag weergeven

Neerslag kan hele lichte regen zijn tot aan zeer zware onweersbuien, wat door middel van allerlei arceringen en kleuren wordt aangegeven. De neerslag wordt afzonderlijk of in combinatie met andere informatie over het weer weergegeven.

Selecteer in het startscherm **Informatie > Weer > Neerslag**.

De tijdstempel linksboven op het scherm geeft aan hoeveel tijd er is verlopen sinds de informatie voor het laatst door de provider van de weergegevens is bijgewerkt.

Een geanimeerde radarlus weergeven

U kunt de informatie over de neerslag weergeven als een afbeelding van de nieuwste update of als een geanimeerde lus van de nieuwste updates.

Selecteer in het startscherm **Informatie > Weer > Neerslag > MENU > NEXRAD-lus > Aan**.

De tijdstempel linksboven op het scherm geeft aan hoeveel tijd er is verlopen sinds de serviceprovider het beeld heeft gegenereerd van de weerradar die op het scherm wordt weergegeven.

Bewolking weergeven

De bewolking kan worden weergegeven of verborgen. De gegevens van de XM Weather Satellite geven de hoogte van de wolke toppen aan.

De gegevens van de GSM-mast laten de wolken zien op basis van de temperaturen van de bovenkant van de wolken, zoals wordt gedetecteerd door infraroodsatellieten. Donkerdere grijsarceringen geven koudere wolken aan die vaak voorkomen bij cirruswolken of donderwolken. Lichtere arceringen of geen arceringen wijzen op warmere wolken die doorgaans voorkomen bij stratuswolken of mist.

Selecteer in het startscherm **Informatie > Weer > Neerslag > MENU > Bewolking > Toon**.

Wisselen tussen weerkaarten

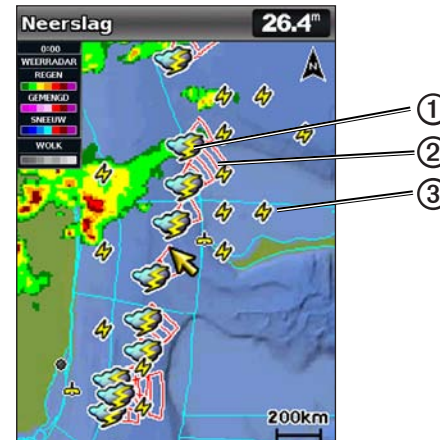
U kunt van het ene type weerkaart overstappen op een andere weerkaart.

1. Selecteer in het startscherm **Informatie > Weer**.
2. Selecteer een weerkaart.
3. Selecteer **MENU > Wijzig weer**.
4. Selecteer een andere weerkaart.

Informatie over stormkernen en bliksem

OPMERKING: informatie over stormkernen is alleen beschikbaar als u gegevens via XM WX Satellite Weather ontvangt. Deze functie is niet beschikbaar als u weergegevens alleen via GSM ontvangt.

Pictogrammen van stormkernen ① op de neerslagkaart geven zowel de huidige positie van een storm als het verwachte pad van de storm in de komende uren aan.



Bij de pictogrammen van een stormkern worden rode kegels ② weergegeven. Het breedste gedeelte van elke kern wijst in de richting van het verwachte pad van de stormkern. De rode lijnen in elke kern geven aan waar de storm zich hoogstwaarschijnlijk in de komende uren zal bevinden. Elke lijn staat voor 15 minuten.

Blikseminslagen worden aangegeven met pictogrammen van bliksemflitsen ③. De bliksem wordt weergegeven op de neerslagkaart als er in de afgelopen zeven minuten bliksemflitsen zijn gedetecteerd. Het grondstation voor het detecteren van bliksemflitsen kan alleen bliksems zien die vanaf de wolken naar de aarde gaan.

Informatie over orkanen

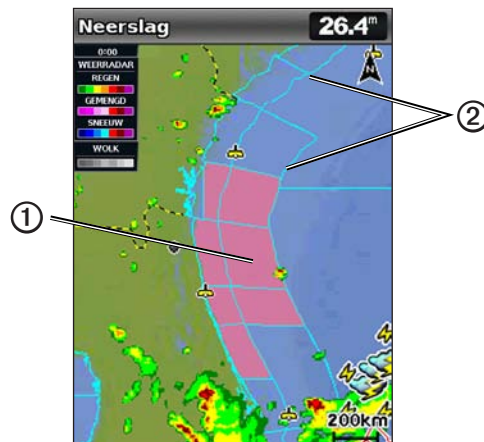
Op de neerslagkaart kan de huidige positie van een orkaan ①, een tropische storm of een tropische depressie worden weergegeven. Een rode lijn vanuit een orkaanpictogram geeft het verwachte pad ② van de orkaan aan. Donkere stippen op de rode lijn geven de verwachte locaties aan waar de orkaan zal passeren. Deze informatie komt van de provider van de weergegevens.



Weerwaarschuwingen en weerberichten

Wanneer een weerwaarschuwing voor de scheepvaart, een weerwaarneming, weeradvies, weerbericht of andere weervermelding wordt gegeven, geeft arcering ① het gebied aan waarvoor de informatie geldt. Selecteer het gearceerde gebied voor informatie over de waarschuwing of het bericht. De waterlijnen ② op de kaart geven de grenzen aan van de weersverwachtingen voor de scheepvaart, voor de kust en voor buitengaats. Weerberichten kunnen bestaan uit weerwaarnemingen of weeradviezen.

Zie de appendix (pagina 19) voor een lijst met beschrijvingen van de kleurarceringen.



Informatie over de weersverwachting

Op de kaart voor de weersverwachtingen worden weersverwachtingen voor steden, weersverwachtingen voor de scheepvaart, berichten, orkaanwaarschuwingen, weerrapporten voor de luchtvaart, waarschuwingen voor regio's, weerfronten en drukcentra (alleen bij XM-gegevens), oppervlaktedruk en WX-boeien weergegeven.

Informatie over de huidige weersverwachting weergeven

Selecteer in het startscherm **Informatie > Weer > Weersverwachting**.

Gegevens over de weersverwachting voor een andere tijdsperiode weergeven

OPMERKING: deze functie is alleen beschikbaar als u gegevens via XM WX Satellite Weather ontvangt. Deze functie is niet beschikbaar als u weergegevens alleen via GSM ontvangt.

1. Selecteer in het startscherm **Informatie > Weer > Weersverwachting**.
2. Voer een van onderstaande handelingen uit:
 - Als u de weersverwachting voor de komende 12 uur wilt bekijken, selecteer dan rechts op de **tuimelschakelaar** en selecteer opnieuw rechts op de **tuimelschakelaar** als u de weersverwachting voor de komende 48 uur wilt weergeven, in stappen van 12 uur.
 - Als u de weersverwachting van de afgelopen 12 uur wilt bekijken, selecteer dan links op de **tuimelschakelaar** en selecteer opnieuw links op de **tuimelschakelaar** voor vorige verwachtingen tot maximaal 48 uur terug, in stappen van 12 uur.






Een weersverwachting voor de scheepvaart of de verwachting voor buitengaats bekijken

1. Selecteer in het startscherm **Informatie > Weer > Weersverwachting**.
2. Selecteer **MENU > Plannen starten**.
3. Schuif de kaart naar een locatie buitengaats op.
De optie **Weersverwachting voor de scheepvaart** of **Weersverwachting buitengaats** wordt weergegeven wanneer de weersverwachting beschikbaar is.
4. Selecteer **Weersverwachting voor de scheepvaart** of **Weersverwachting buitengaats**.



Weerfronten en drukcentra:

OPMERKING: deze functie is alleen beschikbaar als u gegevens via XM WX Satellite Weather ontvangt. Deze functie is niet beschikbaar als u weergegevens alleen via GSM ontvangt.

Weerfronten worden weergegeven als lijnen die de voorste rand van een luchtmassa aangeven.

Frontsymbool	Beschrijving
	Koudefront
	Warmtefront
	Stationair front
	Gesloten front
	Golfdal

Naast de weerfronten staan vaak drukcentrumsymbolen.

Drukcentrum-symbool	Beschrijving
	Geeft een lagedrukcentrum aan. Dit is een gebied met een relatief lage luchtdruk. De luchtdruk wordt hoger naarmate de afstand tot het lagedrukcentrum groter wordt. Op het noordelijke halfrond draait de wind tegen de wijzers van de klok in rond lagedrukcentra.
	Geeft een hogedrukcentrum aan. Dit is een gebied met een relatief hoge luchtdruk. De luchtdruk wordt lager naarmate de afstand tot het hogedrukcentrum groter wordt. Op het noordelijke halfrond draait de wind met de wijzers van de klok mee rond hogedrukcentra.

Verwachtingen voor steden

Verwachtingen voor steden worden als weersymbolen weergegeven. De verwachting wordt elke 12 uur bijgesteld. De weergegevens van de XM WX-satelliet gelden voor de volgende 48 uur. De weergegevens van de GSM-mast gelden voor de volgende 24 uur.



Symbol	Weer	Symbol	Weer
	Winderig		Mistig
	Bewolkt		

Zeegang weergeven














Op de zeegangkaart wordt informatie weergegeven over de oppervlaktecondities, waaronder wind, hoogte van de golven, duur van de golven en richting van de golven.

Selecteer in het startscherm **Informatie > Weer > Zeetoestand**.

Symbol	Weer	Symbol	Weer
	Deels bewolkt		Regen (motregen, natte sneeuw, regenbuien)
	Onweersbuien		Helder (zonnig, heet, onbewolkt)
	Rook (stoffig, nevelig)		Sneeuw (sneeuwbuien, lichte sneeuwbuien, sneeuwstormen, jachtsneeuw, natte sneeuw, ijsregen, ijsmotregen)

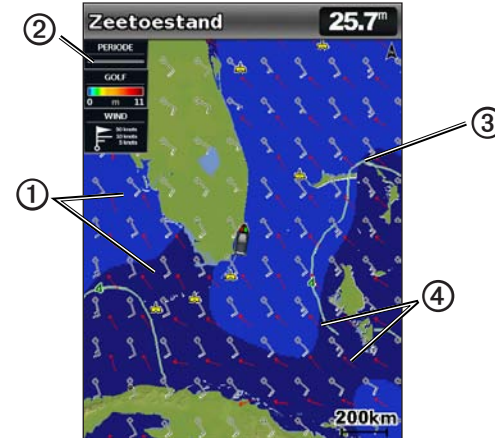
Oppervlaktewind

Oppervlaktewindvectoren worden op de kaart Zeegangen weergegeven met windcirkels die de richting aangeven van waaruit de wind waait. Een windcirkel is een cirkeltje met een lijn. De dwarslijn of vlag bij het uiteinde van de lijn geeft de windsnelheid aan. Een korte lijn betekent een windsnelheid van 5 knopen, een lange lijn 10 knopen en een driehoekje 50 knopen.

Windcirkel	Windsnelheid	Windrichting
	Kalm	
	5 knopen	
	10 knopen	
	15 knopen	
	20 knopen	
	50 knopen	
	65 knopen	

Hoogte, duur en richting van de golven

De hoogten van de golven voor een bepaald gebied worden in verschillende kleuren weergegeven. Elke kleur staat voor een andere hoogte ①, zoals u kunt zien in de legenda ② links op het scherm.



De duur van de golven is de tijd (in seconden) tussen elke golf. Lijnen ③ geven de gebieden met dezelfde golfduur aan.

De richting van de golven wordt op de kaart met rode pijlen aangegeven ④. De richting van elke pijl geeft de richting aan waarin de golf gaat.

Informatie ver de verwachte zeegang voor een andere tijdsperiode weergeven

OPMERKING: deze functie is alleen beschikbaar als u gegevens via XM WX Satellite Weather ontvangt. Deze functie is niet beschikbaar als u weergegevens alleen via GSM ontvangt.

1. Selecteer in het startscherm **Informatie > Weer > Zeetoestand**.
2. Voer een van onderstaande handelingen uit:
 - Als u de verwachte zeegang voor de komende 12 uur wilt bekijken, selecteer dan rechts op de **tuumelschakelaar** en selecteer opnieuw rechts op de **tuumelschakelaar** als u de verwachting voor de komende 48 uur wilt weergeven, in stappen van 12 uur.
 - Als u de verwachte zeegang van de afgelopen 12 uur wilt bekijken, selecteer dan links op de **tuumelschakelaar** en selecteer opnieuw links op de **tuumelschakelaar** voor vorige verwachtingen tot maximaal 48 uur terug, in stappen van 12 uur.

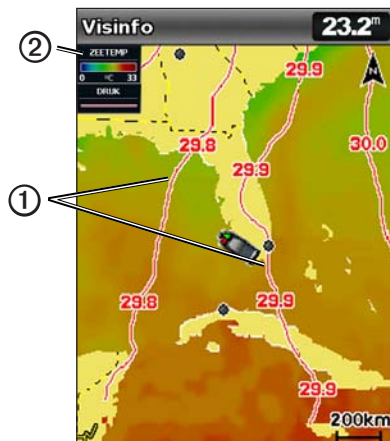
Visinformatie weergeven

Op de viskaart worden de huidige temperatuur, huidige oppervlaktedruk en visverwachtingen weergegeven.

Selecteer in het startscherm **Informatie > Weer > Vissen**.

Gegevens over de oppervlaktedruk en de watertemperatuur

De gegevens van de oppervlaktedruk worden als drukisobaren en drukcentra weergegeven. Isobaren ① verbinden punten van gelijke druk met elkaar. Aan de hand van drukmetingen kunnen de weers- en windomstandigheden worden bepaald. Hogedrukgebieden zijn doorgaans voorbodes van goed weer. Lagedrukgebieden geven over het algemeen wolken en kans op regen. Isobaren die dicht op elkaar staan, laten een sterke drukstijging zien. Sterke drukstijgingen wijzen op gebieden met meer wind.



Drukeenheden worden weergegeven in millibar (mb), inches kwik (inHg) of hectopascal (hPa).

Kleurarceringen, zoals gedefinieerd in de legenda ② linksboven op het scherm, geven de oppervlaktetemperatuur van het water aan.

Verwachtingen van vislocaties

OPMERKING: deze functie is alleen beschikbaar als u gegevens via XM WX Satellite Weather ontvangt. Deze functie is niet beschikbaar als u weergegevens alleen via GSM ontvangt.

U kunt voor bepaalde vissoorten gebieden met optimale weersomstandigheden weergeven.

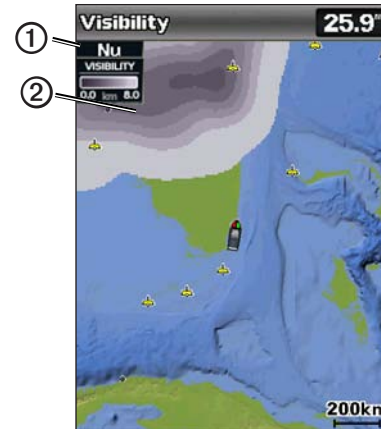
1. Selecteer in het startscherm **Informatie > Weer > Vissen > MENU > Fish Species**.
2. Selecteer een vissoort.
3. Selecteer **SELECT** om de weergave van die vissoort in of uit te schakelen.
4. Herhaal stap 2 en 3 om voor andere vissoorten gebieden met optimale weersomstandigheden weer te geven.

Gearceerde gebieden geven optimale visgebieden aan. Als u meerdere vissoorten hebt geselecteerd, kunt u een gearceerd gebied kiezen en de vissoorten bekijken die in dat gebied voorkomen.

Zichtgegevens

OPMERKING: deze functie is alleen beschikbaar als u gegevens via XM WX Satellite Weather ontvangt. Deze functie is niet beschikbaar als u weergegevens alleen via GSM ontvangt.

Zicht is het verwachte, maximale horizontale zicht aan het oppervlak, zoals wordt aangegeven in de legenda ① links op het scherm. Variaties in de zichtarcering ② geven de verwachte verandering in het zicht aan de oppervlakte aan.



Zichtgegevens weergeven


Selecteer in het startscherm **Informatie > Weer > Zichtbaarheid**.

Gegevens over het verwachte zicht voor een andere tijdsperiode weergeven

1. Selecteer in het startscherm **Informatie > Weer > Zichtbaarheid**.
2. Voer een van onderstaande handelingen uit:
 - Als u de zichtbaarheidsverwachting voor de komende 12 uur wilt bekijken, selecteer dan rechts op de **tuimelschakelaar** en selecteer opnieuw rechts op de **tuimelschakelaar** als u de verwachting voor de komende 48 uur wilt weergeven, in stappen van 12 uur.
 - Als u de zichtbaarheidsverwachting van de afgelopen 12 uur wilt bekijken, selecteer dan links op de **tuimelschakelaar** en selecteer opnieuw links op de **tuimelschakelaar** voor vorige verwachtingen tot maximaal 48 uur terug, in stappen van 12 uur.

Boeirapporten weergeven

De metingen in het rapport zijn de meetgegevens van boeien en observatiestations langs de kust. Deze gegevens worden gebruikt voor het bepalen van luchttemperatuur, dauwpunt, watertemperatuur, getijde, hoogte en duur van de golven, windrichting en -snelheid, zicht en barometerdruk.

1. Selecteer in het startscherm **Informatie > Weer > Weersverwachting**.
2. Selecteer **MENU > Plannen starten**.
3. Selecteer  > **Boei**.

Gegevens over het plaatselijke weer bij de boei weergeven

U kunt een gebied bij de boei selecteren en de verwachting bekijken.

1. Selecteer in het startscherm **Informatie > Weer > Weersverwachting**.
2. Selecteer **MENU > Plannen starten**.
3. Voltooi een actie met de **tuimelschakelaar**:
 - Selecteer een locatie op de kaart.
 - Schuif naar een nieuwe locatie en selecteer de locatie op de kaart.
4. Selecteer **Lokaal weer**.
5. Voer een van onderstaande handelingen uit:
 - Selecteer **Huidige conditie** als u de actuele weersomstandigheden van een lokaal weerstation wilt bekijken.
 - Selecteer **Weersverwachting** als u de plaatselijke weersverwachting wilt bekijken.
 - Selecteer **Zeeoppervlak** voor informatie over de oppervlaktewind en barometerdruk.
 - Selecteer **Weerbericht voor de scheepvaart** als u de gegevens over de wind en de golven wilt bekijken.

Een waypoint maken op de weersverwachtingkaart

1. Selecteer in het startscherm **Informatie > Weer > Weersverwachting**.
2. Selecteer **MENU > Plannen starten**.
3. Voltooi een actie met de **tuimelschakelaar**:
 - Selecteer een locatie op de kaart.
 - Schuif naar een nieuwe locatie en selecteer de locatie op de kaart.
4. Selecteer **Waypoint maken**.

5. Als u een naam voor het waypoint of extra informatie over het waypoint wilt opgeven, selecteer dan het waypoint, selecteer het nummer dat aan het waypoint is toegekend en selecteer **Wijzig waypoint**.
- Selecteer **Naam**, voer de naam in en selecteer **OK**.
 - Selecteer **Symbool** en geef een symbool op.
 - Selecteer **Diepte**, voer de diepte in en selecteer **OK**.
 - Selecteer **Watertemperatuur**, geef de watertemperatuur op en selecteer **OK**.
 - Selecteer **Commentaar**, geef een opmerking op en selecteer **OK**.

Info over de weeroverlay

Bij de weeroverlay worden er weergegevens en informatie die betrekking hebben op het weer, op de navigatiekaart, de viskaart en de Perspective 3D-kaartweergave geprojecteerd. Op de navigatie- en viskaart kunnen de volgende gegevens worden weergegeven: WX-radar, de hoogte van de toppen van de wolken (XM-weer), gegevens van de IR-satelliet voor wolken (GSM-weer), bliksem, WX-boeien, waarschuwingen voor regio's en waarschuwingen voor orkanen. Op de Perspective 3D-kaartweergave kan de WX-radar worden weergegeven.

De instellingen voor de weeroverlay die voor een bepaalde kaart worden opgegeven, gelden niet voor andere kaarten. Deze instellingen moeten voor elke kaart afzonderlijk worden opgegeven.

OPMERKING: de viskaart is alleen beschikbaar als u een BlueChart g2 Vision®-gegevenskaart of een BlueChart g2-gegevenskaart gebruikt of als de geïntegreerde kaart ondersteuning biedt voor viskaarten.

De weeroverlay inschakelen op een kaart

1. Selecteer **Kaarten** in het startscherm.
2. Selecteer **Navigatiekaart** of **Viskaart**.
3. Selecteer **MENU > Kaartinstelling > Weer > Weer > Aan**.

Gegevens van de WX-radar over neerslag weergeven op een kaart

Om informatie van de WX-radar op een kaart te kunnen weergeven, moet u eerst de weeroverlay inschakelen ([pagina 11](#)).

De WX-radar kan hele lichte regen of sneeuw tot aan zeer zware onweersbuien door middel van allerlei arceringen en kleuren weergeven.

1. Selecteer **Kaarten** in het startscherm.
2. Selecteer **Navigatiekaart** of **Viskaart**.
3. Selecteer **MENU > Kaartinstelling > Weer > NEXRAD > Aan**.

Weerboeien weergeven op een kaart

Om de weerboeien op een kaart te kunnen weergeven, moet u eerst de weeroverlay inschakelen ([pagina 11](#)).

1. Selecteer **Kaarten** in het startscherm.
2. Selecteer **Navigatiekaart** of **Viskaart**.
3. Selecteer **MENU > Kaartinstelling > Weer > Weerboeien > Aan**.

Een weerlegenda weergeven op een kaart

Om de weerlegenda op een kaart te kunnen weergeven, moet u eerst de weeroverlay inschakelen ([pagina 11](#)).

1. Selecteer **Kaarten** in het startscherm.
2. Selecteer **Navigatiekaart** of **Viskaart**.
3. Selecteer **MENU > Kaartinstelling > Weer > Legenda > Toon**.

Gegevens over bewolking weergeven op de navigatiekaart

Om de gegevens van de bewolking op de navigatiekaart te kunnen weergeven, moet u eerst de weeroverlay inschakelen ([pagina 11](#)).

OPMERKING: deze functie is alleen beschikbaar als u gegevens via XM WX Satellite Weather ontvangt. en niet als u weergegevens via GSM ontvangt.

Selecteer in het startscherm **Kaarten > Navigatiekaart > MENU > Kaartinstelling > Weer > Bewolking > Aan**.

Gegevens van de IR-satelliet weergeven op de navigatiekaart

Om de gegevens van een IR-satelliet op de navigatiekaart te kunnen weergeven, moet u eerst de weeroverlay inschakelen ([pagina 11](#)).

OPMERKING: deze functie is alleen beschikbaar als u weergegevens via GSM ontvangt. en niet als u gegevens via XM WX Satellite Weather ontvangt.

De gegevens van de IR-satelliet geven wolken weer op basis van de temperatuur van de bovenkant van de wolken. Donkerdere grijsarceringen geven lagere temperaturen aan die vaak voorkomen bij cirruswolken of donderwolken. Lichtere arceringen of geen arceringen wijzen op hogere temperaturen die doorgaans voorkomen bij stratuswolken of mist.

Selecteer in het startscherm **Kaarten > Navigatiekaart > MENU > Kaartinstelling > Weer > Satellite IR > Aan**.

Gegevens over zicht weergeven op de navigatiekaart

Om de zichtgegevens op de navigatiekaart te kunnen weergeven, moet u eerst de weeroverlay inschakelen ([pagina 11](#)).

OPMERKING: deze functie is alleen beschikbaar als u gegevens via XM WX Satellite Weather ontvangt. Deze functie is niet beschikbaar als u weergegevens alleen via GSM ontvangt.

Zicht is de verwachte maximale horizontale afstand die aan het oppervlak kan worden gezien.

Selecteer in het startscherm **Kaarten > Navigatiekaart > MENU > Kaartinstelling > Weer > Zicht > Aan**.

Gegevens van de zeetemperatuur weergeven op de viskaart

Om de gegevens van de zeetemperatuur op de viskaart te kunnen weergeven, moet u eerst de weeroverlay inschakelen ([pagina 11](#)).

Selecteer in het startscherm **Kaarten > Viskaart > MENU > Kaartinstelling > Weer > Zeetemperatuur > Aan**.

Gegevens over de verwachte vis weergeven op de viskaart

Om de gegevens over de verwachte vis op de viskaart te kunnen weergeven, moet u eerst de weeroverlay inschakelen ([pagina 11](#)).

OPMERKING: deze functie is alleen beschikbaar als u gegevens via XM WX Satellite Weather ontvangt. Deze functie is niet beschikbaar als u weergegevens alleen via GSM ontvangt.

U kunt voor bepaalde vissoorten gebieden met optimale weersomstandigheden weergeven.

1. Selecteer in het startscherm **Kaarten > Viskaart > MENU > Kaartinstelling > Weer > Fish Species > Aan**.
2. Selecteer een vissoort.
3. Selecteer **Aan**.
Gearceerde gebieden geven optimale visgebieden aan.
4. Herhaal stap 2 en 3 om voor andere vissoorten gebieden met optimale weersomstandigheden weer te geven.
5. Selecteer een gearceerd gebied om de vissoorten te kunnen zien die in het gearceerde gebied voorkomen.

Weeralarmen

Weeralarmen instellen

U kunt een alarm voor weerswaarschuwingen instellen.

1. Selecteer in het startscherm **Configureer > Alarmen > Weer**.
2. Voer een van de volgende handelingen uit:
 - Selecteer **Scheepvaart > Aan**.
 - Selecteer **Tornado > Aan**.
 - Selecteer **Zware storm > Aan**.
 - Selecteer **Overstroming > Aan**.
 - Selecteer **Plotselinge overstroming > Aan**.
 - Selecteer **Wind/zicht > Aan**.
 - Selecteer **Winter > Aan**.

OPMERKING: de alarmen voor **wind/zicht** en **winter** zijn alleen beschikbaar als u weergegevens via GSM ontvangt. Deze zijn niet beschikbaar als u weergegevens alleen via XM WX Satellite Weather ontvangt.

Een GSM- of XM-antenne selecteren

Als uw kaartplotter is aangesloten op een GSM- en een XM-antenne, moet u een van die antennes voor het ontvangen van de weerdienst selecteren. Als u op één antenne bent aangesloten, wordt automatisch die antenne geselecteerd.

Als er zowel een GSM-antenne als een XM-antenne op uw kaartplotter is aangesloten en u selecteert de GSM-antenne, worden er geen XM-weergegevens weergegeven maar kunt u wel de XM-radio gewoon blijven gebruiken (mits u een abonnement hebt afgesloten). Als u de XM-antenne selecteert, worden er geen GSM-weergegevens weergegeven.

1. Selecteer in het startscherm **Configureer > Communicatie > NMEA 2000-instelling > Voorkeursbronnen > Weerantenne**.
2. Selecteer een antenne.

Een externe GSM-antenne installeren

Als uw kaartplotter op een externe antenne is aangesloten, moet u die antenne op de kaartplotter selecteren.

Selecteer in het startscherm **Configureer > Communicatie > NMEA 2000-instelling > Toestellenlijst > GDL 40 > Configureer > GSM-antenne > Extern**.

Informatie over weerabbonnementen weergeven

U kunt informatie bekijken over weerdiensten waarop u zich hebt geabonneerd, en zien hoeveel minuten er zijn verstreken sinds de gegevens voor elke dienst zijn bijgewerkt. De verstreken tijd sinds de laatste download van het weer wordt voor GSM-weergegevens getoond. Als u een dagpas hebt aangeschaft, worden de tijd van aankoop en de tijd waarop de dagpas verloopt, ook weergegeven.

Selecteer in het startscherm **Informatie > Weer > Weerabbonnement**.

XM Satellite Radio

Om de functies van XM Satellite Radio te kunnen gebruiken, moet u een Garmin XM-satellietradio-ontvanger hebben die is aangesloten op een kaartplotter en op de audio-ingang van uw boot. U moet ook een abonnement op XM Satellite Radio hebben afgesloten. Ga naar www.garmin.com/xm voor meer informatie over abonnementen.

XM-radio gebruiken

Een kanaal op de XM-radio kiezen

1. Selecteer in het startschermbild **Configureer > XM Audio**.
2. Voer een van onderstaande handelingen uit:
 - Als u een bepaald XM-kanaal in de geselecteerde categorie wilt kiezen, selecteer dan omhoog of omlaag op de **tuimelschakelaar**.
 - Als u het nummer van een XM-kanaal handmatig wilt invoeren, selecteer dan **MENU, Channel Entry**, geef een kanaalnummer op en selecteer **SELECT**.

De kanalengids aanpassen

De kanalen van de XM-radio zijn in categorieën onderverdeeld. U kunt de categorie met kanalen selecteren die in de kanalengids staan.

1. Selecteer in het startschermbild **Configureer > XM Audio > MENU > Category**.
2. Selecteer een categorie en selecteer **SELECT**.

XM-voorinstellingen

De lijst met de XM-voorinstellingen is een kanalen-categorie die kan worden aangepast. U kunt uw favoriete kanalen in de voorkeuzelijst opslaan.

Een XM-kanaal in de voorkeuzelijst opslaan

1. Selecteer in het startschermbild **Configureer > XM Audio**.
2. Voer een van onderstaande handelingen uit:
 - Als u een bepaald XM-kanaal in de geselecteerde categorie wilt kiezen, selecteer dan omhoog of omlaag op de **tuimelschakelaar**.
 - Als u het nummer van een XM-kanaal handmatig wilt invoeren, selecteer dan **MENU > Channel Entry**.
3. Selecteer **Save Preset**.

Het volume van de XM-radio aanpassen

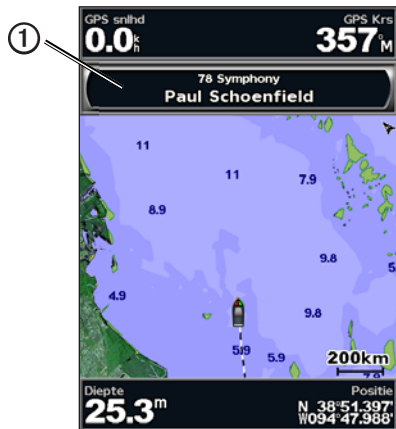
OPMERKING: het volume kan niet worden ingesteld bij een GDL 30 of GDL 30A.

1. Selecteer in het startschermbild **Configureer > XM Audio**.
2. Voer een van onderstaande handelingen uit:
 - U schakelt het volume van de XM-radio in of uit door **Mute** te selecteren.
 - U past het volume aan door **Volume** te selecteren, **Omhoog** of **Omlaag** te selecteren en vast te houden en vervolgens **OK** te selecteren.

XM Radio-balk

De XM Radio-gegevensbalk weergeven op een kaart

De XM Radio-gegevensbalk ① is bij alle kaarten beschikbaar. Een gegevensbalk die op een kaartplotter is ingesteld om op een bepaalde kaart te worden weergegeven, wordt waarschijnlijk niet op een andere kaart weergegeven. Deze gegevensbalk moet voor elke kaart afzonderlijk worden opgegeven.



1. Selecteer **Kaarten** in het startscherm.
2. Selecteer een kaart.
3. Selecteer **MENU > Gegevensbalken > XM Audio > Aan**.

Appendix

Weergegevensgarantie

HET SOFTWAREPRODUCT VOOR WEERGEGEVENS WORDT IN DE HUIDIGE STAAT ("AS IS") GELEVERD. ALLE ANDERE GARANTIES, UITDRUKKELIJK OF IMPLICIET, MET INBEGRIJF VAN GARANTIES VAN VERKOOPBAARHEID, GESCHIKTHEID VOOR EEN BEPAALD DOEL, TITEL EN NIET-INBREUKMAKENDHEID, WORDEN HIERBIJ UITGESLOTEN.

VEILIGHEID VAN DE GEBRUIKER

Als u gebruikmaakt van de XM-services, is het uw verantwoordelijkheid om voorzichtigheid te betrachten, u aan alle veiligheidsmaatregelen te houden die de wet heeft gesteld, en uw gezond verstand te gebruiken. U bent volledig verantwoordelijk voor het eventuele risico dat voortvloeit uit het gebruik van de services. XM en Garmin zijn niet verantwoordelijk voor ongelukken die het gevolg zijn van of zijn te relateren aan het gebruik van de diensten. Uw radiodienst bevat verkeers- en weersinformatie. U erkent dat dergelijke informatie niet uw veiligheid kan garanderen, maar als aanvulling en advies moet worden gezien en niet als veiligheidsaspect bij het gebruik van een vliegtuig, vaartuig of voertuig. Deze informatie wordt geleverd "in de huidige staat". XM en Garmin wijzen alle garanties, uitdrukkelijk en impliciet, ten aanzien van die informatie of het ontvangen en verzenden van die informatie van de hand. XM en Garmin garanderen verder niet de nauwkeurigheid, betrouwbaarheid, volledigheid of tijdigheid van het gegevensverkeer en de weersinformatie die door de radioservice wordt gegeven. In geen geval kunt u of een derde XM en Garmin, hun gegevensleveranciers, serviceproviders, marketing-/distributiepartners, software- of internetpartners of hardwarefabrikanten aansprakelijk stellen voor enige directe of indirecte schade, gevolgschade, speciale schade, exemplarische of punitieve schade of winstderving door het gebruik van of door onderbrekingen in het verzenden of ontvangen van de services.

BEPERKINGEN AAN ONZE AANSPRAKELIJKHEID

a) AFWIJZING VAN GARANTIES.

WIJ BIEDEN GEEN GARANTIE EN DOEN GEEN UITSPRAKEN, NOCH UITDRUKKELIJK NOCH IMPLICIET, TEN AANZIEN VAN DE RADIOSERVICE, TENZIJ WAAR DIT NADRUKKELIJK WORDT AANGEGEVEN. HET GEBRUIK VAN DE SERVICE DOOR U GESCHIEDT VOLLEDIG OP EIGEN RISICO. DE INHOUD EN FUNCTIONALITEIT VAN DE SERVICE WORDEN GELEVERD "IN DE HUIDIGE STAAT" ZONDER ENIGE VORM VAN GARANTIE, UITDRUKKELIJK OF IMPLICIET. AL DERGELIJKE GARANTIES OF UITSPRAKEN (MET INBEGRIJF VAN MAAR ZONDER ENIGE BEPERKING DE GEÏMPLICEERDE GARANTIES VAN VERKOOPBAARHEID, GESCHIKTHEID VOOR EEN BEPAALD DOEL, TITEL EN NIET-INBREUKMAKENDHEID) WORDEN HIERBIJ VAN DE HAND GEWEZEN.

b) BEPERKING VAN DE AANSPRAKELIJKHEID.

WIJ ZIJN NIET VERANTWOORDELIJK VOOR ENIGE SPECIALE, INCIDENTELE OF GEVOLGSCHADE OF VERLIES DOOR HET GEBRUIK VAN DE RADIOSERVICE, OOK NIET ALS DIT HET GEVOLG IS VAN NALATIGHEID OF ANDERSZINS. ONZE TOTALE AANSPRAKELIJKHEID NAAR U EN ENIGE ANDERE PERSOON DIE ONZE SERVICES ONTVANGT, ZAL ONGEACHT DE OORZAAK IN GEEN GEVAL HOGER ZIJN DAT HET BEDRAG DAT U HEBT BETAALD VOOR DE SERVICE DIE U HEBT ONTVANGEN TIJDENS DE ZES (6) MAANDEN VOORAFGAAND AAN HET VOORVAL DAT DE SCHADE OF VERLIES HEEFT VEROORZAAKT. DEZE TOEWIJZING VAN RISICO IS VERDISCONTEERD IN ONZE PRIJZEN. U HEBT VOLGENS DE WETTEN VAN HET LAND WAAR U WOONT, WELLICHT MEER RECHTEN DAN IN DIT DOCUMENT STAAN BESCHREVEN.

Dit product is ontwikkeld met behulp van DAFIF™, een product van het National Geospatial-Intelligence Agency.

Appendix

Dit product is niet goedgekeurd of anderszins beoordeeld door het National Geospatial-Intelligence Agency of het United States Department of Defense (10 U.S.C. 425).

- a. Onder 10 U.S.C. 456 mag er geen civiele procedure worden aangespannen tegen de Verenigde Staten op basis van de inhoud van een navigatiehulpmiddel dat is voorbereid of verspreid door het voormalige Defense Mapping Agency (DMA), National Imagery and Mapping Agency (NIMA) of het National Geospatial-Intelligence Agency (NGA).
- b. Het DAFIF-product wordt geleverd "in de huidige staat". NGA geeft geen enkele garantie, uitdrukkelijk of impliciet, met inbegrip van maar niet beperkt tot de geïmpliceerde garanties voor verkoopbaarheid en geschiktheid voor een bepaald doel of die voortkomen uit wetgeving, statuten of handelsgebruik, ten aanzien van de nauwkeurigheid en werking van het product.
- c. NGA noch haar personeel kan aansprakelijk worden gesteld voor claims, verliezen of schades die het gevolg zijn van of in verband kunnen worden gebracht met het gebruik van dit product. De gebruiker stemt ermee in het United States National Geospatial-Intelligence Agency te vrijwaren van elke claim. De enige en exclusieve oplossing voor de gebruiker is om te stoppen met het gebruik van het DAFIF-product. Dit product is ontwikkeld met behulp van DAFIF, een product van het National Geospatial-Intelligence Agency.






Softwarelicentieovereenkomst





DOOR DE KAARTPLOTTER TE GEBRUIKEN GAAT U ERMEE AKKOORD DAT U BENT GEBONDEN DOOR DE VOORWAARDEN VAN DE VOLGENDE SOFTWARELICENTIEOVEREENKOMST. LEES DEZE OVEREENKOMST ZORGVULDIG.

Garmin Ltd. en/of haar dochterondernemingen ("Garmin") kent u een beperkte licentie toe om de software die is ingebouwd in dit toestel (de "software") in binaire, uitvoerbare vorm te gebruiken bij het normale gebruik van dit product. De titel, eigendomsrechten en intellectuele eigendomsrechten in en op de Software blijven in bezit van Garmin en/of haar dochtermaatschappijen.

U erkent dat de Software het eigendom is van Garmin en/of haar externe leveranciers en wordt beschermd door de wetgeving met betrekking tot auteursrechten van de Verenigde Staten van Amerika en internationale verdragen inzake auteursrechten. U erkent bovendien dat de structuur, organisatie en code van de Software, waarvan de broncode niet wordt verschaft, waardevolle handelsgeheimen van Garmin en/of haar externe leveranciers zijn en dat de Software in de broncodevorm een waardevol handelsgeheim van Garmin en/of haar externe leveranciers blijft. U verklaart dat u de Software of elk deel daarvan niet zult decompileren, demonteren, wijzigen, onderwerpen aan reverse assembling of reverse engineering, herleiden tot door mensen leesbare vorm of afgeleide werken zult maken op basis van de Software. U verklaart dat u de software niet zult exporteren of herexporteren naar landen die de exportwetten van de Verenigde Staten van Amerika of enig ander toepasselijk land schenden.

Beschrijving van kleurarceringen voor weerwaarschuwingen en weerberichten

Kleur		Weergroep voor de scheepvaart	Weercategorieën
	Lichtblauw	Plotselinge overstroming	
	Donkerblauw	Overstroming	Gebiedsoverstroming, kustoverstroming, aardverschuivingen, overstroming, hoogwaterpeil, hydrologisch, oeveroverstroming, stormvloed
	Geel	Scheepvaart/wind	Stevige wind, extreme wind, aanvriezende ijsregen, windvlaag, gevaarlijke zee, sterke branding, sterke wind, wind met orkaankracht, wind boven open water, zuidwestelijke wind, water bij laag tij, watersportweer, krachtige vloed, kleine vaartuigen, gevaarlijke zee voor kleine vaartuigen, ruwe zee voor kleine vaartuigen, gevaarlijke wind voor kleine vaartuigen, scheepvaart, windvlagen, storm, sterke wind, tsunami, waterhoos, wind, verwoestende wind
	Roze	Overige	Luchtkwaliteit, inversie, asregen, stuifstof, extreme hitte, bos- en heidebranden, hitte, hoge luchtvochtigheid, humidex, humidex en gezondheid, regen, speciaal weer, weer
	Oranje	Zware storm	

Kleur		Weergroep voor de scheepvaart	Weercategorieën
	Rood	Tornado	
	Paars	Tropisch	Orkaan, orkaan op land, tropische storm aan land, tropische storm, tyfoon
	Donkergrijs	Zicht	Dikke mist, dichte rook, stofstorm, smog
	Wit	Winter	Polaire uitloper, lawine, sneeuwstorm, jachtsneeuw, koudegolf, extreme kou, plotselinge vorst, vriezen, ijsmotregen, ijsmist, ijsregen, vorst, strenge vorst, aanvriezende ijsregen, hevige sneeuw, ijsstorm, front met jachtsneeuw, sneeuwfront, natte sneeuw, sneeuw, sneeuw en jachtsneeuw, sneeuwvlagen, gevoelstemperatuur, winterstorm, winterweer

Serviceovereenkomst XM Satellite Radio

XM Satellite Radio Inc.

De hardware en het maandabonnement worden afzonderlijk verkocht. Het abonnementsgeld geldt alleen voor de consument. Er zijn ook andere kosten en belastingen, waaronder eenmalige activeringskosten. Alle programmakosten en weergegevens kunnen worden gewijzigd. De weergaven van XM WX-weergegevens en de beschikbaarheid van elk product verschillen per apparaat. De ontvangst van het XM-signaal kan per locatie verschillen. Abonnementen zijn onderhevig aan de klantovereenkomst bij de XM Welcome Kit en op xmradio.com. XM Radio U.S. Satellite Services zijn alleen beschikbaar voor personen van 18 jaar en ouder in de 48 aangrenzende staten van Amerika en in D.C. XM WX is een geregistreerd handelsmerk van XM Satellite Radio Inc.

Index

A

abonnement
 weer 14
 alarmen
 maritiem 13
 overstroming 13
 plotselinge overstroming 13
 tornado 13
 zware storm 13
 antenne
 selecteren 14
 vereisten 1

B

berichten, weer 4
 bewolking 3, 12
 bliksem 3
 boeirapporten 10

D

drukcentra 5
 druk, oppervlak 8

G

Garmin Product Support i
 geanimeerde radarlus 3
 golf
 hoogte 7
 periode 7
 richting 7

K

kaarten
 navigatie 11
 neerslag 2
 Perspective 3D 11
 verwachting 5, 10
 vissen 11
 visweer 8
 wisselen 3
 zeegangen 6
 kanalengids 15

L

legenda's 7, 12

N

Nationale weerdienst 1
 Navigatiekaart 11
 neerslag 2
 Neerslagkaart 2

O

oppervlaktedruk 8
 oppervlaktewind 7
 orkanen 4
 overlay, weer 11

P

Perspective 3D-kaart 11
 productondersteuning i
 productondersteuning, contact opnemen i

R

radio-ontvanger i
 radio, XM-satelliet 15

S

simulatormodus i
 stormkernen 3

T

temperatuur, zeewater 12

U

uitzendingen, weergegevens 2

V

Viskaart 11
 weer 8
 vislocaties 9, 12
 volume 15
 voorinstellingen 15

W

waarschuwingen, weer 4
 watertemperatuur 8
 waypoints, maken 10
 weer
 alarmen 13
 antenne i
 berichten 4
 fronten 5
 neerslaggegevens 2
 overlay 11
 waarschuwingen 4
 weerkaart voor neerslag 2
 weerkaart voor vissen 8

weersverwachtingen 5

buitengaats 5
 heden 5
 maritiem 5
 plaats 6
 toekomstig 5
 verleden 5
 vis 12
 weer 5

Weersverwachtingkaart 5, 10
 winden, oppervlakte 7

X

XM Satellite Radio 15
 XM Satellite Radio-balk 16
 XM WX Satellite Weather 1

Z

zeegangen 6
 zeegangkaart 6
 zeetemperatuur 12
 zicht
 Navigatiekaart 12
 weerscherm 9

Ga voor de meest recente gratis software-updates (exclusief kaartgegevens) gedurende de gehele levensduur van uw Garmin-producten naar de website van Garmin op www.garmin.com.



© 2011 Garmin Ltd. of haar dochtermaatschappijen

Garmin International, Inc.
1200 East 151st Street, Olathe, Kansas 66062, Verenigde Staten

Garmin (Europe) Ltd.
Liberty House, Hounsdown Business Park, Southampton, Hampshire, SO40 9LR, Verenigd Koninkrijk

Garmin Corporation
No. 68, Zhangshu 2nd Road, Xizhi Dist., New Taipei City, 221, Taiwan (R.O.C.)

www.garmin.com