

**GARMIN**

# GPSMAP® 700 -sarjan sää- ja XM Satellite Radio® -lisäosa



© 2011 Garmin Ltd. tai sen tytäryhtiöt

Kaikki oikeudet pidätetään. Tekijänoikeuslakien mukaisesti tätä opasta ei saa kopioida kokonaan tai osittain ilman Garminin kirjallista lupaa. Garmin pidättää oikeuden muuttaa tai parannella tuotteitaan sekä tehdä muutoksia tämän oppaan sisältöön ilman velvollisuutta ilmoittaa muutoksista tai parannuksista muille henkilöille tai organisaatioille. Osoitteessa [www.garmin.com](http://www.garmin.com) on uusimmat päivitykset ja lisätietoja tämän tuotteen käyttämisestä.

Garmin®, Gamin-logo, GPSMAP®, BlueChart®, GDL® ja g2 Vision® ovat Garmin Ltd.:n tai sen tytäryhtiöiden Yhdysvalloissa ja muissa maissa rekisteröityjä tavaramerkkejä. Näitä tavaramerkkejä ei saa käyttää ilman Garminin nimenomaista lupaa. DAFIF™ on National Geospatial-Intelligence Agencyn tavaramerkki. XM® ja XM WX Satellite Weather® ovat XM Satellite Radio Inc.:n tai sen tytäryhtiöiden tavaramerkkejä.

## Johdanto

### VAROITUS

Lue lisätietoja varoituksista ja muista tärkeistä seikoista laitteen mukana toimitetusta *Tärkeitä turvallisuus- ja tuotetietoja* -oppaasta.

Tämä käyttöopas sisältää tietoja XM WX Satellite Weather<sup>®</sup>-, GSM (Global System for Mobile) -sää- ja XM<sup>®</sup>-satelliittiradiojärjestelmistä seuraavia tuotteita varten:

GPSMAP <sup>®</sup> 720	GPSMAP 720s	GPSMAP 740	GPSMAP 740s
-------------------------	-------------	------------	-------------

### Mobiililaitteiden vaatimukset

Mobiilisääpalvelun käyttäminen edellyttää GSM-antennia, kuten Garmin GDL 40. Lisätietoja karttaplotterin liittamisestä antenniin on antennin asennusohjeissa.

### XM-laitteiden vaatimukset

XM WX Satellite Weather -palvelun käyttäminen edellyttää Garmin XM -satelliittisäävastaanotinta. XM Satellite Radion käyttäminen edellyttää Garmin XM -satelliittiradiovastaanotinta. Lisätietoja on osoitteessa [www.garmin.com/xm](http://www.garmin.com/xm). Lisätietoja XM-antennin ja -vastaanottimen liittamisestä ja tilauksista on XM-laitteen ohjeissa.

### Yhteyden ottaminen Garminin tuotetukeen

Ota yhteys Garminin tuotetukeen, jos sinulla on kysyttävää tästä laitteesta.

- Yhdysvallat: [www.garmin.com/support](http://www.garmin.com/support) tai puhelin (Garmin USA): (913) 397.8200 tai (800) 800.1020.
- Iso-Britannia: Garmin (Europe) Ltd:n puhelin: 0808 2380000.
- Eurooppa: osoitteesta [www.garmin.com/support](http://www.garmin.com/support) voit tarkistaa maakohtaiset tukitiedot valitsemalla **Contact Support**.

### Simulointitila

Simulointitilassa säätiedot näytetään simuloituina.

## Sisällysluettelo

<b>Johdanto</b> .....	<b>i</b>
Mobiililaitteiden vaatimukset.....	i
XM-laitteiden vaatimukset .....	i
Yhteyden ottaminen Garminin tuotetukeen .....	i
Simulointitila .....	i
<b>XM WX Satellite Weather ja mobiilisää</b> .....	<b>1</b>
Mobiilisää.....	1
XM WX Satellite Weather .....	1
Sääominaisuudet.....	1
Säätielähettykset .....	2
Tilailmoitukset.....	2
Sadetietojen tarkasteleminen .....	2
Sääkartan vaihtaminen.....	3
Myrskysolu- ja salamatiidot .....	3
Hirmumyrskytiedot.....	3
Säävaroitukset ja - tiedotteet .....	4
Ennustetiedot.....	4
Meriolosuhteiden tarkasteleminen.....	5
Kalastustietojen tarkasteleminen.....	7
Näkyvyytiedot .....	8
Pojjuraporttien näyttäminen.....	8
Paikallisten säätielähettykset tarkasteleminen poijun lähellä.....	8
Reittipisteen luominen sääkarttaan .....	9
Tietoja sään peittokuvasta .....	9
Säähälytykset .....	11
Mobiili- tai XM-antennin valitseminen.....	11
Ulkaisen mobiiliantennin valitseminen.....	11
Säätilaustietojen tarkasteleminen.....	11
<b>XM Satellite Radio</b> .....	<b>12</b>
XM-radion käyttäminen.....	12
<b>Liite</b> .....	<b>13</b>
Säätielähettykset takuu.....	13
Ohjelmiston käyttöoikeussopimus .....	14
Säävaroitusten ja säätielähettykset väriarjostuksen kuvaukset .....	14
XM Satellite Radio -palvelusopimus .....	14
<b>Hakemisto</b> .....	<b>15</b>

# XM WX Satellite Weather ja mobiilisää

## VAROITUS

Tämän laitteen kautta toimitetuissa säätietopalveluissa voi olla katkoksia ja tiedot voivat sisältää virheitä, epätarkkuuksia tai vanhentuneita tietoja, joten pelkästään niihin ei kannata luottaa. Käytä aina tervettä järkeä ajaessasi tai navigoidessasi ja tarkista säätiedot muistakin lähteistä, ennen kuin teet turvallisuuteen liittyviä päätöksiä. Käyttäjällä on yksin vastuussa säätietojen vastuullisesta käyttämisestä ja kaikista tietyllä säällä ajamiseen tai navigoimiseen liittyvistä päätöksistä. Garmin ei vastaa mistään säätietojen käytön seurauksista.

## Mobiilisää

Mobiilisääpalvelu toimittaa tietoja langattomien palvelujen tarjoajien avulla. Antenni, kuten Garmin GDL® 40, hakee säätiedot läheisistä tukiasemista. Kunkin ominaisuuden säätiedot saadaan hyvämaineisista säätietokeskuksista, kuten NOAA:n (National Oceanic and Atmospheric Administration) National Weather Service, Environment Canada ja Météo-France.

Mobiilisään tarkasteleminen edellyttää vuositilauspalvelun valitsemista osoitteessa <http://my.garmin.com>. Voit ostaa päiväpassin suoraan karttaplotterista. Päiväpassilla saat 24 tunnin säätiedot keskeytyksettä. Lisätietoja palvelun aktivoimisesta on antennin asennusohjeissa ja ohjeissa osoitteessa <http://my.garmin.com>.

## XM WX Satellite Weather

Garmin XM -satelliittisäävastaanotin ja -antenni vastaanottaa XM WX Satellite Weather -tietoja ja näyttää ne Garmin-laitteissa, kuten yhteensopivan karttaplotterin merikartassa. Kunkin ominaisuuden säätiedot saadaan hyvämaineisista säätietokeskuksista, kuten National Weather Service ja Hydrometeorological Prediction Center. Lisätietoja on XM WX Satellite Weather -sivustossa osoitteessa [www.xmwxweather.com](http://www.xmwxweather.com).

XM WX Satellite Weather -tietojen tarkasteleminen edellyttää XM WX Satellite Weather -palvelun tilausta ja Garmin XM -satelliittisäävastaanotinta, joka on liitetty yhteensopivaan karttaplotteriin.

## Sääominaisuudet

Ominaisuus	XM WX Satellite Weather	Mobiilisää
Sateen tyyppi (sivu 2)	X	X
Satelliittipilviaste (sivu 2)	X	X
Euroopan, Kanadan ja Yhdysvaltojen tutka (sivu 2)	X	X
Salama (sivu 3)	X	X
Kovan myrskyn jäljet (sivu 3)	X	
Kanadan ja Yhdysvaltojen varoitukset (sivu 4)	X	X
Hirmumyrskyn jälki (sivu 3)	X	X
Pinnan WX-analyysi (sivu 5)	X	
Merenpinnan paine-ennuste (sivu 4)	X	X
Kaupunkiennusteet (sivu 5)	X	X
Pinnan tuulivektorit (sivu 6)	X	X
Aaltojen suunta ja aaltojen suuntaennuste (sivu 6)	X	X
Aaltojen korkeus ja aaltojen korkeusennuste (sivu 6)	X	X
Aaltojakso ja aaltojaksoennuste (sivu 6)	X	X
Kalasisjaintien ennustaminen (sivu 7)	X	
Näkyvyys (sivu 8) ja näkyvyyden ennuste (sivu 8)	X	
National Weather Stationin paikallinen meriennuste (sivu 8)	X	X

Ominaisuus	XM WX Satellite Weather	Mobiilisää
Poijutiedot (sivu 8)	X	X
Merenpinnan lämpötila ja paine (sivu 9)	X	X

## Säätielähetykset

Satelliittisäätielähetystietoja lähetetään tietyin väliajoin. Esimerkiksi XM-säättutkatietoja lähetetään viiden minuutin välein. Mobiilisäätielähetystietoja lähetetään 15 minuutin välein. Kun Garmin-vastaanotin käynnistetään tai jokin toinen sääominaisuus valitaan, vastaanottimen on vastaanotettava uusia tietoja, ennen kuin niitä voidaan näyttää. Säätielähetystiedot tai kyseinen toinen ominaisuus näkyvät ehkä kartassa pienellä viiveellä.

**HUOMAUTUS:** minkä tahansa sääominaisuuden ulkoasu saattaa muuttua, jos tietojen lähde muuttuu.

Kun ostat mobiilisäätielähetystietoja tai karttaplotteri pyytää automaattisesti mobiilisääpäivitystä, veneen nykyinen sijainti lähetetään ja karttaplotteri vastaanottaa säätielähetystiedot alueelta, jonka keskipisteenä on nykyinen sijaintisi.

## Tilailmoitukset

Kun tarkastelet sääkarttaa mobiilisääantenni asennettuna, vasemmassa yläkulmassa saattaa näkyä esimerkiksi seuraavanlainen tilailmoitus.

- Osta WX—sinun on ostettava päivapassi tai tilaus, jotta voit tarkastella säätielähetystietoja (sivu 1).
- Rekisteröi—sinun on rekisteröitävä mobiiliantenni, ennen kuin voit ostaa ja tarkastella mobiilisäätielähetystietoja (sivu 1). Jos näet tämän ilmoituksen, kun olet jo rekisteröinyt antennin, sammuta järjestelmä ja käynnistä se uudelleen.

## Sadetietojen tarkasteleminen

Kaikenlainen sade kevyestä sateesta ja lumisateesta voimakkaisiin ukkosmyrskyihin näytetään eri sävyin ja värein. Sadetiedot voivat näkyä yksin tai muiden säätielähetystietojen kanssa.

Valitse aloitusnäytössä **Sää > Sadetta**.

Näytön vasemman yläkulman aikaleima osoittaa, miten kauan sitten säätielähetystietojen toimittaja on viimeksi päivittänyt säätielähetystiedot.

## Animoidun tutkasilmukan näyttäminen

Voit näyttää sadetiedot viimeisimmän päivityksen kuvana tai viimeisimpien päivitysten animoituna silmukkana.

Valitse aloitusnäytössä **Sää > Sadetta > Menu > Radar-silmukka > Päällä**.

Näytön vasemman yläkulman aikaleima osoittaa, miten kauan sitten palveluntarjoaja on luonut näytössä näkyvän säättutkakuvan.

## Pilvipeitteen näyttäminen

Pilvipeitteen voi näyttää tai piilottaa. XM-säätielähetystiedoissa näkyy pilvenhuippujen korkeus.

**HUOMAUTUS:** Tämä ominaisuus on käytettävissä ainoastaan, jos vastaanotat XM WX Satellite Weather -tietoja. Se ei ole käytettävissä, jos vastaanotat mobiilisäätielähetystietoja.

Valitse aloitusnäytössä **Sää > Sadetta > Menu > Pilvipeite > Näytä**.

## Infrapunasatelliittitietojen näyttäminen

Infrapunasatelliittitiedoissa pilvet näkyvät pilvenhuippujen lämpötilan perusteella. Tummat harmaan sävyt merkitsevät kylmiä pilviä, jotka liittyvät usein untuva- tai ukkospilviin. Vaaleammat harmaan sävyt tai puuttuva varjostus merkitsevät lämpimämpiä pilviä, jotka liittyvät usein sumupilviin tai sumuun.

**HUOMAUTUS:** Tämä ominaisuus on käytettävissä ainoastaan, jos vastaanotat mobiilisäätielähetystietoja. Se ei ole käytettävissä, jos vastaanotat XM WX Satellite Weather -tietoja.

Valitse aloitusnäytössä **Sää > Sadetta > Menu > Satelliitti-infrapuna > Näytä**.

## Sääkartan vaihtaminen

Voit vaihtaa sääkartan tyyppiä.

1. Valitse aloitusnäytössä **Sää**.
2. Valitse sääkartta.
3. Valitse **Menu > Vaihda sää**.
4. Valitse jokin toinen sääkartta.

## Myrskysolu- ja salamatiiedot

**HUOMAUTUS:** Myrskysolutiedot ovat käytettävissä ainoastaan, jos vastaanotat XM WX Satellite Weather -tietoja. Se ei ole käytettävissä, jos vastaanotat vain mobiilisää-tietoja.

Sadekartassa näkyvät myrskysolukuvakkeet ① osoittavat sekä myrskyn nykyisen sijainnin että kyseisen myrskyn arvioidut liikkeet lähiaikoina.



Myrskysolukuvakkeen vierellä näkyy punaisia kartioita ②, ja kunkin kartion leveämpi pää osoittaa myrskysolun arvioidujen liikkeiden suunnan. Kunkin kartion punaiset viivat osoittavat, missä myrsky todennäköisesti sijaitsee lähiaikoina. Kunkin viiva vastaa 15 minuuttia.

Salamat osoitetaan salamakuvakkeilla ③. Salama näkyy sadekartassa, jos salamoita on havaittu viimeisimpien seitsemän minuutin aikana. Maassa sijaitseva salamoiden tunnistusverkko tunnistaa ainoastaan pilvistä maahan iskevät salammat.

## Hirmumyrskytiiedot

Sadekartassa voi näkyä hirmumyrskyn ①, trooppisen myrskyn tai trooppisen hirmumyrskyn nykyinen sijainti. Hirmumyrskykuvakkeesta lähtevä punainen viiva osoittaa hirmumyrskyn arvioidut liikkeet ②. Punaisessa viivassa olevat tummemmat pisteet osoittavat sijainteja, joiden kautta hirmumyrskyn arvioidaan liikkuvan säätiöiden toimittajalta saatujen tietojen mukaan.



## Säävaroitukset ja -tiedotteet

Kun annetaan merisäävaroitusta, sääseurantatietoa, sääohjetta, sää tiedote tai muu säähän liittyvä lausunto, varjostus ① osoittaa alueen, jota tiedot koskevat. Voit tarkastella varoituksen tai tiedotteen tietoja valitsemalla varjostetun alueen. Kartan turkoosit viivat ② osoittavat meriennusteiden, rannikkoennusteiden ja avomeriennusteiden rajat. Sää tiedotteet voivat sisältää joko sääseuranta- tai sääohjetietoja.

Lisätietoja väri varjostuksista on liitteessä (sivu 14).



## Ennustetiedot

Ennustekartassa näkyvät kaupunkiennusteet, meriennusteet, varoitukset, hirmumyrskyvaroitukset, METAR-tiedot, Aluevaroitukset, säärintamat ja painekeskukset (vain XM-sää tiedot), pinnan paine ja WX-pojjut.

### Nykyisten ennustetietojen tarkasteleminen

Valitse aloitusnäytössä **Sää > Ennuste**.

### Jonkin toisen ajanjakson ennustetietojen tarkasteleminen

**HUOMAUTUS:** Tämä ominaisuus on käytettävissä ainoastaan, jos vastaanotat XM WX Satellite Weather -tietoja. Se ei ole käytettävissä, jos vastaanotat mobiilisää tietoja.

1. Valitse aloitusnäytössä **Sää > Ennuste**.
2. Valitse jokin seuraavista:
  - Voit näyttää seuraavien 12 tunnin sääennusteen valitsemalla **Seuraava ennuste** tai enintään 48 tunnin ennusteen 12 tunnin jaksoina valitsemalla **Seuraava ennuste** uudelleen.
  - Voit näyttää edellisten 12 tunnin sääennusteen valitsemalla **Edellinen ennuste** tai enintään 48 tunnin ennusteen 12 tunnin jaksoina valitsemalla **Edellinen ennuste** uudelleen.

### Meri- tai avomeriennusteen tarkasteleminen






1. Valitse aloitusnäytössä **Sää > Ennuste**.
2. Panoroi karttaa avomerisijaintiin.  
**Meriennuste-** tai **Avomeriennuste-**vaihtoehto näkyy, kun ennustetiedot ovat käytettävissä.
3. Valitse **Meriennuste** tai **Avomeriennuste**.





## Säärintamat ja painekeskukset

**HUOMAUTUS:** Tämä ominaisuus on käytettävissä ainoastaan, jos vastaanotat XM WX Satellite Weather -tietoja. Se ei ole käytettävissä, jos vastaanotat vain mobiilisää-tietoja.

Säärintamat näkyvät viivoina, jotka osoittavat ilmassan etureunan.

Rintamasymboli	Kuvaus
	Kylmä rintama
	Lämmin rintama
	Stationäärinen rintama
	Okklusiorintama
	Matalapaineen alue


Painekeskusten symbolit näkyvät usein säärintamien lähellä.

Painekeskuksen symboli	Kuvaus
	Osoittaa matalapaineen keskuksen. Se on alue, jolla ilmanpaine on suhteellisen matala. Ilmanpaine kasvaa siirryttäessä pois matalapaineen keskukselta. Tuulet kiertävät pohjoisen pallonpuoliskon matalapaineen keskuksia vastapäivään.
	Osoittaa korkeapaineen keskuksen. Se on alue, jolla ilmanpaine on suhteellisen korkea. Ilmanpaine pienenee siirryttäessä pois korkeapaineen keskukselta. Tuulet kiertävät pohjoisen pallonpuoliskon korkeapaineen keskuksia myötäpäivään.

## Kaupunkiennusteet

Kaupunkiennusteet näkyvät sääsymboleina ①. Ennustetta tarkastellaan 12 tunnin jaksoissa. XM WX Satellite Weather sisältää tulevien 48 tunnin tiedot. Mobiilisää-tiedot sisältävät tulevien 24 tunnin tiedot.



Symboli	Sää	Symboli	Sää	Symboli	Sää
	Osittain pilvistä		Sadetta (tihkua, räntää, kuuroja)		Tuulista
	Ukkosmyrskyjä		Poutaa (aurinkoista, kuumaa, selkeää)		Sumuinen
	Savua (pölyä, usvaa)		Lunta (lumikuuroja, tuiskuja, lumimyrskyjä, pölyävää lunta, räntää, jäätävää sadetta, jäätävää tihkua)		Pilvinen

## Meriolosuhteiden tarkasteleminen

Meriolosuhtekartassa näkyy tietoja merenpinnan olosuhteista, kuten tuulista, aaltojen korkeudesta, aaltojaksoista ja aaltojen suunnasta.

Valitse aloitusnäytössä **Sää > Meriolosuhteet**.

### Pinnan tuulet

Pinnan tuulivektorit näkyvät meriolosuuhdekartassa tuuliväkäsinä, jotka osoittavat tuulen puhallussuunnan. Tuuliväkänen on pyrstöllinen ympyrä. Tuuliväkäsen pyrstöön lisätty viiva tai lippu osoittaa tuulen nopeuden. Lyhyt viiva edustaa 5 solmua, pitkä viiva 10 solmua ja kolmio 50 solmua.

Tuuliväkänen	Tuulen nopeus	Tuulen suunta	Tuuliväkänen	Tuulen nopeus	Tuulen suunta
	Tyyne			20 solmua	
	5 solmua			50 solmua	
	10 solmua			65 solmua	
	15 solmua				

### Aallon korkeus, aaltojako ja aallon suunta

Alueen aallon korkeudet näkyvät vaihtelevin värein. Eri värit osoittavat eri aallon korkeuksia ① näytön vasemmassa reunassa näkyvän selitteen ② mukaan.



Aaltojako osoittaa peräkkäisten aaltojen välisen ajan (sekunteina). Aaltojakoviivat ③ osoittavat alueita, joilla on sama aaltojako.

Aallon suunnat näkyvät kartassa punaisina nuolina ④. Kunkin nuolen suunta osoittaa suunnan, johon aallot liikkuvat.

### Jonkin toisen ajanjakson ennusteen meren olosuhdetietojen tarkasteleminen

**HUOMAUTUS:** Tämä ominaisuus on käytettävissä ainoastaan, jos vastaanotat XM WX Satellite Weather -tietoja. Se ei ole käytettävissä, jos vastaanotat vain mobiilisää-tietoja.

1. Valitse aloitusnäytössä **Sää > Meriolosuhteet**.
2. Valitse jokin seuraavista:
  - Voit näyttää seuraavien 12 tunnin meren olosuhde-ennusteen valitsemalla **Seuraava ennuste** tai enintään 48 tunnin ennusteen 12 tunnin jaksoina valitsemalla **Seuraava ennuste** uudelleen.
  - Voit näyttää edellisten 12 tunnin meren olosuhde-ennusteen valitsemalla **Edellinen ennuste** tai enintään 48 tunnin ennusteen 12 tunnin jaksoina valitsemalla **Edellinen ennuste** uudelleen.

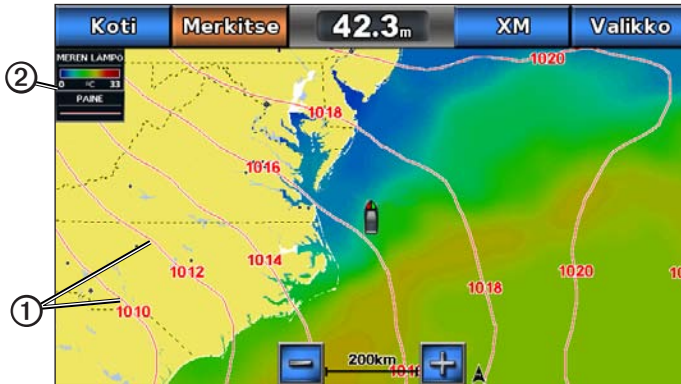
## Kalastustietojen tarkasteleminen

Sään kalastuskartassa näkyvät nykyinen veden lämpötila, nykyiset pinnan paineolosuhteet ja kalastusennusteet.

Valitse aloitusnäytössä **Sää > Kalastus**.

### Pinnan painetiedot ja veden lämpötilatiedot

Pinnan painetiedot näkyvät painekäyrinä ja -keskuksina. Painekäyrät ① yhdistävät pisteitä, joissa on sama paine. Paine lukemien avulla voidaan määrittää sää- ja tuuliolosuhteita. Korkeapaineen alueet liittyvät yleisesti poutaiseen sähän. Matalapaineen alueet liitetään yleisesti pilviin ja sateen mahdollisuuteen. Lähekkäin olevat painekäyrät osoittavat nopeaa ilmanpaineen muuttumista. Nopea ilmanpaineen muuttuminen liittyy koviin tuuliin.



Paineyksiköt näkyvät millibaareina (mb), elohopeatumina (inHg) tai hektopascaleina (hPa).

Näytön vasemman yläkulman selitteessä ② määritetty väriarjostus osoittaa vedenpinnan lämpötilan.

### Kalasisijaintien ennustaminen

**HUOMAUTUS:** Tämä ominaisuus on käytettävissä ainoastaan, jos vastaanotat XM WX Satellite Weather -tietoja. Se ei ole käytettävissä, jos vastaanotat vain mobiilisää-tietoja.

Voit näyttää alueet, joiden sääolosuhteet ovat optimaaliset tietyille kalalajeille.

1. Valitse aloitusnäytössä **Sää > Kalastus > Menu > Fish Species**.
2. Valitse kalalaji.
3. Valitse Käytössä.
4. Voit näyttää muille kalalajeille sääolosuhteiden kannalta optimaaliset alueet toistamalla vaiheita 2 ja 3.

Varjostetut alueet osoittavat optimaalisia kalastusalueita. Jos olet valinnut useita kalalajeja, voit näyttää varjostetun alueen sisältämät kalalajit valitsemalla kyseisen varjostetun alueen.

## Näkyvyystiedot

**HUOMAUTUS:** Tämä ominaisuus on käytettävissä ainoastaan, jos vastaanotat XM WX Satellite Weather -tietoja. Se ei ole käytettävissä, jos vastaanotat vain mobiilisää-tietoja.

Näkyvyys on ennusteen suurin vaakaetäisyys vedenpinnan tasolla, minkä osoittaa näytön vasemman reunan selite ①. Näkyvyysvarjostuksen ② vaihtelut osoittavat pinnan näkyvyyden muutoksen ennusteessa.



### Näkyvyystietojen tarkasteleminen

Valitse aloitusnäytössä **Sää > Näkyvyys**.

### Jonkin toisen ajanjakson ennusteen näkyvyystietojen tarkasteleminen


1. Valitse aloitusnäytössä **Sää > Näkyvyys**.

2. Valitse jokin seuraavista:

- Voit näyttää seuraavien 12 tunnin näkyvyysennusteen valitsemalla **Seuraava ennuste** tai enintään 48 tunnin ennusteen 12 tunnin jaksoina valitsemalla **Seuraava ennuste** uudelleen.
- Voit näyttää edellisten 12 tunnin näkyvyysennusteen valitsemalla **Edellinen ennuste** tai enintään 48 tunnin ennusteen 12 tunnin jaksoina valitsemalla **Edellinen ennuste** uudelleen.

### Pojjuraporttien näyttäminen

Raporttien lukemat saadaan poijuista ja rannikkoalueiden havaintoasemilta. Näiden lukemien avulla määritetään ilman lämpötila, kastepiste, veden lämpötila, vuorovesi, aallon korkeus ja aaltojaksot, tuulen suunta ja nopeus, näkyvyys ja ilmanpaine.

1. Valitse aloitusnäytössä **Sää**.
2. Valitse sääkartta.
3. Valitse .
4. Valitse **Tarkastele > Poiju**.

**Tarkastele** ei näy, jos kohdistin ei ole lähellä kohdetta. Jos kohdistin on vain yhden kohteen lähellä, poijun nimi näkyy.

### Paikallisten säätietojen tarkasteleminen poijun lähellä

Voit näyttää ennustetiedot valitsemalla poijun lähellä olevan alueen.

1. Valitse aloitusnäytössä **Sää**.
2. Valitse sääkartta.
3. Valitse jokin seuraavista:
  - Valitse jokin sijainti kartassa.
  - Panoroi kartta uuteen sijaintiin vetämällä näyttöä ja valitse sijainti kartassa.
4. Valitse **Paikallinen sää**.

## 5. Valitse jokin seuraavista:

- Voit näyttää paikallisen sääpalvelun nykyiset sääolosuhteet valitsemalla **Nykyinen tila**.
- Voit näyttää paikallisen sääennusteen valitsemalla **Ennuste**.
- Voit näyttää pinnan tuulet ja ilmanpaineen valitsemalla **Merenpinta**.
- Voit näyttää tuuli- ja aaltotiedot valitsemalla **Meritiedote**.

**Reittipisteen luominen sääkarttaan**

## 1. Valitse aloitusnäytössä Sää.

## 2. Valitse sääkartta.

## 3. Valitse jokin seuraavista:

- Valitse jokin sijainti kartassa.
- Panoroi kartta uuteen sijaintiin vetämällä näyttöä ja valitse sijainti kartassa.

4. Valitse **Luo reittipiste**.5. Jos haluat nimetä reittipisteen tai määrittää sen tietoja, valitse reittipiste näytön oikeasta reunasta ja valitse **Muokkaa**.

- Valitse **Nimi**, kirjoita nimi ja valitse **Valmis**.
- Valitse **Symboli** ja valitse symboli.
- Valitse **Syvyys**, kirjoita syvyys ja valitse **Valmis**.
- Valitse **Veden lämpö**, kirjoita veden lämpötila ja valitse **Valmis**.
- Valitse **Kommentti**, kirjoita kommentti ja valitse **Valmis**.

**Tietoja sään peittokuvasta**

Sään peittokuva näyttää säätietoja merikartan, kalastuskartan ja Perspective 3D -karttanäkymän päällä. Meri- ja kalastuskartassa voi näkyä WX-tutka, pilvenhuippujen korkeus (XM Weather), pilvien infrapunasatelliittitietoja (mobiilisää), salamoita, WX-poijuja, aluevaroituksia ja hirmumyrskyvaroituksia. Perspective 3D -karttanäkymässä voi näkyä WX-tutka.

Yhteen karttaan määritettyjä sään peittokuva-asetuksia ei käytetä toisessa kartassa. Kunkin kartan sään peittokuva-asetukset on määritettävä erikseen.

**HUOMAUTUS:** kalastuskartta on käytettävissä, jos käytät BlueChart® g2 Vision®- tai BlueChart g2 -muistikorttia tai jos laitteen sisäinen kartta tukee kalastuskarttoja.

**Sään peittokuvan ottaminen käyttöön kartassa**1. Valitse aloitusnäytössä **Kartat**.2. Valitse **Navigointikartta** tai **Kalastuskartta**.3. Valitse **Menu**.

## 4. Valitse vaihtoehto:

- Valitse navigointikarttaa varten **Merikartan asetukset > Sää > Sää > Päällä**.
- Valitse kalastuskarttaa varten **Kalastuskartan asetukset > Sää > Sää > Päällä**.

**Sään peittokuvan ominaisuuksien muuttaminen navigointikartassa**

Ota sään peittokuva ([sivu 9](#)) käyttöön, jotta voit muuttaa sen ominaisuuksia navigointikartassa.

1. Valitse aloitusnäytössä **Kartat > Navigointikartta**.2. Valitse **Menu > Sää**.

3. Valitse vaihtoehto:

- Näytä WX-tutka (sivu 2) valitsemalla **WX-TUTKA > Päällä**.
- Näytä pilvipeitteen tiedot (sivu 2) valitsemalla **Pilvipeite > Päällä**.  
**HUOMAUTUS:** Tämä ominaisuus on käytettävissä ainoastaan, jos vastaanostat XM WX Satellite Weather -tietoja. Se ei ole käytettävissä, jos vastaanostat vain mobiilisäätietoja.
- Näytä infrapunasatelliittitiedot (sivu 2) valitsemalla **Satelliitti-infrapuna > Päällä**.  
**HUOMAUTUS:** Tämä ominaisuus on käytettävissä ainoastaan, jos vastaanostat mobiilisäätietoja. Se ei ole käytettävissä, jos vastaanostat XM WX Satellite Weather -tietoja.
- Näytä näkyvyystiedot (sivu 8) valitsemalla **Näkyvyys > Päällä**.  
**HUOMAUTUS:** Tämä ominaisuus on käytettävissä ainoastaan, jos vastaanostat XM WX Satellite Weather -tietoja. Se ei ole käytettävissä, jos vastaanostat vain mobiilisäätietoja.
- Näytä poijut (sivu 8) valitsemalla **WX-pojjut > Päällä**.
- Näytä sään selite valitsemalla **Selite > Päällä**.

**Sään peittokuvan ominaisuuksien muuttaminen kalastuskartassa**

Ota sään peittokuva (sivu 9) käyttöön, jotta voit muuttaa sen ominaisuuksia kalastuskartassa.

1. Valitse aloitusnäytössä **Kartat > Kalastuskartta**.

2. Valitse **Menu > Sää**.

3. Valitse vaihtoehto:

- Näytä WX-tutka (sivu 2) valitsemalla **WX-TUTKA > Päällä**.
- Näytä meren lämpötilatiedot valitsemalla **Meren lämpötilat > Päällä**.
- Lisätietoja kalastusennustetietojen näyttämisestä on [sivulla 10](#).
- Näytä poijut valitsemalla **WX-pojjut > Päällä**.
- Näytä sään selite valitsemalla **Selite > Päällä**.

**Kalastusennustetietojen näyttäminen kalastuskartassa**

Kalastusennustetietojen näyttäminen kalastuskartassa edellyttää sään peittokuvan ottamista käyttöön (sivu 9).

**HUOMAUTUS:** Tämä ominaisuus on käytettävissä ainoastaan, jos vastaanostat XM WX Satellite Weather -tietoja. Se ei ole käytettävissä, jos vastaanostat vain mobiilisäätietoja.

Voit näyttää alueet, joiden sääolosuhteet ovat optimaaliset tietyille kalalajeille (sivu 7).

1. Valitse aloitusnäytössä **Kartat > Kalastuskartta > Menu > Kalastuskartan asetukset > Sää > Fish Species > Päällä**.
2. Valitse kaikki kalalajit, jotka haluat näyttää kalastuskartassa, ja valitse **Takaisin**.

**Kalastuskartassa näkyvien kalastusennustetietojen vaihtaminen**

1. Valitse aloitusnäytössä **Kartat > Kalastuskartta > Menu > Kalastuskartan asetukset > Sää > Fish Species > Change Species**.
2. Valitse kaikki kalalajit, jotka haluat näyttää kalastuskartassa, ja valitse **Takaisin**.

## Säähälytykset

### Säähälytysten määrittäminen

Voit määrittää hälytyksen tiettyjä sääolosuhteita varten.

1. Valitse aloitusnäytössä **Asetus > Hälytykset > Sää**.
2. Tee vähintään yksi seuraavista toimista:
  - Valitse **Meri > Päällä**.
  - Valitse **Pyörremyrsky > Päällä**.
  - Valitse **Vakava myrsky > Päällä**.
  - Valitse **Tulva > Päällä**.
  - Valitse **Hyökyluoto > Päällä**.
  - Valitse **Tuuli/näkyvyys > Päällä**.
  - Valitse **Talvi > Päällä**.

**HUOMAUTUS:** Tuuli/näkyvyys- ja Talvi-hälytykset ovat käytettävissä ainoastaan, jos vastaanotat mobiilisää-tietoja. Ne eivät ole käytettävissä, jos vastaanotat vain XM WX Satellite Weather -tietoja.

### Mobiili- tai XM-antennin valitseminen

Jos karttaplotteri on liitetty sekä mobiili- että XM-antenniin, sinun on valittava, minkä antennin avulla haluat saada sääpalvelua. Jos liitettynä on vain yksi antenni, se valitaan automaattisesti.

Jos karttaplotteriin on liitetty sekä mobiili- että XM-antenni ja valitset mobiiliantennin, XM-sää-tiedot eivät näy, mutta XM-radio on silti käytettävissä (jos maksullinen tilaus on voimassa). Jos valitset XM-antennin, mobiilisää-tiedot eivät näy.

1. Valitse aloitusnäytössä **Asetus > Viestintä > NMEA 2000 -asetus > Ensisijaiset laitteet > Sääantenni**.
2. Valitse antenni.

### Ulkoisen mobiiliantennin valitseminen

Jos karttaplotteri on liitetty ulkoiseen mobiiliantenniin, sinun on valittava kyseinen antenni karttaplotterissa.

Valitse aloitusnäytössä **Asetus > Viestintä > NMEA 2000 -asetus > Laiteluettelo > GDL 40 > Asetus > GSM-antenni > Ulkoinen**.

### Säätilaustietojen tarkasteleminen

Voit näyttää tilaamiesi sääpalvelujen tietoja ja viimeisimmästä päivityksestä kuluneen ajan kunkin palvelun kohdalla. Mobiilisää-tietojen kohdalla näkyy viimeisimmän säälatauksen jälkeen kulunut aika.

Valitse aloitusnäytössä **Sää > Säätilausten tilaus**.



## XM Satellite Radio

XM Satellite Radio -ominaisuuksien käyttäminen edellyttää karttaplotteriin ja veneen äänituloon liitettyä Garmin XM -satelliittiradiovastaanotinta. Lisäksi tarvitset XM Satellite Radio -tilauksen. Lisätietoja on osoitteessa [www.garmin.com/xm](http://www.garmin.com/xm).

### XM-radion käyttäminen

#### XM-radiokanavan valitseminen

1. Valitse aloitusnäytössä **Asetus > XM Audio**.
2. Valitse jokin seuraavista:
  - Voit valita tietyn XM-kanavan valitusta luokasta valitsemalla **Channel Guide**, valitsemalla kanavan ja valitsemalla **Takaisin**.
  - Voit määrittää XM-kanavan numeron manuaalisesti valitsemalla **Channel Entry**, antamalla kanavan numeron ja valitsemalla **Valmis**.

#### Kanavaoppaan mukauttaminen

XM-radiokanavat ryhmitellään luokkiin. Voit valita kanavaoppaassa näkyvän kanavaluokan.

1. Valitse aloitusnäytössä **Asetus > XM Audio > Category**.
2. Valitse luokka.

#### XM-esiasetukset

XM-esiasetusluettelo on mukautettava kanavaluokka. Voit tallentaa suosikkikanavasi esiasetusluetteloon.

#### XM-kanavan tallentaminen esiasetusluetteloon

1. Valitse aloitusnäytössä **Asetus > XM Audio**.
2. Valitse jokin seuraavista:
  - Voit valita tietyn XM-kanavan valitusta luokasta valitsemalla **Channel Guide**, valitsemalla kanavan ja valitsemalla **Takaisin**.
  - Voit kirjoittaa XM-kanavan numeron manuaalisesti valitsemalla **Channel Entry**.
3. Valitse **Save Preset**.

#### XM-radion äänenvoimakkuuden säätäminen

1. Valitse aloitusnäytössä **Asetus > XM Audio**.
2. Valitse jokin seuraavista:
  - Voit mykistää XM-radion tai poistaa mykistyksen valitsemalla **Tilavuus**.
  - Voit säätää äänenvoimakkuutta liukusäätimellä.

#### XM-asetusten muuttaminen kartassa

Voit vaihtaa XM-kanavan tai säätää äänenvoimakkuutta nopeasti tarkastellessasi karttaa tai kojelaudan mittareita.

1. Valitse missä tahansa kartassa tai kojelautojen mittarinäytössä **XM**.
2. Säädä XM-kanavaa tai äänenvoimakkuutta.
3. Voit palata karttaan tai kojelaudan mittareihin valitsemalla **Takaisin**.



## Liite

### Säätietojen takuu

SÄÄTIETO-OHJELMISTO TOIMITETAAN SELLAISENAAN. KAIKKI MUUT NIMENOMAISET TAI OLETETUT TAKUUT, KUTEN TAKUUT MYYNTIKELPOISUUDESTA TAI SOPIVUUDESTA TIETTYYN TARKOITUKSEEN TAI OIKEUKSIEN RIKKOMATTOMUUDESTA KIELLETÄÄN.

### KÄYTTÄJÄN TURVALLISUUS

Jos käyttäjä käyttää XM-palveluja, hän on vastuussa asianmukaisesta käytöstä ja kaikkien lakien ja terveen järjen vaatimien turvallisuusohjeiden noudattamisesta. Käyttäjä on yksin vastuussa palvelujen käytöstäsi. XM ja Garmin eivät ole vastuussa onnettomuuksista, jotka johtuvat palvelujen käyttämisestä tai liittyvät siihen. Radiopalvelu sisältää liikenne- ja säätiedot, ja käyttäjä tiedostaa, että tiedot eivät voi suojata hengenvaaralta. Ne on tarkoitettu ainoastaan muiden tietojen tueksi ja avuksi, eivätkä ne yksin riitä ilma-aluksen, veneen tai auton turvalliseen käyttämiseen. Tiedot toimitetaan sellaisenaan, ja XM ja Garmin kiistävät kaikki niihin, niiden lähettämiseen ja vastaanottoon liittyvät nimenomaiset ja oletetut takuut. Lisäksi XM ja Garmin eivät vastaa radiopalvelun liikenne- ja säätietojen tarkkuudesta, luotettavuudesta, täydellisyydestä tai ajantasaisuudesta. XM ja Garmin, niiden tiedontoimittajat, palveluntarjoajat, markkinointi-/jakelu-, ohjelmisto tai Internet-kumppanit tai laitevalmistajat eivät ole missään tapauksessa vastuussa käyttäjälle tai millekään kolmannelle osapuolelle mistään suorista, epäsuorista, välillisistä, seurannaisista, erityisistä, esimerkinomaisista tai rangaistuksellisista vahingoista tai voittojen menetyksestä, jotka johtuvat palvelujen käyttämisestä tai niiden lähetksen tai vastaanoton katkoksista.

#### VASTUUN RAJOITUKSET

##### a) VASTUUVAPAUSLAUSEKKEET.

TÄSSÄ MAINITTUJA TAKUITA LUKUUN OTTAMATTA EMME OLE NIMENOMAISESTI TAI OLETETUSTI VASTUUSSA RADIOPALVELUSTA. KÄYTTÄJÄ ON YKSIIN VASTUUSSA PALVELUN KÄYTTÖSTÄSI. PALVELUN SISÄLTÖ JA TOIMINNALLISUUS TOIMITETAAN SELLAISENAAN ILMAN MINKÄÄNLAISIA NIMENOMAISSIA TAI OLETETTUJA TAKUITA. KAIKKI TÄLLAISET TAKUUT (MUKAAN LUKIEN MUUN MUASSA OLETETUT TAKUUT MYYTÄVYYDESTÄ, SOPIVUUDESTA TIETTYYN TARKOITUKSEEN, OMISTUSOIKEUKSISTA JA OIKEUKSIEN RIKKOMATTOMUUDESTA) KIELLETÄÄN.

##### b) VASTUUN RAJOITUKSET.

EMME OLE VASTUUSSA MISTÄÄN ERITYISISTÄ, VÄLILLISISTÄ TAI SEURANNAISISTA VAHINGOISTA TAI MENETYKSISTÄ, JOTKA JOHTUVAT RADIOPALVELUN KÄYTTÄMISESTÄ, OLI KYSEESSÄ HUOLIMATTOMUUS TAI JOKIN MUU SYY. KOKONAISSVASTUUMME KÄYTTÄJÄLLE TAI MUILLE PALVELUJAMME VASTAANOTTAVILLE HENKILÖILLE EI YLITÄ SYYSTÄ RIIPPUMATTA SUMMAA, JOTKA KÄYTTÄJÄ ON MAKSANUT MEILLE PALVELUSTA, JONKA HÄN ON VASTAANOTTANUT KUUDEN (6) KUUKAUDEN AIKANA ENNEN TAPAHTUMAA, JOKA AIHEUTTI KYSEISEN VAHINGON TAI MENETYKSEN. TÄMÄ RISKIN SIIRTÄMINEN NÄKYYPÄ HINNOISSAMME. KÄYTTÄJÄLLÄ VOI ASUINALUEENSA LAKIEN MUKAAN OLLA EDELLÄ MAINITTUA LAAJEMMAT OIKEUDET.

Tämän tuotteen kehittämiseen on käytetty National Geospatial-Intelligence Agency:n DAFIF™-tuotetta.

National Geospatial-Intelligence Agency tai Yhdysvaltain puolustusministeriö (10 U.S.C. 425) eivät ole suositelleet tai muutoin hyväksyneet tätä tuotetta.

a. 10 U.S.C. 456 -pykälän mukaan Yhdysvaltoja vastaan ei voi nostaa siviilikannetta DMA:n (Defense Mapping Agency), NIMAn (National Imagery and Mapping Agency) tai NGA:n (National Geospatial-Intelligence Agency) valmistaman tai jakeleman navigointilaitteen sisällön perusteella.

b. DAFIF-tuote toimitetaan sellaisenaan, eikä NGA anna mitään nimenomaisia tai oletettuja takuita tuotteen tarkkuudesta tai toimivuudesta, mukaan lukien muun muassa takuut myytävyydestä ja sopivuudesta tiettyyn tarkoitukseen tai johtuen säädöksestä tai muusta laista tai kaupankäyntikäytännöstä tai -käytöstä.

c. NGA ja sen henkilökunta eivät ole vastuussa mistään vaateista, menetyksistä tai vahingoista, jotka johtuvat tuotteen käyttämisestä tai liittyvät siihen. Käyttäjä sitoutuu pitämään Yhdysvaltain National Geospatial-Intelligence Agencya syyttömänä. Käyttäjän ainoa hyvitys on DAFIF-tuotteen käytön lopettaminen. Tämän tuotteen kehittämiseen on käytetty National Geospatial-Intelligence Agency:n DAFIF-tuotetta.

## Ohjelmiston käyttöoikeussopimus

KÄYTTÄMÄLLÄ KARTTAPLOTTERIA KÄYTTÄJÄ HYVÄKSYY SEURAAVAN OHJELMISTON KÄYTTÖOIKEUSSOPIMUKSEN EHDOT. LUE TÄMÄ SOPIMUS HUOLELLISESTI.

Garmin Ltd. ja/tai sen tytäryhtiöt myöntävät käyttäjälle rajallisen käyttöoikeuden tämän laitteen kiinteään ohjelmistoon (Ohjelmisto) suoritettavassa binaarimuodossa tuotteen normaalin käytön yhteydessä. Ohjelmiston nimi sekä omistus- ja immateriaalioikeudet säilyvät Garminilla ja/tai sen kolmansien osapuolten toimittajilla.

Käyttäjä hyväksyy, että ohjelmisto on Garminin ja/tai sen kolmansien osapuolten toimittajien omaisuutta ja Yhdysvaltain sekä kansainvälisten tekijänoikeuslakien ja -sopimusten suojaama. Lisäksi käyttäjä hyväksyy, että ohjelmiston, jonka lähdekoodia ei toimiteta, rakenne, järjestys ja koodi sisältää Garminin ja/tai sen kolmansien osapuolten toimittajien arvokkaita liikesalaisuuksia, ja lähdekoodimuotoinen ohjelmisto pysyy Garminin ja/tai sen kolmansien osapuolten toimittajien arvokkaana liikesalaisuutena. Käyttäjä lupaa, ettei pura, muuta, käännä takaisin tai muunna ohjelmistoa tai mitään sen osaa ihmisen luettavaan muotoon tai luo sen perusteella johdannaisteoksia. Käyttäjä lupaa, ettei vie eikä jälleenvie ohjelmistoa mihinkään sellaiseen maahan, johon vieminen rikkoisi Yhdysvaltain tai jonkin muun asianmukaisen maan vientirajoituslakeja.

## Säävaroitusten ja säätiedotteiden väriarjostuksen kuvaukset

Väri	Merisääryhmä	Sään aliluokat
	Vaaleansininen	Syöksytulva
	Tummansininen	Tulva Alueellinen tulva, rannikon tulva, maanvyöry, tulva, vesi korkealla, hydrologinen, järven tulva, myrskyvuoksi
	Keltainen	Meri/tuuli Raikas tuuli, erittäin voimakas tuuli, jäätävä tiheä, myrskytuuli, vaarallinen merenkäynti, voimakas aallokko, kova tuuli, hirmumyrskytaoinen tuuli, järvituuli, Les Suêtes -tuuli, matala vesi, merisää, ristiaallokko, pienet alukset, pienet alukset, vaarallinen meri, pienet alukset, myrskyinen matalikko, pienet alukset, tuulet, erityinen meri, tuulenpuuskia, myrsky, voimakas tuuli, tsunami, vesipatsas, tuuli, Wreckhouse-tuuli
	Vaaleanpunainen	Sekalaiset Ilman laatu, seisova ilma, tuhkaa, lentävää hiekkaa, hellettä, paloa edistävä sää, lämmintä, hellettä, suuri ilmankosteus, Humidex, Humidex ja terveys, sade, erityinen sää, sää
	Oranssi	Vakava myrsky
	Punainen	Pyörremyrsky
	Purppura	Trooppinen hirmumyrsky, sisämaan hirmumyrsky, sisämaan trooppinen myrsky, trooppinen myrsky, taifuuni
	Tummanharmaa	Näkyvyys Sakea sumu, sakea savu, hiekkamyrsky, savusumu
	Valkoinen	Talvi Arktinen virtaus, lumivyöry, lumimyrsky, lentävää lunta, kylmä aalto, erittäin kylmää, nopea kylmeneminen, pakkasta, jäätävä tiheä, jäätävä sumu, jäätävä sade, halla, routa, jäätävä tiheä, voimakas lumisade, jäämyrsky, lumisade järven vuoksi ja lentävää lunta, lumisade järven vuoksi, räntäsade, lunta, lunta ja lentävää lunta, lumipyry, lumisade, tuulen hyytävyys, talvimyrsky, talvisää

## XM Satellite Radio -palvelusopimus

XM Satellite Radio Inc.

Laitteisto ja tarvittava kuukausitilaus hankittava erikseen. Tilausmaksu koskee ainoastaan kuluttajia. Lisäksi peritään muita kuluja ja veroja, kuten kerran maksettava aktivointimaksu. Kaikki ohjelmointimaksut ja säätiedot saattavat muuttua. XM WX -säätietönäytöt ja yksittäisten tuotteiden saatavuus vaihtelevat laitteiston mukaan. XM-signaalin saatavuus saattaa vaihdella sijainnin mukaan. Asiakassopimuksen alaiset tilaukset toimitetaan XM-tervetulopakkauksessa ja ovat saatavissa osoitteessa [xmradio.com](http://xmradio.com). XM-radion Yhdysvaltojen satelliittipalvelut ovat ainoastaan vähintään 18-vuotiaille Yhdysvaltojen 48 vierekkäisessä mannerosavaltiossa ja D.C:ssä. XM WX on XM Satellite Radio Inc.:n tavaramerkki.

# Hakemisto

## A

- aalto
  - jakso 6
  - korkeus 6
  - suunta 6
- animoitu tutkasilmukka 2
- antenni
  - mobiiliin tai XM:n valitseminen 11
  - ulkoisen tai sisäisen valitseminen 11
  - vaatimukset 1

## E

- ennusteet 4
  - aiempi 4
  - avomeri 4
  - kaupunki 5
  - merenkulku 4
  - nykyinen 4
  - sää 4
  - tulevat 4
- ennustekartta 4
- esiasetukset 12

## G

- Garmin-tuotetuki i

## H

- hälytykset
  - hyökyluva 11
  - kova myrsky 11
  - merenkulku 11
  - pyörremyrsky 11
  - tulva 11
- hirmumyrskyt 3

## I

- infrapunasatelliittitiedot 9

## K

- kalasijainnit 7
- kalastuskartta 9
  - sää 7
- Channel Guide 12
- kartat
  - ennuste 4
  - kalastus 9
  - meriolosuhteet 5
  - navigointi 9
  - perspective 3D 9
  - sää, kalastus 7
  - sää, sade 2
  - siirtyminen 3

## L

- lähetykset, säätiedot 2

## M

- meriolosuhdekartta 5
- meriolosuhteet 5
- myrskysolut 3

## N

- näkyvyys
  - säänäyttö 8
- navigointikartta 9

## O

- osta WX 2

## P

- painekeskukset 5
- paine, pinta 7
- peittokuva, sää 9
- Perspective 3D -kartta 9
- pilvipeite 2
- pinnan tuulet 6
- pintapaine 7
- poijuraportit 8

## R

- radiovastaanotin i
- radio, XM-satelliitti 12
- reittipisteet, luominen 9
- rekisteröiminen 2

## S

- sää
  - antenni i
  - hälytykset 11
  - peittokuva 9
  - rintamat 5
  - sadetiedot 2
  - tiedotteet 4
  - varoitukset 4
- sää, kalastuskartta 7
- Sääpalvelu 1
- sade 2
- sadekartta 2
- salamointia 3
- satelliitti-infrapuna 2
- selitteet 6
- simulointitila i

## T

- tiedotteet, sää 4
- tilaus
  - sää 11
- tuotetuki i
- tuulet, pinta 6

## U

- ulkoinen antenni 11

## V

- väriarjostus 14
- varoitukset, sää 4
- veden lämpötila 7
- voimakkuus 12

## X

- XM Satellite Radio 12
- XM WX Satellite Weather 1

## Y

- yhteyden ottaminen tuotetukeen i

**Garmin-tuotteidesi koko käyttöiän ajan voit ladata uusimmat ilmaiset ohjelmistopäivitykset (karttatietoja lukuun ottamatta) Garminin sivustosta osoitteesta [www.garmin.com](http://www.garmin.com).**



© 2011 Garmin Ltd. tai sen tytäryhtiöt

Garmin International, Inc.  
1200 East 151<sup>st</sup> Street, Olathe, Kansas 66062, Yhdysvallat

Garmin (Europe) Ltd.  
Liberty House, Hounsdown Business Park, Southampton, Hampshire, SO40 9LR, Iso-Britannia

Garmin Corporation  
No. 68, Zhangshu 2<sup>nd</sup> Road, Xizhi Dist., New Taipei City, 221, Taiwan (R.O.C.)

[www.garmin.com](http://www.garmin.com)