



GPSMAP® série 700 Supplément Weather et XM Satellite Radio®



© 2011 Garmin Ltd. ou ses filiales

Tous droits réservés. Conformément aux lois relatives au copyright en vigueur, toute reproduction du présent manuel, qu'elle soit partielle ou intégrale, sans l'autorisation préalable écrite de Garmin, est interdite. Garmin se réserve le droit de modifier ou d'améliorer ses produits et d'apporter des modifications au contenu du présent manuel sans obligation d'en avertir quelque personne physique ou morale que ce soit. Consultez le site Web de Garmin à l'adresse www.garmin.com pour obtenir les dernières mises à jour, ainsi que des informations complémentaires concernant l'utilisation de ce produit.

Garmin®, le logo Garmin, GPSMAP®, BlueChart®, GDL® et g2 Vision® sont des marques commerciales de Garmin Ltd. ou de ses filiales, déposées aux Etats-Unis et dans d'autres pays. Ces marques commerciales ne peuvent pas être utilisées sans l'autorisation expresse de Garmin. DAFIF™ est une marque commerciale de la National Geospatial-Intelligence Agency. XM® et XM WX Satellite Weather® sont des marques déposées de XM Satellite Radio Inc.

Introduction

AVERTISSEMENT

Consultez le guide *Informations importantes relatives au produit et à la sécurité* inclus dans l'emballage du produit pour prendre connaissance des avertissements et autres informations sur le produit.

Ce manuel fournit des informations sur XM WX Satellite Weather[®], système de données météo par GSM (Global System for Mobile communications), et XM[®] Satellite Radio pour les produits suivants :

GPSMAP [®] 720	GPSMAP 720s	GPSMAP 740	GPSMAP 740s
-------------------------	-------------	------------	-------------

Configuration requise pour l'équipement GSM

Pour utiliser les données météo GSM, vous devez disposer d'une antenne GSM comme le modèle Garmin GDL 40. Pour connecter votre traceur à une antenne GSM, reportez-vous aux instructions d'installation de l'antenne.

Configuration requise pour l'équipement XM

Pour utiliser XM WX Satellite Weather, vous devez disposer d'un récepteur XM Satellite Weather Garmin. Pour utiliser XM Satellite Radio, vous devez disposer d'un récepteur XM Satellite Radio Garmin. Visitez le site www.garmin.com/xm pour plus d'informations. Pour connecter le récepteur et l'antenne XM et pour obtenir des informations sur les abonnements, consultez les instructions de votre équipement XM.

Contactez le service d'assistance produit de Garmin

Contactez le service d'assistance produit de Garmin pour toute question concernant ce produit.

- Aux Etats-Unis, rendez-vous sur le site www.garmin.com/support ou contactez Garmin USA par téléphone au (913) 397.8200 ou (800) 800.1020.
- Au Royaume-Uni, contactez Garmin (Europe) Ltd. par téléphone au 0808 2380000.
- En Europe, rendez-vous sur le site www.garmin.com/support et cliquez sur **Contact Support** pour obtenir une assistance par pays.

Mode simulateur

Le mode simulateur fournit une simulation des données météo.

Table des matières

Introduction	i
Configuration requise pour l'équipement GSM.....	i
Configuration requise pour l'équipement XM.....	i
Contacteur le service d'assistance produit de Garmin.....	i
Mode simulateur.....	i
XM WX Satellite Weather et données météo GSM	1
Données météo GSM.....	1
XM WX Satellite Weather.....	1
Fonctions météo.....	1
Diffusion de données météo.....	2
Messages de statut.....	2
Affichage des informations sur les précipitations.....	2
Changement de carte météo.....	3
Informations sur les foyers orageux et la foudre.....	3
Informations sur les ouragans.....	3
Avertissements météo et bulletins météo.....	4
Informations sur les prévisions.....	4
Affichage de l'état de la mer.....	5
Affichage des informations de pêche.....	7
Informations de visibilité.....	8
Affichage des rapports de bouée.....	8
Affichage des informations météo locales à proximité d'une bouée.....	8
Création d'un waypoint sur une carte météo.....	9
A propos de la fonction Weather Overlay.....	9
Alarmes météo.....	11
Sélection d'une antenne XM ou GSM.....	11
Sélection d'une antenne GSM externe.....	11
Affichage des informations sur l'abonnement météo.....	11
XM Satellite Radio	12
Utilisation de XM Radio.....	12
Annexes	13
Garantie concernant les données météo.....	13
Contrat de licence du logiciel.....	14
Description des ombres de couleur des bulletins météo et des avertissements météo.....	14
Contrat de service XM Satellite Radio.....	14
Index	15

XM WX Satellite Weather et données météo GSM

AVERTISSEMENT

Les informations météorologiques fournies via ce produit sont sujettes à des interruptions de service et peuvent contenir des erreurs, des inexactitudes ou des informations obsolètes ; par conséquent, vous ne devez pas vous fier à ces seules informations. Pendant que vous conduisez ou que vous naviguez, faites toujours preuve de bon sens et consultez d'autres sources d'informations météorologiques avant de prendre des décisions susceptibles de compromettre votre sécurité. Vous reconnaissez et acceptez d'assumer l'entière responsabilité de l'utilisation des informations météorologiques et de vos décisions eu égard à la conduite ou à la navigation en cas d'intempéries. Garmin décline toute responsabilité quant aux conséquences éventuelles de l'utilisation des données météorologiques.

Données météo GSM

Les données météo transitent par les réseaux de téléphonie mobile. Une antenne, comme le modèle Garmin GDL® 40, communique avec les antennes-relais à proximité de manière à obtenir des données météo. Les données météorologiques de chaque fonction sont fournies par des centres météo réputés, tels que le NOAA (National Oceanic and Atmospheric Administration), le National Weather Service (Service météorologique national des Etats-Unis), Environment Canada (Environnement Canada) et Météo-France.

Pour afficher des données météo GSM, vous devez d'abord sélectionner un service d'abonnement annuel en ligne sur <http://my.garmin.com>. Vous pouvez aussi acheter un pass météo d'une journée directement à partir du traceur. Un pass fournit 24 heures de données météo en continu. Reportez-vous aux instructions d'installation de l'antenne ou aux instructions du site <http://my.garmin.com> pour activer ce service.

XM WX Satellite Weather

Une antenne-récepteur XM Satellite Weather Garmin permet de recevoir des données XM WX Satellite Weather et de les afficher sur différents appareils Garmin, y compris sur la carte de navigation d'un traceur compatible. Les données météorologiques de chaque fonction sont fournies par des centres météo réputés, tels que le National Weather Service (Service national de météorologie) et le Hydrometeorological Prediction Center (Centre de prévisions hydrométéorologiques). Pour plus d'informations, consultez le site Web XM WX Satellite Weather à l'adresse suivante : www.xmwxweather.com.

Pour afficher les informations XM WX Satellite Weather, vous devez disposer d'un abonnement à XM WX Satellite Weather et d'un récepteur XM Satellite Weather Garmin connecté à un traceur compatible.

Fonctions météo

Fonction	XM WX Satellite Weather	Données météo GSM
Type de précipitation (page 2)	X	X
Couverture nuageuse satellite (page 2)	X	X
Radar européen, canadien et américain (page 2)	X	X
Foudre (page 3)	X	X
Suivis de tempête violente (page 3)	X	
Avertissements pour le Canada et les Etats-Unis (page 4)	X	X
Suivi d'ouragan (page 3)	X	X
Analyse WX de la surface (page 5)	X	
Prévisions de la pression barométrique de la mer (page 4)	X	X
Prévisions par ville (page 5)	X	X
Vecteurs de vent de surface (page 6)	X	X
Direction des vagues et prévisions de la direction des vagues (page 6)	X	X
Hauteur des vagues et prévisions de la hauteur des vagues (page 6)	X	X
Période des vagues et prévisions de la période des vagues (page 6)	X	X
Prévisions des zones de pêche (page 7)	X	
Visibilité (page 8) et prévisions de la visibilité (page 8)	X	
Prévisions maritimes locales de la station météorologique nationale (page 8)	X	X

Fonction	XM WX Satellite Weather	Données météo GSM
Données des bouées (page 8)	X	X
Température et pression barométrique de la mer (page 9)	X	X

Diffusion de données météo

Les données météo satellite sont diffusées à intervalles définis. Les données de radar météo XM, par exemple, sont diffusées toutes les cinq minutes. Les données météo GSM sont diffusées toutes les quinze minutes. Lorsque vous allumez le récepteur Garmin ou que vous sélectionnez une autre fonction météo, le récepteur n'affiche pas de données tant qu'il n'en a pas reçu de nouvelles. Il se peut que vous observiez un certain retard avant l'affichage des données météo ou d'une autre fonction sur la carte.

REMARQUE : l'aspect de toutes les fonctions météo est susceptible de changer, si la source qui fournit les informations correspondantes vient à changer.

Lorsque vous achetez des données météo GSM ou lorsque le traceur demande automatiquement une mise à jour de ces dernières, la position actuelle de votre bateau est transmise. Votre traceur reçoit alors les données météo concernant votre zone et les environs de votre position actuelle.

Messages de statut

Lorsque vous consultez une carte météo alors qu'une antenne météo GSM est installée, un message de statut, semblable à l'un des messages suivants, peut s'afficher dans l'angle supérieur gauche.

- Acheter WX : vous devez acheter un pass météo d'une journée ou souscrire un abonnement pour afficher des données météo (page 1).
- Enregistrer : vous devez enregistrer votre antenne GSM afin de pouvoir acheter et afficher des données météo GSM (page 1). Si ce message apparaît après l'enregistrement de votre antenne, éteignez le système, puis rallumez-le.

Affichage des informations sur les précipitations

Les précipitations, de la pluie fine aux violents orages en passant par la neige, s'affichent sous forme d'ombres et de couleurs variables. Les précipitations s'affichent seules ou avec d'autres informations météo.

Depuis l'écran d'accueil, sélectionnez **Météo > Précipitations**.

L'horodatage, dans le coin supérieur gauche de l'écran, indique le temps écoulé depuis la dernière mise à jour envoyée par le fournisseur de données météo.

Affichage d'une animation radar en boucle

Vous pouvez afficher les informations sur les précipitations sous la forme d'une image de la dernière mise à jour, ou sous la forme d'une animation en boucle des dernières mises à jour.

Depuis l'écran d'accueil, sélectionnez **Météo > Précipitations > Menu > Radar en boucle > Activé**.

L'horodatage, dans le coin supérieur gauche de l'écran, indique le temps écoulé depuis la dernière génération, par le fournisseur de services, de l'image de radar météo actuellement affichée à l'écran.

Affichage de la Couverture nuageuse

La couverture nuageuse peut être affichée ou masquée. Les données météo XM fournissent la hauteur du sommet des nuages.

REMARQUE : cette fonction est disponible uniquement si vous recevez des données XM WX Satellite Weather. Elles ne sont pas disponibles si vous recevez des données météo GSM.

Depuis l'écran d'accueil, sélectionnez **Météo > Précipitations > Menu > Couverture nuageuse > Afficher**.

Affichage des données satellite infrarouges

Les données satellite infrarouges affichent les nuages en fonction de la température de leur sommet. Les teintes de gris plus prononcées correspondent à des nuages plus froids, souvent des cirrus ou des nuages d'orage. Les teintes moins prononcées ou l'absence de teinte correspondent à des nuages plus chauds, généralement des stratus ou du brouillard.

REMARQUE : cette fonction est disponible uniquement si vous recevez des données météo GSM. Elle n'est pas disponible si vous recevez des données XM WX Satellite Weather.

Depuis l'écran d'accueil, sélectionnez **Météo > Précipitations > Menu > Satellite infrarouge > Afficher**.

Changement de carte météo

Vous pouvez passer d'une carte météo à une autre.

1. Depuis l'écran d'accueil, sélectionnez **Météo**.
2. Sélectionnez une carte météo.
3. Sélectionnez **Menu > Modifier la carte météo**.
4. Sélectionnez une autre carte météo.

Informations sur les foyers orageux et la foudre

REMARQUE : les informations sur les foyers orageux sont disponibles uniquement si vous recevez des données XM WX Satellite Weather. Elles ne sont pas disponibles si vous recevez uniquement des données météo GSM.

Les icônes de foyers orageux ① figurant sur la carte météo des précipitations indiquent à la fois la position actuelle d'un orage et la trajectoire prévue de cet orage dans le futur immédiat.

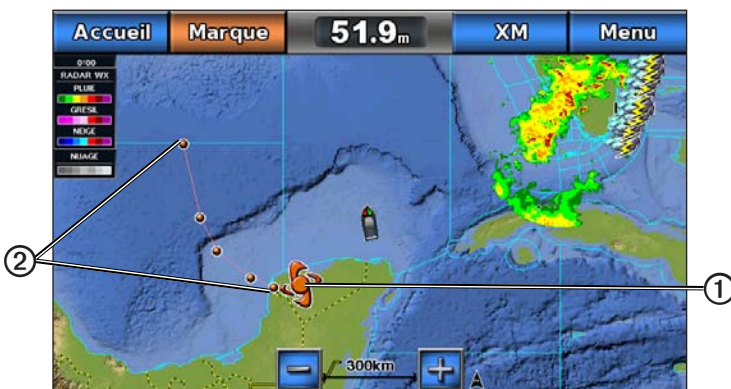


Chaque icône de foyer orageux s'accompagne d'un cône rouge ② dont l'extrémité la plus large indique la direction de la trajectoire prévue du foyer orageux correspondant. Les lignes rouges sur chaque cône indiquent l'emplacement probable de l'orage dans un futur proche. Chaque ligne représente 15 minutes.

Les impacts de foudre sont représentés par des icônes en forme d'éclair ③. Une icône apparaît sur la carte météo des précipitations pour chaque impact de foudre détecté au cours des sept dernières minutes. Le réseau de détection de la foudre basé à terre détecte uniquement les éclairs nuage-sol.

Informations sur les ouragans

La carte météo des précipitations peut afficher la position actuelle d'un ouragan ①, d'une tempête tropicale ou d'une dépression tropicale. Une ligne rouge émanant d'une icône d'ouragan indique la trajectoire prévue ② de l'ouragan. Les points foncés sur la ligne rouge indiquent les positions par lesquelles l'ouragan devrait passer selon les données reçues du fournisseur de données météo.



Avertissements météo et bulletins météo

En cas d'émission d'une alerte météo marine, d'une mise en garde, d'un communiqué, d'un bulletin ou d'autres informations relatives aux conditions météo, l'ombrage ① indique la zone concernée par les informations. Pour afficher des informations sur l'alerte ou le bulletin, sélectionnez la zone ombrée. Les lignes bleues ② sur la carte indiquent les limites des prévisions marines, des prévisions pour les zones côtières et des prévisions offshore. Les bulletins météo peuvent contenir des mises en garde ou des communiqués météo.

Consultez l'annexe (page 14) pour afficher les descriptions des ombres de couleur.



Informations sur les prévisions

La carte des prévisions indique des prévisions par ville, des prévisions maritimes, des avertissements, des avertissements d'ouragans, des messages METAR, des avertissements par comté, des centres de pression et des fronts météo (données météo XM uniquement), la pression barométrique et les bouées WX.

Affichage des informations sur les prévisions actuelles

Depuis l'écran d'accueil, sélectionnez **Météo > Prévisions**.

Affichage des informations sur les prévisions pour une autre période

REMARQUE : cette fonction est disponible uniquement si vous recevez des données XM WX Satellite Weather. Elles ne sont pas disponibles si vous recevez des données météo GSM.

1. Depuis l'écran d'accueil, sélectionnez **Météo > Prévisions**.
2. Effectuez l'une des actions suivantes :
 - Pour afficher les prévisions météo des 12 prochaines heures, sélectionnez **Prévision suivante**. Vous pouvez afficher les prévisions suivantes jusqu'à 48 heures, par incréments de 12 heures, en sélectionnant de nouveau **Prévision suivante**.
 - Pour afficher les prévisions météo des 12 heures précédentes, sélectionnez **Prévision précédente**. Vous pouvez afficher les prévisions précédentes jusqu'à 48 heures, par incréments de 12 heures, en sélectionnant de nouveau **Prévision précédente**.

Affichage de prévisions marines ou offshore

1. Depuis l'écran d'accueil, sélectionnez **Météo > Prévisions**.
2. Sur la carte, effectuez un panoramique sur une position offshore.
L'option **Prévisions marines** ou **Prévisions offshore** apparaît lorsque des informations sur les prévisions sont disponibles.
3. Sélectionnez **Prévisions marines** ou **Prévisions offshore**.

Fronts et centres de pression :

REMARQUE : cette fonction est disponible uniquement si vous recevez des données XM WX Satellite Weather. Elles ne sont pas disponibles si vous recevez uniquement des données météo GSM.

Les fronts apparaissent sous la forme de lignes indiquant le bord avant d'une masse d'air.

Symbole de front	Description
	Front froid
	Front chaud
	Front stationnaire
	Front occlus
	Dépression

Des symboles de centres de pression figurent souvent à proximité des fronts.

Symbole de centre de pression	Description
	Indique un centre de basse pression, qui correspond à une région de pressions relativement plus basses. Si vous vous éloignez du centre de basse pression, la pression augmente. Dans l'hémisphère Nord, les vents tournent dans le sens inverse des aiguilles d'une montre autour des centres de basse pression.
	Indique un centre de haute pression, qui correspond à une région de pressions relativement plus élevées. Si vous vous éloignez du centre de haute pression, la pression diminue. Dans l'hémisphère Nord, les vents tournent dans le sens des aiguilles d'une montre autour des centres de haute pression.

Prévisions par ville

Les prévisions pour une ville apparaissent sous la forme de symboles météo. Les prévisions sont affichées par incréments de 12 heures. XM WX Satellite Weather propose des données pour les prochaines 48 heures. Les données météo GSM proposent des données pour les prochaines 24 heures.



Symbole	Météo	Symbole	Météo	Symbole	Météo
	Peu nuageux		Pluie (bruine, giboulées, averses)		Ventoux
	Orages		Beau (ensoleillé, chaud, dégagé)		Brouillard
	Fumée (poussièreux, brumeux)		Neige (bourrasques de neige, rafales, blizzard, tempête de neige, giboulées, pluie verglaçante, bruine verglaçante)		Nuageux

Affichage de l'état de la mer

La carte de l'état de la mer indique des informations sur les conditions de surface, notamment les vents, ainsi que la hauteur, la période et la direction des vagues.

Depuis l'écran d'accueil, sélectionnez **Météo > Etat de la mer**.

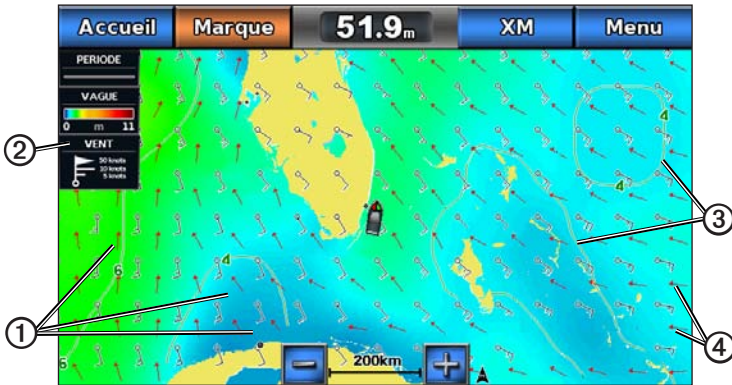
Vents de surface

Les vecteurs des vents de surface sont représentés sur la carte de l'état de la mer sous forme de barbules qui indiquent d'où vient le vent. Une barbule est un cercle doté d'un crochet. La ligne ou le drapeau attaché au crochet de la barbule indique la vitesse du vent. Une ligne courte représente 5 nœuds, une ligne longue 10 nœuds et un triangle 50 nœuds.

Barbule	Vitesse du vent	Direction vent	Barbule	Vitesse du vent	Direction vent
	Calme			20 nœuds	
	5 nœuds			50 nœuds	
	10 nœuds			65 nœuds	
	15 nœuds				

Hauteur, période et direction des vagues

La hauteur des vagues est représentée sous la forme de variations de couleur. La présence de plusieurs couleurs indique que la hauteur des vagues ① est variable, comme indiqué dans la légende ② à gauche de l'écran.



La période des vagues indique l'intervalle (en secondes) entre deux vagues successives. Les lignes de période des vagues ③ indiquent les zones bénéficiant des mêmes périodes de vagues.

La direction des vagues apparaît sur la carte sous la forme de flèches rouges ④. La direction de chaque pointeur de flèche indique la direction dans laquelle une vague se déplace.

Affichage des informations sur les prévisions de l'état de la mer pour une autre période

REMARQUE : cette fonction est disponible uniquement si vous recevez des données XM WX Satellite Weather. Elles ne sont pas disponibles si vous recevez uniquement des données météo GSM.

1. Depuis l'écran d'accueil, sélectionnez **Météo** > **Etat de la mer**.
2. Effectuez l'une des actions suivantes :
 - Pour afficher les prévisions de l'état de la mer des 12 prochaines heures, sélectionnez **Prévision suivante**. Vous pouvez afficher les prévisions suivantes jusqu'à 48 heures, par incréments de 12 heures, en sélectionnant de nouveau **Prévision suivante**.
 - Pour afficher les prévisions de l'état de la mer des 12 heures précédentes, sélectionnez **Prévision précédente**. Vous pouvez afficher les prévisions précédentes jusqu'à 48 heures, par incréments de 12 heures, en sélectionnant de nouveau **Prévision précédente**.

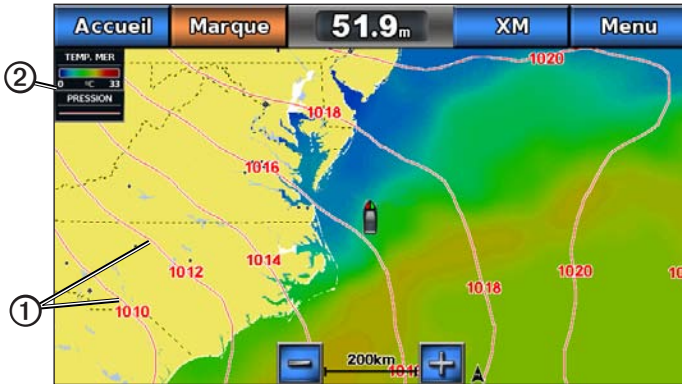
Affichage des informations de pêche

La carte météo de pêche indique les conditions actuelles de température de l'eau et de pression barométrique, ainsi que les prévisions de pêche.

Depuis l'écran d'accueil, sélectionnez **Météo > Pêche**.

Données relatives à la pression barométrique et à la température de l'eau

Les informations de pression barométrique apparaissent sous la forme d'isobares et de centres de pression. Les isobares ① relient les points de même pression. Les relevés de pression peuvent aider à déterminer les conditions météo et de vent. Les zones de haute pression sont généralement associées au beau temps. Les zones de basse pression sont généralement associées aux nuages et au risque de précipitations. Les isobares rapprochées les unes des autres indiquent un fort gradient de pression. Les forts gradients de pression sont associés à des zones de vent violent.



La pression est indiquée en millibars (mb), en pouces de mercure (inHg) ou en hectopascals (hPa).

Les ombres de couleur, telles que définies sur la légende ② dans l'angle supérieur gauche de l'écran, indiquent la température de l'eau en surface.

Prévisions des zones de pêche

REMARQUE : cette fonction est disponible uniquement si vous recevez des données XM WX Satellite Weather. Elles ne sont pas disponibles si vous recevez uniquement des données météo GSM.

Vous pouvez afficher les zones présentant des conditions météo optimales propres à chaque espèce de poisson.

1. Depuis l'écran d'accueil, sélectionnez **Météo > Pêche > Menu > Fish Species**.
2. Sélectionnez une espèce de poisson.
3. Sélectionnez **Activé**.
4. Répétez les étapes 2 et 3 pour afficher les zones présentant des conditions météo optimales pour des espèces de poisson supplémentaires.

Les zones ombrées indiquent les zones de pêche optimales. Si vous avez sélectionné plusieurs espèces de poissons, vous pouvez sélectionner une zone ombrée afin d'afficher les espèces de poissons qu'elle contient.

Informations de visibilité

REMARQUE : cette fonction est disponible uniquement si vous recevez des données XM WX Satellite Weather. Elles ne sont pas disponibles si vous recevez uniquement des données météo GSM.

La visibilité est la distance horizontale maximum prévue à laquelle vous pouvez voir à la surface, comme indiqué dans la légende ① à gauche de l'écran. Les variations des ombres de visibilité ② indiquent les changements de prévisions de visibilité en surface.



Affichage des informations de visibilité


Depuis l'écran d'accueil, sélectionnez **Météo** > **Visibilité**.

Affichage des informations de visibilité prévue pour une autre période

1. Depuis l'écran d'accueil, sélectionnez **Météo** > **Visibilité**.
2. Effectuez l'une des actions suivantes :
 - Pour afficher les prévisions de visibilité des 12 prochaines heures, sélectionnez **Prévision suivante**. Vous pouvez afficher les prévisions suivantes jusqu'à 48 heures, par incréments de 12 heures, en sélectionnant de nouveau **Prévision suivante**.
 - Pour afficher les prévisions de visibilité des 12 heures précédentes, sélectionnez **Prévision précédente**. Vous pouvez afficher les prévisions précédentes jusqu'à 48 heures, par incréments de 12 heures, en sélectionnant de nouveau **Prévision précédente**.

Affichage des rapports de bouée

Les mesures figurant sur ces rapports sont prises sur des bouées et dans des stations d'observation côtières. Ces mesures sont utilisées pour déterminer la température de l'air, le point de rosée, la température de l'eau, les marées, la hauteur et la période des vagues, la direction et la vitesse du vent, la visibilité et la pression barométrique.

1. Depuis l'écran d'accueil, sélectionnez **Météo**.
2. Sélectionnez une carte météo.
3. Sélectionnez .
4. Sélectionnez **Consulter** > **Bouée**.

L'option **Consulter** n'est pas visible si le curseur n'est pas placé à proximité d'un objet. Si le curseur n'est à proximité que d'un seul objet, le nom de la bouée apparaît.

Affichage des informations météo locales à proximité d'une bouée

Vous pouvez sélectionner une zone à proximité d'une bouée pour afficher les informations de prévisions.

1. Depuis l'écran d'accueil, sélectionnez **Météo**.
2. Sélectionnez une carte météo.
3. Effectuez l'une des actions suivantes :
 - Sélectionnez une position sur la carte.
 - Faites glisser l'écran pour effectuer un panoramique vers une nouvelle position, puis sélectionnez la position sur la carte.
4. Sélectionnez **Météo locale**.

5. Effectuez l'une des actions suivantes :

- Pour afficher les conditions météo actuelles fournies par un service météo local, sélectionnez **Conditions actuelles**.
- Pour afficher des prévisions météo locales, sélectionnez **Prévisions**.
- Pour afficher des informations sur la pression barométrique et le vent de surface, sélectionnez **Surface de la mer**.
- Pour afficher des informations sur le vent et les vagues, sélectionnez **Bulletin marin**.

Création d'un waypoint sur une carte météo

1. Depuis l'écran d'accueil, sélectionnez **Météo**.

2. Sélectionnez une carte météo.

3. Effectuez l'une des actions suivantes :

- Sélectionnez une position sur la carte.
- Faites glisser l'écran pour effectuer un panoramique vers une nouvelle position, puis sélectionnez la position sur la carte.

4. Sélectionnez **Création de waypoint**.

5. Si vous voulez nommer ou renseigner le waypoint, sélectionnez le waypoint sur la droite de l'écran et sélectionnez **Modifier**.

- Sélectionnez **Nom**, entrez le nom, puis sélectionnez **Terminé**.
- Sélectionnez **Symbole** et entrez un symbole.
- Sélectionnez **Profondeur**, entrez la profondeur, puis sélectionnez **Terminé**.
- Sélectionnez **Température de l'eau**, entrez la température de l'eau, puis sélectionnez **Terminé**.
- Sélectionnez **Commentaire**, entrez le commentaire, puis sélectionnez **Terminé**.

A propos de la fonction Weather Overlay

La fonction Weather Overlay superpose les informations météo et les informations en rapport avec la météo sur la carte de navigation, de pêche et Perspective 3D. Les cartes de navigation et de pêche peuvent afficher un radar WX, la hauteur des sommets des nuages (XM Weather), des données satellite infrarouges sur les nuages (données météo GSM), la foudre, des bouées WX, des avertissements de compté et d'ouragans. La carte Perspective 3D peut également afficher un radar WX.

Les paramètres Weather Overlay configurés pour être utilisés sur une carte donnée ne sont appliqués à aucune autre carte. Les paramètres Weather Overlay de chaque carte doivent être configurés séparément.

REMARQUE : la carte de pêche est disponible si vous utilisez une carte de données BlueChart® g2 Vision® ou une carte de données BlueChart g2, ou si votre carte intégrée prend en charge les cartes de pêche.

Activation de la fonction Weather Overlay sur une carte

1. Sur l'écran d'accueil, sélectionnez **Cartes**.

2. Sélectionnez **Carte de navigation** ou **Carte de pêche**.

3. Sélectionnez **Menu**.

4. Sélectionnez une option :

- Pour la carte de navigation, sélectionnez **Configurer carte de navigation > Météo > Météo > Activé**.
- Pour la carte de pêche, sélectionnez **Configurer carte de pêche > Météo > Météo > Activé**.

Modification des caractéristiques de la fonction Weather Overlay sur la carte de navigation

Avant de pouvoir modifier les caractéristiques de la fonction Weather Overlay sur la carte de navigation, vous devez activer la fonction Weather Overlay (page 9).

1. Sur l'écran d'accueil, sélectionnez **Cartes > Carte de navigation**.

2. Sélectionnez **Menu > Météo**.

3. Sélectionnez une option :

- Pour afficher le radar WX (page 2), sélectionnez **RADAR WX > Activé**.
- Pour afficher les données de couverture nuageuse (page 2), sélectionnez **Couverture nuageuse > Activé**.
REMARQUE : cette fonction est disponible uniquement si vous recevez des données XM WX Satellite Weather. Elles ne sont pas disponibles si vous recevez uniquement des données météo GSM.
- Pour afficher les données satellite infrarouges (page 2), sélectionnez **Satellite infrarouge > Activé**.
REMARQUE : cette fonction est disponible uniquement si vous recevez des données météo GSM. Elle n'est pas disponible si vous recevez des données XM WX Satellite Weather.
- Pour afficher les données de visibilité (page 8), sélectionnez **Visibilité > Activé**.
REMARQUE : cette fonction est disponible uniquement si vous recevez des données XM WX Satellite Weather. Elles ne sont pas disponibles si vous recevez uniquement des données météo GSM.
- Pour afficher les bouées (page 8), sélectionnez **Bouées WX > Activé**.
- Pour afficher la légende météo, sélectionnez **Légende > Activé**.

Modification des caractéristiques de la fonction Weather Overlay sur la carte de pêche

Avant de pouvoir modifier les caractéristiques de la fonction Weather Overlay sur la carte de pêche, vous devez activer la fonction Weather Overlay (page 9).

1. Depuis l'écran d'accueil, sélectionnez **Cartes > Carte de pêche**.

2. Sélectionnez **Menu > Météo**.

3. Sélectionnez une option :

- Pour afficher le radar WX (page 2), sélectionnez **RADAR WX > Activé**.
- Pour afficher les données de température de la mer, sélectionnez **Température de la mer > Activé**.
- Pour afficher les données de prévision de pêche, reportez-vous à la page 10.
- Pour afficher les bouées, sélectionnez **Bouées WX > Activé**.
- Pour afficher la légende météo, sélectionnez **Légende > Activé**.

Affichage des données de prévision de pêche sur la carte de pêche

Avant de pouvoir afficher des données de prévision de pêche sur la carte de pêche, vous devez activer la fonction Weather Overlay (page 9).

REMARQUE : cette fonction est disponible uniquement si vous recevez des données XM WX Satellite Weather. Elles ne sont pas disponibles si vous recevez uniquement des données météo GSM.

Vous pouvez afficher les zones présentant des conditions météo optimales propres à chaque espèce de poisson (page 7).

1. Depuis l'écran d'accueil, sélectionnez **Cartes > Carte de pêche > Menu > Configurer carte de pêche > Météo > Fish Species > Activé**.

2. Sélectionnez toutes les espèces de poisson que vous souhaitez afficher sur la carte de pêche, puis sélectionnez **Précédent**.

Modification des données de prévision de pêche sur la carte de pêche

1. Depuis l'écran d'accueil, sélectionnez **Cartes > Carte de pêche > Menu > Configurer carte de pêche > Météo > Fish Species > Change Species**.

2. Sélectionnez toutes les espèces de poisson que vous souhaitez afficher sur la carte de pêche, puis sélectionnez **Précédent**.

Alarmes météo

Définition des alarmes météo

Vous pouvez définir une alarme pour qu'elle sonne dans certaines conditions météo.

1. Depuis l'écran d'accueil, sélectionnez **Configurer > Alarmes > Météo**.
2. Effectuez une ou plusieurs des opérations suivantes :
 - Sélectionnez **Marine > Activé**.
 - Sélectionnez **Tornado > Activé**.
 - Sélectionnez **Tempête violente > Activé**.
 - Sélectionnez **Inondation > Activé**.
 - Sélectionnez **Crue soudaine > Activé**.
 - Sélectionnez **Vent/Visibilité > Activé**.
 - Sélectionnez **Conditions hivernales > Activé**.

REMARQUE : les alarmes **Vent/Visibilité** et **Conditions hivernales** sont disponibles uniquement si vous recevez des données météo GSM. Elles ne sont pas disponibles si vous recevez uniquement des données XM WX Satellite Weather.

Sélection d'une antenne XM ou GSM

Si le traceur est à la fois connecté à une antenne XM et à une antenne GSM, vous devez sélectionner l'antenne qui assurera le service météo. Si vous n'êtes connecté qu'à une seule antenne, cette dernière est sélectionnée automatiquement.

Si une antenne GSM et une antenne XM sont connectées au traceur et que vous sélectionnez l'antenne GSM, les données météo XM ne s'affichent pas, mais XM Radio reste disponible (si vous avez souscrit un abonnement payant). Si vous sélectionnez l'antenne XM, les données météo GSM n'apparaissent pas.

1. Depuis l'écran d'accueil, sélectionnez **Configurer > Communications > Configuration NMEA 2000 > Périphériques préférés > Antenne météo**.
2. Sélectionnez une antenne.

Sélection d'une antenne GSM externe

Si le traceur est connecté à une antenne GSM externe, vous devez sélectionner cette antenne sur le traceur.

Depuis l'écran d'accueil, sélectionnez **Configurer > Communications > Configuration NMEA 2000 > Liste des périphériques > GDL 40 > Configurer > Antenne GSM > Externe**.

Affichage des informations sur l'abonnement météo

Vous pouvez afficher des informations sur les services météo auxquels vous êtes abonné, ainsi que le temps écoulé (en minutes) depuis la dernière mise à jour des données pour chaque service. Le temps écoulé depuis le dernier téléchargement de données météo s'affiche pour les données météo GSM.

Depuis l'écran d'accueil, sélectionnez **Météo > Abonnement météo**.

XM Satellite Radio

Pour utiliser les fonctions XM Satellite Radio, vous devez disposer d'un récepteur XM Satellite Radio Garmin connecté au traceur et à l'entrée audio de votre bateau. Vous devez également être abonné à XM Satellite Radio. Visitez le site www.garmin.com/xm pour plus d'informations sur l'abonnement.

Utilisation de XM Radio

Sélection d'un canal XM Radio

1. Depuis l'écran d'accueil, sélectionnez **Configurer > XM Audio**.
2. Effectuez l'une des actions suivantes :
 - Pour sélectionner un canal XM spécifique dans la catégorie sélectionnée, sélectionnez **Channel Guide**, sélectionnez un canal, puis **Précédent**.
 - Pour entrer manuellement un numéro de canal XM, sélectionnez **Channel Entry**, entrez un numéro de canal, puis sélectionnez **Terminé**.

Personnalisation du Channel Guide

Les canaux XM Radio sont regroupés par catégorie. Vous pouvez sélectionner la catégorie de canaux qui apparaît dans le Channel Guide.

1. Depuis l'écran d'accueil, sélectionnez **Paramétrer > XM Audio > Category**.
2. Sélectionnez une catégorie.

Préréglages XM

La liste de préréglages XM est une catégorie de canaux personnalisable. Vous pouvez enregistrer vos canaux favoris dans la liste de préréglages.

Enregistrement d'un canal XM dans la liste de préréglages

1. Depuis l'écran d'accueil, sélectionnez **Configurer > XM Audio**.
2. Effectuez l'une des actions suivantes :
 - Pour sélectionner un canal XM spécifique dans la catégorie sélectionnée, sélectionnez **Channel Guide**, sélectionnez un canal, puis **Précédent**.
 - Pour entrer manuellement un numéro de canal XM, sélectionnez **Channel Entry**.
3. Sélectionnez **Save Preset**.

Réglage du volume XM Radio

1. Depuis l'écran d'accueil, sélectionnez **Configurer > XM Audio**.
2. Effectuez l'une des actions suivantes :
 - Pour activer ou désactiver le son de XM Radio, sélectionnez **Volume**.
 - Pour régler le niveau de volume, utilisez le curseur.

Modification des paramètres XM sur une carte

Vous pouvez rapidement modifier le canal XM ou régler le volume lorsque vous consultez une carte ou les jauges du tableau de bord.

1. Sur une carte ou sur l'écran des jauges du tableau de bord, sélectionnez **XM**.
2. Réglez le canal XM ou le volume.
3. Sélectionnez **Précédent** pour revenir à la carte ou à l'écran des jauges du tableau de bord.

Annexes

Garantie concernant les données météo

LE PRODUIT LOGICIEL DE DONNEES METEOROLOGIQUES EST FOURNI « EN L'ETAT ». TOUTES LES AUTRES GARANTIES, EXPRESSES OU IMPLICITES, DE QUALITÉ MARCHANDE, D'ADEQUATION A UN USAGE PARTICULIER OU D'ABSENCE DE CONTREFACON SONT EXCLUES PAR LE PRESENT DOCUMENT.

SECURITE DES UTILISATEURS

Si vous utilisez des Services XM, il est de votre responsabilité de faire preuve de discrétion, d'observer toutes les mesures de sécurité exigées par la loi et de faire preuve de bon sens. Vous assumez l'ensemble des risques liés à votre utilisation des Services. XM et Garmin ne sauraient être tenues responsables d'accidents résultant de ou liés à l'utilisation des Services. Votre Service radio comprend des informations routières et météorologiques, et vous reconnaissez que ces informations ne visent pas à assurer la sécurité de la vie humaine, mais ont uniquement un caractère complémentaire et de conseil et, par conséquent, ne doivent pas être considérées comme essentielles à la sécurité dans le cadre de l'utilisation d'un véhicule aérien, marin ou terrestre. Ces informations sont fournies « en l'état » et XM et Garmin rejettent toute garantie, explicite ou implicite, s'y appliquant ou s'appliquant à leur transmission ou réception. De plus, XM et Garmin ne garantissent pas la précision, la fiabilité, l'exhaustivité et l'opportunité des informations routières et météorologiques divulguées par le Service radio. XM et Garmin, leurs fournisseurs de données, fournisseurs de services, partenaires en marketing/distribution, logiciels ou Internet ou fabricants de matériel, ne sauraient en aucun cas être tenus responsables de dommages directs, indirects, accessoires, consécutifs, spéciaux, exemplaires ou à valeur répressive ou de pertes de bénéfices découlant de l'utilisation ou d'interruptions de la transmission ou réception des Services.

LIMITES DE NOTRE RESPONSABILITE

a) EXCLUSIONS DE RESPONSABILITE.

SAUF INDICATION CONTRAIRE EXPRESSE DANS LE PRESENT DOCUMENT, NOUS N'OFFRONS AUCUNE GARANTIE OU REPRESENTATION, EXPLICITE OU IMPLICITE, EN CE QUI CONCERNE LE SERVICE RADIO. L'UTILISATION DU SERVICE SE FAIT A VOS RISQUES ET PERILS. LE CONTENU ET LA FONCTIONNALITE DU SERVICE SONT FOURNIS « EN L'ETAT » SANS AUCUNE GARANTIE, EXPLICITE OU IMPLICITE. TOUTES CES GARANTIES OU REPRESENTATIONS (Y COMPRIS, MAIS DE MANIERE NON LIMITATIVE, LES GARANTIES IMPLICITES DE QUALITE MARCHANDE, D'ADEQUATION A UN USAGE PARTICULIER, DE TITRE ET D'ABSENCE DE CONTREFACON) SONT REJETEES PAR LE PRESENT DOCUMENT.

b) LIMITATIONS DE RESPONSABILITE.

NOUS NE SOMMES PAS RESPONSABLES DES DOMMAGES OU PERTES SPECIAUX, ACCESSOIRES OU CONSECUTIFS RESULTANT DE L'UTILISATION DU SERVICE RADIO, QU'ILS SOIENT OU NON LE FRUIT D'UNE NEGLIGENCE. NOTRE RESPONSABILITE GLOBALE ENVERS VOUS ET TOUTE AUTRE PERSONNE RECEVANT NOS SERVICES, QUELLE QUE SOIT LA CAUSE, NE DEPASSERA EN AUCUN CAS LES MONTANTS QUE VOUS NOUS AVEZ VERSES POUR LE SERVICE RECU DURANT LA PERIODE DE SIX (6) MOIS PRECEDANT IMMEDIATEMENT L'EVENEMENT SPECIFIQUE AYANT PROVOQUE LES DOMMAGES OU PERTES APPLICABLES. CETTE REPARTITION DU RISQUE SE REFLETE DANS NOS PRIX. IL SE PEUT QUE VOUS AYEZ D'AUTRES DROITS QUE CEUX DECRITS CI-DESSUS EN VERTU DES LOIS DE VOTRE ETAT.

Ce produit a été développé à l'aide de DAFIF™, un produit de la National Geospatial-Intelligence Agency.

Ce produit n'a pas été approuvé de quelque manière que ce soit par la National Geospatial-Intelligence Agency ou par le Ministère de la Défense des Etats-Unis (10 U.S.C. 425).

a. Conformément à l'article 10 U.S.C. 456, aucune action civile ne peut être intentée à l'encontre des Etats-Unis en ce qui concerne le contenu d'un appareil d'aide à la navigation préparé ou distribué par l'ancienne agence Defense Mapping Agency (DMA), la National Imagery and Mapping Agency (NIMA) ou la National Geospatial-Intelligence Agency (NGA).

b. Le produit DAFIF est fourni « en l'état » et aucune garantie, explicite ou implicite, y compris, mais de manière non limitative, les garanties implicites de qualité marchande et d'adéquation à un usage particulier ou découlant d'un acte de loi ou autre ou issues d'une procédure de négociation ou d'utilisation commerciale, n'est faite par la NGA en ce qui concerne l'exactitude et le fonctionnement du produit.

c. Ni la NGA, ni son personnel ne peuvent être tenus responsables en cas de réclamations, pertes ou dommages découlant de ou lié à l'utilisation de ce produit. L'utilisateur accepte de dégager la National Geospatial-Intelligence Agency des Etats-Unis de toute responsabilité. Le seul et unique recours de l'utilisateur sera de cesser d'utiliser le produit DAFIF. Ce produit a été développé à l'aide de DAFIF, un produit de la National Geospatial-Intelligence Agency.



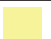






Contrat de licence du logiciel

EN UTILISANT CE TRACEUR, VOUS RECONNAISSEZ ETRE LIE PAR LES TERMES DU PRESENT CONTRAT DE LICENCE DE LOGICIEL. LISEZ ATTENTIVEMENT CE CONTRAT DE LICENCE.

Garmin Ltd. et ses filiales (« Garmin ») concèdent une licence limitée pour l'utilisation du logiciel intégré à ce périphérique (le « Logiciel ») sous la forme d'un programme binaire exécutable, dans le cadre du fonctionnement normal du produit. Tout titre, droit de propriété ou droit de propriété intellectuelle sur le Logiciel ou concernant le Logiciel est la propriété de Garmin et/ou de ses fournisseurs tiers.

Vous reconnaissez que le Logiciel est la propriété de Garmin et/ou de ses fournisseurs tiers et qu'il est protégé par les lois en vigueur aux Etats-Unis d'Amérique et par les traités internationaux relatifs au copyright. Vous reconnaissez également que la structure, l'organisation et le code du Logiciel, dont le code source n'est pas fourni, constituent d'importants secrets de fabrication de Garmin et/ou de ses fournisseurs tiers, et que le code source du Logiciel demeure un important secret de fabrication de Garmin et/ou de ses fournisseurs tiers. Vous acceptez de ne pas décompiler, désassembler, modifier, assembler à rebours, effectuer l'ingénierie à rebours ou transcrire en langage humain intelligible le Logiciel ou toute partie du Logiciel, ou créer toute œuvre dérivée du Logiciel. Vous acceptez de ne pas exporter ni réexporter le Logiciel vers un pays contrevenant aux lois de contrôle à l'exportation des Etats-Unis d'Amérique ou à celles de tout autre pays concerné.

Description des ombres de couleur des bulletins météo et des avertissements météo

Couleur		Groupe météo marine	Sous-catégories météo
	Bleu clair	Crue soudaine	
	Bleu foncé	Inondation	Inondation de surface, inondation côtière, coulée de débris, inondation, niveau de l'eau élevé, hydrologique, inondation lacustre, marée de tempête
	Jaune	Marin/vent	Vent vif, vent très fort, embruns givrants, coup de vent, mers dangereuses, vagues hautes, vent violent, vent d'ouragan, vent lacustre, vents Suêtes, basses eaux, météo marine, courant d'arrachement, petites embarcations, mers dangereuses pour petites embarcations, conditions difficiles en entrée de port/rivière pour petites embarcations, vents dangereux pour petites embarcations, spécial marine, bourrasques, tempête, vent fort, tsunami, averse torrentielle, vent, vents Wreckhouse
	Rose	Divers	Qualité de l'air, air stagnant, pluie de cendres, chasse-poussière élevée, canicule, conditions propices aux incendies, chaleur, chaleur et humidité élevées, Humidex, Humidex et bien-être, précipitations, conditions météo particulières, météo
	Orange	Tempête violente	
	Rouge	Tornade	
	Violet	Tropical	Ouragan, ouragan terrestre, tempête tropicale intérieure, tempête tropicale, typhon
	Gris foncé	Visibilité	Brouillard épais, fumée épaisse, tempête de poussière, brouillard
	Blanc	Hiver	Vent de terre de l'Arctique, avalanche, blizzard, tempête de neige, vague de froid, très grand froid, gel rapide, gel, bruite verglaçante, brouillard givrant, pluie verglaçante, gelée, gel complet, embruns givrants importants, fortes chutes de neige, tempête de verglas, vent et neige (effet de lac), neige (effet de lac), giboulées, neige, neige et tempête de neige, bourrasque de neige, chute de neige, refroidissement du vent, tempête hivernale, conditions hivernales

Contrat de service XM Satellite Radio

XM Satellite Radio Inc.

Matériel et abonnement mensuel requis vendus séparément. Les frais d'abonnement s'appliquent aux consommateurs uniquement. D'autres frais et taxes, notamment des frais exceptionnels d'activation, peuvent s'appliquer. Tous les frais de programmation et toutes les données météo peuvent être modifiés sans préavis. Les affichages de données XM WX Weather et la disponibilité des produits individuels varient en fonction de l'équipement. La réception du signal XM peut varier selon votre emplacement. Abonnements régis par l'accord client inclus dans le kit de bienvenue XM et disponible sur xmradio.com. Les services satellites XM Radio U.S. sont réservés aux plus de 18 ans et disponibles uniquement dans les 48 Etats continentaux des Etats-Unis. XM WX est une marque commerciale de XM Satellite Radio Inc.

Index

A

- abonnement
 - météo 11
- acheter WX 2
- alarmes
 - crue soudaine 11
 - inondation 11
 - marines 11
 - tempête violente 11
 - tornade 11
- animation radar en boucle 2
- antenne
 - conditions requises 1
 - sélection des données
 - GSM ou XM 11
 - sélection d'une antenne externe ou interne 11
- antenne externe 11
- avertissements, météo 4

B

- bulletins, météo 4

C

- carte de l'état de la mer 5
- carte de navigation 9
- carte de pêche 9
 - météo 7
- carte des précipitations 2
- carte des prévisions 4
- carte météo de pêche 7
- carte Perspective 3D 9
- cartes
 - changement 3
 - état de la mer 5
 - météo, pêche 7
 - météo, précipitations 2
 - navigation 9
 - pêche 9
 - perspective 3D 9
 - prévisions 4
- centres de pression 5
- contacter le service d'assistance produit i
- couverture nuageuse 2

D

- diffusions, données météo 2
- données satellite infrarouges 2-9

E

- enregistrement 2
- état de la mer 5

F

- foudre 3
- foyers orageux 3

G

- Channel Guide 12

L

- légendes 6

M

- météo
 - alarmes 11
 - antenne i
 - avertissements 4
 - bulletins 4
 - carte des précipitations 2
 - fronts 5
 - informations sur les précipitations 2
 - overlay 9
- mode simulateur i

O

- ombres de couleur 14
- ouragans 3

P

- précipitations 2
- préréglages 12
- pression barométrique 7
- pression, surface 7
- prévisions 4
 - actuelles 4
 - futures 4
 - marines 4
 - météo 4
 - offshore 4
 - par ville 5
 - passées 4
 - poissons 10

R

- radio, XM Satellite 12
- rapports de bouée 8
- récepteur radio i

S

- satellite infrarouge 2
- service d'assistance produit i
- Service météorologique national 1

T

- température de l'eau 7

V

- vague
 - direction 6
 - hauteur 6
 - période 6
- vents de surface 6
- visibilité
 - écran météo 8
- volume 12

W

- waypoints, création 9
- Weather Overlay 9

X

- XM Satellite Radio 12
- XM WX Satellite Weather 1

Z

- zones de pêche 7-10

Pour obtenir gratuitement les dernières mises à jour logicielles (à l'exclusion des données cartographiques) tout au long de la durée de vie de vos produits Garmin, visitez le site Web de Garmin à l'adresse suivante : www.garmin.com.



© 2011 Garmin Ltd. ou ses filiales

Garmin International, Inc.
1200 East 151st Street, Olathe, Kansas 66062, Etats-Unis

Garmin (Europe) Ltd.
Liberty House, Hounsdown Business Park, Southampton, Hampshire, SO40 9LR, Royaume-Uni

Garmin Corporation
No. 68, Zhangshu 2nd Road, Xizhi Dist., New Taipei City, 221, Taiwan (R.O.C.)

www.garmin.com