

GSD™ 24 Installationsvejledning

For at opnå den bedste ydelse og undgå skader på din båd bør du installere enheden i henhold til denne vejledning.

Læs hele installationsvejledningen, før du fortsætter med installationen. Hvis der opstår problemer under installationen, skal du kontakte Garmin produktsupport.

Registrering af din enhed

Hjælp os med at give dig bedre support ved at gennemføre vores onlineregistrering i dag.

- Gå til <http://my.garmin.com>.
- Opbevar den originale købskvittering eller en kopi af den på et sikkert sted.

Indlæsning af nyt software på et hukommelseskort

Enheden indeholder muligvis et hukommelseskort med softwareopdatering. Hvis det er tilfældet, skal du følge de instruktioner, der fulgte med kortet. Hvis en softwareopdatering til hukommelseskortet ikke er inkluderet, skal du kopiere softwareopdateringen til et hukommelseskort.

- 1 Indsæt et hukommelseskort i kortstikket på computeren.
- 2 Gå til www.garmin.com/support/software/marine.html.
- 3 Vælg **Download** ved siden af "Garmin Marine Network med SD-kort."
- 4 Læs og accepter betingelserne.
- 5 Vælg **Download**.
- 6 Vælg **Løb**.
- 7 Vælg det drev, der passer til hukommelseskortet, og vælg **Næste > Afslut**.

Opdatering af enhedens software

Før du kan opdatere softwaren, skal du have et hukommelseskort med softwareopdatering eller indlæse det nyeste software til et hukommelseskort.

- 1 Slå plotteren til.
- 2 Når skærmen Hjem vises, skal du indsætte hukommelseskortet i kortstikket.
BEMÆRK: Instruktionerne til softwareopdatering vises kun, hvis enheden er helt opstartet, før kortet indsættes.
- 3 Følg instruktionerne på skærmen.
- 4 Vent nogle minutter, mens softwareopdateringsprocessen gennemføres.
Enheden vender tilbage til normal drift, når opdateringen er fuldført.
- 5 Fjern hukommelseskortet.
BEMÆRK: Hvis hukommelseskortet fjernes, før enheden er helt gennem opstartprocessen, er softwareopdateringen ikke fuldført.

Kontakt til Garmins produktsupport

- Gå til www.garmin.com/support og klik på **Contact Support** for at få oplysninger om support i de forskellige lande.
- I USA skal du ringe på (913) 397,8200 eller (800) 800,1020.
- I Storbritannien skal du ringe på 0808 2380000.
- I Europa skal du ringe på +44 (0) 870,8501241.

Vigtige sikkerhedsoplysninger

⚠ ADVARSEL

Se guiden *Vigtige produkt- og sikkerhedsinformationer* i æsken med produktet for at se produktadvarsler og andre vigtige oplysninger.

Du er ansvarlig for sikker og forsigtig betjening af dit fartøj. Ekkoloddet er et værktøj, som gør dig mere opmærksom på vandet under din båd. Det fritager dig ikke for ansvaret for at holde øje med vandet omkring din båd, mens du navigerer.

⚠ ADVARSEL

Hvis udstyret ikke installeres og vedligeholdes i henhold til disse instruktioner, kan det medføre personskader eller skader på udstyret.

Bær altid beskyttelsesbriller, høreværn og støvmaske, når du borer, skærer eller sliber.

BEMÆRK

Når du borer eller skærer, skal du altid kontrollere, hvad der er på den anden side af overfladen.

Transducere

Der kræves en transducer til at sende og modtage signalet fra ekkoloddet. Korrekt valg og installation af transducer er afgørende for betjeningen af enheden. Da monteringsstederne kan variere, skal du kontakte din lokale Garmin forhandler eller Garmin produktsupport for at få flere oplysninger. Gå til www.garmin.com/transducers for at vælge en transducer.

Hvis din kompatible transducer ikke har et 8-bens stik, der er kompatibelt med enheden, skal du se *installationsvejledningen til transduceradapteren* for at installere en transduceradapter.

Installationsforberedelse

BEMÆRK

Denne enhed skal installeres i henhold til disse instruktioner for at få den bedst mulige ydeevne. Hvis der opstår problemer med installationen, skal du kontakte Garmin produktsupport.

Da alle både er forskellige, skal du omhyggeligt planlægge installationen af GSD 24 sendeenheden.

- 1 Vælg et monteringssted.
- 2 Monter sendeenheden.
- 3 Tilslut sendeenheden til Garmin Marine Network og til strømmen.
- 4 Tilslut sendeenheden til transduceren.

Nødvendigt værktøj

- Bor
- Nummer 8 (5 mm) bor til monteringsoverflade
- 32 mm (1 1/4 tommer) fladbor eller hulsav til monteringsoverfladen
- Nummer 2 stjerneskruetrækker
- 3 mm skruetrækker til lige kærv
- Kabelklemmer (valgfri)
- Trådsaks
- Afisoleringstang
- Marineforsegler (valgfri)

Montering af sendeenheden

Overvejelser vedrørende monteringssted

- Sendeenheden skal monteres et sted, hvor den ikke kan komme under vand.

- Sendeenheden skal monteres et sted med tilstrækkelig ventilation, hvor den ikke bliver udsat for ekstreme temperaturer.
- Sendeenheden skal monteres et sted, hvor LED'erne er synlige.
- Sendeenheden skal monteres, så strøm- og netværksskablerne nemt kan tilsluttes.
- Sendeenheden skal monteres, så transducerkablet kan tilsluttes. Hvis det er nødvendigt, kan der fås transducerforlængerkabler hos din Garmin forhandler.

Montering af enheden

BEMÆRK

Hvis du monterer beslaget på fiberglas med skruer, anbefales det at bruge et forsænkingshoved til at bore en frigangsforsænkning i kun det øverste lag af gelcoat. Dette modvirker, at gelcoat-laget revner, når du strammer skruerne.

Skruer i rustfrit stål kan låse, når de skrues i glasfiber og overspændes. Garmin anbefaler, at man påfører skruerne et rustfrit ikke-limende smøremiddel, før de monteres.

Før du kan montere enheden, skal du vælge monteringssted og vælge det monteringsudstyr, der skal anvendes til overfladen.

BEMÆRK: Der følger monteringsudstyr med til enheden, men det er ikke sikkert, at det er egnet til den pågældende monteringsoverflade.

- 1 Placer enheden på monteringsstedet, og afmærk placeringen af forboringshullerne.
- 2 Bor et passende forboringshul til det ene hjørne af enheden.
- 3 Fastgør enheden løst på monteringsoverfladen med ét hjørne, og undersøg de tre andre forboringsmærker.
- 4 Afmærk om nødvendigt nye forboringshuller, og fjern enheden fra monteringsoverfladen.
- 5 Bor passende forboringshuller til de andre tre afmærkninger.
- 6 Fastgør enheden på monteringsstedet.

Tilslutning af ekkoloddet

⚠ ADVARSEL

Ved tilslutning af strømkablet må du ikke fjerne inline-sikringsholderen. Den korrekte sikring skal være placeret som vist i produktspecifikationerne mhp. at undgå risiko for personskade eller produktskade pga. brand eller overophedning. Desuden vil tilslutning af strømkablet uden den korrekte sikring på rette plads gøre produktgarantien ugyldig.

BEMÆRK

Tving ikke et kabel ind i stikket. Hvis der trykkes for hårdt, kan det beskadige benene. Hvis kablet placeres korrekt, er det nemt at tilslutte.

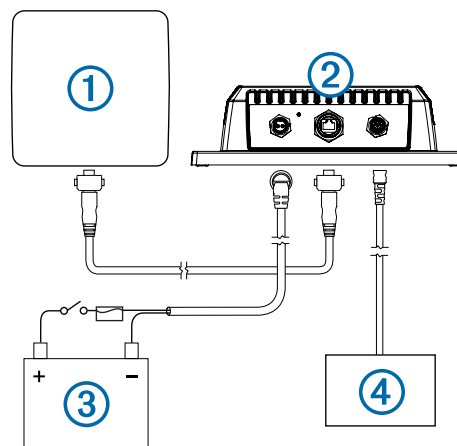
Før du tilslutter sendeenheden til netværket, strømmen og transduceren, skal du montere ekkoloddet ([Montering af sendeenheden](#)).

- 1 Før kablerne på plads ved hjælp af de passende strips, fastgørelsesværktøjer og forseglers for at fastgøre kablerne i kabelføringen og i skot eller dæk.
- 2 Installer låseringene på marinenetværks- og strømkablerne ([Montering af låseringe på kabler](#)).
- 3 Tilslut den stikfri ende af strømkablet til en 12 V DC-strømkilde og til jord.
- 4 Tilpas hakket i enden af strømkablet til strømporten på enheden, og skub kablet på plads.
- 5 Stram låseringen.
- 6 Gentag trin 4 og 5 for netværks- og transducerkablerne.
- 7 Vælg en funktion:

- Hvis din båd er udstyret med en GMS 10 Network-portudvider, skal du tilslutte netværksskablet til en ledig port på GMS 10.
- Hvis din båd ikke er udstyret med en GMS 10 Network-portudvider, skal du tilslutte netværksskablet til porten NETWORK på din plotter.

Installationsdiagram

Du kan bruge dette diagram til at identificere tilslutningspunkterne for sendeenheden til netværk, strøm og transducer.



Emne	Beskrivelse
①	Plotter
②	GSD 24
③	Strømkilde
④	Transducer

Kabelføringstyller

Når du fører kabler gennem båden, kan det være nødvendigt at bore huller, som kablerne kan føres igennem. Kabelføringstyller kan bruges til at dække kabelinstallationshuller. Du kan købe tyller hos din Garmin forhandler eller direkte hos Garmin på www.garmin.com.

Tilslutning af enheden til en transducer

Gå til www.garmin.com eller kontakt din lokale Garmin forhandler for at bestemme den passende transducertype til dine behov.

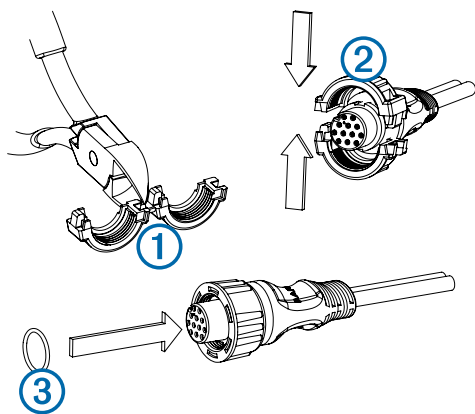
- 1 Følg de instruktioner, der fulgte med transduceren, for at installere den korrekt på din båd.
- 2 Før transducerkablet frem til ekkoloddet.
- 3 Tilslut transducerkablet til XDRC-porten.

Montering af låseringe på kabler

Du skal føre kablerne, før du kan installere låseringe på kablerne.

Låseringene er pakket separat fra kablerne for at gøre kabelføringsprocessen nemmere. Hver låsering er pakket i en lille pose med et nummer på etiketten, så den er nem at identificere.

- 1 Adskil de to halvdele af låseringen ①.



- 2 Juster de to halvdele ② af låseringen over kablet, og sæt dem sammen.
- 3 Indsæt O-ringen ③ i enden af stikket.

Blinkkoder

Når sendeenheden er installeret, tænder den, når plotteren tændes. Den tofarvede (grøn og rød) LED-indikator på sendeenheden angiver driftsstatus.

LED-farve	Status	Status
Grøn	Langsomt blink	Sendeenheden er tilsluttet en plotter og fungerer korrekt. Du bør se ekkolodsdata på plotteren.
Rød	Langsomt blink	Sendeenheden er tændt, men er ikke tilsluttet en plotter, eller den venter på forbindelse til en plotter. Hvis sendeenheden tilsluttes plotteren, og denne kode stadig fortsætter, skal du kontrollere ledningerne og stikkene.
Rød/ Grøn	Langsomt blink	Sendeenheden er i testtilstand.
Rød	Hurtig blinksekvens	Systemfejl. Plotteren viser en meddelelse, som angiver fejltypen. Når årsagen til alarmen er rettet, skal sendeenheden frakobles helt fra strømkilden og tilsluttes igen for at rydde fejlen.
Rød	Lyser konstant	Ekkoloddet har en hardwarefejl. Kontakt Garmin produktsupport for at få hjælp.

Specifikationer

Størrelse	L x B x H: 204 x 283 x 81 mm (8 x 11,2 x 3,2 tommer)
Vægt	2,39 kg (5,27 lb.)
Kabinetmateriale	Fuldt tætnet, aluminium- og stålhus, vandtæt iht. IEC 60529 IPX7.
Temperaturområde	Fra -15 til 70°C (fra 5 til 158°F)
Strømtilførsel	10–35 V
Strømforbrug	40 W maksimum
Sikring	7,5 A
Sikkerhedsafstand for kompas	40 cm (15,75 tommer)
Ekkoloddets strøm	25-2.000 W (RMS)*
Frekvens	50/200 kHz
Dybde	1.512 m (5.000 fod)**
Dataudgang	Garmin Marine Network

*Afhænger af transducerens nominelle effekt og dybden

**Maksimal dybde, afhænger af transduceren, vandets saltindhold, bundtypen og andre vandforhold.

Garmin® og Garmin logoet er varemærker tilhørende Garmin Ltd. eller dets datterselskaber, registreret i USA og andre lande. GSD og GMS™ er varemærker tilhørende Garmin Ltd. eller dets datterselskaber. Disse varemærker må ikke anvendes uden udtrykkelig tilladelse fra Garmin.
Airmar™ er et varemærke tilhørende Airmar Technology Corporation.

