

## Instruções de Instalação do GSD™ 24

Para obter o melhor desempenho e evitar danificar a sua embarcação, instale o dispositivo de acordo com estas instruções.

Leia integralmente as instruções de instalação antes de proceder à instalação. Se verificar dificuldades na instalação, contacte a Assistência ao Produto Garmin.

### Registar o seu dispositivo

Ajude-nos a dar-lhe a melhor assistência efetuando o registo on-line ainda hoje.

- Visite <http://my.garmin.com>.
- Guarde o recibo de compra original ou uma fotocópia num local seguro.

### Carregar o novo software para um cartão de memória

O dispositivo pode conter um cartão de memória de atualização do software. Se for o caso, siga as instruções fornecidas com o cartão. Se não tiver sido fornecido um cartão de memória com uma atualização do software, deve copiar a atualização do software para um cartão de memória.

- 1 Introduza um cartão de memória no leitor de cartões do computador.
- 2 Consulte [www.garmin.com/support/software/marine.html](http://www.garmin.com/support/software/marine.html).
- 3 Selecione **Transferir** junto a "Garmin Marine Network with SD card."
- 4 Leia e aceite os termos.
- 5 Selecione **Transferir**.
- 6 Selecione **Corrida**.
- 7 Selecione a unidade associada ao cartão de memória e, em seguida, selecione **Próximo > Concluir**.

### Atualizar o software do dispositivo

Para poder atualizar o software, deve obter um cartão de memória de atualização do software ou carregar o software mais recente para um cartão de memória.

- 1 Ligue o plotter cartográfico.
- 2 Após aparecer o ecrã inicial, introduza o cartão de memória na ranhura para cartões.

**NOTA:** para visualizar as instruções de atualização de software, o dispositivo deve estar em completo funcionamento antes de introduzir o cartão.

- 3 Siga as instruções no ecrã.
- 4 Aguarde alguns minutos até a atualização do software terminar.

O dispositivo regressa ao estado normal quando o processo de atualização estiver concluído.

- 5 Remova o cartão de memória.

**NOTA:** se o cartão de memória for removido antes de o dispositivo reiniciar completamente, a atualização de software não será concluída.

### Contactar a Assistência ao Produto Garmin

- Aceda a [www.garmin.com/support](http://www.garmin.com/support) e clique em **Contact Support** para obter assistência no seu país.
- Nos EUA, ligue para o (913) 397 8200 ou (800) 800 1020.
- No Reino Unido, ligue para o 0808 2380000.
- Na Europa, ligue para o +44 (0) 870 8501241.

## Informações importantes de segurança

### ⚠ AVISO

Consulte no guia *Informações importantes de segurança e do produto*, na embalagem, os avisos relativos ao produto e outras informações importantes.

A utilização segura e prudente da sua embarcação é da sua inteira responsabilidade. A sonda é uma ferramenta que melhora o seu conhecimento da água que se encontra por baixo da sua embarcação. Não o isenta da responsabilidade de observar a água à volta da embarcação enquanto navega.

### ⚠ PRECAUÇÃO

O incumprimento das instruções de instalação e manutenção deste equipamento poderá resultar em danos ou ferimentos.

Utilize sempre óculos de proteção, proteção nos ouvidos e uma máscara de pó quando perfurar, cortar ou lixar.

### NOTA

Quando perfurar ou cortar, verifique sempre o que se encontra do lado oposto da superfície.

## Transdutores

É necessário um transdutor para poder enviar e receber sinais da sonda. É necessário selecionar e instalar corretamente o transdutor para o funcionamento adequado do dispositivo. Visto que os locais de montagem podem variar, contacte o representante Garmin da sua região ou a Assistência ao Produto Garmin para obter mais informações. Aceda a [www.garmin.com/transducers](http://www.garmin.com/transducers) para selecionar um transdutor.

Se o seu transdutor compatível não tiver um conector de 8 pinos compatível com este dispositivo, consulte as *Instruções de Instalação do adaptador para transdutor* para instalar o adaptador para transdutor.

## Preparação da instalação

### NOTA

Este dispositivo tem de ser instalado em conformidade com estas instruções, para que possa obter o melhor desempenho possível. Se sentir dificuldades durante a instalação, contacte a Assistência ao Produto Garmin.

Como todos as embarcações são diferentes, planeie com atenção a instalação do sonar GSD 24.

- 1 Escolha um local de montagem.
- 2 Monte o sonar.
- 3 Ligue o sonar à Rede Marítima Garmin e à alimentação.
- 4 Ligue o sonar ao transdutor.

### Ferramentas necessárias

- Berbequim
- Broca n.º 8 (5 mm) para superfície de montagem
- Serra cilíndrica ou broca em forma de pá de 32 mm (1 1/4 pol.) para superfície de montagem
- Chave de parafusos Philips n.º 2
- Chave de parafusos plana de 3 mm
- Braçadeiras de cabos (opcional)
- Alicates de corte
- Alicates para descarnar
- Selante marítimo (opcional)

## Montar o sonar

### Considerações sobre o local de montagem

- O sonar tem de estar montado num local onde não possa ser submerso.
- O sonar tem de ser montado num local com uma ventilação adequada, onde não esteja exposto a temperaturas extremas.
- O sonar tem de ser montado de forma a que os LEDs fiquem visíveis.
- O sonar tem de ser montado de forma a que os cabos de rede e de alimentação possam ser ligados com facilidade.
- O sonar tem de ser montado de forma a que o cabo do transdutor possa ser ligado. Se necessário, pode adquirir cabos do transdutor com extensão junto do seu revendedor Garmin.

### Montar o dispositivo

#### NOTA

Se montar o suporte em fibra de vidro com parafusos, é recomendável utilizar uma broca de chanfrar para fazer uma cavidade de aplainação apenas na camada de revestimento. Tal ajudará a evitar quebras na camada de revestimento quando apertar os parafusos.

Os parafusos de aço inoxidável podem fundir a fibra de vidro e aderir-se a ela se forem apertados com demasiada força. A Garmin recomenda a aplicação prévia de um lubrificante antigripagem nos parafusos antes de os instalar.

Antes de montar o dispositivo, tem de seleccionar um local de montagem e determinar o material de montagem necessário para a superfície.

**NOTA:** o material de montagem é fornecido com o dispositivo, mas poderá não ser adequado para a superfície de montagem.

- 1 Coloque o dispositivo no local de montagem e marque a localização dos orifícios piloto.
- 2 Faça o orifício piloto adequado para um canto do dispositivo.
- 3 Fixe o dispositivo à superfície de montagem por um canto, sem apertar, e verifique as marcações dos três restantes orifícios piloto.
- 4 Se necessário, faça novas marcações para os orifícios piloto e remova o dispositivo da superfície de montagem.
- 5 Faça os orifícios piloto adequados para as restantes três marcações.
- 6 Fixe o dispositivo na localização de montagem.

## Ligar o sonar

#### ⚠ AVISO

Ao ligar o cabo de alimentação, não remova o porta-fusíveis em linha. Para prevenir a possibilidade de lesões ou danos do produto, por intermédio de incêndios ou sobreaquecimento, deve ser utilizado o fusível correto, como indicado nas especificações do produto. Além disso, ligar o cabo de alimentação sem utilizar o fusível adequado leva à anulação da garantia.

#### NOTA

Não force a introdução do cabo na porta. Se forçar o cabo, poderá danificar os pinos. Se o cabo estiver alinhado corretamente, deve conseguir ligá-lo com facilidade.

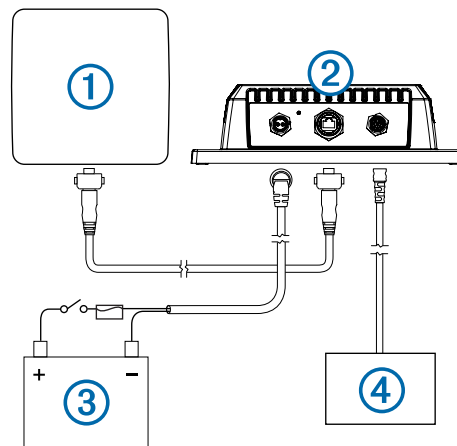
Para poder ligar o sonar à rede, à alimentação e ao transdutor, tem de o montar primeiro (**Montar o sonar**).

- 1 Coloque os cabos utilizando os aperta-cabos, abraçadeiras e selante adequados para fixar os cabos ao longo do percurso e através de cada secção ou convés.

- 2 Instale os anéis de aperto na rede marítima e nos cabos de alimentação (**Instalar anéis de aperto nos cabos**).
- 3 Ligue a extremidade simples do fio do cabo de alimentação a uma fonte de alimentação de 12 Vcc e à terra.
- 4 Alinhe a ranhura na extremidade do cabo de alimentação com a porta de alimentação do dispositivo e pressione o cabo até o introduzir no local correto.
- 5 Aperte o anel de aperto.
- 6 Repita os passos 4 e 5 para os cabos de rede e do transdutor.
- 7 Selecione uma opção:
  - Se o barco estiver equipado com um expansor de porta de rede GSM 10, ligue o cabo de rede a uma porta disponível do GSM 10.
  - Se o seu barco não estiver equipado com um expansor de porta de rede GSM 10, ligue o cabo de rede diretamente à porta de rede do plotter cartográfico.

### Diagrama de instalação

Utilize este diagrama para identificar os pontos de ligação entre o seu sonar e a rede, a alimentação e o transdutor.



Item	Descrição
①	Plotter cartográfico
②	GSD 24
③	Fonte de alimentação
④	Transdutor

## Passa-cabos para encaminhamento de cabos

Ao passar os cabos pela sua embarcação, pode ser necessário fazer orifícios para passar os cabos. Podem ser utilizados passa-cabos para encaminhamento de cabos para cobrir os orifícios de instalação de cabos. Pode adquirir passa-cabos através do seu revendedor Garmin ou diretamente da Garmin em [www.garmin.com](http://www.garmin.com).

## Ligar o dispositivo a um transdutor

Aceda a [www.garmin.com](http://www.garmin.com) ou contacte o seu representante Garmin local para determinar o tipo de transdutor adequado às suas necessidades.

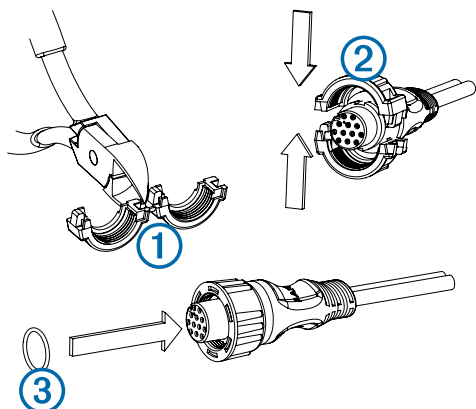
- 1 Siga as instruções fornecidas com o transdutor para instalá-lo corretamente na sua embarcação.
- 2 Passe o cabo do transdutor pelo sonar.
- 3 Ligue o cabo do transdutor à porta XDCR.

## Instalar anéis de aperto nos cabos

Antes de instalar os anéis de aperto nos cabos, tem de fazer passar os cabos.

Para facilitar o processo de encaminhamento dos cabos, os anéis de aperto vêm em embalagens separadas dos cabos. Cada anel de aperto é fornecido num saco pequeno com um número na etiqueta para facilitar a identificação.

- 1 Separe as duas metades do anel de aperto ①.



- 2 Alinhe as duas metades ② do anel de aperto sobre o cabo e encaixe uma na outra.
- 3 Introduza a anilha O-ring ③ na extremidade do conector.

## Código de intermitências

Assim que o sonar estiver instalado, este ativa-se quando o plotter cartográfico for ativado. O LED de estado de duas cores (verde e vermelho) no sonar indica o respetivo estado operacional.

Cor do LED	Estado	Estado
Verde	Intermitência lenta	O sonar está ligado a um plotter cartográfico e está a funcionar corretamente. Deverá ver os dados da sonda no plotter cartográfico.
Vermelho	Intermitência lenta	O sonar está ativado, mas não está ligado a um plotter cartográfico ou está a aguardar a ligação a um plotter cartográfico. Se o sonar estiver ligado a um plotter cartográfico e este código continuar, verifique as ligações dos cabos.
Vermelho/Verde	Intermitência lenta	O sonar está em modo de teste.
Vermelho	Sequência de intermitência rápida	Erro no sistema. O plotter cartográfico apresenta uma mensagem que indica o tipo de avaria. Depois de reparar a condição de erro, tem de desligar completamente o sonar e voltar a ligá-lo à fonte de alimentação para eliminar o erro.
Vermelho	Fixo	O sonar tem uma avaria no hardware. Contacte a Assistência ao Produto Garmin para obter assistência.

## Especificações

Tamanho	C x L x A: 204 x 283 x 81 mm (8 x 11,2 x 3,2 pol.)
Peso	2,39 kg (5,27 lb.)
Material da estrutura	Totalmente hermético, alojamento de alumínio e aço, resistente à água em conformidade com a norma IEC 60529 IPX7.
Intervalo de temperatura	De -15 ° a 70 °C (de 5 ° a 158 °F)
Entrada de alimentação	10–35 V
Consumo energético	Máximo de 40 W
Fusível	7,5 A

Distância de segurança em relação à bússola	40 cm (15,75 pol.)
Potência do sonar	25-2000 W (RMS)*
Frequência	50/200 kHz
Profundidade	1512 m (5000 pés)**
Saída de dados	Rede Marítima Garmin

\*Depende da profundidade e potência máxima do transdutor

\*\*A profundidade máxima depende do transdutor, da salinidade da água, do tipo de fundo e de outras condições da água.

Garmin® e o logótipo Garmin são marcas comerciais da Garmin Ltd. ou das suas subsidiárias, registadas nos EUA e em outros países. GSD e GMS™ são marcas comerciais da Garmin Ltd. ou das suas subsidiárias. Estas marcas não podem ser utilizadas sem a autorização expressa da Garmin.

Airmar™ é uma marca comercial da Airmar Technology Corporation.

