

Vector[™] og Vector S Brugervejledning



Alle rettigheder forbeholdes. I henhold til lovgivningen om ophavsret må denne vejledning ikke kopieres, helt eller delvist, uden skriftligt samtykke fra Garmin. Garmin forbeholder sig retten til at ændre eller forbedre sine produkter og til at ændre indholdet af denne vejledning uden at være forpligtet til at varsle sådanne ændringer og forbedringer til personer eller organisationer. Gå til www.garmin.com for at finde aktuelle opdateringer og supplerende oplysninger om brugen af dette produkt.

Garmin®, Edge® og logoet for Garmin er varemærker tilhørende Garmin Ltd. eller dets datterselskaber, registreret i USA og andre lande. ANT+™, ANT Agent™, Garmin Connect™, USB ANT Stick™ og Vector™ er varemærker tilhørende Garmin Ltd. eller dets datterselskaber. Disse varemærker må ikke anvendes uden udtrykkelig tilladelse fra Garmin.

Exustar™ er et varemærke tilhørende Exustar Enterprise Co. Ltd. Mac® er et registreret varemærke tilhørende Apple Computer, Inc. Shimano® er et registreret varemærke tilhørende Shimano, Inc. Training Stress Score™ (TSS), Intensity Factor™ (IF) og Normalized Power™ (NP) er varemærker tilhørende Peakware, LLC. Windows® er et registreret varemærke tilhørende Microsoft Corporation i USA og andre lande. Rettighederne til øvrige varemærker og handelsnavne tilhører de respektive ejere.

Dette produkt er ANT+™ certificeret. Besøg www.thisisant.com/directory, hvis du vil have en liste over kompatible produkter og applikationer.

Indholdsfortegnelse

Introduktion	1
Tak	1
Sådan kommer du i gang	1
Nødvendigt værktøj	1
Installation af Vector komponenter	1
Klargøring af pedalarmene	1
Bestemmelse af afstand til pedalsensoren	1
Bestemmelse af afstanden til cykelkæden	1
Installation af pedalsensoren og pedalen	1
Installation af venstre pedal og pedalsensor	2
Installation af højre pedal	2
Installation af skoklamper	2
Justering af udløspændingen	2
Parring af Vector med din Edge 1000	2
Din første tur	3
Indtastning af pedallængden	3
Angivelse af installationsvinklen	3
Udførelse af en statisk nulkalibrering	3
Kalibrering af Vector før hver tur	3
Tilpasning af datafelterne	3
Træning	3
Pedalbaseret effekt	3
Vedligeholdelsestip	3
Vector Data	3
Sådan sender du din tur til Garmin Connect	3
Garmin Connect	3
Frakobling af USB-kablet	4
Enhedsoplysninger	4
Vector Vedligeholdelse af enheden	4
Afmontering af pedalsensor og pedal	4
Udskiftning af pedaler og kassetter	4
Opbevaring af Vector	5
Vector specifikationer	5
USB ANT Stick™ specifikationer	5
Batterioplysninger	5
Udskiftning af pedalsensorens batteri	5
Appendiks	5
Registrering Vector	5
Edge 810 og 510 - Enhedsinstruktioner	6
Parring af Vector med en af enhederne Edge 810 eller 510	6
Indtastning af pedallængden	6
Udførelse af en statisk nulkalibrering	6
Edge Vejledning til 800-enheden	6
Parring af Vector med Edge 800-enheden	6
Kalibrering af Vector med Edge 800-enheden	6
Edge Vejledning til 500-enheden	6
Parring af Vector med Edge 500-enheden	6
Kalibrering af Vector med Edge 500-enheden	6
Tilpasning af datafelterne	7
Effektdatafelter	7
Fejlfinding	7
Opdatering af softwaren med Vector Updater	7
Udførelse af en test af statisk tilspændingsmoment	7
Opgradering af Vector S til et dual sensor-system	7
Tredjepartsenheder	8
Indeks	9

Introduktion

⚠ ADVARSEL

Læs alle instruktioner grundigt, før du installerer og bruger Vector systemet. Forkert brug kan resultere i alvorlige skader.

Se guiden *Vigtige produkt- og sikkerhedsinformationer* i æsken med produktet for at se produktadvarsler og andre vigtige oplysninger.

BEMÆRK

Gå til www.garmin.com/vectorowner for at få de nyeste oplysninger, herunder om cykelkompatibilitet, softwareopdateringer samt videodemonstrationer.

Tak

Tak for, at du købte Vector eller Vector S. Denne vejledning dækker begge Vector systemer.

Vector er blevet designet til cyklister af cyklister og giver dig mulighed for at eje et præcist, elektronisk målesystem til din cykel.

Vector er enkel, nøjagtig og brugervenlig.

Softwareopdateringer, videodemonstrationer og alt andet, der giver dig årevis af glæde af din Vector, findes på www.garmin.com/vectorowner.

Nu er det tid til at få fødderne i bevægelse og stige op på cyklen.

Sådan kommer du i gang

- 1 Installer Vector komponenterne ([Installation af Vector komponenter](#)).
- 2 Installer skoklamperne ([Installation af skoklamper](#)).
- 3 Par Vector med din Edge® ([Parring af Vector med din Edge 1000](#)).
- 4 Kør en tur ([Din første tur](#)).
- 5 Se din historik ([Vector Data](#)).
- 6 Send din historik til din computer ([Sådan sender du din tur til Garmin Connect](#)).

Nødvendigt værktøj

- 15 mm pedalskruenøgle
- Cykelsmørefedt
- 3 mm unbrakonøgle
- 4 mm unbrakonøgle

Installation af Vector komponenter

Installationstrinnene for systemerne Vector og Vector S er meget ens. Procedurer, som er specifikke for Vector S-systemet, er angivet.

Klargøring af pedalarmene

- 1 Bekræft din cykels kompatibilitet på www.garmin.com/vectorowner.
- 2 Fjern de eksisterende pedaler.
- 3 Rengør gevindene, og fjern gammelt smørefedt.

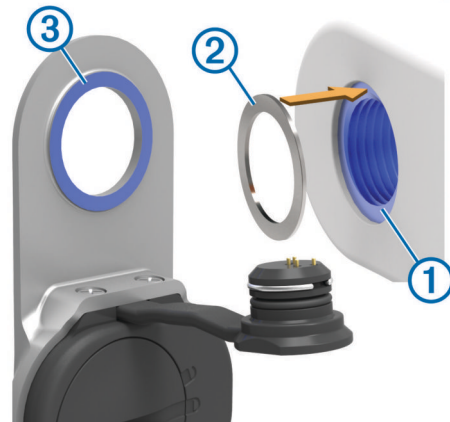
Bestemmelse af afstand til pedalsensoren

BEMÆRK

Pedalsensoren skal kun være i kontakt med pedalarmen ved monteringsstedet, fordi det er en belastningspejlet forbindelse. Hvis pedalsensoren er i kontakt med pedalarmen andre steder, kan pedalsensoren knække, når pedalen strammes.

- Hvis selve monteringen ①, der omgiver gevindhullet i pedalarmen, gaber, skal du fylde op med en eller to pakskiver ②.

BEMÆRK: Brug ikke mere end to pakskiver.



- Sørg for, at pedalsensorens monteringssted ③ kun har kontakt med pedalarmen på dens monteringssted (eller den pakskive, der bruges til at udfylde fordybningen). Hvis den berører andre steder, kan du bruge endnu en pakskive for at sikre den rette afstand.
- Hvis den er tæt på, kan du kontrollere, at der er tilstrækkelig afstand, ved at føre et stykke papir ind mellem metalbeslaget og pedalarmens monteringssted.
- Hvis pedalarmens monteringssted stikker ud, skal du ikke bruge skiver.

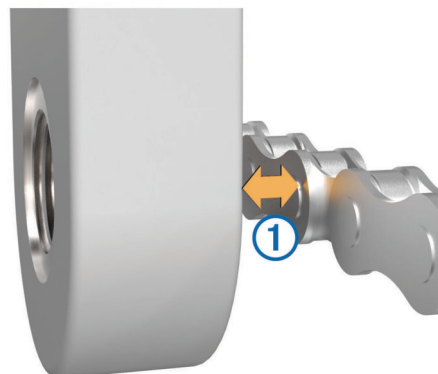
Bestemmelse af afstanden til cykelkæden

Før du kan installere den højre pedal, skal du indstille afstanden til cykelkæden.

Flyt cykelkæden til den største kædering og den mindste kasettekrans.

Cykelkæden skal være i den yderste position, når du skal indstille en afstand mellem pedalsensorkablet og kæden.

BEMÆRK: Der skal være mindst 5 mm afstand ① mellem kæden og pedalarmen.

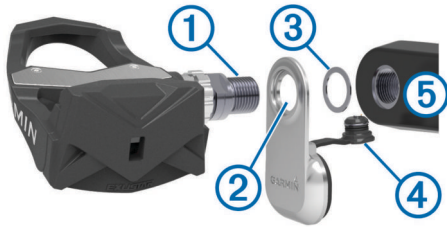


Installation af pedalsensoren og pedalen

Denne procedure er for Vector systemet. For Vector S-systemet skal du se [Installation af venstre pedal og pedalsensor](#).

BEMÆRK: Den venstre og højre pedalsensor er ens.

- 1 Installer først den venstre pedal.
- 2 Påsmør et tyndt lag fedt på pedalakslens ① og på pedalsensoren ②, hvor den er i kontakt med pedalakslens.



- 3 Sæt pedalsensoren og eventuelt nødvendige pakskiver på pedalakslen ③.

TIP: Sørg for, at kablet ④ ikke er i vejen.

- 4 Sæt pedalakslen ind i pedalarmen ⑤.

- 5 Stram akslen med håndkraft.

BEMÆRK: Den venstre pedalaksel har venstregevind (omvendt).

TIP: Effekt- og kadenceberegninger påvirkes ikke af pedalsensorens retning. Garmin® anbefaler, at pedalsensoren monteres på den forreste kant af pedalen. Når pedalen sidder i den forreste position, skal pedalsensoren pege nedad.

- 6 Drej pedalarmen for at kontrollere afstanden. Pedalsensoren bør ikke berøre dele på cyklen.

- 7 Stram akslen med pedalskruenøglen.

BEMÆRK: Garmin anbefaler et tilspændingsmoment på 34 til 40 N-m (25 til 30 lbf-ft.).

- 8 Sæt kablet godt fast i akslen.

- 9 Drej pedalarmen for at kontrollere afstanden.

- 10 Gentag trin 2–9 for at installere den højre pedal.

BEMÆRK: Hvis pedalsensorkablet berører kæden, skal du montere en eller to pakskiver mellem pedalsensoren og pedalarmen for at øge afstanden.

Installation af venstre pedal og pedalsensor

Denne procedure er for Vector S-systemet.

- 1 Påsmør et tyndt lag fedt på pedalakslen ① og på pedalsensoren ②, hvor den er i kontakt med pedalakslen.



- 2 Sæt pedalsensoren og eventuelt nødvendige pakskiver på pedalakslen ③.

BEMÆRK: Sørg for, at kablet ④ ikke er i vejen.

BEMÆRK: Brug ikke mere end to pakskiver.

- 3 Sæt pedalakslen ind i pedalarmen ⑤.

- 4 Stram akslen med håndkraft.

BEMÆRK: Den venstre pedalaksel har venstregevind (omvendt).

TIP: Effekt- og kadenceberegninger påvirkes ikke af pedalsensorens retning. Garmin anbefaler, at pedalsensoren monteres på den forreste kant af pedalen. Når pedalen sidder i den forreste position, skal pedalsensoren pege nedad.

- 5 Drej pedalarmen for at kontrollere afstanden. Pedalsensoren bør ikke berøre dele på cyklen.

- 6 Stram akslen med pedalskruenøglen.

BEMÆRK: Garmin anbefaler et tilspændingsmoment på 34 til 40 N-m (25 til 30 lbf-ft.).

- 7 Sæt kablet godt fast i akslen.

- 8 Drej pedalarmen for at kontrollere afstanden.

Installation af højre pedal

Denne procedure er for Vector S-systemet.

- 1 Påfør et tyndt lag smørefedt på pedalakslen.

- 2 Sæt pedalakslen ind i pedalarmen.

BEMÆRK: Hvis du har brugt én eller to pakskiver på venstre pedal, skal du bruge det samme antal på højre pedal.

- 3 Stram akslen med håndkraft.

- 4 Stram akslen med pedalskruenøglen.

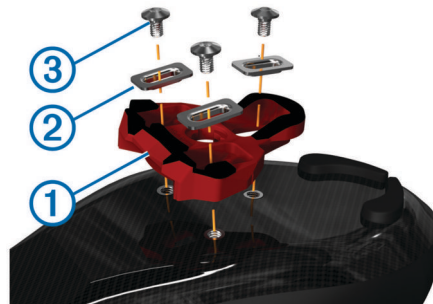
BEMÆRK: Garmin anbefaler et tilspændingsmoment på 34 til 40 N-m (25 til 30 lbf-ft.).

Installation af skoklamper

BEMÆRK: Venstre og højre klampe er ens.

- 1 Smør et tyndt lag fedt på klampeboltens gevind.

- 2 Tilpas klamperne ①, skiverne ② og boltene ③.



- 3 Sæt alle bolte løst fast i bunden af skosålen med en 4 mm unbrakonøgle.

- 4 Juster klampen til skoen i den ønskede position. Dette kan justeres efter en prøvekørsel.

- 5 Stram klampen fast på skoen.

BEMÆRK: Garmin anbefaler et tilspændingsmoment på 4 til 6 lbf-ft. (5 til 8 N-m).

Justering af udløerspændingen

BEMÆRK

Undlad at overspænde udløerspændingsskruen nederst på pedalen. Udløerspændingen skal justeres ens for begge pedaler.

Brug en 3 mm unbrakonøgle til at justere udløerspændingen for hver pedal.

Der er et vindue bag på pedalbindingen, der viser det tilladte interval.

Parring af Vector med din Edge 1000

Før du kan se Vector data på din Edge enhed, skal du parre enhederne.

Parring vil sige tilslutning af trådløse ANT+™ sensorer. Denne procedure indeholder vejledning til Edge 1000. Hvis du har en anden kompatibel enhed, skal du kigge i [Edge 810 og 510 - Enhedsinstruktioner](#) eller gå til www.garmin.com/vectorowner.

- 1 Flyt Edge enheden inden for sensorens rækkevidde (3 m).

BEMÆRK: Hold dig 10 m væk fra andre ANT+ sensorer under parringen.

- 2 Tænd for Edge enheden.

3 Vælg **✖** > **Sensorer** > **Tilføj sensor** > **Tænd/sluk** på skærmen Hjem.

4 Roter pedalarmerne et par gange.

Når sensoren er blevet parret med din Edge enhed, er sensorstatus Tilsluttet. Du kan tilpasse et datafelt til at vise Vector data.

Din første tur

Før du kører med Vector første gang, skal du indtaste pedallængden, indstille installationsvinklen inde i pedalerne samt kalibrere den statiske nulreference. Du skal også kalibrere systemet, hvis du benytter Vector på en anden cykel.

Disse procedurer indeholder vejledning til Edge 1000. Hvis du har en anden kompatibel enhed, skal du kigge i [Edge 810 og 510 - Enhedsinstruktioner](#) eller gå til www.garmin.com/vectorowner.

Indtastning af pedallængden

Pedallængden er ofte trykt på pedalarmerne.

- 1 Roter pedalerne nogle gange for at aktivere Vector.
- 2 Vælg **✖** > **Sensorer** > **🔧** > **Sensoroplysninger** > **Pedallængde** på skærmen Hjem
- 3 Indtast pedallængden, og vælg **✓**.

Angivelse af installationsvinklen

Før du angiver installationsvinklen, skal du indstille Edge datafelterne til visning af effekt og kadence.

- 1 Kør en kort tur på en kondicykel eller på vejen.
- 2 Kør, indtil kadencen er næsten 70 omdrejninger/minut.
- 3 Accelerer jævnt til ca. 90 omdrejninger/minut.

Når installationsvinklerne er indstillet korrekt, vises der en meddelelse, og datafelterne viser strømdata på Edge enheden (kun 1000, 810 og 510).

Udførelse af en statisk nulkalibrering

BEMÆRK: Under udførelsen af denne opgave skal cyklen være i stående stilling, og der må ikke være noget, der berører pedalerne.

- 1 På skærmen Hjem skal du vælge statuslinjen eller stryge ned fra øverst på skærmen.
Forbindelsessiden vises.
- 2 Vælg **🔧** > **Kalibrer**.
Når nulreferencen er bestemt, vises der en meddelelse på Edge enheden.

Kalibrering af Vector før hver tur

Med henblik på at opnå de bedste resultater anbefaler Garmin, at du kalibrerer Vector ved starten af hver tur.

- 1 Udfør en statisk nulkalibrering.
- 2 Kør en tur.

Tilpasning af datafelterne

Denne procedure indeholder anvisninger til enhederne Edge 1000, 810, 800 og 510. Hvis du har en anden kompatibel enhed, skal du kigge i [Edge Vejledning til 500-enheden](#).

- 1 Hold på et datafelt for at redigere det.
- 2 Vælg en kategori.
- 3 Vælg et datafelt.

Træning

Pedalbaseret effekt

Vector måler pedalbaseret effekt.

Vector måler den anvendte kraft et par hundrede gange hvert sekund. Vector måler også din kadence eller hastigheden på det roterende pedaltråd. Ved at måle kraften, kraftretningen, rotationen af pedalarmerne, og tidspunktet, kan Vector bestemme effekten (watt). Da Vector måler venstre og højre bens effekt uafhængigt af hinanden, transmitterer den din højre/venstre-effektbalance.

BEMÆRK: Vector S-systemet leverer ikke højre/venstre-effektbalance.

Vedligeholdelsestip

BEMÆRK

Nogle typer cykelværktøj kan ridse finishen på Vector komponenter.

- Brug vokspapir eller et håndklæde mellem værktøj og hardware.
- Efter enhver form for tilpasninger på cyklen drejes pedalarmerne for at kontrollere frigangen.
- Kalibrer Vector ved starten på hvert tur ([Kalibrering af Vector før hver tur](#)).
- Hold Vector komponenterne rene.
- Når du flytter Vector til en anden cykel, skal du rengøre gevind og overflader grundigt.
- Gå til www.garmin.com/vectorowner, hvor du finder de seneste opdateringer og oplysninger.

Vector Data

Dine kørselsdata eller -historik optages på din Edge.

BEMÆRK: Der optages ikke historik, mens timeren er stoppet eller pausestillet.

Når hukommelsen er fuld, vises en meddelelse. Enheden sletter eller overskriver ikke automatisk din historik. Upload din historik for Garmin Connect™ jævnligt kan holde styr på alle dine turdata.

Sådan sender du din tur til Garmin Connect

BEMÆRK

For at forebygge korrosion skal du tørre USB-porten, beskyttelseshætten og det omgivende område grundigt før opladning eller tilslutning til en pc.

- 1 Fjern vejrhætten ① fra USB-porten ②.



- 2 Sæt det lille stik på USB-kablet ind i USB-porten på enheden.
- 3 Tilslut det store stik på USB-kablet til en USB-port på computeren.
- 4 Gå til www.garminconnect.com/start.
- 5 Følg instruktionerne på skærmen.

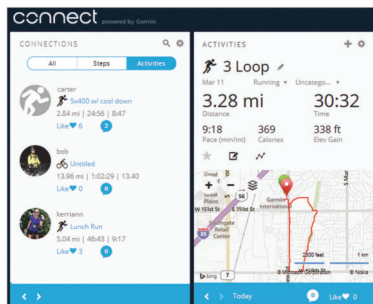
Garmin Connect

Du kan oprette forbindelse til din venner på Garmin Connect. Garmin Connect giver dig værktøj til at spore, analysere, dele og anbefale hinanden. Registrer begivenheder fra din aktive livsstil, bl.a. løb, gang, køreture, svømning, vandreture, triathlon osv. Registrer en gratis konto på www.garminconnect.com/start.

Gem dine aktiviteter: Når du har afsluttet og gemt en aktivitet med enheden, kan du uploade aktiviteten til Garmin Connect og beholde den, så længe du vil.

Analysér dine data: Du kan få vist mere detaljerede oplysninger om din aktivitet, herunder tid, distance, højde, puls, forbrændte kalorier, kadence, kortet set fra oven, tempo og hastighedsdiagrammer og brugerdefinerede rapporter.

BEMÆRK: Nogle data kræver ekstra tilbehør, f.eks. pulssensor.



Planlæg din træning: Du kan vælge et træningsmål og indlæse en af dag-til-dag-træningsplanerne.

Del dine aktiviteter: Du kan tilslutte venner, så I kan følge hinandens aktiviteter eller sende links til dine aktiviteter på dine foretrukne sociale netværkswebsteder.

Frakobling af USB-kablet

Hvis din enhed er forbundet til din computer som et flytbart drev, skal du frakoble din enhed fra din computer på en sikker måde for at forhindre tab af data. Hvis din enhed er forbundet til din Windows® computer som en bærbar enhed, er det ikke nødvendigt at frakoble den på en sikker måde.

1 Fuldfør en handling:

- På Windows computere skal du vælge **Sikker fjernelse af hardware** på proceslinjen og vælge din enhed.
- For Mac® computere skal du trække diskikonet til papirkurven.

2 Tag kablet ud af computeren.

Enhedsoplysninger

Vector Vedligeholdelse af enheden

BEMÆRK

Hold komponenterne rene og fri for snavs.

Brug ikke en skarp genstand til at fjerne batteriet.

Undgå kemiske rengøringsmidler, opløsnings- og insektmidler, der kan beskadige plastikkomponenterne og overfladebehandlingen.

Nedsænk ikke komponenterne i vand eller vask dem under tryk.

Du må ikke opbevare enheden på steder, hvor den kan blive udsat for ekstreme temperaturer i længere tid, da det kan føre til permanente skader på enheden.

Udskift kun komponenter med Garmin dele. Kontakt din Garmin forhandler eller Garmin webstedet.

Afmontering af pedalsensor og pedal

BEMÆRK

Forsøg ikke på at lirke kablet af akslen.

Brug pedalskruenøglen ① til langsomt at løsne pedalen ②.



BEMÆRK: Akslen og pedalarmen til venstre pedal har venstregevind (omvendt).

Når du skruer pedalen af, kobles pedalsensorens kabel fra pedalakslen.

Når du installerer Vector igen, skal du kalibrere systemet igen.

Udskiftning af pedaler og kassetter

Før du kan påbegynde denne opgave, skal du anskaffe et kassetteakselværktøj (fås fra Exustar™ eller Shimano®), 8 mm sekskantede skruenøgle, en 15 mm pedalskruenøgle og cykelfedt.

BEMÆRK

Andre kompatible værktøjer kan bruges. Sørg for ikke at forårsage skade på nogle af Vector komponenterne.

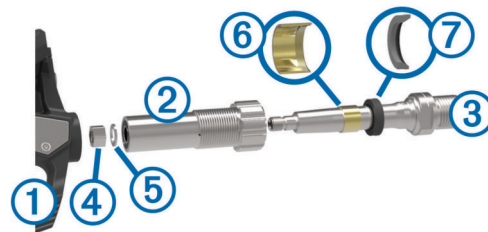
Hvis dine pedaler er beskadigede eller viser tegn på tydelig slitage, kan du udskifte pedaler, kassetter og tilhørende hardwarekomponenter.

BEMÆRK: Udskiftning af pedaler og kassette er det samme for systemerne Vector og Vector S. Du bør opbevare delene til den venstre pedal separat fra delene til den højre pedal.

1 Tag pedaler og pedalsensorer af din cykel ([Afmontering af pedalsensor og pedal](#)).

2 Skru pedalens krop ① af kassetten ② ved hjælp af kassetteakselværktøjet.

BEMÆRK: Den højre pedal har venstregevind (omvendt).



3 Fjern pedalens krop.

4 Mens du holder akslen ③ sikkert på plads med en pedalskruenøgle, bruger du den sekskantede skruenøgle til at afmontere møtrik ④ og skive ⑤.

5 Adskil kassetten fra pedalakslen.

6 Afmonter messingafstandsringen ⑥ og støvtætningen ⑦.

BEMÆRK: Den højre Vector S-pedal omfatter ikke messingafstandsringen, og støvtætningen er vendt om.

7 Fjern gammelt fedt fra pedalakslen.

8 Skub den nye støvtætning og messingafstandsringen over pedalakslen.

Den koniske side af støvtætningen og messingafstandsringen skal vende mod bunden af pedalakslen.

- 9 Put et lag cykelfedt på pedalakslen.
- 10 Sæt pedalakslen ind i kassetten.
- 11 Tør overskydende fedt af.
- 12 Monter den nye pakskive og møtrikken på enden af pedalakslen.
BEMÆRK: Møtrikken til højre pedalakse har venstregevind (omvendt).
- 13 Brug den sekskantede skrueøgle til at stramme møtrikken.

⚠ ADVARSEL

Garmin anbefaler et tilspændingsmoment på 10 N·m (7 lbf·ft.). Hvis møtrikken ikke strammes tilstrækkeligt, kan det forårsage, at pedalen falder af under en cykeltur, hvilket kan medføre tingskade eller alvorlig personskade eller dødsfald.

- 14 Monter den nye pedal ved at skrue den på kassetten, indtil der ikke er mellemrum.
BEMÆRK: Den højre pedal har venstregevind (omvendt).
- 15 Udskift pedalsensorer og pedaler i overensstemmelse med installationsinstruktionerne ([Installation af pedalsensoren og pedalen](#)).
- 16 Drej pedalarmen for at kontrollere, at der er frigang, samt at pedalen drejer jævnt rundt.

Når du udskifter pedaler og kassetter, skal du kalibrere systemet igen.

Opbevaring af Vector

Hvis du skal transportere din cykel eller ikke skal bruge din Vector i længere tid, anbefaler Garmin, at du afmonterer din Vector og opbevarer den i produkttæskan.

Vector specifikationer

Batteritype	Udskifteligt CR2032, 3 volt
Batterilevetid	Min. 175 timers cykling BEMÆRK: Den pedalsensor, der anvendes på den højre pedal, bruger mere batteri end den pedalsensor, der anvendes på den venstre pedal.
Driftstemperaturområde	Fra -20° til 50°C (fra -4° til 122°F)
Vandtæthed	IPX7 BEMÆRK Nedsænk ikke komponenterne i vand eller vask dem under tryk.
Radiofrekvens/protokol	2,4 GHz ANT+ trådløs kommunikationsprotokol

USB ANT Stick™ specifikationer

Strømkilde	USB
Driftstemperaturområde	Fra -10° til 50°C (fra 14° til 122°F)
Radiofrekvens/protokol	2,4 GHz ANT+ trådløs kommunikationsprotokol
Rækkevidde	Ca. 5 m (16,4 fod)

Batterioplysninger

Vector registrerer batteriniveauet i begge pedalsensorer og sender statusoplysninger til din Edge enhed. Når du modtager advarsel om lav batteriniveau, har du ca. 10–20 timers brug tilbage.

Udskiftning af pedalsensorens batteri

⚠ ADVARSEL

Brug ikke skarpe genstande til at fjerne batterier, der kan udskiftes af brugeren.

Kontakt din lokale genbrugsstation for oplysninger om korrekt bortskaffelse af batterierne. Perchloratmateriale – særlig håndtering kan være nødvendig. Gå til www.dtsc.ca.gov/hazardouswaste/perchlorate.

BEMÆRK: Udskift altid begge batterier samtidigt.

- 1 Find det runde batteridæksel ① på bagsiden af pedalsensoren.



- 2 Brug en mønt ② til at dreje dækslet mod urets retning, så pilen flyttes fra symbolet for låst ③ til symbolet for åben position ④.
- 3 Fjern dækslet.
Du kan bruge et stykke tape ⑤ eller en magnet til at fjerne batteriet fra dækslet.



- 4 Vent 30 sekunder.
- 5 Sæt det nye batteri ind i dækslet, så det vender rigtigt.
- 6 Sæt dækslet på igen, og sørg for, at pilen peger mod åben position.
- 7 Drej dækslet tilbage på plads i urets retning med en mønt; sørg for, at pilen peger på symbolet for låst.
- 8 Vent 10 sekunder.

Når du har udskiftet pedalsensorens batteri, skal du indstille monterings vinklen på din Edge ([Angivelse af installationsvinklen](#)).

Appendiks

Registrering Vector

Hjælp os med at give dig bedre support ved at gennemføre vores onlineregistrering i dag.

- Gå til www.garmin.com/vectorowner.
- Opbevar den originale købskvittering eller en kopi på et sikkert sted.

Edge 810 og 510 - Enhedsinstruktioner

Parring af Vector med en af enhederne Edge 810 eller 510

1 Flyt Edge enheden inden for sensorens rækkevidde (3 m).

BEMÆRK: Hold dig 10 m væk fra andre ANT+ sensorer under parringen.

2 Tænd for Edge enheden.

3 Vælg  > **Cykelprofiler** på skærmen Hjem.

4 Vælg en profil.

5 Vælg .

6 Aktiver sensoren, og vælg **Søg**.

7 Roter pedalarmen et par gange.

Når sensoren er blevet parret med din Edge enhed, er sensorstatus Tilsluttet. Du kan tilpasse et datafelt til at vise Vector data.

Indtastning af pedallængden

Pedallængden er ofte trykt på pedalarmen.

1 Roter pedalerne nogle gange for at aktivere Vector.

2 Vælg  > **Cykelprofiler** på hovedskærmen.

3 Vælg en profil.

4 Vælg **Pedallængde > Manuel**.


5 Indtast pedallængden, og vælg .

Udførelse af en statisk nulkalibrering

BEMÆRK: Under udførelsen af denne opgave skal cyklen være i stående stilling, og der må ikke være noget, der berører pedalerne.

1 Vælg  > **Cykelprofiler** på skærmen Hjem.

2 Vælg en profil.

3 Vælg  > **Kalibrer**.

Når nulreferencen er bestemt, vises der en meddelelse på Edge enheden.

Edge Vejledning til 800-enheden

Parring af Vector med Edge 800-enheden

1 Flyt Edge enheden inden for sensorens rækkevidde (3 m).

BEMÆRK: Hold dig 10 m væk fra andre ANT+ sensorer under parringen.

2 Tænd for Edge enheden.


3 Vælg **MENU** >  > **Cykelindstillinger > Cykelprofiler**.

4 Vælg en cykel.

5 Vælg **ANT+ energi > Effektmåler > Ja**.

6 Roter pedalarmen et par gange.

7 Vælg .

Når sensoren er blevet parret med din Edge enhed, vises en meddelelse, og  vises konstant på statussiden. Du kan tilpasse et datafelt til at vise Vector data.

Kalibrering af Vector med Edge 800-enheden

1 Indtast pedallængden ([Indtastning af pedallængden](#)).

2 Indstil monteringsvinklen af sensorerne inde i pedalerne ([Angivelse af installationsvinklen](#)).

3 Kalibrer en statisk nulreference ([Udførelse af en statisk nulkalibrering](#)).

4 Kalibrer Vector før hver cykeltur ([Kalibrering af Vector før hver tur](#)).

Indtastning af pedallængden

Pedallængden er ofte trykt på pedalarmen.

1 Roter pedalerne nogle gange for at aktivere Vector.

2 Vælg **MENU** >  > **Cykelindstillinger > Cykelprofiler**.

3 Vælg en profil.

4 Vælg **Cykeloplysninger > Pedallængde > Brugerdefineret**.

5 Indtast pedallængden, og vælg .

Udførelse af en statisk nulkalibrering

BEMÆRK: Under udførelsen af denne opgave skal cyklen være i stående stilling, og der må ikke være noget, der berører pedalerne.

1 Vælg **MENU** >  > **Cykelindstillinger > Cykelprofiler**.

2 Vælg en profil.

3 Vælg **ANT+ energi > Kalibrer**.

Når nulreferencen er bestemt, vises der en meddelelse på Edge enheden.

Edge Vejledning til 500-enheden

Parring af Vector med Edge 500-enheden

1 Flyt Edge enheden inden for sensorens rækkevidde (3 m).

BEMÆRK: Hold dig 10 m væk fra andre ANT+ sensorer under parringen.

2 Tænd for Edge enheden.

3 Hold **MENU** nede.


4 Vælg **Indstillinger > Cykelindstillinger**.

5 Vælg en cykel.

6 Vælg **ANT+ energi**.

7 Aktiver sensoren, og vælg **Søg**.

8 Roter pedalarmen et par gange.

Når sensoren er parret med din Edge enhed, vises en meddelelse, og  vises konstant i hovedmenuen. Du kan tilpasse et datafelt til at vise Vector data.

Kalibrering af Vector med Edge 500-enheden

1 Indtast pedallængden ([Indtastning af pedallængden](#)).

2 Indstil monteringsvinklen af sensorerne inde i pedalerne ([Angivelse af installationsvinklen](#)).

3 Kalibrer en statisk nulreference ([Udførelse af en statisk nulkalibrering](#)).

4 Kalibrer Vector før hver cykeltur ([Kalibrering af Vector før hver tur](#)).

Indtastning af pedallængden

Pedallængden er ofte trykt på pedalarmen.

1 Roter pedalerne nogle gange for at aktivere Vector.

2 Hold **MENU** nede.

3 Vælg **Indstillinger > Cykelindstillinger**.

4 Vælg en cykel.

5 Vælg **Cykeloplysninger > Flere > Pedallængde > Manuel**.

6 Indtast pedallængden.

Udførelse af en statisk nulkalibrering

BEMÆRK: Under udførelsen af denne opgave skal cyklen være i stående stilling, og der må ikke være noget, der berører pedalerne.

1 Hold **MENU** nede.

2 Vælg **Indstillinger > Cykelindstillinger**.

3 Vælg en cykel.

4 Vælg **ANT+ energi > Kalibrer**.

Når nulreferencen er bestemt, vises der en meddelelse på Edge enheden.

Tilpasning af datafelterne

Denne procedure indeholder vejledningen til Edge 500-enheden.

- 1 Hold **MENU** nede.
- 2 Vælg **Indstillinger > Cykelindstillinger > Datafelter**.
- 3 Vælg en side.
- 4 Vælg antallet af datafelter, der skal vises på siden.
- 5 Vælg et datafelt.

Effektdatafelter

BEMÆRK: Denne liste indeholder effektdatafelter for Edge 1000 enheden. Hvis du har en anden kompatibel enhed, skal du kigge i brugervejledningen.

BEMÆRK: Datafelter, som viser ensartethed i tråd, effektivitet i tråd og balancedata, er ikke understøttet af Vector S-systemet.

Balance: Den aktuelle venstre/højre effektbalance.

Balance - 10s gennemsnit: 10-sekunders bevægelsesgennemsnit for venstre/højre effektbalance.

Balance - 30s gennemsnit: 30-sekunders bevægelsesgennemsnit for venstre/højre effektbalance.

Balance - 3s gennemsnit: Tre sekunders bevægelsesgennemsnit for venstre/højre effektbalance.

Balance - gennemsnit: Den gennemsnitlige venstre/højre effektbalance for den aktuelle aktivitet.

Balance - omgang: Den gennemsnitlige venstre/højre effektbalance for den aktuelle omgang.

Effekt - %FTP: Den aktuelle effekt som en procentdel af FTP (functional threshold power).

Effekt - 10 sekunder gennemsnit: 10-sekunders bevægelsesgennemsnit for effekt.

Effekt - 30 sekunder gennemsnit: 30-sekunders bevægelsesgennemsnit for effekt.

Effekt - 3 sekunder gennemsnit: Tre sekunders bevægelsesgennemsnit for effekt.

Effekt - gennemsnit: Den gennemsnitlige effekt for den aktuelle aktivitet.

Effekt - IF: Intensity Factor™ for den aktuelle aktivitet.

Effektivitet i tråd: Målingen af, hvor effektivt cyklisten træder i pedalerne.

Effekt - kJ: Det akkumulerede, udførte arbejde (afgivet effekt) i kilojoule.

Effekt - NP: Normalized Power™ for den aktuelle aktivitet.

Effekt - NP omgang: Gennemsnitlig Normalized Power for den aktuelle omgang.

Effekt - NP seneste omgang: Gennemsnitlig Normalized Power for den senest gennemførte omgang.

Effekt - omgang: Den gennemsnitlige effekt for den aktuelle omgang.

Effekt - omgangsmaksimum: Den højeste effekt for den aktuelle omgang.

Effekt - seneste omgang: Den gennemsnitlige effekt for den senest gennemførte omgang.

Effekt - TSS: Training Stress Score™ for den aktuelle aktivitet.

Effekt - watt/kg: Effekten i watt pr. kilogram.

Effektzone: Det aktuelle interval for effekt (1 til 7) baseret på din FTP eller dine brugerdefinerede indstillinger.

Energi - maks.: Den højeste effekt for den aktuelle aktivitet.

Ensartethed i tråd: Målingen af, hvor ligeligt cyklisten lægger kraft i pedalerne i hver pedalbevægelse.

Kadence: Antal omdrejninger for pedalarmerne eller antal skridt pr. minut. Din enhed skal være tilsluttet kadencetilbehør, for at disse data vises.

Kadence - gennemsnitlig: Den gennemsnitlige kadence for den aktuelle aktivitet.

Kadence - omgang: Den gennemsnitlige kadence for den aktuelle omgang.

Tænd/sluk: Den aktuelle effekt i watt.

Fejlfinding

Opdatering af softwaren med Vector Updater

Før du kan køre Vector Updater-programmet, skal du have en USB ANT Stick (medfølger), en internetforbindelse, og pedalsensorerne skal have velfungerende batterier monteret.

- 1 Gå til www.garmin.com/vectorowner, og hent Vector Updater programmet.
- 2 Placer Vector inden for rækkevidde (3 m) af computeren.
- 3 Åbn Vector Updater programmet, og følg vejledningen på skærmen.

Tip til anvendelse Vector Updater

Hvis Vector Updater ikke fungerer korrekt, kan du prøve følgende tip.

- Sæt USB ANT Stick direkte i en USB-port på computeren. USB-hubs kan ikke anbefales.
- Hvis du også kører ANT Agent™ programmet på computeren, kan du enten indsætte en anden USB ANT Stick eller lukke ANT Agent programmet.
- Hvis Vector Updater ikke kan finde din enhed efter mere end to minutter, skal du tage batterierne ud af begge pedalsensorer, vente 20 sekunder, og udskifte batterierne. Hvis Vector Updater stadig ikke kan finde din enhed, skal du isætte nye batterier i begge pedalsensorer.

Udførelse af en test af statisk tilspændingsmoment

BEMÆRK

Testen af statisk tilspændingsmoment er beregnet til avancerede cyklister og installationseksperter. Denne test er under normale omstændigheder ikke nødvendig for at opnå gode resultater med Vector systemet. Denne test er tilgængelig for enhederne Edge 1000, 810 og 510.

Garmin anbefaler, at testen af statisk tilspændingsmoment udføres mindst tre gange, og gennemsnittet af de rapporterede momentværdier beregnes.

Gå til www.garmin.com/vectorowner og klik på linket for ofte stillede spørgsmål for at få detaljerede instruktioner.

Hvis den rapporterede tilspændingsmomentværdi efter gentagne test af statisk tilspændingsmoment konsistent afviger fra den forventede værdi, kan du angive en skalafaktor for en eller begge pedaler. Skalafaktoren gemmes i pedalen og justerer den effektværdi, som beregnes på pedalen. Skalafaktoren sendes til Edge enheden og gemmes på Edge enheden.

Opgradering af Vector S til et dual sensor-system

Du kan opgradere dit Vector S-system til et dual sensor-system.

- 1 Gå til <http://buy.garmin.com>, eller kontakt din Garmin forhandler for at købe opgraderingspedalen.
- 2 Fjern den nuværende højre pedal.
- 3 Bestem afstanden til cykelkæden (**Bestemmelse af afstanden til cykelkæden**).
- 4 Installer Vector komponenterne til den højre pedal og pedalsensoren (**Installation af pedalsensoren og pedalen**).
- 5 Par dine pedaler, og søg efter softwareopdateringer (**Opdatering af softwaren med Vector Updater**).

- 6 Par Vector systemet med din Edge enhed ([Parring af Vector med din Edge 1000](#)).
- 7 Søg efter softwareopdateringer ([Opdatering af softwaren med Vector Updater](#)).
- 8 Følg opsætnings- og kalibreringsinstruktionerne for din enhed ([Din første tur](#)).

Tredjepartsenheder

Der findes en liste over enheder, som er kompatible med Vector, på www.garmin.com/vectorowner.

Indeks

B

batteri
 levetid [5](#)
 type [5](#)
 udskifte [5](#)

D

data
 opbevare [3](#)
 overføre [3](#)
datafelter [3, 7](#)

E

Edge [2, 6](#)

F

fejlfinding [7](#)

G

Garmin Connect [3](#)

H

historik [3](#)
 sende til computer [3](#)
hukommelse [3](#)

I

installere [1, 2](#)

K

kalibrere [3, 6](#)
klamper [2](#)
kompatibilitet [8](#)

O

opbevare data [3](#)
opbevare enheden [4, 5](#)
opdateringer, software [7](#)

P

parre [2, 6](#)
pedaler [1-4](#)
pedalsensorer [1, 2, 4, 5](#)
produktregistrering [5](#)

R

registrering af enheden [5](#)
rengøring af enheden [4](#)
reservedele [4](#)

S

software, opdatere [7](#)
specifikationer [5](#)

T

tilpasse enhed [3, 7](#)
træning [3](#)
tænd/sluk [3](#)

U

USB, frakoble [4](#)
USB ANT Stick [5, 7](#)

V

vandtæthed [5](#)
værktøjer [1](#)

www.garmin.com/support

 +43 (0) 820 220230	 + 32 2 672 52 54
 0800 770 4960	 1-866-429-9296
 +385 1 5508 272 +385 1 5508 271	 +420 221 985466 +420 221 985465
 + 45 4810 5050	 + 358 9 6937 9758
 + 331 55 69 33 99	 + 39 02 36 699699
 (+52) 001-855-792-7671	 0800 0233937
 +47 815 69 555	 00800 4412 454 +44 2380 662 915
 (+35) 1214 447 460	 +386 4 27 92 500
 0861 GARMIN (427 646) +27 (0)11 251 9999	 +34 93 275 44 97
 + 46 7744 52020	 +886 2 2642-9199 ext 2
 0808 238 0000 +44 (0) 870 8501242	 +49 (0)180 6 427646 20 ct./Anruf. a. d. deutschen Festnetz, Mobilfunk max. 60 ct./Anruf
 913-397-8200 1-800-800-1020	

