

Vektor[™] och Vektor S

Användarhandbok



Med ensamrätt. I enlighet med upphovsrättslagarna får den här handboken inte kopieras, helt eller delvis, utan ett skriftligt godkännande från Garmin. Garmin förbehåller sig rätten att ändra eller förbättra sina produkter och att förändra innehållet i den här handboken utan skyldighet att meddela någon person eller organisation om sådana ändringar eller förbättringar. Gå till www.garmin.com om du vill ha aktuella uppdateringar och tilläggsinformation gällande användningen av den här produkten.

Garmin®, Edge® och Garmin logotypen är varumärken som tillhör Garmin Ltd. eller dess dotterbolag och är registrerade i USA och andra länder. ANT+™, ANT Agent™, Garmin Connect™, USB ANT Stick™, och Vector™ är varumärken som tillhör Garmin Ltd. eller dess dotterbolag. De här varumärkena får inte användas utan skriftligt tillstånd från Garmin.

Exustar™ är ett varumärke som tillhör Exustar Enterprise Co. Ltd. Mac® är ett registrerat varumärke som tillhör Apple Computer, Inc. Shimano® är ett registrerat varumärke som tillhör Shimano, Inc. Training Stress Score™ (TSS), Intensity Factor™ (IF) och Normalized Power™ (NP) är varumärken som tillhör Peakware, LLC. Windows® är ett registrerat varumärke som tillhör Microsoft Corporation i USA och andra länder. Övriga varumärken och varunamn tillhör respektive ägare.

Denna produkt är certifierad av ANT+™. Besök www.thisisant.com/directory för att se en lista över kompatibla produkter och appar.

Innehållsförteckning

Introduktion	1
Tack!	1
Komma igång	1
Verktyg som behövs	1
Montera Vector komponenterna	1
Förbereda vevarmarna	1
Bestämma spelet för pedalenheten	1
Bestämma spelet för cykelkedjan	1
Montera pedalenheten och pedalen	1
Montera vänster pedal och pedalenheten	2
Montera höger pedal	2
Installera skoklossar	2
Justera spänningen	2
Para ihop Vector med din Edge 1000	2
Din första cykeltur	3
Ange tramlängden	3
Ställa in installationsvinkeln	3
Utföra en statisk nollkalibrering	3
Kalibrera Vector före varje tur	3
Anpassa datafälten	3
Träning	3
Pedalbaserad kraft	3
Underhållstips	3
Vector data	3
Skicka din tur till Garmin Connect	3
Garmin Connect	3
Koppla bort USB-kabeln	4
Enhetsinformation	4
Skötsel av Vector enheten	4
Ta bort pedalenheten och pedalen	4
Byta ut pedalerna och kassetterna	4
Förvara Vector	5
Vector Specifikationer	5
USB ANT Stick™ Specifikationer	5
Batteriinformation	5
Byta pedalenhetens batteri	5
Bilaga	5
Registrera Vector	5
Edge 810 och 510 – enhetsinstruktioner	5
Para ihop Vector med din Edge 810 eller 510 enhet	5
Ange tramlängden	6
Utföra en statisk nollkalibrering	6
Edge 800-enhetens bruksanvisning	6
Para ihop Vector med Edge 800 enheten	6
Kalibrera Vector med Edge 800 enheten	6
Edge 500 – enhetsinstruktioner	6
Para ihop Vector med Edge 500 enheten	6
Kalibrera Vector med Edge 500 enheten	6
Anpassa datafälten	6
Effektdatafält	6
Felsökning	7
Uppdatera programvaran med Vector Updater	7
Utför ett statiskt rundtrampstest	7
Uppgradera Vector S till ett dubbelt sensorsystem	7
Enheter från tredje part	7
Index	8

Introduktion

⚠ VARNING

Läs igenom alla instruktionerna noggrant innan du installerar och använder Vector systemet. Felaktig användning kan leda till allvarliga skador.

I guiden *Viktig säkerhets- och produktinformation*, som medföljer i produktförpackningen, finns viktig information och produktvarningar.

MEDELLENDE

Gå till www.garmin.com/vectorowner för att få den senaste informationen, inklusive cykelkompatibilitet, programuppdateringar och videokurser.

Tack!

Tack för att du köpt Vector eller Vector S. Den här handboken täcker båda Vector systemen.

Vector har utformats för cyklister, av cyklister, för att ge användaren möjlighet att äga ett precisionssystem för kraftmätning till cykeln.

Vector är enkelt, exakt och lätt att använda.

För programvaruuppdateringar, videokurser samt allt du behöver för att få ut så många år som möjligt av din Vector kan du gå till www.garmin.com/vectorowner.

Nu är det dags att ladda under fötterna och ge dig ut och cykla.

Komma igång

- 1 Installera Vector komponenterna ([Montera Vector komponenterna](#)).
- 2 Installera skoklossarna ([Installera skoklossar](#)).
- 3 Para ihop Vector med din Edge® ([Para ihop Vector med din Edge 1000](#)).
- 4 Ta en cykeltur ([Din första cykeltur](#)).
- 5 Visa din historik ([Vector data](#)).
- 6 Skicka din historik till datorn ([Skicka din tur till Garmin Connect](#)).

Verktyg som behövs

- 15 mm-pedalnyckel
- Cykelfett
- 3 mm-sexkantsnyckel
- 4 mm-sexkantsnyckel

Montera Vector komponenterna

Monteringsstegen för Vector och Vector S systemen är likartade. Åtgärder som är specifika för Vector S systemet har en anmärkning.

Förbereda vevarmarna

- 1 Bekräfta kompatibiliteten för cykeln på www.garmin.com/vectorowner.
- 2 Ta bort de befintliga pedalerna.
- 3 Rengör gängorna och ta bort gammalt fett.

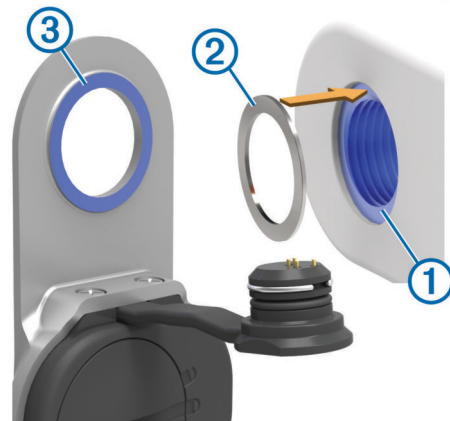
Bestämma spelet för pedalenheten

MEDELLENDE

Pedalenheten ska endast komma i kontakt med vevarmen vid monteringsytan eftersom det här är den lastbärande anslutningen. Om pedalenheten kommer i kontakt med vevarmen någon annanstans kan pedalenheten spricka när pedalen dras åt.

- Om monteringsytan ① som omger det gängade hålet i vevarmen är infälld använder du en eller två brickor ② för att fylla fördjupningen.

OBS! Använd inte mer än två brickor.



- Se till att pedalenhetens monteringsyta ③ endast kommer i kontakt med vevarmen vid monteringsytan (eller brickan som används för att fylla fördjupningen). Om den kommer i kontakt någon annanstans använder du en annan bricka för att få nödvändigt spel.
- Om det är nära kan du bekräfta rätt spel genom att skjuta in ett papper mellan metallfästet och vevarmsytan.
- Om vevarmens monteringsyta skjuter ut ska du inte använda brickor.

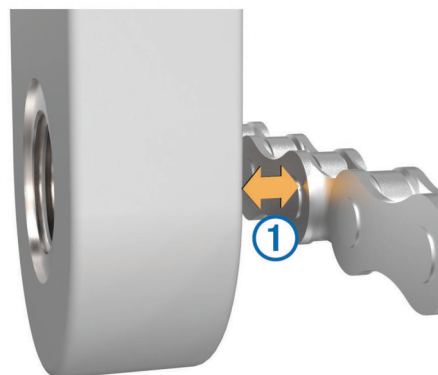
Bestämma spelet för cykelkedjan

Innan du kan installera höger pedal måste du bestämma spelet för cykelkedjan.

Flytta cykelkedjan till den största kedjeringen och det minsta kassettdrevet.

Cykelkedjan ska sitta i yttersta läget när du fastställer rätt spel mellan pedalenhetens kabel och kedjan.

OBS! Det måste vara minst 5 mm spel ① mellan kedjan och vevarmen.



Montera pedalenheten och pedalen

Den här åtgärden gäller för Vector systemet. För Vector S systemet, se [Montera vänster pedal och pedalenheten](#).

OBS! Vänster och höger pedalenhet är likadana.

- 1 Installera vänster pedal först.
- 2 Lägg på ett tunt lager fett på pedalspindeln ① och pedalenheten ② där den kommer i kontakt med pedalspindeln.



- 3 Sätt fast pedalenheten och eventuella brickor ③ på pedalspindeln.

TIPS: Vik undan kabeln ④ försiktigt.

- 4 Sätt i spindeln i vevarmen ⑤.

- 5 Dra åt spindeln för hand.

OBS! Höger pedalenhet är vänstergängad.

TIPS: Beräkningar av kraft och kadens påverkas inte av pedalenhetens riktning. Garmin® rekommenderar att man placerar pedalenheten på den främre kanten på vevarmen. När vevarmen är i framåtläge ska pedalenheten peka nedåt.

- 6 Rotera vevarmen för att kontrollera om det finns något spel. Pedalenheten ska inte sitta i vägen för någon del av cykeln.

- 7 Använd pedalnyckeln till att dra åt spindeln.

OBS! Garmin rekommenderar ett vridmoment på 34–40 Nm (25–30 lbf-fot).

- 8 Sätt i kabeln ordentligt i spindeln.

- 9 Rotera vevarmen för att kontrollera om det finns något spel.

- 10 Upprepa steg 2–9 för att montera höger pedal.

OBS! Om pedalenhetens kabel skaver mot kedjan kan du lägga en eller två brickor mellan pedalenheten och vevarmen för att öka spelet.

Montera vänster pedal och pedalenheten

Den här åtgärden gäller för Vector S systemet.

- 1 Lägg på ett tunt lager fett på pedalspindeln ① och pedalenheten ② där den kommer i kontakt med pedalspindeln.



- 2 Sätt fast pedalenheten och eventuella brickor ③ på pedalspindeln.

OBS! Vik undan kabeln ④ försiktigt.

OBS! Använd inte mer än två brickor.

- 3 Sätt i spindeln i vevarmen ⑤.

- 4 Dra åt spindeln för hand.

OBS! Höger pedalenhet är vänstergängad.

TIPS: Beräkningar av kraft och kadens påverkas inte av pedalenhetens riktning. Garmin rekommenderar att man placerar pedalenheten på den främre kanten på vevarmen. När vevarmen är i framåtläge ska pedalenheten peka nedåt.

- 5 Rotera vevarmen för att kontrollera om det finns något spel. Pedalenheten ska inte sitta i vägen för någon del av cykeln.

- 6 Använd pedalnyckeln till att dra åt spindeln.

OBS! Garmin rekommenderar ett vridmoment på 34–40 Nm (25–30 lbf-fot).

- 7 Sätt i kabeln ordentligt i spindeln.

- 8 Rotera vevarmen för att kontrollera om det finns något spel.

Montera höger pedal

Den här åtgärden gäller för Vector S systemet.

- 1 Lägg ett tunt lager fett på pedalspindeln.

- 2 Sätt i spindeln i vevarmen.

OBS! Om du använde en eller två brickor på vänster pedal ska du använda samma antal på höger pedal.

- 3 Dra åt spindeln för hand.

- 4 Använd pedalnyckeln till att dra åt spindeln.

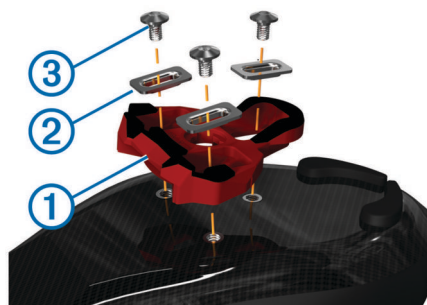
OBS! Garmin rekommenderar ett vridmoment på 34–40 Nm (25–30 lbf-fot).

Installera skoklossar

OBS! Vänster och höger kloss är likadana.

- 1 Lägg ett tunt lager fett på klossens bultgångar.

- 2 Justera klossen ①, brickorna ② och bultarna ③.



- 3 Använd en 4 mm-sexkantsnyckel för att montera bultarna på skons sula utan att dra åt dem.

- 4 Justera klossen efter skon i önskat läge. Detta kan justeras efter provkörning.

- 5 Dra åt klossen ordentligt på skon.

OBS! Garmin rekommenderar ett vridmoment på 5 till 8 Nm (4 till 6 fotpund).

Justera spänningen

MEDELANDE

Dra inte åt spänningsskruven på undersidan av pedalen alltför hårt. Justera spänningen lika för båda pedalerna.

Använd en 3 mm sexkantsnyckel för att justera spänningen på varje pedal.

Det finns ett fönster på baksidan av pedalbindningen som visar det tillåtna området.

Para ihop Vector med din Edge 1000

Innan du kan visa Vector data på Edge enheten måste du para ihop enheterna.

Att para ihop enheter innebär att koppla ihop de trådlösa ANT+™ sensorerna. Den här proceduren innehåller instruktioner för Edge 1000. If you have another compatible device, see [Edge 810 och 510 – enhetsinstruktioner](#), or go to www.garmin.com/vectorowner.

- 1 Flytta Edge enheten inom räckhåll (3 m) för sensorn.

OBS! Håll dig på minst 10 m avstånd från andra ANT+ sensorer under ihoppningen.

- 2 Starta Edge enheten.

- 3 På hemskärmen väljer du ✖ > **Sensorer** > **Lägg till sensor** > **Kraft**.

- 4 Vrid runt vevarmen några gånger.

När sensorn har parats ihop med din Edge enhet blir sensorstatusen Ansluten. Du kan anpassa ett datafält så att Vector data visas.

Din första cykeltur

Innan du cyklar med Vector för första gången måste du ange tramlängd, ställa in installationsvinkeln för sensorerna inuti pedalerna och kalibrera den statiska nollreferensen. Du måste även kalibrera systemet om du flyttar Vector till en annan cykel.

De här procedureerna innehåller instruktioner för Edge 1000. If you have another compatible device, see [Edge 810 och 510 – enhetsinstruktioner](#), or go to www.garmin.com/vectorowner.

Ange tramlängden

Tramlängden finns ofta tryckt på vevarmen.

- 1 Roter pedalerna några gånger för att aktivera Vector.
- 2 På hemskrämen väljer du > **Sensorer** > > **Sensordetaljer** > **Tramlängd**.
- 3 Ange tramlängden och välj .

Ställa in installationsvinkeln

Innan du ställer in installationsvinklarna måste du ställa in Edge datafälten så att de visar kraft och kadens.

- 1 Ge dig ut på en kort tur på en träningscykel eller ute på vägarna.
- 2 Cykla tills kadensen är nära 70 varv/min.
- 3 Accelerera mjukt till ca 90 varv/min.
När installationsvinklarna har ställts in visas ett meddelande och datafält visar kraftdata på Edge enheten (endast 1000, 810 och 510).

Utföra en statisk nollkalibrering

OBS! När du utför det här arbetet måste cykeln stå upp och ingenting får röra vid pedalerna.

- 1 På hemskrämen väljer du statusfältet eller sveper nedåt från den översta delen av skärmen.
Anslutningssidan öppnas.
- 2 Välj > **Kalibrera**.
När nollreferensen har bestämts visas ett meddelande på Edge enheten.

Kalibrera Vector före varje tur

För bästa resultat rekommenderar Garmin att du kalibrerar Vector varje gång du påbörjar en cykeltur.

- 1 Utför en statisk nollkalibrering.
- 2 Ta en cykeltur.

Anpassa datafälten

Den här åtgärden innehåller instruktioner för enheterna Edge 1000, 810, 800 och 510. Om du har en annan kompatibel enhet, se [Edge 500 – enhetsinstruktioner](#).

- 1 Håll ett datafält intryckt för att ändra i det.
- 2 Välj en kategori.
- 3 Välj ett datafält.

Träning

Pedalbaserad kraft

Vector mäter pedalbaserad kraft.

Vector mäter den kraft som utövas några hundra gånger varje sekund. Vector mäter även din kadens eller roterande trampfart. Genom att mäta kraften, kraftens riktning, vevarmens rotation och tiden kan Vector avgöra effekten (watt). Eftersom Vector oberoende mäter vänster och höger bens kraft registrerar den vänster-höger effektbalans.

OBS! Vector S systemet tillhandahåller inte vänster-höger effektbalans.

Underhållstips

MEDELANDE

Vissa cykelverktyg kan repa ytan på Vector komponenter.

- Använd smörpapper eller en handduk mellan verktyget och komponenterna.
- Roter vevarmen för att kontrollera om det finns något spel efter justeringar på cykeln.
- Kalibrera Vector vid början av varje cykeltur ([Kalibrera Vector före varje tur](#)).
- Håll Vector komponenterna rena.
- När du flyttar Vector till en annan cykel ska du rengöra gängorna och kontaktytorna noggrant.
- Mer information och de senaste uppdateringarna finns på www.garmin.com/vectorowner.

Vector data

Dina körddata eller din historik registreras till din Edge.

OBS! Historiken registreras inte när du har stoppat eller pausat tiduret.

När enhetens minne är fullt visas ett meddelande. Enheten tar inte automatiskt bort eller skriver över din historik. Överför din historik till Garmin Connect™ med jämna mellanrum om du vill bevara alla dina körddata.

Skicka din tur till Garmin Connect

MEDELANDE

Förhindra korrosion genom att torka av USB-porten, väderskyddet och det omgivande området noggrant innan du laddar eller ansluter enheten till en dator.

- 1 Lyft upp väderskyddet ① från USB-porten ②.



- 2 Anslut den mindre kontakten på USB-kabeln till USB-porten på enheten.
- 3 Anslut den tjocka änden av USB-kabeln till en USB-port på datorn.
- 4 Gå in på www.garminconnect.com/start.
- 5 Följ instruktionerna på skärmen.

Garmin Connect

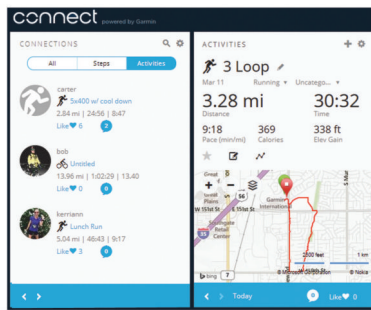
Du kan kontakta dina vänner på Garmin Connect. Garmin Connect har verktygen som behövs för att spåra, analysera, dela och peppa varandra. Spela in händelserna i ditt aktiva liv inklusive löprundor, promenader, cykelturer, simturer, vandringar, triathlon och mycket mer. Registrera dig för ett kostnadsfritt konto genom att gå till www.garminconnect.com/start.

Lagra dina aktiviteter: När du har avslutat och sparat en aktivitet med enheten kan du överföra aktiviteten till Garmin Connect och spara den så länge du vill.

Analysera dina data: Du kan visa mer detaljerad information om din aktivitet, inklusive tid, sträcka, höjd, puls, kalorier som

förbränts, kadens, översiktskartvy, tempo- och hastighetsdiagram samt anpassningsbara rapporter.

OBS! Vissa data kräver ett valfritt tillbehör, till exempel en pulsmätare.



Planera din träning: Du kan välja ett träningsmål och läsa in något av träningsprogrammen med anvisningar dag för dag.

Dela med dig av dina aktiviteter: Du kan skapa kontakter med dina vänner så att ni kan följa varandras aktiviteter eller länka till dina aktiviteter på de sociala nätverksplatser du gillar bäst.

Koppla bort USB-kabeln

Om enheten är ansluten till datorn som en flyttbar enhet eller volym, måste du koppla bort enheten från datorn på ett säkert sätt för att undvika dataförluster. Om enheten är ansluten till en Windows® dator som en flyttbar enhet, behöver du inte koppla från säkert.

1 Slutför en åtgärd:

- Om du har en Windows dator väljer du ikonen **Säker borttagning av maskinvara** i aktivitetsfältet och väljer sedan din enhet.
- På Mac® datorer drar du volymikonen till papperskorgen.

2 Koppla bort kabeln från datorn.

Enhetsinformation

Skötsel av Vector enheten

MEDELANDE

Se till att komponenterna hålls rena och fria från skräp.

Använd inte vassa föremål när du tar bort batteriet.

Använd inte kemiska rengöringsmedel, lösningsmedel eller insektsmedel som kan skada plastkomponenter och ytor.

Sänk inte ner komponenterna i vatten eller trycktvätta dem.

Förvara inte enheten där den kan utsättas för extrema temperaturer eftersom det kan orsaka permanenta skador.

Byt ut komponenter endast mot Garmin delar. Kontakta din Garmin återförsäljare eller Garmin webbplatsen.

Ta bort pedalenheten och pedalen

MEDELANDE

Försök inte att bända loss kabeln från spindeln.

Använd pedalnyckeln ① till att långsamt lossa pedalen ②.

OBS! Vänster pedals spindel och vevarm är vänstergängade.

När du skruvar bort pedalen kopplas pedalenhetens kabel loss från spindeln.

När du installerar Vector igen måste du kalibrera om systemet.

Byta ut pedalerna och kassetterna

Innan du kan starta denna uppgift, måste du skaffa ett kassettaxelverktyg (finns hos Exustar™ eller Shimano®), en hylsnyckel på 8 mm och en pedalnyckel på 15 mm samt smörjfett för cykel.

MEDELANDE

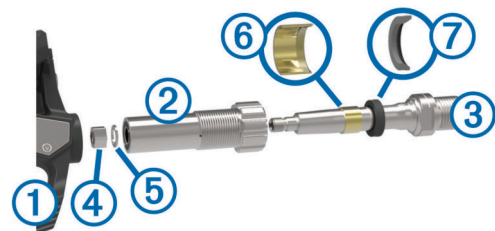
Andra kompatibla verktyg kan användas. Var försiktig så att du inte skadar någon av Vector komponenterna.

Om dina pedaler är skadade eller visar betydande slitage kan du byta ut pedalerna, kassetterna och tillhörande komponenter.

OBS! Pedalerna och kassetterna byts på samma sätt för Vector som för Vector S system. Var noga med att hålla isär vänster och höger pedaldelar.

- Ta bort pedalerna och pedalenheterna från cykeln ([Ta bort pedalenheten och pedalen](#)).
- Skruva loss pedalkroppen ① från kassetten ② med kassettaxelverktyget.

OBS! Höger pedal är vänstergängad.



- Ta bort pedalkroppen.
 - Medan spindeln ③ hålls ordentligt fast med pedalnyckeln använder du hylsnyckeln för att ta bort muttern ④ och brickan ⑤.
 - Lossa kassetten från spindeln.
 - Ta bort distansringen i mässing ⑥ och dammskyddet ⑦.
- OBS!** Höger pedal till Vector S saknar distansringen i mässing och dammskyddet sitter åt fel håll.
- Ta bort gammalt fett från spindeln.
 - Skjut in det nya dammskyddet och distansringen i mässing över spindeln.

Den koniska sidan av dammskyddet och distansringen i mässing ska vara riktade mot spindelns bas.

- Lägg ett lager cykelfett i spindeln.
- Sätt i spindeln i kassetten.
- Torka av överflödigt fett.
- Installera den nya brickan och muttern i spindelns ände.
OBS! Muttern för höger spindel är vänstergängad.
- Använd hylsnyckeln för att dra åt muttern.

⚠ VARNING

Garmin rekommenderar ett vridmoment på 10 Nm (7 lbf-ft). Om muttern inte dras åt ordentligt kan pedalen ramla av under en cykeltur, vilket kan leda till skador på egendom, allvarliga kroppsskador och dödsfall.

- Installera den nya pedalen genom att skruva på den på kassetten igen tills det inte finns något tomrum.
OBS! Höger pedal är vänstergängad.
 - Byt ut pedalenheterna och pedalerna enligt installationsinstruktionerna ([Montera pedalenheten och pedalen](#)).
 - Rotera vevarmen för att kontrollera om det finns något spel och att pedalerna roterar smidigt.
- När du bytt pedalerna och kassetterna måste du kalibrera om systemet.

Förvara Vector

Om du transporterar cykeln eller inte använder Vector under en längre period rekommenderar Garmin att du tar bort Vector och förvarar den i produktförpackningen.

Vector Specifikationer

Batterityp	CR2032, 3 volt, kan bytas av användaren
Batteriets livslängd	Minst 175 timmars cykeltid OBS! Pedalenheten som används på höger vev laddar ur batteriet snabbare än vänster vev.
Drifttemperaturområde	Från -20 °C till 50 °C (från -4 °F till 122 °F)
Vattentålighet	IPX7 MEDELANDE Sänk inte ner komponenterna i vatten eller tryckkvätta dem.
Radiofrekvens/protokoll	2,4 GHz ANT+ trådlös kommunikation

USB ANT Stick™ Specifikationer

Strömförsörjning	USB
Drifttemperaturområde	-10 °C till +50 °C (14 °F till 122 °F)
Radiofrekvens/protokoll	2,4 GHz ANT+ trådlös kommunikation
Sändningsområde	Cirka 5 m (16,4 fot)

Batteriinformation

Vector övervakar batterinivån hos båda pedalenheterna och skickar statusinformation till din Edge enhet. När du får en varning om svagt batteri har du cirka 10-20 timmar användningstid kvar.

Byta pedalenhetens batteri

⚠ VARNING

Använd inte vassa föremål till att ta bort batterier som kan bytas ut av användaren.

Kontakta din lokala återvinningscentral för korrekt återvinning av batterierna. Perkloratmaterial – särskild hantering kan gälla. Gå till www.dtsc.ca.gov/hazardouswaste/perchlorate.

OBS! Byt alltid ut bägge batterierna samtidigt.

- Sök efter det runda batterilocket ① på baksidan av pedalenheten.



- Använd ett mynt ② för att vrida locket moturs så att pilen på locket pekar från låst ③ till upplåst ④.
- Ta bort luckan.
Du kan använda en tejpbitt ⑤ eller en magnet för att ta bort batteriet från locket.



- Vänta i 30 sekunder.
- Sätt i det nya batteriet i locket i rätt polriktning.
- Sätt tillbaka locket och se till att pilen pekar mot olåst läge.
- Använd ett mynt för att vrida locket medsols på plats (se till att pilen pekar mot låst läge).
- Vänta i 10 sekunder.

När du har bytt ut pedalenhetens batteri måste du ställa in installationsvinkeln på din Edge ([Ställa in installationsvinkeln](#)).

Bilaga


Registrera Vector

Hjälp oss att hjälpa dig på ett bättre sätt genom att fylla i vår onlineregistrering redan i dag.

- Gå till www.garmin.com/vectorowner.
- Spara inköpskvittot, i original eller kopia, på ett säkert ställe.

Edge 810 och 510 – enhetsinstruktioner



Para ihop Vector med din Edge 810 eller 510 enhet

- Flytta Edge enheten inom räckhåll (3 m) för sensorn.
OBS! Håll dig på minst 10 m avstånd från andra ANT+ sensorer under ihopparningen.
- Starta Edge enheten.
- På hemskrmen väljer du ✖ > **Cykelprofiler**.
- Välj en profil.
- Välj .
- Aktivera sensorn och välj **Sök**.
- Vrid runt vevarmen några gånger.

När sensorn har parats ihop med din Edge enhet blir sensorstatusen Ansluten. Du kan anpassa ett datafält så att Vector data visas.



Ange tramlängden

Tramlängden finns ofta tryckt på vevarmen.

- 1 Roter pedalerna några gånger för att aktivera Vector.
- 2 På hemskärmen väljer du  > **Cykelprofiler**.
- 3 Välj en profil.
- 4 Välj **Tramlängd** > **Manuellt**.
- 5 Ange tramlängden och välj .


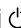
Utföra en statisk nollkalibrering


OBS! När du utför det här arbetet måste cykeln stå upp och ingenting får röra vid pedalerna.

- 1 På hemskärmen väljer du  > **Cykelprofiler**.
- 2 Välj en profil.
- 3 Välj  > **Kalibrera**.
När nollreferensen har bestämts visas ett meddelande på Edge enheten.

Edge 800-enhetens bruksanvisning

Para ihop Vector med Edge 800 enheten

- 1 Flytta Edge enheten inom räckhåll (3 m) för sensorn.
OBS! Håll dig på minst 10 m avstånd från andra ANT+ sensorer under ihopparningen.
- 2 Starta Edge enheten.
- 3 Välj **MENY** >  > **Cykelinställningar** > **Cykelprofiler**.
- 4 Välj en cykel.
- 5 Välj **ANT+ Kraft** > **Kraftmätare** > **Ja**.
- 6 Vrid runt vevarmen några gånger.
- 7 Välj .



När sensorn är ihopparad med Edge enheten visas ett meddelande och  visas på statussidan. Du kan anpassa ett datafält så att Vector data visas.

Kalibrera Vector med Edge 800 enheten

- 1 Ange tramlängden ([Ange tramlängden](#)).
- 2 Ställ in installationsvinkeln inuti pedalerna ([Ställa in installationsvinkeln](#)).
- 3 Kalibrera den statistiska nollreferensen ([Utföra en statisk nollkalibrering](#)).
- 4 Kalibrera Vector före varje cykeltur ([Kalibrera Vector före varje tur](#)).


Ange tramlängden

Tramlängden finns ofta tryckt på vevarmen.

- 1 Roter pedalerna några gånger för att aktivera Vector.
- 2 Välj **MENY** >  > **Cykelinställningar** > **Cykelprofiler**.
- 3 Välj en profil.
- 4 Välj **Cykelinformation** > **Tramlängd** > **Anpassad**.
- 5 Ange tramlängden och välj .

Utföra en statisk nollkalibrering

OBS! När du utför det här arbetet måste cykeln stå upp och ingenting får röra vid pedalerna.

- 1 Välj **MENY** >  > **Cykelinställningar** > **Cykelprofiler**.
- 2 Välj en profil.
- 3 Välj **ANT+ Kraft** > **Kalibrera**.
När nollreferensen har bestämts visas ett meddelande på Edge enheten.


Edge 500 – enhetsinstruktioner

Para ihop Vector med Edge 500 enheten

- 1 Flytta Edge enheten inom räckhåll (3 m) för sensorn.

OBS! Håll dig på minst 10 m avstånd från andra ANT+ sensorer under ihopparningen.

- 2 Starta Edge enheten.
- 3 Håll ned **MENU**.
- 4 Välj **Inställningar** > **Cykelinställningar**.
- 5 Välj en cykel.
- 6 Välj **ANT+ Kraft**.
- 7 Aktivera sensorn och välj **Sök**.
- 8 Vrid runt vevarmen några gånger.

När sensorn är ihopparad med din Edge enhet visas ett meddelande och  visas på huvudmenyn. Du kan anpassa ett datafält så att Vector data visas.

Kalibrera Vector med Edge 500 enheten

- 1 Ange tramlängden ([Ange tramlängden](#)).
- 2 Ställa in installationsvinkeln inuti pedalerna ([Ställa in installationsvinkeln](#)).
- 3 Kalibrera den statistiska nollreferensen ([Utföra en statisk nollkalibrering](#)).
- 4 Kalibrera Vector före varje cykeltur ([Kalibrera Vector före varje tur](#)).

Ange tramlängden

Tramlängden finns ofta tryckt på vevarmen.

- 1 Roter pedalerna några gånger för att aktivera Vector.
- 2 Håll ned **MENU**.
- 3 Välj **Inställningar** > **Cykelinställningar**.
- 4 Välj en cykel.
- 5 Välj **Cykelinformation** > **Mer** > **Tramlängd** > **Manuellt**.
- 6 Ange tramlängden.

Utföra en statisk nollkalibrering

OBS! När du utför det här arbetet måste cykeln stå upp och ingenting får röra vid pedalerna.

- 1 Håll ned **MENU**.
- 2 Välj **Inställningar** > **Cykelinställningar**.
- 3 Välj en cykel.
- 4 Välj **ANT+ Kraft** > **Kalibrera**.
När nollreferensen har bestämts visas ett meddelande på Edge enheten.

Anpassa datafälten

Den här proceduren innehåller instruktioner för Edge 500-enheten.

- 1 Håll ned **MENU**.
- 2 Välj **Inställningar** > **Cykelinställningar** > **Datafält**.
- 3 Välj en sida.
- 4 Välj antalet datafält som ska visas på den här sidan.
- 5 Välj ett infofält.

Effektdatafält

OBS! Den här listan innehåller effektdatafält för Edge 1000 enheten. Läs i enhetens användarhandbok om du har en annan kompatibel enhet.

OBS! Datafält som visar pedaljämnhet, rundtrampseffektivitet och balansdata stöds inte av Vector S systemet.

Balans: Den aktuella kraftbalansen vänster/höger.

Balans – 10 sek med.: Rörligt medeltal per 10 sekunder för vänster/höger kraftbalans.

Balans – 30 sek med.: Rörligt medeltal per 30 sekunder för vänster/höger kraftbalans.

Balans – 3 sek med.: Rörligt medeltal per tre sekunder för vänster/höger kraftbalans.

Balans – med.: Den genomsnittliga kraftbalansen vänster/höger för den aktuella aktiviteten.

Balans – varv: Den genomsnittliga kraftbalansen vänster/höger för det aktuella varvet.

Effekt – 10 sek-med.: Uteffektens rörliga medeltal per 10 sekunder.

Effekt – 30 sek-med.: Uteffektens rörliga medeltal per 30 sekunder.

Effekt – watt/kg: Kraftens genomsnittliga uteffekt i watt per kilogram.

Kadens – medel: Den genomsnittliga kadensen för den aktuella aktiviteten.

Kadens – varv: Den genomsnittliga kadensen för det aktuella varvet.

Kraft: Den aktuella uteffekten i watt.

Kraft – %FTP: Den aktuella uteffekten som procentandel av FTP (Functional Threshold Power).

Kraft – 3 sek-med.: Uteffektens rörliga medeltal per tre sekunder.

Kraft – IF: Intensity Factor™ för den aktuella aktiviteten.

Kraft – kJ: Det ackumulerade utförda arbetet (uteffekt) i kilojoule.

Kraft – max.: Den högsta uteffekten för den aktuella aktiviteten.

Kraft – med.: Den genomsnittliga uteffekten för den aktuella aktiviteten.

Kraft – NP: Normalized Power™ för den aktuella aktiviteten.

Kraft – NP Senaste varvet: Medel Normalized Power för det senaste slutförda varvet.

Kraft – NP – Varv: Medel Normalized Power för det aktuella varvet.

Kraft – senaste varvet: Den genomsnittliga uteffekten för det senaste slutförda varvet.

Kraft – TSS: Training Stress Score™ för den aktuella aktiviteten.

Kraft – varv: Den genomsnittliga uteffekten för det aktuella varvet.

Kraft – varv max.: Den högsta uteffekten för det aktuella varvet.

Kraftzon: Det aktuella intervallet för uteffekt (1 till 7) baserat på FTP eller egna inställningar.

Pedaljämnhet: En mätning av hur jämnt cyklisten utövar kraft på pedalerna under varje pedalrörelse.

Rundtrampseffektivitet: Mått på hur effektivt cyklisten trampar.

Takt: Antal varv för vevarmen eller antal steg per minut. Enheten måste vara ansluten till ett kadenstillbehör för att de här data ska visas.

Felsökning

Uppdatera programvaran med Vector Updater

Innan du kan köra Vector Updater programmet måste du ha en USB ANT Stick (medföljer) och en internetanslutning. Pedalenheterna måste ha fungerande batterier installerade.

- 1 Gå till www.garminconnect.com/vectorowner och hämta programmet Vector Updater.
- 2 Placera Vector enheten inom räckhåll (3 m) för datorn.
- 3 Öppna Vector Updater-programmet och följ anvisningarna på skärmen.

Tips för användning av Vector Updater

Om Vector Updater inte fungerar som det ska kan du pröva följande tips.

- Anslut USB ANT Stick direkt till en USB-port på datorn. USB-hubbar rekommenderas inte.
- Om du även kör ANT Agent™ programmet på datorn kan du sätta in en annan USB ANT Stick eller stänga ANT Agent programmet.
- Om Vector Updater inte kan hitta din enhet efter mer än två minuter, ta ut batterierna ur varje pedalenhet, vänta i 20 sekunder och sätt tillbaka batterierna.
Om Vector Updater fortfarande inte kan hitta enheten bör du installera nya batterier i varje pedalenhet.

Utför ett statistiskt rundtrampstest

MEDELLANDE

Det statistiska rundtrampstestet är avsett för avancerade cyklister och monteringsexperter. Det här testet behövs inte under normala förhållanden för att få bra resultat med Vector systemet. Det här testet är tillgängligt för Edge 1000, 810 och 510 enheter.

Garmin rekommenderar att du utför det statistiska rundtrampstestet minst tre gånger och räknar ut ett medelvärde av rundtrampsvärdena.

Gå till www.garmin.com/vectorowner och klicka på länken med vanliga frågor för mer utförliga instruktioner.

Om det rapporterade rundtrampsvärdet efter upprepade statistiska rundtrampstester skiljer sig konsekvent från det förväntade värdet kan du ange en skalningsfaktor för en av eller båda pedalerna. Skalningsfaktorn lagras i pedalen och justerar effektvärdet som beräknas på pedalen. Skalningsfaktorn skickas till Edge enheten och lagras på Edge enheten.

Uppgradera Vector S till ett dubbelt sensorsystem

Du kan uppdatera ditt Vector S system till ett system med dubbla sensorer.

- 1 Gå till <http://buy.garmin.com> eller kontakta din Garmin återförsäljare om du vill köpa en Upgrade Pedal.
- 2 Ta bort den högra befintliga pedalen.
- 3 Bestäm spelet för cykelkedjan ([Bestäm spelet för cykelkedjan](#)).
- 4 Montera Vector komponenterna för höger pedal och pedalenhet ([Montera pedalenheten och pedalen](#)).
- 5 Para ihop pedalerna och kontrollera om det finns programvaruuppdateringar ([Uppdatera programvaran med Vector Updater](#)).
- 6 Para ihop Vector systemet med din Edge enhet ([Para ihop Vector med din Edge 1000](#)).
- 7 Sök efter programvaruuppdateringar ([Uppdatera programvaran med Vector Updater](#)).
- 8 Följ instruktionerna för konfigurering och kalibrering av enheten ([Din första cykeltur](#)).

Enheter från tredje part

En lista med enheter som är kompatibla med Vector finns på www.garmin.com/vectorowner.

Index

A

anpassa enheten [3](#), [6](#)

B

batteri

ersätta [5](#)

livslängd [5](#)

typ [5](#)

D

data

lagra [3](#)

överföra [3](#)

datafält [3](#), [6](#)

E

Edge [2](#), [5](#), [6](#)

F

felsökning [7](#)

förvara enheten [4](#), [5](#)

G

Garmin Connect [3](#)

H

historik [3](#)

skicka till datorn [3](#)

I

ihoppning [6](#)

installera [1](#), [2](#)

K

kalibrera [3](#), [6](#)

klossar [2](#)

kompatibilitet [7](#)

kraft [3](#)

L

lagra data [3](#)

M

minne [3](#)

montera [1](#), [2](#)

P

para ihop [2](#), [5](#)

pedalenheter [1](#), [2](#), [4](#), [5](#)

pedaler [1-4](#)

produktregistrering [5](#)

programvara, uppdatera [7](#)

R

registrera enheten [5](#)

rengöra enheten [4](#)

reservdelar [4](#)

S

specifikationer [5](#)

T

träning [3](#)

U

uppdateringar, programvara [7](#)

USB, koppla bort [4](#)

USB ANT Stick [5](#), [7](#)

V

vattentålighet [5](#)

verktyg [1](#)

www.garmin.com/support

 +43 (0) 820 220230	 + 32 2 672 52 54
 0800 770 4960	 1-866-429-9296
 +385 1 5508 272 +385 1 5508 271	 +420 221 985466 +420 221 985465
 + 45 4810 5050	 + 358 9 6937 9758
 + 331 55 69 33 99	 + 39 02 36 699699
 (+52) 001-855-792-7671	 0800 0233937
 +47 815 69 555	 00800 4412 454 +44 2380 662 915
 (+35) 1214 447 460	 +386 4 27 92 500
 0861 GARMIN (427 646) +27 (0)11 251 9999	 +34 93 275 44 97
 + 46 7744 52020	 +886 2 2642-9199 ext 2
 0808 238 0000 +44 (0) 870 8501242	 +49 (0)180 6 427646 20 ct./Anruf. a. d. deutschen Festnetz, Mobilfunk max. 60 ct./Anruf
 913-397-8200 1-800-800-1020	

