



echo™ 100- ja echo 150 -käyttöopas

© 2011 Garmin Ltd. tai sen tytäryhtiöt

Kaikki oikeudet pidätetään. Tämän oppaan mitään osaa ei saa jäljentää, kopioida, välittää, levittää, ladata tai tallentaa mihinkään tallennusvälineeseen ilman Garminin ennakolta myöntämää kirjallista lupaa, ellei toisin ilmoiteta. Garmin myöntää luvan tämän oppaan ja sen päivitetyn version yhden kopion lataamiseen kiintolevylle tai muuhun sähköiseen tallennusvälineeseen tarkasteltavaksi, sekä tämän oppaan tai sen päivitetyn version yhden kopion tulostamiseen, mikäli tämän oppaan sähköinen tai tulostettu kopio sisältää tämän tekijänoikeuslausekkeen kokonaisuudessaan. Tämän oppaan tai sen päivitetyn version luvaton kaupallinen levittäminen on ehdottomasti kielletty.

Tämän asiakirjan sisältämät tiedot voivat muuttua ilman erillistä ilmoitusta. Garmin pidättää oikeuden muuttaa tai parannella tuotteitaan sekä tehdä muutoksia niiden sisältöön ilman velvollisuutta ilmoittaa muutoksista tai parannuksista muille henkilöille tai organisaatioille. Uusimmat päivitykset ja lisätietoja tämän tuotteen ja muiden Garminin tuotteiden käytöstä ja toiminnasta on Garminin sivustossa (www.garmin.com).

Garmin® ja Garmin-logo ovat Garmin Ltd.:n tai sen tytäryhtiöiden tavaramerkkejä, jotka on rekisteröity Yhdysvalloissa ja muissa maissa. echo™ on Garmin Ltd.:n tai sen tytäryhtiöiden tavaramerkki. Näitä tavaramerkkejä ei saa käyttää ilman Garminin nimenomaista lupaa.

Johdanto

VAROITUS

Lue lisätietoja varoituksista ja muista tärkeistä seikoista laitteen mukana toimitetusta *Tärkeitä turvallisuus- ja tuotetietoja* -oppaasta.

Tämä käyttöopas sisältää tietoja echo™ 100- ja echo 150 -kalastustutkista.

Oppaan merkintätavat

Tässä oppaassa valitsemisella tarkoitetaan seuraavia toimia:

- Valikkokohteen korostaminen ja **ENTER**-painikkeen painaminen.
- Painikkeen (kuten **ENTER** tai **MENU**) painaminen.

Kun oppaassa kehoitetaan valitsemaan valikkokohteita, tekstissä saattaa olla pieniä nuolia (>). Ne kehottavat koskettamaan useita kohteita peräkkäin näytössä ▲- tai ▼-painikkeella (*sivu 2*) ja painamaan kunkin valinnan jälkeen **ENTER**-painiketta. Jos tekstissä lukee esimerkiksi “Valitse **MENU** > **Tauko**”, paina **MENU**-painiketta, paina ▲- tai ▼-painiketta, kunnes **Tauko** näkyy korostettuna, ja paina **ENTER**-painiketta.

Laitteen rekisteröiminen

Saat laajempia tukipalveluja rekisteröimällä tuotteen jo tänään.

- Siirry osoitteeseen <http://my.garmin.com>.
- Säilytä alkuperäinen kuitti tai sen kopio turvallisessa paikassa.

Yhteyden ottaminen Garminin tuotetukeen

Ota yhteys Garminin tuotetukeen, jos sinulla on kysyttävää tästä laitteesta.

- Yhdysvallat: www.garmin.com/support tai puhelin (Garmin USA): (913) 397.8200 tai (800) 800.1020.
- Iso-Britannia: Garmin (Europe) Ltd.:n puhelin: 0808 2380000.
- Eurooppa: osoitteesta www.garmin.com/support voit tarkistaa maakohtaiset tukitiedot valitsemalla **Contact Support**.

Aloitus

Painikkeet



MENU	Asetusluettelon näyttäminen tai paluu edelliseen näyttöön.
ENTER	Valikkokohtaan valitseminen.
▲ ▼	Asetusten selaaminen tai vaihtaminen.
⏻	Laitteen käynnistäminen ja sammuttaminen sekä taustavalon säätäminen.

Laitteen käynnistäminen ja sammuttaminen

Paina **⏻**-painiketta pitkään.

Laitteen alkuasetusten määrittäminen

Alkuasetukset on määritettävä ennen laitteen käyttämistä. Nämä asetukset on määritettävä myös, kun tehdasasetukset palautetaan. Voit päivittää nämä asetukset myöhemmin.

1. Valitse haluamasi kieli.
2. Valitse syvyyden mittayksikkö.
3. Valitse lämpötilan mittayksikkö.
4. Valitse **Valmis**.

Kontrastin säätäminen

1. Valitse luotainnäytössä **MENU > Määritä > Järjestelmä > Kontrasti**.
2. Valitse **▲** tai **▼**.
3. Valitse **ENTER**.

Taustavalon säätäminen


1. Paina **⏻**-painiketta lyhyesti.
2. Selaa kirkkausasetuksia toistamalla tätä.

Äänimerkin määrittäminen

Voit määrittää tapaukset, jolloin laite antaa äänimerkin.

1. Valitse luotainnäytössä **MENU > Määritä > Hälytykset > Hälytin**.
2. Valitse vaihtoehto:
 - Voit määrittää laitteesta kuulumaan äänimerkin, kun valitset kohteen ja hälytys käynnistyy, valitsemalla **On**.
 - Voit määrittää laitteesta kuulumaan äänimerkin ainoastaan, kun hälytyksiä käynnistyy, valitsemalla **Vain hälytykset**.

Laitteen käynnistäminen automaattisesti

Voit määrittää laitteen käynnistymään, kun se saa virtaa. Muutoin laite käynnistetään painamalla -painiketta.

Valitse luotainnäytössä **MENU > Määritä > Järjestelmä > Automaattinen käynnistys > On**.

Valikon aikakatkaisu

Kun valikko on ollut näkyvissä 20 sekuntia eikä mitään painiketta ole valittu, valikko häviää näkyvistä ja laite palaa edelliseen näyttöön.

Pikasäädön käyttäminen

Kun olet säätänyt asetusta ja palannut luotainnäyttöön, voit palata asetuksiin nopeasti.

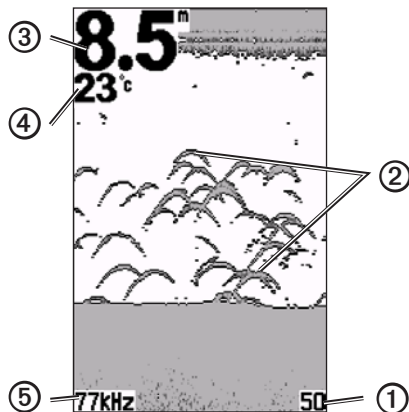
Kun olet palannut luotainnäyttöön, valitse **▲** tai **▼**.

echo 100- ja echo 150 -laitteen käyttäminen

Luotainnäyttö

Luotainnäkyvä näyttää kaikuanturin lähettämät luotainlukemat koko näytössä. Näytön oikeassa reunassa oleva syvyyskaala ① näyttää syvyyden, kun näyttöä vieritetään oikealta vasemmalle, ja osoittaa vedenalaiset kohteet ②. Pohjasyvyys ③, veden lämpötila ④ (jos lämpötilaa mittaava kaikuanturi on liitetty) ja kaikuanturin taajuus ⑤ näkyvät näytön vasemmassa reunassa.

HUOMAUTUS: echo 100 toimii ainoastaan 200 kHz:n taajuudella, joten taajuus ei näy näytössä.



Syvyyskaalan säätäminen

Voit säätää näytön oikeassa reunassa näkyvää syvyyskaalaa. Tämä asetus määrittää, miten syvältä luotain etsii kohteita.

1. Valitse luotainnäytössä **MENU > Alue**.
2. Valitse vaihtoehto:
 - Voit määrittää laitteen säätämään alueen automaattisesti syvyyden perusteella valitsemalla **Automaattinen**.
 - Voit lisätä tai vähentää syvyyskaalan aluetta manuaalisesti valitsemalla **Manuaalinen**, ▲ tai ▼ ja **ENTER**.

Luotainnäytön zoomauksen säätäminen manuaalisesti

Voit säätää luotainnäytön zoomausta manuaalisesti valitsemalla näkymän alueen ja kiinteän aloitussyvyyden. Jos valitset esimerkiksi alueeksi 15 metriä ja aloitussyvyudeksi 5 metriä, laite näyttää alueen 5 metrin syvyydestä 20 metrin syvyyteen.

1. Valitse luotainnäytössä **MENU > Zoomaus > Manuaalinen**.
2. Valitse näytettävä alue.
3. Valitse aloitussyvyys.

Luotainnäytön zoomauksen säätäminen automaattisesti

Voit säätää luotainnäytön zoomausta valitsemalla näkymän alueen ja lukitsemalla näytön pohjan käyrrään. Jos valitset alueeksi esimerkiksi 10 metriä, laite näyttää alueen pohjasta 10 metrin korkeuteen pohjasta.

1. Valitse luotainnäytössä **MENU > Zoomaus > Automaattinen**.
2. Valitse näytettävä alue.

Näytön pysäyttäminen

Valitse luotainnäytössä **MENU > Tauko**.

Näytön vierityksen jatkaminen

Valitse pysäytetyssä luotainnäytössä **MENU > Jatka**.

Herkkyiden määrittäminen manuaalisesti

Luotaimen herkkyysasetus kompensoi veden syvyyttä ja selkeyttä. Voit näyttää lisää yksityiskohtia kasvattamalla herkkyysasetusta. Jos näyttö on liian täynnä, vähennä herkkyyttä.

Voit asettaa herkkyiden manuaalisesti kasvattamalla asetusta, kun näytön vesiosassa alkaa näkyä häiriöitä. Vähennä herkkyyttä hiukan.

1. Valitse luotainnäytössä **MENU > Herkkyys > Manuaalinen**.
2. Valitsemalla ▲ voit kasvattaa herkkyysasetusta, kunnes näytön vesiosassa alkaa näkyä häiriöitä.
3. Vähennä herkkyyttä valitsemalla ▼.

Herkkyiden määrittäminen automaattiseksi

1. Valitse luotainnäytössä **MENU > Herkkyys**.
2. Valitse vaihtoehto:
 - Voit lisätä luotainnäytön herkkyyttä ja näyttää tavallista heikommalla signaalilla ja enemmän häiriöitä valitsemalla **Automaattinen-korkea**.
 - Voit käyttää näytön tavallista herkkyyttä valitsemalla **Automaattinen-normaali**.
 - Voit vähentää luotainnäytön herkkyyttä ja häiriöitä valitsemalla **Automaattinen-matala**.

Matalan veden ja syvän hälytysten määrittäminen

Voit määrittää laitteen antamaan äänimerkin, kun syvyys on määritettyä arvoa pienempi tai suurempi.

1. Valitse luotainnäytössä **MENU > Määritä > Hälytykset**.
 2. Valitse vaihtoehto:
 - Voit määrittää äänimerkin kuulumaan, kun syvyys on määritettyä arvoa pienempi, valitsemalla **Matala > On**.
 - Voit määrittää äänimerkin kuulumaan, kun syvyys on määritettyä arvoa suurempi, valitsemalla **Syvä > On**.
 3. Valitse syvyys, joka käynnistää hälytyksen.
- Hälytysasetus näkyy Hälytykset-näytössä.

Akun jännitehälytyksen määrittäminen

Voit asettaa hälytyksen, joka ilmoittaa, kun akun varaustila saavuttaa määritetyn alhaisen tason.

1. Valitse luotainnäytössä **MENU > Määritä > Hälytykset > Akku > On**.
2. Valitse akun varaustila, joka käynnistää hälytyksen.

Hälytysasetus näkyy Hälytykset-näytössä.

Kalahälytysten määrittäminen

Voit määrittää äänimerkin kuulumaan, kun laite havaitsee vedenalaisen kohteen.

Valitse luotainnäytössä **MENU > Määritä > Hälytykset > Kala > On**.

Luotainnäytön kaikonopeuden määrittäminen

Voit määrittää nopeuden, jolla luotain vierii oikealta vasemmalle.

Kaikunopeuden lisääminen lisää yksityiskohtia erityisesti, kun vene on liikkeellä tai kalastat troolilla. Kun kaikonopeutta vähennetään, luotaintiedot näkyvät näytössä tavallista kauemmin.

1. Valitse luotainnäytössä **MENU > Määritä > Luotain > Kaikonopeus**.
2. Valitse kaikonopeus.

echo 150 -laitteen taajuuden valitseminen

Kun käytössä on kaksoistaajuuskaikuanturi, voit valita echo 150 -laitteen taajuudeksi 200 kHz tai 77 kHz.




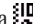
HUOMAUTUS: echo 100 toimii ainoastaan 200 kHz:n taajuudella.

Voit näyttää 200 kHz:n tai 77 kHz:n luotainsignaalin tiedot. 200 kHz:n taajuus näyttää enemmän yksityiskohtia, sen keila on kapeampi ja sitä käytetään tavallisesti matalammassa vedessä. 77 kHz:n taajuus lävistää syvän veden tehokkaammin ja sillä on leveämpi keila, joten se kattaa suuremman alueen.

1. Valitse luotainnäytössä **MENU > Määritä > Luotain > Taajuus**.
2. Valitse taajuus.

Vedenalaisten kohteiden ulkoasun määrittäminen

Voit määrittää tavan, jolla luotain tulkitsee vedenalaiset kohteet.

1. Valitse luotainnäytössä **MENU > Määritä > Luotain > Kalatunnus**.
2. Valitse vaihtoehto:
 - Voit näyttää vedenalaiset kohteet symboleina valitsemalla .
 - Voit näyttää vedenalaiset kohteet symboleina ja lisäksi kohteen syvyystiedot valitsemalla .
 - Voit näyttää vedenalaiset kohteet symboleina ja lisäksi luotaimen tuottamia taustatietoja valitsemalla .
 - Voit näyttää vedenalaiset kohteet symboleina ja lisäksi luotaimen tuottamia taustatietoja ja kohteen syvyystiedot valitsemalla .

Liite

Tekniset tiedot

Tekniset tiedot	Mittatiedot
Näyttö	Lävistäjä 102 mm (4 tuumaa), 256 × 160 kuvapistettä, 8-tasoinen harmaa
Lämpötila-alue	-15 - 70 °C (5 - 158 °F)
Kompassin turvaväli	250 mm (10 tuumaa)
Taajuus	echo 100: 200 kHz echo 150: 77 kHz tai 200 kHz
Virtalähteen jännite	10–20 Vdc
Sulake	AGC/3AG - 3,0 A
Makeanveden syvyys*	echo 100: 183 m (600 jalkaa) echo 150: 396 m (1300 jalkaa)
Meriveden syvyys*	echo 100: 91 m (300 jalkaa) echo 150: 152 m (500 jalkaa)

* Syvyyskapasiteetti määrittyy veden suolaisuuden, pohjan tyyppin ja muiden vesiolosuhteiden mukaan.

Kaikuanturin keilojen kulmat

echo 100 -laitteen mukana toimitetun kaikuanturin keilan kulma on 15 astetta asetuksella 3 dB. echo 150 -laitteen mukana toimitetun kaikuanturin keilojen kulmat ovat 15 ja 45 astetta asetuksella 3dB. Kun näitä kaikuantureita käytetään echo-laitteen kanssa, ne kuitenkin havaitsevat pienimmätkin signaalit 60 asteeseen saakka (echo 100) ja 60 ja 120 asteeseen saakka (echo 150). Suorituskyky on maksimaalinen sekä matalassa että syvässä vedessä, koska echo-sarja näyttää enemmän kaloja matalassa

echo 100- ja echo 150 -käyttöopas

vedessä ja ulottuu syvälle rakenteiden ja pohjan muotojen näyttämiseksi.

Järjestelmätietojen tarkasteleminen

Valitse luotainnäytössä **MENU > Määritä > Järjestelmä > Järjestelmätiedot**.

Kielimääritykset

1. Valitse luotainnäytössä **MENU > Määritä > Järjestelmä > Kieli**.
2. Valitse kieli.

Kotelon puhdistaminen

ILMOITUS

Älä käytä kemiallisia puhdistusaineita ja liuottimia, jotka voivat vahingoittaa muoviosia.

1. Puhdista laitteen kotelo (ei kosketusnäyttöä) miedolla puhdistusnesteellä kostutetulla liinalla.
2. Pyyhi laite kuivaksi.

Näytön puhdistaminen

Käytä pehmeää, puhdasta, nukkaamatonta liinaa. Käytä tarvittaessa vettä, isopropyylialkoholia tai silmälasien puhdistusainetta.

1. Kostuta liina nesteellä.
2. Pyyhi näyttö varovasti liinalla.

Mittayksiköiden määrittäminen

1. Valitse millä tahansa sivulla **MENU > Määritä > Yksikkö**.
2. Valitse vaihtoehto:
 - Valitse **Syvyys** ja **Jalkaa**, **Metriä** tai **Syitä**.
 - Valitse **Lämpötila** ja valitse **Fahrenheit** tai **Celsius**.

Alkuperäisten tehdasasetusten palauttaminen

HUOMAUTUS: Tämä toiminto poistaa kaikki antamasi tiedot.

Valitse millä tahansa sivulla **MENU > Määritä > Järjestelmä > Tehdasasetukset > Kyllä**.

Ohjelmiston käyttöoikeussopimus

KÄYTTÄMÄLLÄ ECHO 100- TAI ECHO 150 -LAITETTA HYVÄKSYT SEURAAVAN OHJELMISTON KÄYTTÖOIKEUSSOPIMUKSEN EHDOT. LUE TÄMÄ SOPIMUS HUOLELLISESTI.

Garmin Ltd. ja/tai sen tytäryhtiöt (Garmin) myöntävät käyttäjälle rajallisen käyttöoikeuden tämän laitteen kiinteään ohjelmistoon (Ohjelmisto) suoritettavassa binaarimuodossa tuotteen normaalin käytön yhteydessä. Ohjelmiston nimi sekä omistus- ja immateriaalioikeudet säilyvät Garminilla ja/tai sen kolmansien osapuolten toimittajilla.

Käyttäjä hyväksyy, että ohjelmisto on Garminin ja/tai sen kolmansien osapuolten toimittajien omaisuutta ja Yhdysvaltain sekä kansainvälisten tekijänoikeuslakien ja -sopimusten suojaama. Lisäksi käyttäjä hyväksyy, että ohjelmiston, jonka lähdekoodia ei toimiteta, rakenne, järjestys ja koodi sisältää Garminin ja/tai sen kolmansien osapuolten toimittajien arvokkaita liikesalaisuuksia ja lähdekoodimuotoinen ohjelmisto pysyy Garminin ja/tai sen kolmansien osapuolten toimittajien arvokkaana liikesalaisuutena. Käyttäjä lupaa, ettei pura, muuta, käännä takaisin tai muunna ohjelmistoa tai mitään sen osaa ihmisen luettavaan muotoon tai luo sen perusteella johdannaisteoksia. Käyttäjä myöntyy siihen, että ei vie tai jälleenvie ohjelmistoa mihinkään maahan Yhdysvaltojen vienninvalvontalakien vastaisesti.



© 2011 Garmin Ltd. tai sen tytäryhtiöt

Garmin International, Inc.
1200 East 151st Street, Olathe, Kansas 66062, Yhdysvallat

Garmin (Europe) Ltd.
Liberty House, Hounsdown Business Park, Southampton, Hampshire, SO40 9LR Iso-Britannia

Garmin Corporation
No.68, Zhangshu 2nd Rd., Xizhi Dist., New Taipei City 221, Taiwan (R.O.C.)

www.garmin.com