

echo™ -, 200-, 300- ja 500-sarja
Käyttöopas



Kaikki oikeudet pidätetään. Tekijänoikeuslain mukaisesti tätä opasta ei saa kopioida kokonaan tai osittain ilman Garmin kirjallista lupaa. Garmin pidättää oikeuden muuttaa tai parannella tuotteitaan sekä tehdä muutoksia tämän oppaan sisältöön ilman velvollisuutta ilmoittaa muutoksista tai parannuksista muille henkilöille tai organisaatioille. Osoitteessa www.garmin.com on uusimmat päivitykset ja lisätietoja tämän tuotteen käyttämisestä.

Garmin® ja Garmin logo ovat Garmin Ltd:n tai sen tytäryhtiöiden tavaramerkkejä, jotka on rekisteröity Yhdysvalloissa ja muissa maissa. echo™ on Garmin Ltd:n tai sen tytäryhtiöiden tavaramerkki. Näitä tavaramerkkejä ei saa käyttää ilman yhtiön Garmin nimenomaista lupaa.

Sisällysluettelo

Johdanto	1
Laitteen rekisteröiminen.....	1
Yhteyden ottaminen Garminin tuotetukeen.....	1
Oppaan merkintätavat.....	1
Numeeristen arvojen kirjoittaminen.....	1
Aloitus	1
Painikkeet.....	1
Laitteen käynnistäminen automaattisesti.....	1
Taustavalon säätäminen.....	1
Värikaavion säätäminen.....	1
Väritilan määrittäminen.....	1
Kaikuanturin tyyppiä valitseminen.....	1
Kontrastin säätäminen.....	1
Äänimerkin määrittäminen.....	1
Valikon aikakatkaisu.....	1
Pikasäädön käyttäminen.....	2
Sivut	2
Sivun valitseminen.....	2
Koko näyttö -sivu.....	2
Jaettu zoom -sivu.....	2
Jaettu taajuus -sivu.....	2
Lokisivun asetukset.....	2
Tunnistin-sivu.....	2
Numerot-sivu.....	3
Matkamittarin nollaaminen.....	3
Luotain	3
DownVü luotainnäkyvä.....	3
Luotaintaajuudet.....	3
Syvyysasteikon alueen säätäminen.....	3
Zoomauksen säätäminen.....	3
Näytön lukitseminen pohjaan.....	3
Luotainnäytön tauon määrittäminen.....	3
Luotainhistorian avaaminen.....	3
Luotainnäytön kaikonopeuden määrittäminen.....	4
Syvyysviivan näyttäminen ja säätäminen.....	4
Vedenalaisten kohteiden ulkoasun määrittäminen.....	4
A-Scopen käynnistäminen.....	4
Luotaimen herkkyyss- ja kohina-asetukset.....	4
Hälytykset.....	5
Luotaimen lukema-asetukset.....	5
Järjestelmäasetukset.....	5
Järjestelmän yksikköasetukset.....	5
Tehdasasetusten palauttaminen.....	5
Kalibrointi	5
Köliasetuksen määrittäminen.....	5
Veden lämpötilapoikkeaman määrittäminen.....	6
Nopeusanturin kalibrointi.....	6
Liite	6
Tekniset tiedot.....	6
Kotelon puhdistaminen.....	6
Näytön puhdistaminen.....	6
Ohjelmiston käyttöoikeussopimus.....	6
Hakemisto	7

Johdanto

VAROITUS

Lue lisätietoja varoituksista ja muista tärkeistä seikoista laitteen mukana toimitetusta *Tärkeitä turvallisuus- ja tuotetietoja* -oppaasta.

Laitteen rekisteröiminen

Saat laajempia tukipalveluja rekisteröimällä tuotteen jo tänään.

- Siirry osoitteeseen <http://my.garmin.com>.
- Säilytä alkuperäinen kuitti tai sen kopio turvallisessa paikassa.





Yhteyden ottaminen Garminin tuotetukeen

- Osoitteesta www.garmin.com/support voit tarkistaa maakohtaiset tukitiedot valitsemalla **Contact Support**.
- Soita Yhdysvalloissa numeroon (913) 397.8200 tai (800) 800.1020.
- Soita Isossa-Britanniassa numeroon 0808 2380000.
- Soita muualla Euroopassa numeroon +44 (0) 870.8501241.

Oppaan merkintätavat



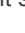
Tässä oppaassa valitsemisella tarkoitetaan seuraavia toimia.

- Valikkokohteen korostaminen ja **ENTER**-painikkeen painaminen.
- Painikkeen (kuten **ENTER** tai **MENU**) painaminen.

Kun oppaassa kehoitetaan valitsemaan valikkokohteita, tekstissä saattaa olla pieniä nuolia. Ne kehottavat korostamaan useita kohteita peräkkäin - ja -painikkeella ja valitsemaan **ENTER** kunkin valinnan jälkeen. Jos tekstissä lukee esimerkiksi "valitse **MENU** > **Luotaimen tauko/historia**", valitse **MENU**, valitse  tai , kunnes **Luotaimen tauko/historia** näkyy korostettuna, ja valitse **ENTER**.

Numeeristen arvojen kirjoittaminen






Voit kirjoittaa numeerisia arvoja, kun asetat hälytyksiä tai poikkeamia.

- 1 Valitse ensimmäinen numeerinen arvo valitsemalla  ja .
- 2 Siirry seuraavaan numeroon valitsemalla  tai **ENTER**.
- 3 Voit säätää muita numeroarvoja toistamalla vaiheita 1 ja 2.


Aloitus

Painikkeet



MENU	Asetusluettelon näyttäminen tai piilottaminen.
ENTER	Valikkokohteen valitseminen.
 	Asetusten selaaminen tai vaihtaminen.
 	Sivuasetusten valitseminen.
	Laitteen käynnistäminen ja sammuttaminen sekä taustavalon säätäminen.

Laitteen käynnistäminen automaattisesti

Voit määrittää laitteen käynnistymään automaattisesti, kun se saa virtaa. Muutoin on valittava .

Valitse **MENU** > **Määritä** > **Järjestelmä** > **Automaattinen käynnistys** > **Käytössä**.

Taustavalon säätäminen

- 1 Valitse **MENU** > **Määritä** > **Järjestelmä** > **Taustavalo**.
- 2 Valitse  ja .

Värikaavion säätäminen

echo 300- ja 500-sarjan laitteissa voi määrittää kaikkien luotainnäyttöjen värikaavion.

- 1 Valitse **MENU** > **Määritä** > **Luotainasetus** > **Värikaavio**.
- 2 Valitse värikaavio.

Väritilan määrittäminen

echo 300- ja 500-sarjan laitteissa voi määrittää luotainnäytön väritilan päivä- ja yökäyttöä varten.

- 1 Valitse **MENU** > **Määritä** > **Järjestelmä** > **Väritila**.
- 2 Valitse **Päivä** tai **Yö**.





Kaikuanturin tyypin valitseminen

Sinun on tiedettävä kaikuanturisi tyyppi, jotta voit valita sen. Kaikuanturin tyyppi on ehkä määritettävä, jotta luotain toimii oikein.

- 1 Valitse luotainnäytössä **MENU** > **Määritä** > **Luotainasetus** > **Kaikuanturin tyyppi**.
- 2 Valitse vaihtoehto:
 - Jos käytät 200/77 kHz:n kaksikeilaista kaikuanturia, valitse **Kaksoiskeila**.
 - Jos käytät 200/50 kHz:n kaksitaajuuksista kaikuanturia, valitse **Kaksoistaajuus**.
 - Jos käytät DownVü kaikuanturia, valitse **DownVü**.
 - Jos käytät muuntyyppistä kaikuanturia, valitse se luettelosta.

Kontrastin säätäminen

HUOMAUTUS: tämä ominaisuus ei ole käytettävissä kaikissa malleissa.

- 1 Valitse **MENU** > **Määritä** > **Järjestelmä** > **Kontrasti**.
 - 2 Valitse  tai .
- VIHJE:** painamalla - tai -painiketta pitkään voit tehdä suuria säätöjä nopeasti.
- 3 Valitse **ENTER**.

Äänimerkin määrittäminen

Voit määrittää tapaukset, jolloin laite antaa äänimerkin.

- 1 Valitse **MENU** > **Määritä** > **Järjestelmä** > **Hälytin**.
- 2 Valitse vaihtoehto:
 - Voit määrittää laitteesta kuulumaan äänimerkin, kun valitset kohteen ja hälytys käynnistyy, valitsemalla **Käytössä**.
 - Voit määrittää laitteesta kuulumaan äänimerkin ainoastaan, kun hälytyksiä käynnistyy, valitsemalla **Vain hälytykset**.

Valikon aikakatku

Kun valikko on ollut avoimena 15 sekuntia eikä mitään valintoja ole tehty, valikko sulkeutuu ja laite palaa edelliseen näyttöön.

Pikasäädön käyttäminen

Kun olet säätänyt asetusta ja palannut sivulle, voit palata asetuksiin nopeasti.

Valitse ▲ tai ▼.

Sivut

Voit tarkastella luotaintietoja eri muodoissa Sivut-valikosta.

Sivun valitseminen

1 Valitse MENU > Sivut.

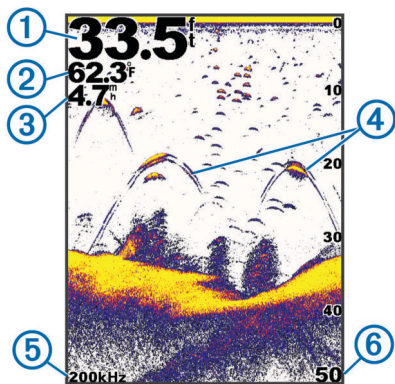
2 Valitse sivu.

VIHJE: echo 200- ja 500-sarjan laitteissa Sivut-valikon voi avata nopeasti valitsemalla missä tahansa näytössä ◀ tai ▶.

Koko näyttö -sivu

Koko näyttö -sivulla näkyy kaikuanturien luotainlukemien kaavio koko näytön kokoisena.

Valitse Sivut-valikosta Perinteinen tai DownVü.

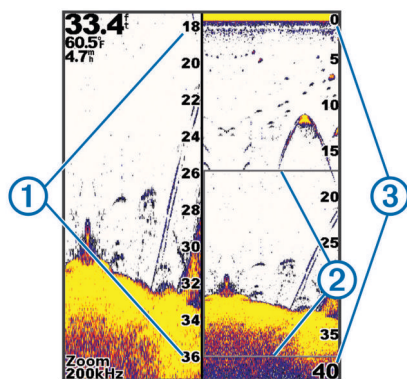


①	Pohjan syvyys
②	Veden lämpötila
③	Vesinopeus (kun vesinopeuden mittaava kaikuanturi on yhdistetty)
④	Vedenalaiset kohteet
⑤	Kaikuanturin taajuus
⑥	Näytön syvyys vieritettäessä näyttöä oikealta vasemmalle

Jaettu zoom -sivu

Jaettu zoom -sivulla näkyvät luotainlukemat koko näytön kokoisessa kaaviossa ja kyseisen kaavion suurennettu osa saman näytön vasemmanpuoleisessa osassa.

Valitse MENU > Sivut > Jaettu zoom.



①	Lähennetty syvyyskaala
②	Zoomausikkuna
③	Syvyysalue

Zoomausnäytön leveyden suurentaminen

Voit suurentaa Jaettu zoom -sivun suurennettun osan leveyttä.

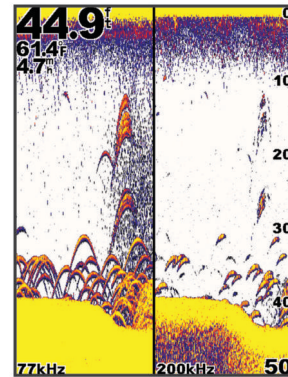
Valitse Jaettu zoom -sivulla MENU > Määritä > Luotainasetus > Jaettu koko > Suuri.

Jaettu taajuus -sivu

Jaettu taajuus -sivulla voi tarkastella kahta taajuutta.

HUOMAUTUS: jaettu taajuus -sivun käyttäminen edellyttää kaksikeilaista tai -taajuuksista kaikuanturia.

Valitse MENU > Sivut > Jaettu taajuus.



Lokisivun asetukset

Valitse MENU > Sivut > Loki.

Syvyys: näyttää ajan kuluessa kerättyjen syvyysslukemien graafinen loki.

Syvyyslokien kesto: määrittää syvyyslokien aika-asteikon. Keston lisääminen näyttää syvyyden vaihtelun pitkältä aikaväliltä. Keston vähentäminen näyttää lisää yksityiskohtia lyhyemmältä aikaväliltä.

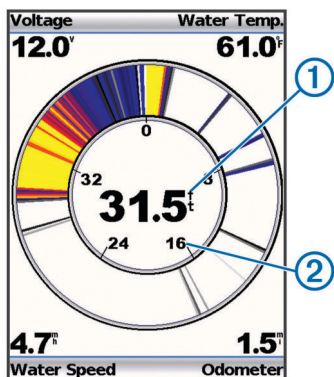
Asteikko: määrittää syvyysalueen asteikon. Syvyysalueasteikon lisääminen näyttää lisää syvyyden vaihtelua. Syvyysalueasteikon vähentäminen näyttää lisää vaihtelun yksityiskohtia. **Automaattinen** säätää syvyysaluetta siten, että se näyttää kaikki lokiarvot valitulta kestolta.

Lämpötila: näyttää ajan kuluessa kerättyjen veden lämpötilalukemien graafinen loki. Lämpötila-alueasteikon lisääminen näyttää lisää lämpötilojen vaihtelua. Lämpötila-alueasteikon vähentäminen näyttää lisää vaihtelun yksityiskohtia. **Automaattinen** säätää näyttöä siten, että se näyttää kaikki lokiarvot valitulta kestolta.

Tunnistin-sivu

Tunnistin-sivulla pyöreässä syvyysasteikossa näkyvät luotaintiedot ilmaisevat, mitä veneen alapuolella on. Asteikko kuvataan renkaana, joka alkaa ylhäältä ja etenee myötäpäivään. Renkaan sisällä oleva asteikko ilmaisee syvyyden. Luotaintiedot vilkkuvat renkaassa, kun niitä saadaan sisemmän ympyrän osoittamasta syvyydestä. Värit osoittavat luotaintulosten voimakkuudet.

Valitse MENU > Sivut > Tunnistin.



①	Nykyisen sijainnin syvyys
②	Syvyysasteikko

Numerot-sivu

Numerot-sivulla voit tarkastella numeerisia tietoja grafiikan sijasta.

Valitse **MENU > Sivut > Numerot**.

Matkamittarin nollaaminen

Liitä laite nopeuskiekkokaikuanturiin, jotta voit nollata matkamittarin.

Valitse Numerot-sivulla **MENU > Nollaa matkamittari**.

Luotain

Koko näyttö -sivu, Jaettu zoom -sivu, Jaettu taajuus -sivu ja Tunnistin-sivu ovat veneen alapuolella olevan alueen visuaalisia esityksiä. Näitä luotainnäkyymiä voi mukauttaa.

HUOMAUTUS: näitä ominaisuuksia ei ole kaikissa laitteissa.

DownVü luotainnäkymä

HUOMAUTUS: kaikki mallit eivät tue DownVü luotaintekniikkaa ja kaikuantureita.

HUOMAUTUS: DownVü luotaintietojen vastaanottamiseen tarvitaan yhteensopiva karttaplotteri tai kalastustutka sekä yhteensopiva kaikuanturi.

Korkeataajuuksinen DownVü luotain näyttää veneen alapuolella olevat kohteet ja rakenteet tavallista yksityiskohtaisemmin ja selkeämmin.

Perinteisten kaikuantureiden keila on kartiomainen. DownVü luotaimen keila on kapea. Se muistuttaa kopiokoneen valokeilan muotoa. Tämä keila tuottaa tavallista selkeämmän kuvan veneen alapuolella olevista kohteista.

Luotaintaajuudet

HUOMAUTUS: käytettävissä olevat taajuudet määräytyvät käytettävän kaikuanturin mukaan.

Luotainta voi mukauttaa tavoitteiden ja veden syvyyden mukaan muuttamalla taajuutta.

Keila on sitä kapeampi, mitä korkeampaa taajuutta käytetään. Kapea keila soveltuu erinomaisesti nopeaan käyttöön ja kovaan merenkäyntiin. Korkea taajuus saattaa parantaa pohjan muotojen tunnistusta ja termokliinin määrittystä.

Matalilla taajuuksilla keilat ovat leveämpiä ja kattavat tavallista laajemman alueen. Tämä saattaa lisätä näkyvien kohteiden määrää, mutta myös pintakohinaa, ja heikentää pohjasta heijastuvan signaalin eheyttä, kun merenkäynti on kovaa. Leveä keila muodostaa tavallista suuremman kaaren kalakohteiden tunnistusta varten, joten leveä keila soveltuu erinomaisesti kalastukseen. Lisäksi leveä keila toimii syvässä vedessä kapeaa paremmin, koska alempi taajuus kulkee vedessä

paremmin. Sen avulla voidaan etsiä rakenteita, kuten kasvustoa.

Kahden taajuuden tarkasteleminen samanaikaisesti jaetussa taajuusnäkyvässä mahdollistaa näkyvyyden syvään veteen käyttämällä pienempää taajuutta, ja samanaikaisesti suurempi taajuus näyttää enemmän yksityiskohtia.

Taajuuden valitseminen

- 1 Valitse **MENU**.
- 2 Valitse **Taajuus** tai **TAAJUUS**.
- 3 Valitse taajuus.

Syvyysasteikon alueen säätäminen

Voit säätää näytön oikeassa reunassa näkyvää syvyyskaalaa. Automaattinen skaalaus pitää pohjan luotainnäytön alimmissa kolmanneksessa, mistä voi olla hyötyä, kun tarkkaillaan hitaasti tai keskinopeudella muuttuvia pohjan muotoja.

Kun syvyys muuttuu merkittävästi esimerkiksi pudotuksen tai kielekkeen kohdalla, tiettyä syvyysaluetta voidaan tarkastella muuttamalla aluetta manuaalisesti. Pohja näkyy näytössä, kunhan se on manuaalisesti määritetyllä alueella.

- 1 Valitse **MENU > Alue**.
- 2 Valitse vaihtoehto.
 - Voit määrittää laitteen säätämään alueen automaattisesti syvyyden perusteella valitsemalla **Automaattinen**.
 - Voit lisätä tai vähentää aluetta manuaalisesti valitsemalla **Manuaalinen** ja **▲** tai **▼**.

HUOMAUTUS: kun alue määritetään yhdellä sivulla, samaa asetusta käytetään kaikilla sivuilla.

Zoomauksen säätäminen

Voit säätää zoomausta manuaalisesti määrittämällä alueen ja kiinteän aloitusyvytyden. Kun syvyys on esimerkiksi 15 metriä ja aloitusyvyys 5 metriä, laite näyttää suurennettun alueen 5 metrin syvyydestä 20 metrin syvyyteen.

Lisäksi laitteen voi määrittää säätämään zoomauksen automaattisesti määrittämällä alueen. Laite laskee zoomausalueen veden pohjasta. Jos valitset alueeksi esimerkiksi 10 metriä, laite näyttää suurennettun alueen pohjasta 10 metrin korkeuteen pohjasta.

- 1 Valitse **MENU > Zoomaus**.
- 2 Valitse **Manuaalinen zoomaus** tai **Automaattinen zoom**.
- 3 Lisää tai vähennä alueen suurennusta valitsemalla **Väli** ja **▲** tai **▼**.
- 4 Säädä zoomattua ikkunaa tarvittaessa ylös- tai alaspäin valitsemalla **Syvyys**.

HUOMAUTUS: zoomattu ikkuna seuraa pohjaa ainoastaan automaattitilassa.

Näytön lukitseminen pohjaan

Voit lukita näytön pohjaan. Jos valitset alueeksi esimerkiksi 20 metriä, laite näyttää alueen pohjasta 20 metrin korkeuteen pohjasta. Alue näkyy oikeassa reunassa.

- 1 Valitse luotainnäytössä **MENU > Zoomaus > Pohjan lukitus**.
- 2 Valitse alue.

Luotainnäytön tauon määrittäminen

Valitse luotainnäytössä **MENU > Luotaimen tauko/historia** tai **MENU > Luotaimen tauko**.

Luotainhistorian avaaminen

HUOMAUTUS: kaikissa laitteissa ei ole tätä ominaisuutta.

- 1 Valitse luotainnäytössä **MENU > Luotaimen tauko/historia**.

- 2 Voit säätää pystyviivaa valitsemalla ◀ tai ▶.
- 3 Voit säätää vaakasuuntaista syvyysviivaa valitsemalla ▲ tai ▼.

Luotainnäytön kaikunopeuden määrittäminen

Voit määrittää nopeuden, jolla luotain vierittyy oikealta vasemmalle. Kaikunopeuden lisääminen lisää yksityiskohtia erityisesti, kun vene on liikkeellä tai kalastat troolilla. Kaikunopeuden vähentäminen näyttää luotaintiedot näytössä kauemmin.

- 1 Valitse **MENU > Määritä > Luotainasetus > Kaikunopeus**.
- 2 Valitse kaikunopeus.

HUOMAUTUS: kun kaikunopeus määritetään yhdellä sivulla, samaa asetusta käytetään kaikilla sivuilla.

Syvyysviivan näyttäminen ja säätäminen

Voit näyttää luotainnäytössä vaakasuuntaisen viivan ja säätää sitä. Viivan osoittama syvyys näkyy näytön oikeassa reunassa.





HUOMAUTUS: kun syvyysviiva näytetään yhdellä sivulla, se otetaan käyttöön kaikilla sivuilla.

- 1 Valitse **MENU > Syvyysviiva > Käytössä**.
- 2 Valitse ◀ tai ▶.

Vedenalaisten kohteiden ulkoasun määrittäminen

HUOMAUTUS: kun vedenalaisten kohteiden ulkoasu määritetään yhdellä sivulla, samaa asetusta käytetään kaikilla sivuilla.

HUOMAUTUS: tämä ominaisuus ei ole käytettävissä kaikissa kaikuantureissa.

	Näyttää vedenalaiset kohteet kuvakkeina.
	Näyttää vedenalaisista kohteista symboleiden ohella kohteen syvyystiedot.
	Näyttää vedenalaisista kohteista symboleiden ohella luotaimen tuottamia taustatietoja.
	Näyttää vedenalaisista kohteista symboleiden ohella luotaimen tuottamia taustatietoja ja kohteen syvyystiedot.

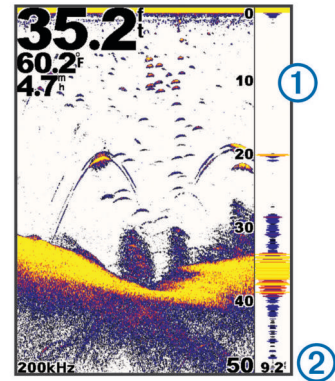
- 1 Valitse luotainnäytössä **MENU > Määritä > Luotainasetus > Kalasymbolit**.
- 2 Valitse vaihtoehto.

A-Scopen käynnistäminen

A-Scope on luotaimen koko näytön näkymän oikeassa reunassa näkyvä vilkkuva pystytunnistin. Tässä näkymässä uusimmat luotaintiedot näkyvät laajennettuina, joten niiden tarkasteleminen on helppoa. Myös lähellä pohjaa olevien kalojen havaitseminen on tässä näkymässä helpompaa.

HUOMAUTUS: tämä ominaisuus ei ole käytettävissä kaikissa kaikuantureissa.

Valitse Koko näyttö -sivulla **MENU > Määritä > Luotainasetus > A-Scope > Käytössä**.



①	A-Scope
②	Kaikukeilan halkaisija nykyisessä syvyydessä

Luotaimen herkkyys- ja kohina-asetukset

Voit säätää luotainnäytön herkkyys- ja kohina-asetuksia.

Luotaimen herkkyysasetus kompensoi veden syvyyttä ja selkeyttä. Herkkyuden lisääminen lisää yksityiskohtia, ja herkkyuden vähentäminen vähentää näytön kohinaa.

HUOMAUTUS: kun herkkyys määritetään yhdellä sivulla, samaa asetusta käytetään kaikilla sivuilla.

Herkkyuden määrittäminen manuaalisesti

- 1 Valitse **MENU > Herkkyys > Manuaalinen**.
- 2 Valitse ▲, kunnes alat nähdä kohinaa näytön vesialueella.
- 3 Pienennä herkkyyttä hiukan valitsemalla ▼.

Herkkyuden määrittäminen automaattisesti

HUOMAUTUS: jos haluat määrittää herkkyuden Jaettu taajuus -sivulla, sinun on määritettävä kukin taajuus erikseen.

- 1 Valitse **MENU > Herkkyys**.
- 2 Valitse vaihtoehto:
 - Jos haluat näyttää herkemmat, heikommat luotaintulokset ja enemmän kohinaa automaattisesti, valitse **Automaattinen - korkea**.
 - Jos haluat näyttää keskitasoisen herkät luotaintulokset ja kohtuullisesti kohinaa automaattisesti, valitse **Automaattinen - keskitaso**.
 - Jos haluat näyttää vähiten herkät luotaintulokset ja vähemmän kohinaa automaattisesti, valitse **Automaattinen - matala**.

Kohinan poiston määrittäminen

Voit vähentää luotaimen heikkojen signaalien näkymistä suurentamalla kohinan poistoa.

HUOMAUTUS: kun kohinan poisto määritetään yhdellä sivulla, samaa asetusta käytetään kaikilla sivuilla.

HUOMAUTUS: jos haluat määrittää kohinan poiston Jaettu taajuus -sivulla, sinun on määritettävä kukin taajuus erikseen.

- 1 Valitse **MENU > Määritä > Luotainasetus > Kohinan poisto**.
- 2 Määritä kohinan poiston taso.

Pintakohinan piilottaminen

Voit näyttää tai piilottaa luotaintulokset veden pinnan lähellä. Pintakohinan piilottaminen vähentää näytön kohinaa.

HUOMAUTUS: kun pintakohina näytetään tai piilotetaan yhdellä sivulla, samaa asetusta käytetään kaikilla sivuilla.

Valitse **MENU > Määritä > Luotainasetus > Pintakohina > Piilota**.

Kontrastin säätäminen

Voit hallita värien aluetta ja voimakkuutta säätämällä DownVü kaikuantureiden kirkkautta ja kontrastia.

Kontrastilla hallitaan värien aluetta tehokkaiden kohteiden ja heikon kohinan välillä. Suuri kontrastiasetus erottelee kohinan ja kohteet tarkemmin värien avulla. Pienellä kontrastiasetuksella näkyy enemmän keskiävyjä.

1 Valitse **MENU > Kontrasti**.

2 Lisää tai vähennä kontrastia liukusäätimellä.

Värien voimakkuuden säätäminen

Kirkkaudella hallitaan värien voimakkuutta. Suurempi kirkkausarvo parantaa kohteiden näkyvyyttä käyttämällä voimakkaampaa väritystä. Pienempi kirkkausarvo vähentää taustakohinaa käyttämällä heikompa väritystä.

1 Valitse **MENU > Kirkkaus**.

2 Valitse manuaalinen arvo tai vaihtoehto:

- Jos haluat näyttää herkemmat, heikommat luotaintulokset ja enemmän kohinaa automaattisesti, valitse **Automaattinen - korkea**.
- Jos haluat näyttää keskitasoisen herkät luotaintulokset ja kohtuullisesti kohinaa automaattisesti, valitse **Automaattinen - keskitaso**.
- Jos haluat näyttää vähiten herkät luotaintulokset ja vähemmän kohinaa automaattisesti, valitse **Automaattinen - matala**.

Hälytykset




Valitse **MENU > Määritä > Hälytykset**.

Akku: hälytys kuuluu, kun akun varaustila saavuttaa määritetyn matalan tason.

Syvä vesi: hälytys kuuluu, kun veden syvyys on määritettyä syvyyttä suurempi.

Laahaus: hälytys kuuluu, kun syvyysvaihtelu nykyisessä sijainnissa on määritettyä syvyyttä suurempi.

Kala: hälytys kuuluu, kun laite havaitsee vedenalaisen kohteen.

-  määrittää hälytyksen kuulumaan, kun laite havaitsee kaloja, koosta riippumatta.
-  määrittää hälytyksen kuulumaan, kun laite havaitsee keskikokoisia tai suuria kaloja.
-  määrittää hälytyksen kuulumaan ainoastaan, kun laite havaitsee suuria kaloja.

Matala vesi: hälytys kuuluu, kun veden syvyys on määritettyä syvyyttä pienempi.

Veden lämpötila: hälytys kuuluu, kun veden lämpötilan vaihtelu on yli $\pm 1,1$ °C (± 2 °F). Hälytysasetukset tallennetaan, kun laitteesta katkaistaan virta.

HUOMAUTUS: laite on liitettävä lämpötilaa mittaavaan kaikuanturiin, jotta tätä hälytystä voi käyttää.

Luotaimen lukema-asetukset

Voit määrittää, mitä lukemia koko näytön sivulla, jaetun zoomauksen sivulla ja jaetun taajuuden sivulla näkyy. Voit myös säätää lukemien kokoa.

Valitse **MENU > Määritä > Luotaimen numerot**.

Akku: näyttää akun jännitteen.

Numerokoko: määrittää numeroiden koon.

Matkamittari: näyttää matkamittarin.

HUOMAUTUS: matkamittari näkyy vain, kun laite on yhdistetty vesinopeutta mittaavaan kaikuanturiin.

Nopeus veteen: näyttää vesinopeuden.

HUOMAUTUS: vesinopeusarvon näyttäminen edellyttää, että laite on yhdistetty nopeuskiekkokaikuanturiin.

Veden lämpötila: näyttää veden lämpötilan.

HUOMAUTUS: veden lämpötilan näyttäminen edellyttää, että laite on yhdistetty lämpötilaa mittaavaan kaikuanturiin.

Järjestelmäasetukset

Valitse **MENU > Määritä > Järjestelmä**.

Kieli: näyttökielen määrittäminen.

Järjestelmätiedot: näyttää ohjelmiston tiedot.

Järjestelmän yksikköasetukset

Valitse **MENU > Määritä > Yksikkö**.

Syvyys: määrittää syvyyden yksiköksi jalkaa (ft), metriä (m) tai sylvä (ftm).

Etäisyys: määrittää etäisyyden yksiköt.

Lämpötila: valitsee lämpötilan yksiköksi Fahrenheit (°F) tai Celsius (°C).

HUOMAUTUS: lämpötilan näyttäminen edellyttää lämpötilan mittaavan kaikuanturin liittämistä.

Vesinopeus: määrittää vesinopeuden yksiköt.

HUOMAUTUS: vesinopeuden näyttäminen edellyttää vesinopeutta mittaavan kaikuanturin liittämistä.

Tehdasasetusten palauttaminen

HUOMAUTUS: tämä poistaa kaikki määrittämäsi asetustiedot.

1 Valitse **MENU > Määritä > Järjestelmä > Järjestelmätiedot > Tehdasasetukset**.

2 Valitse vaihtoehto.

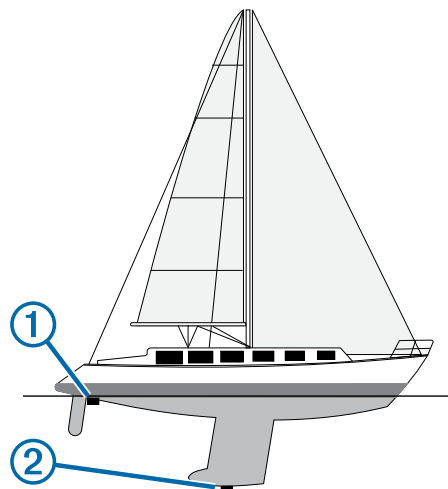
Kalibrointi

Köliasetuksen määrittäminen

Köliasetus kompensoi pintalukeman kölin syvyyden mukaan, jotta voit mitata syvyyden kölin pohjasta kaikuanturin sijainnin sijasta.

1 Valitse toimenpide anturin sijaintipaikan perusteella:

- Jos anturi on sijoitettu vesilinjaan ①, mittaa etäisyys kaikuanturista veneen köliin. Anna tämä arvo vaiheessa 3 positiivisena numerona.
- Jos anturi on sijoitettu kölin pohjaan ②, mittaa etäisyys anturista vesilinjaan. Anna tämä arvo vaiheessa 3 negatiivisena numerona.



2 Valitse **MENU > Määritä > Kalibrointi > Köliasetus**.

3 Syötä vaiheessa 1 mitattu köliasetus nuolipainikkeilla.

Veden lämpötilapoikkeaman määrittäminen

Voit määrittää lämpötilapoikkeaman, joka kompensoi lämpötilatunnistimen tuottamaa lämpötilalukemaa.

- 1 Mittaa veden lämpötila laitteeseen liitetyllä lämpötilan mittaavalla kaikuanturilla.
- 2 Mittaa veden lämpötila käyttäen lämpömittaria tai toista, tarkaksi tiedettyä lämpötilatunnistinta.
- 3 Vähennä vaiheessa 1 mitattu veden lämpötila-arvo lämpötilasta, jonka mittasit vaiheessa 2.
Saatu arvo on lämpötilapoikkeama. Anna tämä arvo vaiheessa 6 positiivisena numerona, jos laitteeseen liitetty anturi mittaa veden lämpötilan todellista kylmemmäksi. Anna tämä arvo vaiheessa 6 negatiivisena numerona, jos laitteeseen liitetty anturi mittaa veden lämpötilan todellista lämpimämmäksi.
- 4 Valitse **MENU** > **Määritä** > **Kalibrointi** > **Lämpötilapoikkeama**.
- 5 Syötä vaiheessa 3 mitattu lämpötilapoikkeama nuolipainikkeilla.

Nopeusanturin kalibrointi

- 1 Valitse **MENU** > **Määritä** > **Kalibrointi** > **Kalibroi nopeus veteen**.
- 2 Seuraa näytön ohjeita.
HUOMAUTUS: määritä suurin nopeus, joka on mitattu ulkoisella lähteellä, kuten GPS-laitteella. Älä käytä liitetyn nopeuskiekkokaikuanturin vesinopeusarvoa.

Liite

Tekniset tiedot

Tekniset tiedot	Malli	Mittatiedot
Lämpötila-alue	echo 101 ja 151	-15 - 55 °C (5 - 131 °F)
	echo 201-, 301- ja 500-sarja	-15 - 55 °C (5 - 131 °F)
Kompassin turvaväli	echo 101 ja 151	250 mm (10 tuumaa)
	echo 201 ja 301	250 mm (10 tuumaa)
	echo 500 -sarja	400 mm (15,75 tuumaa)
Virtalähteen jännite	echo 101	10 - 20 V
	echo 201-, 301- ja 500-sarja	10 - 28 V
Nimellisvirta	Kaikki mallit	1 A
Sulake	Kaikki mallit	AGC/3AG - 3,0 A
Makeanveden syvyys*	echo 151	488 m (1600 jalkaa), 77 kHz
	echo 201, 201dv, 301 ja 301dv	533 m (1750 jalkaa), 77 kHz
	echo 500- ja 500dv-sarja	701 m (2300 jalkaa), 77 kHz

*Syvyyskapasiteetti määräytyy veden suolaisuuden, pohjan tyypin ja muiden vesiolosuhteiden mukaan.

Kotelon puhdistaminen

ILMOITUS

Älä käytä kemiallisia puhdistusaineita ja liuottimia, jotka voivat vahingoittaa muoviosia.

- 1 Puhdista laitteen kotelo (ei kosketusnäyttöä) miedolla puhdistusnesteellä kostutetulla liinalla.
- 2 Pyyhi laite kuivaksi.

Näytön puhdistaminen

ILMOITUS

Ammoniakkia sisältävät puhdistusaineet vahingoittavat häikäisynestopinnoitetta.

Laitteen pinnassa on erityinen häikäisynestopinnoite, joka on hyvin herkkä ihon rasvalle, vahoille ja hankauspuhdistusaineille.

- 1 Kostuta liina silmälasien linssinpuhdistusaineella, joka on määritetty turvallisiksi häikäisynestopinnoille.
- 2 Puhdista näyttö pehmeällä, puhtaalla nukkaamattomalla liinalla.

Ohjelmiston käyttöoikeussopimus

KÄYTTÄMÄLLÄ LAITETTA HYVÄKSYT SEURAAVAN OHJELMISTON KÄYTTÖOIKEUSSOPIMUKSEN EHDOT. LUE TÄMÄ SOPIMUS HUOLELLISESTI.

Garmin Ltd. ja/tai sen tytäryhtiöt myöntävät käyttäjälle rajallisen käyttöoikeuden tämän laitteen kiinteään ohjelmistoon (Ohjelmisto) suoritettavassa binaarimuodossa tuotteen normaalin käytön yhteydessä. Ohjelmiston nimi sekä omistus- ja immateriaalioikeudet säilyvät Garmin ja/tai sen kolmansien osapuolten toimittajilla.

Käyttäjä hyväksyy, että ohjelmisto on Garmin ja/tai sen kolmansien osapuolten toimittajien omaisuutta ja Yhdysvaltain sekä kansainvälisten tekijänoikeuslakien ja -sopimusten suojaama. Lisäksi käyttäjä hyväksyy, että ohjelmiston, jonka lähdekoodia ei toimiteta, rakenne, järjestys ja koodi sisältää Garmin ja/tai sen kolmansien osapuolten toimittajien arvokkaita liikesalaisuuksia, ja lähdekoodimuotoinen ohjelmisto pysyy Garmin ja/tai sen kolmansien osapuolten toimittajien arvokkaana liikesalaisuutena. Käyttäjä lupaa, ettei pura, muuta, käännä takaisin tai muunna ohjelmistoa tai mitään sen osaa ihmisen luettavaan muotoon tai luo sen perusteella johdannaisteoksia. Käyttäjä lupaa, ettei vie eikä jälleenvie ohjelmistoa mihinkään sellaiseen maahan, johon vieminen rikkoisi Yhdysvaltain tai jonkin muun asianmukaisen maan vientirajoituslakeja.

A

aikakatkaisu 1
asetukset 1, 3
järjestelmätiedot 5

D

DownVü 3

H

hälytін 1
hälytykset, luotain 5

J

järjestelmätiedot 5

K

kaikuanturi 1–3
keskeyttäminen 3
kieli 5
kontrasti 1
köliasetus 5

L

laite
 puhdistaminen 6
 rekisteröinti 1
laitteen rekisteröiminen 1
luotain 2, 3
 a-scope 4
 DownVü 3
 herkkyys 4
 hälytykset 5
 kaikunopeus 4
 kohina 4
 loki 2
 matkamittari 3
 numerot 2, 3, 5
 näkymät 2
 pohjaan lukitus 3
 syvyyssasteikko 2, 3
 syvyyssiiva 4
 taajuudet 1–3, 5
 tunnistin 2
 ulkoasu 2, 5
 vedenalaiset kohteet 2, 4
 zoomaa 2, 3

M

mittayksiköt 5

N

näyttöasetukset 1

O

ohje 1
ohjelmiston käyttöoikeussopimus 6

P

painikkeet 1
 virta 1
pikasäätö 2
poikkeama, köli 5

S

sivu. *Katso* luotain
sivut. *Katso* luotain

T

taustavalo 1
tehdasasetukset 5
tekniset tiedot 6
tiedot 1
tuotteen rekisteröiminen 1

V

vesi
 lämpötilapoikkeama 6
 nopeus 6
virtapainike 1



913-397-8200
1-800-800-1020



0808 238 0000
+44 (0) 870 8501242



1-866-429-9296



+43 (0) 820 220230



+ 32 2 672 52 54



+385 1 5508 272
+385 1 5508 271



+420 221 985466
+420 221 985465



+ 45 4810 5050



+ 358 9 6937 9758



+ 331 55 69 33 99



+ 39 02 36 699699



(+52) 001-855-792-7671



0800 0233937



+47 815 69 555



00800 4412 454
+44 2380 662 915



(+35) 1214 447 460



+386 4 27 92 500



0861 GARMIN (427 646)
+27 (0)11 251 9999



+34 93 275 44 97



+49 (0)180 6 427646
20 ct./Anruf. a. d.
deutschen Festnetz,
Mobilfunk max. 60 ct./Anruf



+ 46 7744 52020

Garmin International, Inc.

1200 East 151st Street
Olathe, Kansas 66062, Yhdysvallat

Garmin (Europe) Ltd.

Liberty House, Hounslow Business Park
Southampton, Hampshire, SO40 9LR, Iso-Britannia

Garmin Corporation

No. 68, Zhangshu 2nd Road, Xizhi Dist.
New Taipei City, 221, Taiwan

