

echo™ 200, 300 en 500 serie  
Gebruikershandleiding



Alle rechten voorbehouden. Volgens copyrightwetgeving mag deze handleiding niet in zijn geheel of gedeeltelijk worden gekopieerd zonder schriftelijke toestemming van Garmin. Garmin behoudt zich het recht voor om haar producten te wijzigen of verbeteren en om wijzigingen aan te brengen in de inhoud van deze handleiding zonder de verplichting te dragen personen of organisaties over dergelijke wijzigingen of verbeteringen te informeren. Ga naar [www.garmin.com](http://www.garmin.com) voor de nieuwste updates en aanvullende informatie over het gebruik van dit product.

Garmin® en het Garmin logo zijn handelsmerken van Garmin Ltd. of haar dochtermaatschappijen, geregistreerd in de Verenigde Staten en andere landen. echo™ is een handelsmerk van Garmin Ltd. of haar dochtermaatschappijen. Deze handelsmerken mogen niet worden gebruikt zonder de uitdrukkelijke toestemming van Garmin.

# Inhoudsopgave

<b>Inleiding</b> .....	<b>1</b>
Het toestel registreren.....	1
Contact opnemen met Garmin Product Support.....	1
Uitleg over de handleiding.....	1
Numerieke waarden opgeven.....	1
<b>Aan de slag</b> .....	<b>1</b>
Knoppen.....	1
Het toestel automatisch inschakelen.....	1
De schermverlichting aanpassen.....	1
Het kleurenschema aanpassen.....	1
De kleurmodus instellen.....	1
Transducertype selecteren.....	1
Het contrast aanpassen.....	1
De zoemer instellen.....	1
Time-out van menu.....	2
Snel aanpassen gebruiken.....	2
<b>Pagina's</b> .....	<b>2</b>
Een pagina selecteren.....	2
De pagina Volledig scherm.....	2
De pagina Splitszoom.....	2
De pagina Gesplitste frequentie.....	2
Instellingen voor logpagina.....	2
De pagina Flitser.....	3
Pagina Cijfers.....	3
De kilometer teller herstellen.....	3
<b>Echolood</b> .....	<b>3</b>
DownVü echoloodweergave.....	3
Echoloodfrequenties.....	3
Het bereik van de diepteschaal aanpassen.....	3
De zoominstelling aanpassen.....	3
Het scherm op de bodem van het water vastzetten.....	4
Het echoloodscherm onderbreken.....	4
De echoloodgeschiedenis weergeven.....	4
De schuifsnelheid van het echoloodscherm instellen.....	4
De dieptelij weergeven en aanpassen.....	4
De presentatie van zwevende doelen instellen.....	4
De a-scope inschakelen.....	4
Instellingen voor ruis en de versterking van het echoloodscherm.....	4
Alarmen.....	5
Cijferinstellingen van het echolood.....	5
Systeeminstellingen.....	5
Maateenheden instellen.....	5
De fabrieksinstellingen herstellen.....	5
<b>Kalibratie</b> .....	<b>5</b>
De kielcorrectie instellen.....	5
De watertemperatuurcorrectie instellen.....	6
De watersnelheidsensor kalibreren.....	6
<b>Appendix</b> .....	<b>6</b>
Specificaties.....	6
De behuizing schoonmaken.....	6
Het scherm schoonmaken.....	6
Softwarelicentieovereenkomst.....	6
<b>Index</b> .....	<b>8</b>



# Inleiding

## ⚠ WAARSCHUWING

Lees de gids *Belangrijke veiligheids- en productinformatie* in de verpakking voor productwaarschuwingen en andere belangrijke informatie.

## Het toestel registreren

Vul de onlineregistratie nog vandaag in, zodat wij u beter kunnen helpen.

- Ga naar <http://my.garmin.com>.
- Bewaar uw originele aankoopbewijs of een fotokopie op een veilige plek.

## Contact opnemen met Garmin Product Support

- Ga naar [www.garmin.com/support](http://www.garmin.com/support) en klik op **Contact Support** voor ondersteuningsinformatie in uw regio.
- Bel in de VS met (913) 397.8200 of (800) 800.1020.
- Bel in het VK met 0808 2380000.
- Bel in Europa met +44 (0) 870.8501241.

## Uitleg over de handleiding

In deze handleiding wordt de term “selecteren” gebruikt om naar de volgende acties te verwijzen.

- Een menu-item markeren en drukken op **ENTER**.
- Drukken op knoppen zoals **ENTER** of **MENU**.

Als u wordt gevraagd om menu-items te selecteren, ziet u mogelijk kleine pijltjes in de tekst. Deze geven aan dat u een serie items moet selecteren met behulp van **▲** en **▼**, en dat u **ENTER** moet selecteren na ieder item. Voor "selecteer **MENU** > **Echolood pauzeren/opwinden**," selecteert u bijvoorbeeld **MENU**, en vervolgens **▲** of **▼** totdat **Echolood pauzeren/opwinden** wordt gemarkeerd. Selecteer vervolgens **ENTER**.

## Numerieke waarden opgeven

U kunt numerieke waarden opgeven als u alarmen of een offset instelt.



- 1 Selecteer **▲** en **▼** om de eerste numerieke waarde te selecteren.
- 2 Selecteer **▶** of **ENTER** om naar het volgende cijfer te gaan.
- 3 Herhaal stap 1 en 2 om alle numerieke waarden te wijzigen.

# Aan de slag

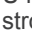
## Knoppen



<b>MENU</b>	Hiermee kunt u een lijst met alle opties weergeven en verbergen.
<b>ENTER</b>	Hiermee selecteert u een menu-item.
<b>▲▼</b>	Hiermee schuift u door opties of wijzigt u instellingen.

	Hiermee selecteert u paginaopties.
	Hiermee schakelt u het toestel aan of uit en wordt de achtergrondverlichting aangepast.

## Het toestel automatisch inschakelen

U kunt instellen dat het toestel automatisch aangaat als de stroom wordt ingeschakeld. Anders moet u  selecteren.

Selecteer **MENU** > **Stel in** > **Systeem** > **Automatisch inschakelen** > **Aan**.

## De schermverlichting aanpassen

- 1 Selecteer **MENU** > **Stel in** > **Systeem** > **Schermverlichting**.
- 2 Selecteer **▲** en **▼**.

## Het kleurenschema aanpassen

Op toestellen uit de echo 300 en 500 serie, kunt u een kleurenschema instellen voor alle echoloodschermen.

- 1 Selecteer **MENU** > **Stel in** > **Echoloodinstelling** > **Kleurenschema**.
- 2 Selecteer een kleurenschema.

## De kleurmodus instellen

Op toestellen uit de echo 300 en 500 serie kunt u de kleurmodus van het echoloodscherm instellen voor gebruik overdag of 's nachts.

- 1 Selecteer **MENU** > **Stel in** > **Systeem** > **Kleurmodus**.
- 2 Selecteer **Dag** of **Nacht**.

## Transducertype selecteren

Voordat u het transducertype kunt selecteren, moet u weten welk transducertype u in uw bezit hebt.

U moet mogelijk het transducertype selecteren om de echolood correct te laten functioneren.

- 1 Selecteer vanuit een echoloodweergave **MENU** > **Stel in** > **Echoloodinstelling** > **Transducertype**.
- 2 Selecteer een optie:
  - Als u een transducer met dubbele bundel hebt voor frequenties van 200 of 77 kHz, selecteert u **Dubbele bundel**.
  - Als u een transducer met dubbele frequentie hebt voor frequenties van 200 of 50 kHz, selecteert u **Dubbele frequentie**.
  - Als u een DownVü transducer hebt, selecteert u **DownVü**.
  - Als u een ander type transducer hebt, selecteert u deze in de lijst.

## Het contrast aanpassen

**OPMERKING:** De functie is niet op alle toestellen beschikbaar.

- 1 Selecteer **MENU** > **Stel in** > **Systeem** > **Contrast**.
- 2 Selecteer **▲** of **▼**.

**TIP:** Houd **▲** of **▼** ingedrukt om snel grote aanpassingen door te voeren.
- 3 Selecteer **ENTER**.

## De zoemer instellen

U kunt instellen wanneer het toestel geluiden afspeelt.

- 1 Selecteer **MENU** > **Stel in** > **Systeem** > **Zoemer**.
- 2 Selecteer een optie:
  - Als u het toestel geluid wilt laten geven als u een item selecteert en als er een alarm wordt geactiveerd, selecteert u **Aan**.

- Als u het toestel alleen geluid wilt laten geven als er alarmen worden geactiveerd, selecteert u **Alleen alarmen**.

## Time-out van menu

Als een menu meer dan 15 seconden is geopend en er niets wordt geselecteerd, wordt het menu gesloten en het vorige scherm weergegeven.

## Snel aanpassen gebruiken

Nadat u een instelling hebt aangepast en naar een pagina bent teruggekeerd, kunt u snel terug naar de opties voor instellingen.

Selecteer ▲ of ▼.

## Pagina's

Via het menu Pagina's kunt u echoloodgegevens in verschillende indelingen bekijken.

### Een pagina selecteren

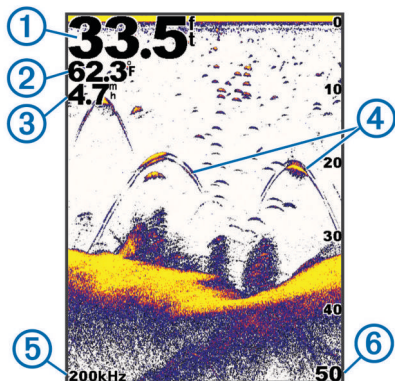
- 1 Selecteer **MENU > Pagina's**.
- 2 Selecteer een pagina.

**TIP:** Op toestellen uit de echo 200 en 500 serie kunt u het menu Pagina's snel openen door in een willekeurig scherm ( of ) te selecteren.

### De pagina Volledig scherm

Op de pagina Volledig scherm kunt u een volledige grafiek van de echoloodmetingen van een transducer bekijken.

Selecteer in het menu Pagina's **Traditioneel** of **DownVü**.

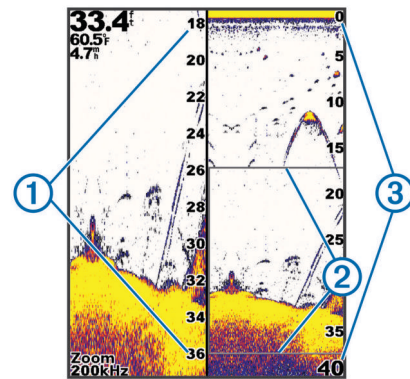


①	Bodemdiepte
②	Watertemperatuur
③	Watersnelheid (als er een transducer die de watersnelheid kan meten is aangesloten).
④	Zwevende doelen
⑤	Transducerfrequentie
⑥	Schermdiepte terwijl het beeld van rechts naar links gaat.

### De pagina Splitszoom

Op de pagina Splitszoom wordt rechts op het scherm een grafische voorstelling van de echoloodmetingen weergegeven, en een uitvergroot deel hiervan ziet u links op het scherm.

Selecteer **MENU > Pagina's > Splits zoom**.



①	Ingezoomde diepteschaal
②	Zoomvenster
③	Dieptebereik

### De breedte van het zoomscherm vergroten

U kunt de breedte van het vergrote gedeelte van de pagina Splitszoom vergroten.

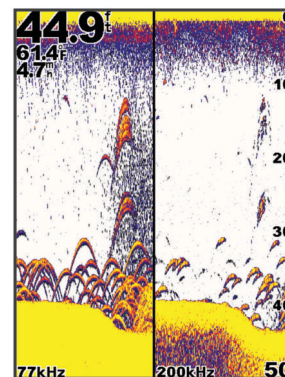
Selecteer op de pagina Splitszoom achtereenvolgens **MENU > Stel in > Echoloodinstelling > Gesplitste grootte > Groot**.

### De pagina Gesplitste frequentie

Op de pagina Gesplitste frequentie kunt u twee frequenties bekijken.

**OPMERKING:** U moet in het bezit zijn van een transducer met dubbele bundel of dubbele frequentie om de pagina Gesplitste frequentie te kunnen gebruiken.

Selecteer **MENU > Pagina's > Gesplitste frequentie**.



### Instellingen voor logpagina

Selecteer **MENU > Pagina's > Log**.

**Diepte:** Geeft een grafisch log weer van de dieptemetingen afgezet tegen de tijd.

**Duur van het dieptelog:** Hiermee stelt u de tijdschaal van het dieptelog in. Als u de duur vergroot, worden dieptevariaties over een langere periode weergegeven. Als u de duur verkleint, worden meer details over een kortere periode weergegeven.

**Schaal:** Hiermee stelt u de schaal van het dieptebereik in. Als u de schaal vergroot, worden grotere verschillen in diepte weergegeven. Als u de schaal verkleint, worden meer details van de verschillen weergegeven. **Auto** past het scherm zo aan dat alle logwaarden binnen de geselecteerde duur worden weergegeven.

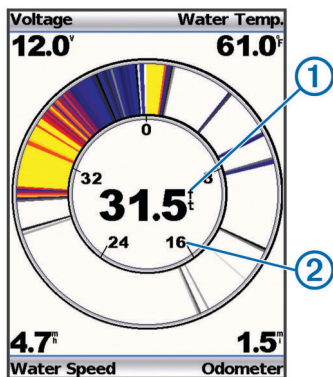
**Temperatuur:** Geeft een grafisch log weer van de watertemperatuur afgezet tegen de tijd. Als u de schaal vergroot, worden grotere verschillen in temperatuur weergegeven. Als u de schaal verkleint, worden meer details

binnen de verschillen weergegeven. **Auto** past het scherm zo aan dat alle logwaarden binnen de geselecteerde duur worden weergegeven.

## De pagina Flitser

Op de pagina Flitser wordt echoloodinformatie in een ronde diepteschaal weergegeven. U ziet dan wat zich onder uw boot bevindt. De schaal ziet eruit als een ring die bovenaan begint en met de klok mee oploopt. De diepte wordt aangegeven door de schaal in de ring. Er knippert echoloodinformatie op de ring als die op de aangegeven diepte wordt ontvangen. De kleuren geven verschillende sterkten van de echoloodresultaten weer.

Selecteer **MENU** > **Pagina's** > **Flitser**.



①	Diepte op uw huidige locatie
②	Diepteschaal

## Pagina Cijfers

Op de pagina Cijfers kunt u numerieke gegevens bekijken in plaats van een grafiek van de informatie.

Selecteer **MENU** > **Pagina's** > **Cijfers**.

## De kilometerteller herstellen

Voordat u de kilometerteller opnieuw kunt instellen, moet u het toestel aansluiten op een transducer met een snelheidswiel.

Selecteer op de pagina Cijfers **MENU** > **Herstel tripteller**.

## Echolood

De pagina Volledig scherm, de pagina Splitszoom, de pagina Gesplitste frequentie en de pagina Flitser geven een weergave van het gebied onder uw boot. U kunt deze echoloodweergaven aanpassen.

**OPMERKING:** Niet alle toestellen beschikken over deze functies.

## DownVü echoloodweergave

**OPMERKING:** Niet alle modellen ondersteunen DownVü echoloodtechnologie en transducers.

**OPMERKING:** Als u DownVü scanning sonar wilt ontvangen, hebt u een compatibele kaartplotter of viszoeker en een compatibele transducer nodig.

DownVü hoge-frequentie echolood biedt een duidelijker beeld onder de boot, waardoor u een gedetailleerdere weergave krijgt van structuren waar de boot overheen gaat.

Traditionele transducers zenden een kegelvormige bundel uit. De DownVü scanning sonar technologie zendt een smalle bundel uit, vergelijkbaar met de vorm van de lichtbundel in een kopieerapparaat. Deze bundel geeft een duidelijkere afbeelding van wat er zich onder de boot bevindt.

## Echoloodfrequenties

**OPMERKING:** De beschikbare frequenties zijn afhankelijk van de gebruikte transducer.

Door de frequentie in te stellen, past u het echolood aan voor uw specifieke doel en de aanwezige waterdiepte.

Hogere frequenties maken gebruik van smallere bundels en zijn daarom beter voor snelle weergave en bij een ruwe zee. De weergave van bodem en thermoclines (inversielagen) kan beter zijn wanneer u een hogere frequentie gebruikt.

Lagere frequenties maken gebruik van bredere bundels, die een groter gebied bestrijken en de visser meer doelen laten zien, maar kunnen ook meer oppervlakteruis genereren en de continuïteit van bodemsignalen verslechteren bij een ruwe zee. Bredere bundels genereren grotere visbogen, waardoor ze ideaal zijn voor het opsporen van vis. Bredere bundels werken ook beter in diep water, omdat de lagere frequentie beter doordringt in diep water. Ze kunnen ook worden gebruikt om te zoeken naar structuren zoals stapels takken op de bodem.

Wanneer u twee frequenties tegelijk gebruikt op de pagina Gesplitste frequentie, kunt u dieper kijken met de lagere frequentie en tegelijkertijd meer details zien met de hogere frequentie.

### Een frequentie selecteren

- 1 Selecteer **MENU**.
- 2 Selecteer **Frequentie** of **FREQUENTIE**.
- 3 Selecteer een frequentie.

## Het bereik van de diepteschaal aanpassen

U kunt het bereik van de rechts in het scherm weergegeven diepteschaal aanpassen. Automatisch bereik houdt de bodem in het onderste eenderde gedeelte van het echoloodscherm, en kan handig zijn voor het volgen van de bodem wanneer er geleidelijke of minder grote dieptewijzigingen zijn.

Wanneer de diepte plotseling verandert, bijvoorbeeld bij een klf of breuk, kunt u door middel van een handmatige aanpassing het door u opgegeven dieptebereik weergeven. De bodem wordt op het scherm weergegeven zolang de bodem zich binnen het handmatig ingestelde bereik bevindt.

- 1 Selecteer **MENU** > **Bereik**.
- 2 Selecteer een optie.
  - Als u het toestel het bereik automatisch wilt laten aanpassen op basis van de diepte, selecteert u **Auto**.
  - Als u het bereik handmatig wilt vergroten of verkleinen, selecteert u **Handmatig** en vervolgens ▲ of ▼.

**OPMERKING:** Als u het bereik op één pagina instelt, geldt die instelling voor alle pagina's.

## De zoominstelling aanpassen

U kunt de zoominstelling handmatig aanpassen door het bereik en een vaste begindiepte in te stellen. Bijvoorbeeld: wanneer het dieptebereik 15 meter en de begindiepte 5 meter is, geeft het toestel een vergroot gebied tussen 5 meter diep en 20 meter diep weer.

U kunt de zoominstelling ook automatisch door het toestel laten instellen door een bereik op te geven. Het toestel berekent het zoomgebied dan vanaf de bodem van het water. Als u bijvoorbeeld een bereik van 10 meter selecteert, geeft het toestel een vergroot gebied weer vanaf de bodem van het water tot 10 meter boven de bodem.

- 1 Selecteer **MENU** > **Zoom**.
- 2 Selecteer **Handmatig zoomen** of **Autozoom**.
- 3 Selecteer **Bereik** en vervolgens ▲ of ▼ om de vergroting van het ingezoomde gebied te vergroten of te verkleinen.

- 4 Selecteer zo nodig **Diepte** om het ingezoomde venster naar boven of beneden bij te stellen.

**OPMERKING:** Het ingezoomde venster volgt de bodem alleen in de automatische modus.

## Het scherm op de bodem van het water vastzetten

U kunt het scherm vastzetten op de bodem van het water. Als u bijvoorbeeld een bereik van 20 meter selecteert, geeft het toestel een gebied weer vanaf de bodem van het water tot 20 meter boven de bodem. Het bereik wordt aan de rechterkant weergegeven.

- 1 Selecteer in een echoloodweergave **MENU > Zoom > Bodem vast**.
- 2 Selecteer een bereik.

## Het echoloodscherm onderbreken

Selecteer in een echoloodweergave **MENU > Echolood pauzeren/opwinden** of **MENU > Echolood pauzeren**.

## De echoloodgeschiedenis weergeven

**OPMERKING:** Niet alle toestellen beschikken over deze functie.

- 1 Selecteer in een echoloodweergave **MENU > Echolood pauzeren/opwinden**.
- 2 Selecteer ◀ of ▶ om de verticale lijn aan te passen.
- 3 Selecteer ▲ of ▼ om de horizontale dieptelijne aan te passen.

## De schuifsnelheid van het echoloodscherm instellen

U kunt bepalen hoe snel de echoloodgegevens van rechts naar links schuiven. Een hogere schuifsnelheid geeft meer details weer, met name als u vaart of op de motor vaart. Een lagere schuifsnelheid geeft echoloodgegevens langer op het scherm weer.

- 1 Selecteer **MENU > Stel in > Echoloodinstelling > Schuifsnelheid**.
- 2 Selecteer een schuifsnelheid.

**OPMERKING:** Als u de schuifsnelheid op een pagina instelt, geldt die instelling voor alle pagina's.

## De dieptelijne weergeven en aanpassen

U kunt een horizontale lijn in het echoloodscherm weergeven en aanpassen. De diepte van de lijn wordt rechts op het scherm aangegeven.

**OPMERKING:** Als u een dieptelijne op een pagina weergeeft, wordt die dieptelijne op alle pagina's weergegeven.

- 1 Selecteer **MENU > Dieptelijne > Aan**.
- 2 Selecteer ◀ of ▶.

## De presentatie van zwevende doelen instellen

**OPMERKING:** Als u de weergave van zwevende doelen op een pagina instelt, geldt die instelling voor alle pagina's.

**OPMERKING:** Deze functie is niet beschikbaar op alle transducers.

	Hiermee worden zwevende doelen als symbolen weergegeven.
	Hiermee worden zwevende doelen als symbolen met dieptegegevens weergegeven.
	Hiermee worden zwevende doelen als symbolen met echoloodgegevens weergegeven.
	Hiermee worden zwevende doelen als symbolen met echoloodgegevens en dieptegegevens weergegeven.

- 1 Selecteer in een echoloodweergave **MENU > Stel in > Echoloodinstelling > Vissymbolen**.

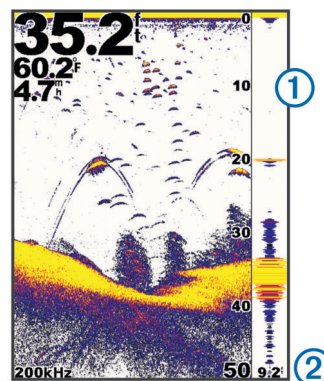
- 2 Selecteer een optie.

## De a-scope inschakelen

De a-scope is een verticale flitsers rechts in de echoloodweergave op volledig scherm. Met deze functie worden de meest recentelijk ontvangen echoloodgegevens uitvergroot zodat deze eenvoudiger te zien zijn. Dit kan handig zijn als u vissen wilt detecteren die zich dicht bij de bodem bevinden.

**OPMERKING:** Deze functie is niet beschikbaar op alle transducers.

Selecteer op de pagina op volledig scherm **MENU > Stel in > Echoloodinstelling > A-scope > Aan**.



①	A-Scope
②	Diameter van de echoloodkegel op de huidige diepte

## Instellingen voor ruis en de versterking van het echoloodscherm

U kunt de ruis op het echoloodscherm en de versterking van het echoloodscherm aanpassen.

Met de instelling voor versterking regelt u de gevoeligheid van de echoloodontvanger om de waterdiepte en helderheid van het water te compenseren. Als u de versterking vergroot, ziet u meer details. Als u de versterking verkleint, krijgt u minder ruis op het scherm.

**OPMERKING:** Als u de versterking op een pagina instelt, geldt die instelling voor alle pagina's.

### De versterking handmatig instellen

- 1 Selecteer **MENU > Versterking > Handmatig**.
- 2 Selecteer ▲ totdat u ruis gaat zien in het watergedeelte van het scherm.
- 3 Selecteer ▼ om de versterking iets te verlagen.

### De versterking automatisch instellen

**OPMERKING:** Als u de versterking op de pagina Gesplitste frequentie wilt instellen, moet u elke frequentie apart instellen.

- 1 Selecteer **MENU > Versterking**.
- 2 Selecteer een optie:

- Als u automatisch zwakkere echoloodresultaten met hogere gevoeligheid en meer ruis wilt instellen, selecteert u **Auto-Hoog**.
- Als u automatisch echoloodresultaten met gemiddelde gevoeligheid en gemiddelde ruis wilt instellen, selecteert u **Auto-Middel**.
- Als u automatisch echoloodresultaten met lagere gevoeligheid en minder ruis wilt instellen, selecteert u **Auto-Laag**.

## Ruisonderdrukking instellen

U kunt de weergave van zwakke echoloodsignalen beperken door de instelling voor ruisonderdrukking te verhogen.



**OPMERKING:** Als u ruisonderdrukking op één pagina instelt, geldt die instelling voor alle pagina's.

**OPMERKING:** Als u ruisonderdrukking op de pagina Gesplitste frequentie wilt instellen, moet u elke frequentie apart instellen.

1 Selecteer **MENU > Stel in > Echoloodinstelling > Ruisonderdrukking**.

2 Stel het ruisonderdrukningsniveau in.

### Oppervlakteruis verbergen

U kunt instellen of u de echoloodsignalen nabij het wateroppervlak wilt weergeven of verbergen. Als u oppervlakteruis verbergt, wordt de schermweergave overzichtelijker.

**OPMERKING:** Als u de oppervlakteruis op één pagina weergeeft of verbergt, geldt die instelling voor alle pagina's.

Selecteer **MENU > Stel in > Echoloodinstelling > Oppervlakteruis > Verberg**.

### Het contrast aanpassen

U kunt het bereik en de intensiteit van de kleuren instellen door de helderheid en het contrast van DownVü transducers aan te passen.

Met de contrastknoppen stelt u de kleuren in voor doelen met hoge intensiteit en ruis met lage intensiteit. Een hoge contrastinstelling geeft een groter verschil in kleur tussen ruis en doelen. Een lage contrastinstelling heeft meer middentinten.

1 Selecteer **MENU > Contrast**.

2 Gebruik de schuifregelaar om het contrast te verhogen of te verlagen.

### De kleurintensiteit aanpassen

De helderheid bepaalt de intensiteit van de kleuren. Een hogere waarde voor de helderheid maakt doelen gemakkelijker te zien door een hogere kleurintensiteit. Een lagere waarde voor de helderheid verbergt achtergrondruis door een lagere kleurintensiteit.

1 Selecteer **MENU > Helderheid**.

2 Selecteer een handmatige waarde of selecteer een optie:

- Als u automatisch zwakkere echoloodresultaten met hogere gevoeligheid en meer ruis wilt instellen, selecteert u **Auto-Hoog**.
- Als u automatisch echoloodresultaten met gemiddelde gevoeligheid en gemiddelde ruis wilt instellen, selecteert u **Auto-Middel**.
- Als u automatisch echoloodresultaten met lagere gevoeligheid en minder ruis wilt instellen, selecteert u **Auto-Laag**.

### Alarmen



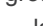
Selecteer **MENU > Stel in > Alarmen**.

**Accu:** Gaat af wanneer de accuspanning een opgegeven minimumvoltage bereikt.

**Diep water:** Gaat af wanneer de waterdiepte groter is dan de opgegeven diepte.

**Drift:** Gaat af wanneer de dieptewisselingen op uw huidige locatie groter zijn dan de opgegeven diepte.

**Vis:** Gaat af wanneer het toestel en zwevend doel detecteert.

-  laat het alarm afgaan wanneer vissen van elke grootte worden gedetecteerd.
-  laat het alarm alleen afgaan wanneer middelgrote of grote vissen worden gedetecteerd.
-  laat het alarm alleen afgaan wanneer grote vissen worden gedetecteerd.

**Ondiep water:** Gaat af wanneer de waterdiepte kleiner is dan de opgegeven diepte.

**Watertemperatuur:** Gaat af wanneer de watertemperatuur meer dan  $\pm 1,1$  °C ( $\pm 2$  °F) afwijkt. Alarminstellingen worden opgeslagen wanneer het toestel wordt uitgeschakeld.

**OPMERKING:** U moet het toestel aansluiten op een transducer met temperatuursensor om dit alarm te kunnen gebruiken.

### Cijferinstellingen van het echolood

U kunt instellen welke numerieke waarden worden weergegeven op de pagina Volledig scherm, de pagina Splitszoom en de pagina Gesplitste frequentie. Het is mogelijk de grootte van de cijfers aan te passen.

Selecteer **MENU > Stel in > Cijfers echolood**.

**Accu:** Geeft de accuspanning weer.

**Cijfergrootte:** Hiermee kunt u de cijfergrootte instellen.

**Tripteller:** Geeft de kilometerteller weer.

**OPMERKING:** Het toestel moet worden aangesloten op een transducer met snelheidswiel om de kilometerteller te kunnen gebruiken.

**Watersnelheid:** Geeft de watersnelheid weer.

**OPMERKING:** Het toestel moet worden aangesloten op een transducer met snelheidswiel om de watersnelheid te kunnen weergeven.

**Watertemperatuur:** Geeft de watertemperatuur weer.

**OPMERKING:** Het toestel moet zijn aangesloten op een transducer met temperatuursensor om de watertemperatuur te kunnen weergeven.

### Systeeminstellingen

Selecteer **MENU > Stel in > Systeem**.

**Taal:** Hiermee stelt u taal van de tekst op het scherm in.

**Systeeminformatie:** Hiermee kunt u informatie over de software weergeven.

### Maateenheden instellen

Selecteer **MENU > Stel in > Eenheden**.

**Diepte:** Stelt de maateenheid voor diepte in op voet (vt), meters (m), of vadem (vdm).

**Afstand:** Stelt de maateenheid voor afstand in.

**Temperatuur:** Stelt de maateenheid voor temperatuur in op Fahrenheit (°F) of Celsius (°C).

**OPMERKING:** U hebt een transducer met temperatuurmeting nodig om de temperatuur weer te geven.

**Watersnelheid:** Stelt de maateenheid voor de watersnelheid in.

**OPMERKING:** U hebt een transducer met watersnelheidsmeting nodig om de watersnelheid weer te geven.

### De fabrieksinstellingen herstellen

**OPMERKING:** Tijdens deze procedure worden alle gegevens verwijderd die u hebt ingevoerd.

1 Selecteer **MENU > Stel in > Systeem > Systeeminformatie > Fabrieksinstellingen**.

2 Selecteer een optie.

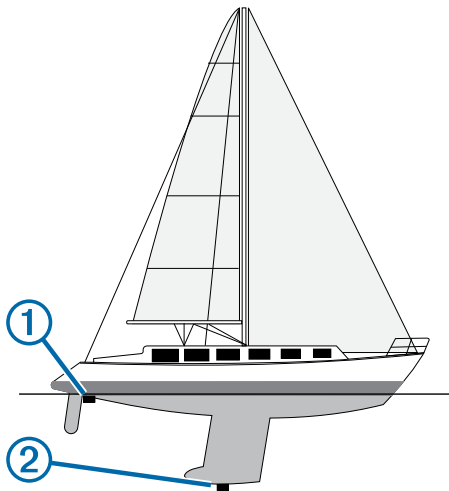
## Kalibratie

### De kielcorrectie instellen

U kunt een kielcorrectie invoeren om de oppervlaktemeting voor de diepte van een kiel te compenseren, zodat de diepte kan worden gemeten vanaf de onderkant van de kiel in plaats van vanaf de locatie van de transducer.

1 Selecteer een optie op basis van de locatie van de transducer:

- Als de transducer op de waterlijn ① is geïnstalleerd, meet u de afstand tussen de transducer en de kiel van de boot. Voer deze waarde in stap 3 in als een positief getal.
- Als de transducer onder aan de kiel ② is geïnstalleerd, meet u de afstand tussen de transducer en de waterlijn. Voer deze waarde in stap 3 in als een negatief getal.



2 Selecteer **MENU > Stel in > Kalibratie > Kielcorrectie**.

3 Gebruik de pijlknoppen om de in stap 1 gemeten kielcorrectie in te voeren.

## De watertemperatuurcorrectie instellen

U kunt de temperatuurcorrectie instellen om de temperatuurmeting van een sensor voor de watertemperatuur te compenseren.

- 1 Meet de watertemperatuur aan de hand van een transducer met temperatuursensor die is aangesloten op het toestel.
- 2 Meet de watertemperatuur met een thermometer of een andere temperatuursensor die nauwkeurig is.
- 3 Trek de in stap 1 gemeten watertemperatuur af van de watertemperatuur die u hebt gemeten in stap 2.  
Het resultaat is de temperatuurcorrectie. Voer deze waarde in stap 6 in als een positief getal als de op de kaartplotter aangesloten sensor een koudere watertemperatuur aangeeft dan in werkelijkheid het geval is. Voer deze waarde in stap 6 in als een negatief getal als de op de kaartplotter aangesloten sensor een warmere watertemperatuur aangeeft dan in werkelijkheid het geval is.
- 4 Selecteer **MENU > Stel in > Kalibratie > Temperatuuroffset**.
- 5 Gebruik de pijlknoppen om de in stap 3 gemeten temperatuurcorrectie in te voeren.

## De watersnelheidsensor kalibreren

- 1 Selecteer **MENU > Stel in > Kalibratie > Kalibreer vaarsnelheid**.
- 2 Volg de instructies op het scherm.

**OPMERKING:** U moet de topsnelheid opgeven zoals die door een externe bron, bijvoorbeeld een GPS, wordt gemeten. Voer niet de watersnelheid van een aangesloten transducer met snelheidswiel in.

# Appendix

## Specificaties

Specificatie	Model	Waarde
Temperatuurbereik	echo 101 en 151	Van 5° tot 131°F (van -15° tot 55°C)
	echo 201, 301 en 500 serie	Van 5° tot 131°F (van -15° tot 55°C)
Kompasveilige afstand	echo 101 en 151	10 inch (250 mm)
	echo 201 en 301	10 inch (250 mm)
	echo 500 serie	15,75 inch (400 mm)
Spanningsbereik van voedingsbron	echo 101	Van 10 tot 20 V
	echo 201, 301 en 500 serie	Van 10 tot 28 V
Nominale stroom	Alle modellen	1 A
Zekering	Alle modellen	AGC/3AG - 3,0 A
Diepte zoetwater*	echo 151	1600 voet (488 m) bij 77 kHz
	echo 201, 201dv, 301 en 301dv	1750 voet (533 m) bij 77 kHz
	echo 500 en 500dv serie	2300 voet (701 m) bij 77 kHz

\*De maximale diepte is afhankelijk van het zoutgehalte van het water, de bodemsoort en andere wateromstandigheden.

## De behuizing schoonmaken

### KENNISGEVING

Vermijd chemische schoonmaakmiddelen en oplosmiddelen die de kunststofonderdelen kunnen beschadigen.

- 1 Maak de behuizing van het toestel (niet het scherm) schoon met een doek die is bevochtigd met een mild schoonmaakmiddel.
- 2 Veeg het toestel vervolgens droog.

## Het scherm schoonmaken

### KENNISGEVING

Schoonmaakmiddelen met ammoniak beschadigen de antispiegelende coating.

Het toestel is voorzien van een speciale antispiegelende coating die gevoelig is voor huidvetten, was en schurende reinigingsmiddelen.

- 1 Breng lenzenvloeistof (die specifiek geschikt is voor antispiegelende coatings) aan op de doek.
- 2 Veeg het scherm voorzichtig met een schone, pluisvrije doek schoon.

## Softwarelicentieovereenkomst

DOOR HET TOESTEL TE GEBRUIKEN VERKLAART U DAT U DE VOORWAARDEN EN BEPALINGEN VAN DE VOLGENDE SOFTWARELICENTIEOVEREENKOMST ZULT NALEVEN. LEES DEZE OVEREENKOMST ZORGVULDIG.

Garmin Ltd. en/of haar dochterondernemingen ("Garmin") kent u een beperkte licentie toe om de software die is ingebouwd in dit toestel (de "software") in binaire, uitvoerbare vorm te gebruiken bij het normale gebruik van dit product. De titel, eigendomsrechten en intellectuele eigendomsrechten in en op de Software blijven in bezit van Garmin en/of haar dochtermaatschappijen.

U erkent dat de Software het eigendom is van Garmin en/of haar externe leveranciers en wordt beschermd door de wetgeving met betrekking tot auteursrechten van de Verenigde Staten van Amerika en internationale verdragen inzake auteursrechten. U erkent bovendien dat de structuur, organisatie en code van de Software, waarvan de broncode niet wordt verschaft, waardevolle handelsgeheimen van Garmin

en/of haar externe leveranciers zijn en dat de Software in de broncodevorm een waardevol handelsgeheim van Garmin en/of haar externe leveranciers blijft. U verklaart dat u de Software of elk deel daarvan niet zult decompileren, demonteren, wijzigen, onderwerpen aan reverse assembly of reverse engineering, herleiden tot door mensen leesbare vorm of afgeleide werken zult maken op basis van de Software. U verklaart dat u de software niet zult exporteren of herexporteren naar landen die de exportwetten van de Verenigde Staten van Amerika of enig ander toepasselijk land schenden.

# Index

## A

aan-uitknop 1  
alarmen, echolood 5

## C

contrast 1  
correctie, kiel 5

## D

DownVü 3

## E

echolood 2–4  
a-scope 4  
alarmen 5  
bodem vast 4  
cijfers 3  
dieptelijn 4  
diepteschaal 2, 3  
DownVü 3  
flitser 2, 3  
frequenties 1–3, 5  
kilometerteller 3  
log 2  
nummers 2, 5  
presentatie 2, 5  
ruis 4, 5  
schuifsnelheid 4  
versterking 4  
weergaven 2  
zoomen 2, 3  
zwevende doelen 2, 4

## F

fabrieksinstellingen 5

## G

gegevens 1

## H

help 1

## I

instellingen 1, 3  
systeeminformatie 5

## K

kielcorrectie 5  
knoppen 1  
aan-uit 1

## M

maateenheden 5

## O

onderbreken 4

## P

pagina. Zie echolood  
pagina's. Zie echolood  
productregistratie 1

## S

scherminstellingen 1  
schermverlichting 1  
snel aanpassen 2  
softwarelicentieovereenkomst 6  
specificaties 6  
systeeminformatie 5

## T

taal 5  
time-out 2  
toestel  
registratie 1  
schoonmaken 6  
toestel registreren 1  
transducer 1–3

## W

water  
snelheid 6  
temperatuurcorrectie 6

## Z

zoemer 1  
zoomen, echolood 3





913-397-8200  
1-800-800-1020



0808 238 0000  
+44 (0) 870 8501242



1-866-429-9296



+43 (0) 820 220230



+ 32 2 672 52 54



+385 1 5508 272  
+385 1 5508 271



+420 221 985466  
+420 221 985465



+ 45 4810 5050



+ 358 9 6937 9758



+ 331 55 69 33 99



+ 39 02 36 699699



(+52) 001-855-792-7671



0800 0233937



+47 815 69 555



00800 4412 454  
+44 2380 662 915



(+35) 1214 447 460



+386 4 27 92 500



0861 GARMIN (427 646)  
+27 (0)11 251 9999



+34 93 275 44 97



+49 (0)180 6 427646  
20 ct./Anruf. a. d.  
deutschen Festnetz,  
Mobilfunk max. 60 ct./Anruf



+ 46 7744 52020

**Garmin International, Inc.**  
1200 East 151st Street  
Olathe, Kansas 66062, VS

**Garmin (Europe) Ltd.**  
Liberty House, Hounsdown Business Park  
Southampton, Hampshire, SO40 9LR, Verenigd Koninkrijk

**Garmin Corporation**  
No. 68, Zhangshu 2nd Road, Xizhi Dist.  
New Taipei City, 221, Taiwan (Republiek China)

