

# echo™ 200-, 300- og 500-serien

## Brukerveiledning



Med enerett. I henhold til opphavsretslovene må ingen deler av denne brukerveiledningen kopieres uten skriftlig samtykke fra Garmin. Garmin forbeholder seg retten til å endre eller forbedre produktene sine og gjøre endringer i innholdet i denne brukerveiledningen uten plikt til å varsle noen person eller organisasjon om slike endringer eller forbedringer. Gå til [www.garmin.com](http://www.garmin.com) for å finne gjeldende oppdateringer og tilleggsinformasjon vedrørende bruk av dette produktet.

Garmin® og Garmin logoen er varemerker for Garmin Ltd. eller tilhørende datterselskaper som er registrert i USA og andre land. echo™ er et varemerke for Garmin Ltd. eller tilhørende datterselskaper. Disse varemerkene kan ikke brukes uten uttrykkelig tillatelse fra Garmin.

# Innholdsfortegnelse

|  |          |
|--|----------|
| <b>Innledning</b> .....                              | <b>1</b> |
| Registrere enheten.....                              | 1        |
| Kontakte Garmins produktsupport.....                 | 1        |
| Standarder for brukerveiledningen.....               | 1        |
| Angi numeriske verdier.....                          | 1        |
| <b>Komme i gang</b> .....                            | <b>1</b> |
| Taster.....  | 1        |
| Slå enheten på automatisk.....                       | 1        |
| Justere bakgrunnslyset.....                          | 1        |
| Justere fargevalget.....                             | 1        |
| Angi fargemodus.....                                 | 1        |
| Velge svingertype.....                               | 1        |
| Justere kontrasten.....                              | 1        |
| Innstilling av piperen.....                          | 1        |
| Menytidsavbrudd.....                                 | 1        |
| Bruke hurtigjustering.....                           | 1        |
| <b>Sider</b> .....                                   | <b>2</b> |
| Velge en side.....                                   | 2        |
| Siden Full skjerm.....                               | 2        |
| Siden Splitt-zoom.....                               | 2        |
| Siden Splitt-frekvens.....                           | 2        |
| Loggsideinnstillinger.....                           | 2        |
| Siden Flasher.....                                   | 2        |
| Siden Tall.....                                      | 3        |
| Nullstille kilometertelleren.....                    | 3        |
| <b>Ekkolodd</b> .....                                | <b>3</b> |
| DownVü Ekkoloddvisning.....                          | 3        |
| Ekkoloddfrekvenser.....                              | 3        |
| Justere dybdeskalaen.....                            | 3        |
| Justere zoomen.....                                  | 3        |
| Låse skjermen til bunnen av sjøen.....               | 3        |
| Stoppe ekkoloddskjermbildet midlertidig.....         | 3        |
| Åpne ekkoloddhistorikken.....                        | 3        |
| Angi rullehastighet på ekkoloddskjermen.....         | 3        |
| Vise og justere dybdelinjen.....                     | 4        |
| Konfigurere visningen av objekter.....               | 4        |
| Slå på A-skopet.....                                 | 4        |
| Innstillinger for ekkoloddforsterkning og -støy..... | 4        |
| Alarmer.....   | 4        |
| Innstillinger for ekkoloddtdall.....                 | 5        |
| Systeminnstillinger.....                             | 5        |
| Innstillinger for systemenheter.....                 | 5        |
| Gjenopprette fabrikkinnstillingene.....              | 5        |
| <b>Kalibrering</b> .....                             | <b>5</b> |
| Stille inn kjølkalibreringen.....                    | 5        |
| Stille inn vanntemperaturforskyvningen.....          | 5        |
| Kalibrere sensoren for fart i vann.....              | 5        |
| <b>Tillegg</b> .....                                 | <b>6</b> |
| Spesifikasjoner.....                                 | 6        |
| Rengjøre enhetens utside.....                        | 6        |
| Rengjøre skjermen.....                               | 6        |
| Lisensavtale for programvare.....                    | 6        |
| <b>Indeks</b> .....                                  | <b>7</b> |



## Innledning

### ⚠ ADVARSEL

Se veiledningen *Viktig sikkerhets- og produktinformasjon* i produktesken for å lese advarsler angående produktet og annen viktig informasjon.

### Registrere enheten

Gjør det enklere for oss å hjelpe deg. Registrer deg på Internett i dag.

- Gå til <http://my.garmin.com>.
- Oppbevar den originale kvitteringen, eller en kopi av den, på et trygt sted.

### Kontakte Garmins produktsupport

- Gå til [www.garmin.com/support](http://www.garmin.com/support), og klikk på **Contact Support** for å få informasjon om innenlandsk support.
- I USA: Ring (913) 397 8200 eller (800) 800 1020.
- I Storbritannia: Ring 0808 238 0000.
- I Europa: Ring +44 (0) 870 850 1241.

### Standarder for brukerveiledningen

I denne brukerveiledningen bruker vi ordet "velg" for å beskrive disse handlingene.

- Merke et menyelement og trykke på **ENTER**.
- Trykke på en knapp, for eksempel **ENTER** eller **MENU**.

Når du blir bedt om å velge menyelementer, vises det kanskje små piler i teksten. De angir at du må merke flere elementer ved hjelp av **▲** og **▼** og velge **ENTER** etter hvert element. Hvis det for eksempel står "Velg **MENU** > **Pause / spol tilbake**", velger du først **MENU** og deretter **▲** eller **▼** til **Pause / spol tilbake** er uthevet, og deretter velger du **ENTER**.

### Angi numeriske verdier

Du kan angi numeriske verdier når du stiller inn alarmer eller en forskyvning.

- 1 Velg **▲** og **▼** for å velge den første numeriske verdien.
- 2 Velg **▶** eller **ENTER** for å gå til neste siffer.
- 3 Gjenta trinn 1 og 2 for å justere alle numeriske verdier.

## Komme i gang

### Taster



|              |   |
|--------------|---|
| <b>MENU</b>  | Viser eller skjuler en liste over alternativer.             |
| <b>ENTER</b> | Velger et menyelement.                                      |
| <b>▲▼</b>    | Blar gjennom alternativer eller forandrer innstillinger.    |
| <b>◀▶</b>    | Velger sidealternativer.                                    |
| <b>⏻</b>     | Slår enheten av eller på, og justerer bakgrunnsbelysningen. |

### Slå enheten på automatisk

Du kan angi at enheten skal slå seg på automatisk når strømmen slås på. Hvis ikke må du velge **⏻**.

Velg **MENU** > **Oppsett** > **System** > **Automatisk på** > **På**.

### Justere bakgrunnslyset

- 1 Velg **MENU** > **Oppsett** > **System** > **Bakgrunnslys**.
- 2 Velg **▲** og **▼**.

### Justere fargevalget

For enhetene i echo 300- og 500-serien kan du angi fargevalget for alle ekkoloddskjermer.

- 1 Velg **MENU** > **Oppsett** > **Ekkoloddoppsett** > **Fargevalg**.
- 2 Velg et fargevalg.

### Angi fargemodus

For enhetene i echo 300- og 500-serien kan du angi fargemodusen for ekkoloddskjermen for bruk om dagen eller om natten.

- 1 Velg **MENU** > **Oppsett** > **System** > **Fargemodus**.
- 2 Velg **Dag** eller **Natt**.

### Velge svingertype

Før du kan velge svingertype, må du vite hvilken type svinger du har.

Det kan hende at du må angi svingertype for at ekkoloddet skal fungere riktig.

- 1 Fra en ekkoloddvisning velger du **MENU** > **Oppsett** > **Ekkoloddoppsett** > **Svingertype**.
- 2 Velg et alternativ:
  - Hvis du har en 200/77 kHz svinger med dobbel stråle, velger du **Dobbel stråle**.
  - Hvis du har en 200/50 kHz dobbelfrekvenssvinger, velger du **Dobbel frekvens**.
  - Hvis du har en DownVü-svinger, velger du **DownVü**.
  - Hvis du har en annen type svinger, velger du den fra listen.

### Justere kontrasten

**MERK:** Denne funksjonen er ikke tilgjengelig på alle modeller.

- 1 Velg **MENU** > **Oppsett** > **System** > **Kontrast**.
- 2 Velg **▲** eller **▼**.

**TIPS:** Hold inne **▲** eller **▼** for å foreta store justeringer raskt.
- 3 Velg **ENTER**.

### Innstilling av piperen

Du kan angi når enheten skal avgi lydssignaler.

- 1 Velg **MENU** > **Oppsett** > **System** > **Toner**.
- 2 Velg et alternativ:
  - Hvis du vil at enheten skal pipe både når du velger et element, og når en alarm utløses, velger du **På**.
  - Hvis du vil at enheten skal pipe bare når alarmer utløses, velger du **Bare alarmer**.

### Menytidsavbrudd

Hvis en meny er åpen i 15 sekunder og ingen valg gjøres, lukkes menyen, og forrige skjermbilde vises.

### Bruke hurtigjustering

Når du har justert en innstilling og gått tilbake til en side, kan du raskt gå tilbake til alternativene for innstillingen.

Velg ▲ eller ▼.

## Sider

Du kan vise ekkoloddinformasjon i ulike formater ved hjelp av menyen Sider.

### Velge en side

1 Velg **MENU** > **Sider**.

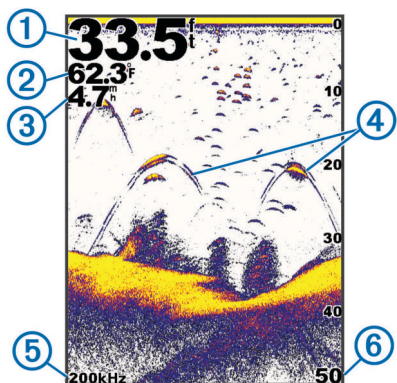
2 Velg en side.

**TIPS:** På enhetene i echo 200- og 500-serien kan du raskt få tilgang til menyen Sider ved å velge ◀ eller ▶ fra et hvilket som helst skjermbilde.

### Siden Full skjerm

Du kan se en fullskjermvisning av en graf med ekkoloddavlesninger fra en svinger på siden Full skjerm.

Velg **Tradisjonell** eller **DownVü** på menyen Sider.

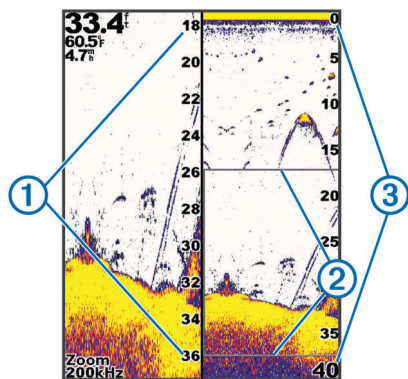


|   |  |
|---|--|
| ① | Bunndybde  |
| ② | Vanntemperatur   |
| ③ | Fart i vann (når det er tilkoblet en svinger som er kalibrert for fart i vann) |
| ④ | Objekter   |
| ⑤ | Svingerfrekvens  |
| ⑥ | Skjermdybde mens skjermbildet rulles fra høyre mot venstre                     |

### Siden Splitt-zoom

Siden Splitt-zoom gir en fullskjermvisning av en graf med ekkoloddavlesninger på høyre side av skjermen og en forstørret del av denne grafen på venstre side av skjermen.

Velg **MENU** > **Sider** > **Splitt zoom**.



|   |                   |
|---|-------------------|
| ① | Zoomet dybdeskala |
| ② | Zoomvindu         |
| ③ | Dybdeskala        |

### Øke bredden på Zoom-skjermbildet

Du kan øke bredden på den forstørrede delen av siden Splitt-zoom.

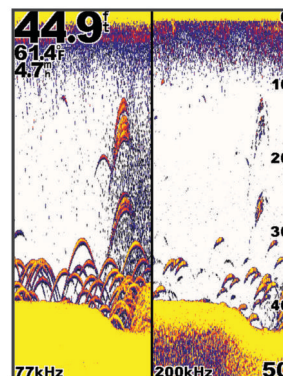
Fra siden Splitt-zoom velger du **MENU** > **Oppsett** > **Ekkoloddoppsett** > **Splitt-størrelse** > **Stor**.

### Siden Splitt-frekvens

Du kan vise to frekvenser fra siden Splitt-frekvens.

**MERK:** Du må ha en svinger med dobbelt stråle eller en dobbelfrekvenssvinger for å kunne bruke siden Splitt-frekvens.

Velg **MENU** > **Sider** > **Splitt frekvens**.



### Loggsideinnstillinger

Velg **MENU** > **Sider** > **Logg**.

**Dybde:** Viser en grafisk logg over dybdeavlesninger over tid.

**Varighet for dybdelogg:** Angir tidsskala for dybdeloggen. Hvis du øker varigheten, vises dybdevariasjoner over et lengre tidsrom. Hvis du reduserer varigheten, vises flere detaljer over et kortere tidsrom.

**Skala:** Angir skalaen for dybdeområdet. Hvis du øker dybdeskalaen, vises flere dybdevariasjoner. Hvis du reduserer dybdeskalaen, vises flere detaljer i variasjonen.

**Automatisk** justerer dybdeskalaen slik at den vises innenfor valgt varighet.

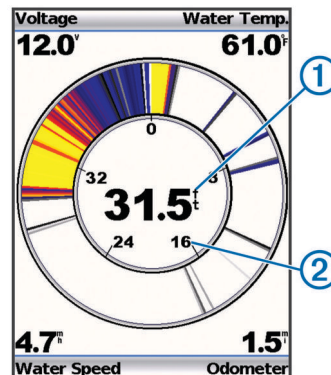
**Temperatur:** Viser en grafisk logg med vanntemperaturavlesninger over tid. Hvis du øker temperaturskalaen, vises flere temperaturvariasjoner. Hvis du reduserer temperaturskalaen, vises flere detaljer i variasjonen. **Automatisk** justerer visningen slik at den viser alle loggverdier innenfor valgt varighet.

### Siden Flasher

Siden Flasher viser ekkoloddinformasjon på en sirkelformet dybdeskala, slik at du får vite mer om hva som er under båten.

Den er ordnet som en ring som starter øverst og går med klokken. Dybden vises på skalaen inne i ringen. Ekkoloddinformasjon blinker på ringen når det mottas ved dybden som er angitt. Fargene viser ulike styrker for retursignaler.

Velg **MENU** > **Sider** > **Flasher**.



|   |                             |
|---|-----------------------------|
| ① | Dybde på gjeldende posisjon |
| ② | Dybdeskala                  |

## Siden Tall

Du kan vise numerisk informasjon i stedet for en graf fra siden for tall.

Velg **MENU** > **Sider** > **Tall**.

## Nullstille kilometertelleren

Før du kan nullstille kilometertelleren må du koble enheten til en svinger med fartsmålerhjul.

Gå til siden for Tall, og velg **MENU** > **Nullstill kilometerteller**.

## Ekkolodd

Siden Full skjerm, Splitt-zoom, Splitt-frekvens og Flasher gir en visuell fremstilling av området under båten. Du kan tilpasse disse ekkoloddvisningene.

**MERK:** Disse funksjonene er ikke tilgjengelige på alle enheter.

## DownVü Ekkoloddvisning

**MERK:** Ikke alle modeller støtter DownVü ekkoloddteknologi og svingere.

**MERK:** Hvis du vil motta DownVü søkeekkolodd, trenger du en kompatibel kartplotter eller et kompatibelt ekkolodd og en kompatibel svinger.

DownVü ekkolodd med høy frekvens gir et tydeligere bilde under båten med en mer detaljert representasjon av strukturer som båten passerer over.

Tradisjonelle svingere sender ut en konisk stråle. DownVü søkeekkoloddteknologien sender ut en smal stråle, lignende formen på strålen i en kopimaskin. Denne strålen gir et tydeligere, fotografisk bilde av det som befinner seg under båten.

## Ekkoloddfrekvenser

**MERK:** Tilgjengelige frekvenser avhenger av svingeren som brukes.

Justering av frekvensen bidrar til å tilpasse ekkoloddet til spesifikke mål og gjeldende vanddybde.

Høyere frekvenser bruker smale strålebredder og er bedre for betjening ved høy hastighet og i vanskelige sjøforhold. Bunndefinering og termoklindefinering kan bli bedre ved bruk av en høy frekvens.

Lavere frekvenser bruker bredere strålebredder, som dekker et større område og gir fiskeren mulighet til å se flere objekter. Dette kan imidlertid også forårsake mer overflatestøy og redusere kontinuiteten til bunnsignalet ved vanskelige sjøforhold. Bredere strålebredder gir større buer for retursignaler for fiskeobjekt, derfor er de perfekte for å finne fisk. Bredere strålebredder har også bedre ytelse i dypt vann, fordi den lavere frekvensen har bedre gjennomtrengning i dypt vann. De kan brukes til å søke etter strukturer, som vegetasjon.

Ved å vise to frekvenser samtidig i visningen for splittet frekvens kan du se dypere med retursignaler for den lave frekvensen, og bedre detaljer med retursignaler for den høye frekvensen.

### Velge en frekvens

- 1 Velg **MENU**.
- 2 Velg **Frekvens** eller **FREKVENS**.
- 3 Velg en frekvens.

## Justere dybdeskalaen

Du kan justere dybdeskalaen som vises på høyre side i skjermbildet. Automatisk skalering holder bunnen innenfor den

nedre tredjedelen av ekkoloddskjermbildet. Dette kan være nyttig for å spore bunnen der det er trege eller moderate endringer i terrenget.

Når dybden endres betraktelig, for eksempel en stigning eller en skrent, kan du vise et bestemt dybdeområde ved å justere skalaen. Bunnen vises på skjermbildet så lenge bunnen er innenfor skalaen som er opprettet manuelt.

1 Velg **MENU** > **Rekkevidde**.

2 Velg et alternativ.

- Hvis du vil at enheten skal justere dybdeskalaen automatisk etter dybden, velger du **Automatisk**.
- Hvis du vil øke eller redusere skalaen manuelt, velger du **Manuell** og **▲** eller **▼**.

**MERK:** Skalainnstillingen du angir på én side, gjelder for alle sider.

## Justere zoomen

Du kan justere zoomen manuelt ved å angi rekkevidden og en fast startdybde. Hvis dybden for eksempel er 15 meter, og startdybden er 5 meter, viser enheten et forstørret område fra 5 meters dybde til 20 meters dybde.

Du kan også la enheten justere zoomen automatisk ved å angi en rekkevidde. Enheten beregner zoomområdet fra bunnen av vannet. Hvis du for eksempel velger et spenn på 10 meter, viser enheten et forstørret område fra bunnen av sjøen til 10 meter over bunnen.

1 Velg **MENU** > **Zoom**.

2 Velg **Manuell zoom** eller **Autozoom**.

3 Velg **Spenn**, og velg **▲** eller **▼** for å øke eller redusere forstørrelsen for det forstørrede området.

4 Velg eventuelt **Dybde** for å justere det zoomede vinduet opp eller ned.

**MERK:** Det zoomede vinduet sporer bunnen bare i automatisk modus.

## Låse skjermen til bunnen av sjøen

Du kan låse skjermen til bunnen av sjøen. Hvis du for eksempel velger et spenn på 20 meter, viser enheten et område fra bunnen av sjøen til 20 meter over bunnen. Spennet vises på høyre side.

1 Gå til en ekkoloddvisning, og velg **MENU** > **Zoom** > **Bunnlås**.

2 Velg et spenn.

## Stoppe ekkoloddskjermbildet midlertidig

Gå til en ekkoloddvisning, og velg **MENU** > **Pause / spol tilbake** eller **MENU** > **Stopp ekkolodd midlertidig**.

## Åpne ekkoloddhistorikken

**MERK:** Denne funksjonen er ikke tilgjengelig på alle enheter.

1 Gå til en ekkoloddvisning, og velg **MENU** > **Pause / spol tilbake**.

2 Velg **◀** eller **▶** for å justere den vertikale linjen.

3 Velg **▲** eller **▼** for å justere den horisontale dybdelinjen.

## Angi rullehastighet på ekkoloddskjermen

Du kan angi hastigheten som ekkoloddet ruller med fra høyre mot venstre. Bruk en høyere rullehastighet for å se flere detaljer, spesielt mens båten er i bevegelse eller mens du dorger. Bruk en lavere rullehastighet for å la ekkoloddinformasjonen bli værende på skjermen over en lengre periode.

1 Velg **MENU** > **Oppsett** > **Ekkoloddoppsett** > **Scroll-hastighet**.

2 Velg en rullehastighet.

**MERK:** Rullehastigheten du angir på én side, gjelder for alle sider.

## Vise og justere dybdelinjen

Du kan vise og justere en horisontal linje i et ekkoloddskjerm-bilde. Dybden for linjen vises til høyre på skjermen.





**MERK:** Når du viser en dybdelinje på én side, vises det en dybdelinje på alle sidene.

- 1 Velg **MENU > Dybdelinje > På**.
- 2 Velg **◀** eller **▶**.

## Konfigurere visningen av objekter

**MERK:** Når du konfigurerer visningen av objekter på én side, brukes denne visningen på alle sidene.

**MERK:** Denne funksjonen er ikke tilgjengelig på alle svingere.

|  |   |
|--|---|
|  | Viser objekter som symboler.  |
|  | Viser objekter som symboler med informasjon om objekttybde.                                       |
|  | Viser objekter som symboler med ekkoloddinformasjon i bakgrunnen.                                 |
|  | Viser objekter som symboler med ekkoloddinformasjon i bakgrunnen samt informasjon om objekttybde. |

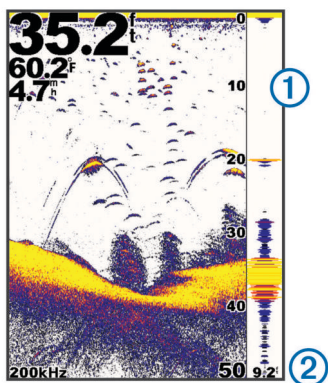
- 1 Gå til en ekkoloddvisning, og velg **MENU > Oppsett > Ekkoloddoppsett > Fiskesymboler**.
- 2 Velg et alternativ.

## Slå på A-skopet

A-skopet er et vertikalt skop langs høyre side av fullskjermvisningen av ekkoloddet. Denne funksjonen utvider de sist mottatte ekkolodd-dataene slik at de er mer oversiktelige. Den kan også være til hjelp for å oppdage fisk nær bunnen.

**MERK:** Denne funksjonen er ikke tilgjengelig på alle svingere.

Gå til siden for fullskjermvisning, og velg **MENU > Oppsett > Ekkoloddoppsett > A-skop > På**.



|   |   |
|---|---|
| ① | A-skop  |
| ② | Diameteren til ekkoloddkjeglen på gjeldende dybde |

## Innstillinger for ekkoloddforsterkning og -støy

Du kan justere mengden forsterkning og støy på en ekkoloddskjerm.

Forsterkningsinnstillingen kontrollerer følsomheten på ekkoloddmottakeren for å kompensere for dybden og klarheten på vannet. Hvis du øker forsterkningen, vises flere detaljer. Hvis du reduserer forsterkningen, reduseres skjermstøy.

**MERK:** Når du angir forsterkning på én side, brukes innstillingen på alle sidene.

## Stille inn forsterkningen manuelt

- 1 Velg **MENU > Forsterkning > Manuell**.
- 2 Velg **▲** til du begynner å se støy i vanddelen av skjerm-bildet.
- 3 Velg **▼** for å redusere forsterkningen litt.

## Angi forsterkningen automatisk

**MERK:** Hvis du vil angi forsterkning på siden for splittet frekvens, må du angi hver frekvens separat.

- 1 Velg **MENU > Forsterkning**.
- 2 Velg et alternativ:
  - Hvis du vil vise høysensitive, svakere retursignaler med mer støy automatisk, velger du **Auto-høy**.
  - Hvis du vil vise mellom-sensitive retursignaler med moderat støy automatisk, velger du **Auto-middels**.
  - Hvis du vil vise lav-sensitive retursignaler med mindre støy automatisk, velger du **Auto-lav**.

## Stille inn støyavvisning

Du kan redusere visningen av svake ekkolodd-signaler ved å øke støyavvisningen.

**MERK:** Innstillingen for støyavvisning du angir på én side, gjelder for alle sider.

**MERK:** Hvis du vil angi støyavvisning på siden for splittet frekvens, må du angi hver frekvens separat.

- 1 Velg **MENU > Oppsett > Ekkoloddoppsett > Støyavvisning**.
- 2 Angi nivået for støyavvisning.

## Skjule overflatestøy

Du kan skjule eller vise ekkoloddavlesninger nær overflaten. Du reduserer støy ved å skjule overflatestøy.

**MERK:** Når du angir at overflatestøy skal vises eller skjules på én side, brukes denne innstillingen på alle sidene.

Velg **MENU > Oppsett > Ekkoloddoppsett > Overflatestøy > Skjul**.

## Justere kontrasten

Du kan kontrollere området og intensiteten for fargene ved å justere lysstyrke og kontrast for DownVü svingere.

Kontrast styrer fargeområdet mellom objekter med høy intensitet og støy med lav intensitet. En innstilling med høy kontrast viser en større forskjell i fargelegging mellom støy og objekter. En innstilling med lavere kontrast har flere mellomtonefarger.

- 1 Velg **MENU > Kontrast**.
- 2 Bruk glidebryteren til å øke eller redusere kontrasten.

## Justere fargeintensitet

Lysstyrke styrer intensiteten på fargene. En høyere lysstyrkeverdi gjør det enklere å se objektene ved at det brukes mer intense farger. En lavere lysstyrkeverdi skjuler bakgrunnsstøy ved å bruke mindre intense farger.

- 1 Velg **MENU > Lysstyrke**.
- 2 Velg en manuell verdi, eller velg et alternativ:
  - Hvis du vil vise høysensitive, svakere retursignaler med mer støy automatisk, velger du **Auto-høy**.
  - Hvis du vil vise mellom-sensitive retursignaler med moderat støy automatisk, velger du **Auto-middels**.
  - Hvis du vil vise lav-sensitive retursignaler med mindre støy automatisk, velger du **Auto-lav**.

## Alarmer

Velg **MENU > Oppsett > Alarmer**.




**Batteri:** Utløses når batteriet når et bestemt spenningsnivå.



**Dypt vann:** Utløses når vanddybden er dypere enn angitt dybde.

**Avdrift:** Utløses når variasjoner i dybden ved gjeldende posisjon overskrider angitt dybde.

**Fisk:** Utløses når enheten oppdager et objekt.

-  angir at alarmer skal utløses når det oppdages fisk av alle størrelser.
-  angir at alarmer skal utløses når det oppdages mellomstore eller store fisk.
-  angir at alarmer skal utløses når det oppdages store fisk.

**Grunt vann:** Utløses når vanddybden er grunnere enn angitt dybde.

**Vanntemperatur:** Utløses når vanntemperaturen varierer med mer enn  $\pm 1,1$  °C ( $\pm 2$  °F). Alarminnstilling lagres når enheten slås av.

**MERK:** Du må koble enheten til en svinger som kan måle temperatur for å kunne bruke denne alarmer.

## Innstillinger for ekkoloddtall

Du kan justere hvilke tall som vises på siden Full skjerm, Splitt-zoom og Splitt-frekvens. Du kan også justere størrelsen på tallene.

Velg **MENU** > **Oppsett** > **Ekkoloddtall**.

**Batteri:** Viser batterispenningen.

**Tallstørrelse:** Angir tallstørrelsen.

**Kilometerteller:** Viser kilometertelleren.

**MERK:** For at kilometertelleren skal kunne vises, må enheten være koblet til en svinger med fartshjul.

**Fart i vann:** Viser fart i vann.

**MERK:** For at fart i vann skal kunne vises, må enheten være koblet til en svinger med fartshjul.

**Vanntemperatur:** Viser vanntemperaturen.

**MERK:** For at vanntemperaturen skal kunne vises, må enheten være koblet til en temperatursvinger.

## Systeminnstillinger

Velg **MENU** > **Oppsett** > **System**.

**Språk:** Angir skjermespråket.

**Systeminformasjon:** Gir deg tilgang til informasjon om programvaren.

## Innstillinger for systemenheter

Velg **MENU** > **Oppsett** > **Enheter**.

**Dybde:** Angir måleenhetene for dybde til fot (ft), meter (m) eller fathoms (ftm).

**Avstand:** Angir måleenhetene for avstand.

**Temperatur:** Angir måleenheten for temperatur til Fahrenheit (°F) eller Celsius (°C).

**MERK:** Du må ha koblet til en svinger som kan lese av temperatur for å kunne vise temperaturen.

**Fart i vann:** Angir måleenhetene for fart i vann.

**MERK:** Du må ha koblet til en svinger som kan lese av fart i vann for å kunne vise fart i vann.

## Gjenopprette fabrikkinnstillingene

**MERK:** Dette sletter all informasjon om innstillinger du har lagt inn.

1 Velg **MENU** > **Oppsett** > **System** > **Systeminformasjon** > **Fabrikkinnstillinger**.

2 Velg et alternativ.

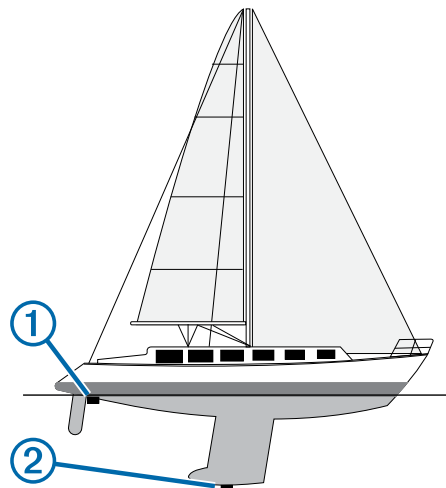
## Kalibrering

### Stille inn kjølkalibreringen

Du kan angi en forskyvning av kjølen for å kompensere overflateavlesningen for dybden på kjølen. Dermed kan du måle dybden fra bunnen av kjølen i stedet for fra der svingeren er plassert.

1 Velg et alternativ basert på plasseringen av svingeren:

- Hvis svingeren er installert i vannlinjen ①, måler du avstanden fra svingeren til båtens kjøle. Angi denne verdien som et positivt tall i trinn 3.
- Hvis svingeren er installert ved bunnen av kjølen ②, måler du avstanden fra svingeren til vannlinjen. Angi denne verdien som et negativt tall i trinn 3.



2 Velg **MENU** > **Oppsett** > **Kalibrering** > **Forskyvning kjøle**.

3 Bruk piltastene for å angi forskyvningen målt i trinn 1.

### Stille inn vanntemperaturforskyvningen

Du kan angi temperaturforskyvningen for å kompensere for temperaturavlesningen fra en temperatursensor.

- 1 Mål vanntemperaturen med svingeren med temperaturfunksjon som er koblet til enheten.
- 2 Mål vanntemperaturen med et annet termometer eller en annen temperatursensor som du vet viser riktig temperatur.
- 3 Trekk vanntemperaturen målt i trinn 1, fra vanntemperaturen målt i trinn 2.

Dette er temperaturforskyvningen. Angi denne verdien som et positivt tall i trinn 6 hvis sensoren som er koblet til enheten, måler at vanntemperaturen er lavere enn den faktisk er. Angi denne verdien som et negativt tall i trinn 6 hvis sensoren som er koblet til enheten, måler at vanntemperaturen er høyere enn den faktisk er.

4 Velg **MENU** > **Oppsett** > **Kalibrering** > **Temperaturforskyvning**.

5 Bruk piltastene for å angi vanntemperaturforskyvningen målt i trinn 3.

### Kalibrere sensoren for fart i vann

1 Velg **MENU** > **Oppsett** > **Kalibrering** > **Kalibrer fart i vann**.

2 Følg instruksjonene på skjermen.

**MERK:** Sørg for at du angir topphastigheten som målt av en ekstern kilde, for eksempel en GPS-enhet. Ikke angi verdien for fart i vann fra en tilkoblet svinger med fartsmålerhjul.

## Tillegg

reeksportere Programvaren til et annet land i strid med USAs eksportlover eksportlovene til et hvilket som helst annet land som er aktuelt.

### Spesifikasjoner

| Spesifikasjon                  | Modell                        | Mål                              |
|--------------------------------|-------------------------------|----------------------------------|
| Temperaturområde               | echo 101 og 151               | Fra -15 til 55 °C (5 til 131 °F) |
|                                | echo 201-, 301- og 500-serien | Fra -15 til 55 °C (5 til 131 °F) |
| Sikkerhetsavstand for kompass  | echo 101 og 151               | 250 mm (10 tommer)               |
|                                | echo 201 og 301               | 250 mm (10 tommer)               |
|                                | echo 500-serien               | 400 mm (15,75 tommer)            |
| Spenningsområde for strømkilde | echo 101                      | Fra 10 til 20 V                  |
|                                | echo 201-, 301- og 500-serien | Fra 10 til 28 V                  |
| Merkestrøm                     | Alle modeller                 | 1 A                              |
| Sikring                        | Alle modeller                 | AGC/3AG – 3,0 A                  |
| Ferskvannsdybde*               | echo 151                      | 488 m (1600 fot) ved 77 kHz      |
|                                | echo 201, 201dv, 301 og 301dv | 533 m (1750 fot) ved 77 kHz      |
|                                | echo 500- og 500dv-serien     | 701 m (2300 fot) ved 77 kHz      |

\*Dybdekapasiteten er avhengig av vannets saltinnhold, bunntypen og andre vannforhold.

### Rengjøre enhetens utside

#### MERKNAD

Unngå kjemiske rengjøringsmidler og løsemidler som kan skade plastdeler.

- 1 Rengjør enhetens utside (ikke skjermen) med en klut fuktet med mildt såpevann.
- 2 Tørk av enheten.

### Rengjøre skjermen

#### MERKNAD

Rengjøringsmidler som inneholder ammoniakk, vil skade belegget mot gjenskin.

Enheden er belagt med et spesielt belegg mot gjenskin som er svært følsomt overfor hudfett, voks og rengjøringsmidler med slipeeffekt.

- 1 Ha et brillerengjøringsmiddel som er spesifisert som trygt for belegg mot gjenskin, på kluten.
- 2 Tørk forsiktig av skjermen med en myk, ren og løfri klut.

### Lisensavtale for programvare

VED Å BRUKE ENHETEN GODTAR DU AT DU ER BUNDET AV FØLGENDE VILKÅR I PROGRAMVARELISENSAVTALEN. LES DENNE AVTALEN NØYE.

Garmin Ltd. og datterselskapene ("Garmin") gir deg en begrenset lisens til å bruke programvaren som følger med denne enheten ("Programvaren"), i en binær kjørbær form ved normal bruk av produktet. Eiendomsrett og åndsverksrettigheter i og til Programvaren forblir hos Garmin og/eller tredjepartsleverandørene.

Du er innforstått med at Programvaren eies av Garmin og/eller tredjepartsleverandørene og er beskyttet i henhold til USAs opphavsrettslover og internasjonale avtaler om opphavsrett. Du er videre innforstått med at strukturen, organiseringen og kodingen i Programvaren, som det ikke leveres kildekode for, er verdifulle forretningshemmeligheter tilhørende Garmin og/eller tredjepartsleverandørene, og at Programvaren i kildekodeform forblir en verdifull forretningshemmelighet som tilhører Garmin og/eller tredjepartsleverandørene. Du samtykker i at du ikke skal dekompile, demontere, endre, foreta en omvendt utvikling av eller redusere Programvaren eller deler av den til lesbar form, eller lage avledede produkter basert på Programvaren. Du samtykker i at du ikke skal eksportere eller

# Indeks

## A

alarmer, ekkolodd **4**  
av/på-tast **1**

## B

bakgrunnslys **1**

## D

data **1**  
DownVü **3**

## E

ekkolodd **2, 3**  
a-skop **4**  
alarmer **4**  
bunnlås **3**  
DownVü **3**  
dybdelinje **4**  
dybdeskala **2, 3**  
flasher **2**  
forsterkning **4**  
frekvenser **1–4**  
kilometerteller **3**  
logg **2**  
objekter **2, 4**  
scroll-hastighet **3**  
støy **4**  
tall **2, 3, 5**  
utseende **2, 4**  
visninger **2**  
zoom **2, 3**  
enhet  
registrering **1**  
rengjøre **6**

## F

fabrikkinstillinger **5**  
forskyvning, kjø **5**

## H

hjelp **1**  
hurtigjustering **1**

## I

innstillinger **1, 3**  
systeminformasjon **5**

## K

kjøkalibrering **5**  
kontrast **1**

## M

måleenheter **5**

## P

pipper **1**  
produktregistrering **1**  
programvarelisensavtale **6**

## R

registrere enheten **1**

## S

sette på pause **3**  
side. *Du finner mer informasjon under*  
ekkolodd  
sider. *Du finner mer informasjon under*  
ekkolodd  
skjerminnstillinger **1**  
spesifikasjoner **6**  
språk **5**  
svinger **1–3**  
systeminformasjon **5**

## T

taster **1**  
av/på **1**  
tidsavbrudd **1**

## V

vann  
hastighet **5**  
temperaturforskyvning **5**

## Z

zoom, ekkolodd **3**



913-397-8200  
1-800-800-1020



0808 238 0000  
+44 (0) 870 8501242



1-866-429-9296



+43 (0) 820 220230



+ 32 2 672 52 54



+385 1 5508 272  
+385 1 5508 271



+420 221 985466  
+420 221 985465



+ 45 4810 5050



+ 358 9 6937 9758



+ 331 55 69 33 99



+ 39 02 36 699699



(+52) 001-855-792-7671



0800 0233937



+47 815 69 555



00800 4412 454  
+44 2380 662 915



(+35) 1214 447 460



+386 4 27 92 500



0861 GARMIN (427 646)  
+27 (0)11 251 9999



+34 93 275 44 97



+49 (0)180 6 427646  
20 ct./Anruf. a. d.  
deutschen Festnetz,  
Mobilfunk max. 60 ct./Anruf



+ 46 7744 52020

**Garmin International, Inc.**

1200 East 151st Street,  
Olathe, Kansas 66062, USA

**Garmin (Europe) Ltd.**

Liberty House, Hounslow Business Park  
Southampton, Hampshire, SO40 9LR Storbritannia

**Garmin Corporation**

No. 68, Zhangshu 2nd Road, Xizhi Dist.  
New Taipei City, 221, Taiwan (Republikken Kina)

