

Guía de inicio rápido de quatix™

Guía de inicio rápido de quatix

⚠ AVISO

Consulta la guía *Información importante sobre el producto y tu seguridad* que se incluye en la caja del producto y en la que encontrarás avisos e información importante sobre el producto.

Inicio

Realiza las siguientes tareas para configurar el dispositivo y familiarizarte con sus funciones básicas.

- 1 Carga el dispositivo (página 2).
- 2 Conoce los perfiles y los datos del sensor (página 2).
- 3 Detecta satélites y registra el rastreo (página 3).
- 4 Marca un waypoint y navega hacia él (página 3).
- 5 Infórmate sobre aplicaciones (página 3).
- 6 Transmite los datos de tu red NMEA 2000® (página 4).
- 7 Registra el dispositivo (página 5).
- 8 Consigue un manual del usuario (página 5).

Botones



①		Pulsa este botón para activar o desactivar la retroiluminación. Mantén pulsado este botón para encender y apagar el dispositivo.
②		Pulsa este botón para desplazarte por las páginas de datos, opciones y configuración.
③		Pulsa este botón para desplazarte por las páginas de datos, opciones y configuración.
④		Pulsa este botón para volver a la pantalla anterior. Mantén pulsado este botón para ver la página de estado.
⑤	Tecla azul	Pulsa este botón para abrir el menú de la pantalla actual. Pulsa este botón para elegir una opción y confirmar que has leído un mensaje. Mantén pulsado este botón para marcar un waypoint.

Carga del dispositivo

NOTIFICACIÓN

Para evitar la corrosión, seca totalmente los contactos y la zona que los rodea antes de cargar el dispositivo o conectarlo a un ordenador.

El dispositivo recibe alimentación de una batería de ión-litio integrada que puedes recargar usando una toma de pared estándar o un puerto USB del ordenador.

- 1 Enchufa el extremo USB del cable al adaptador de CA o al puerto USB de un ordenador.
- 2 Enchufa el adaptador de CA a una toma de pared estándar.
- 3 Alinea la parte izquierda del soporte cargador ① con la ranura de la parte izquierda del dispositivo.



- 4 Alinea la parte de bisagra del cargador ② con los contactos de la parte posterior del dispositivo.

Cuando conectas el dispositivo a una fuente de alimentación, este se enciende.

- 5 Carga por completo el dispositivo.

Perfiles

Los perfiles son un conjunto de parámetros de configuración que te permiten optimizar tu dispositivo en función de la actividad realizada. Por ejemplo, la configuración y las vistas varían si utilizas el dispositivo para navegar o si utilizas una lancha motora.

Cuando estás utilizando un perfil y cambias la configuración, como los campos de datos o las unidades de medida, los cambios se guardan automáticamente como parte del perfil.

Cambio de perfiles

Cuando cambies de actividad, podrás cambiar rápidamente la configuración del perfil del dispositivo para que coincida con la actividad.

- 1 Selecciona la tecla azul.
- 2 Selecciona **Perfiles**.
- 3 Selecciona un perfil.

El perfil que has seleccionado es ahora el perfil activo. Los cambios que realices se guardarán en el perfil activo.

Visualización de las páginas de datos

Las páginas de datos personalizables te permiten acceder de forma rápida y en tiempo real a los datos de los sensores de brújula, barómetro y temperatura. Al iniciar el rastreo o la navegación, aparecen páginas de datos adicionales.

Las páginas de datos también pueden mostrar datos provenientes de tu red NMEA 2000 a través de un Garmin® GNT™.

En la hora de la página del día, selecciona o para desplazarte por las páginas de datos.

NOTA: los datos de los sensores no se registran en el dispositivo.

Páginas de datos

De forma predeterminada, las páginas con el tiempo, brújula, barómetro y temperatura aparecen en todas las páginas de datos. La estructura y presentación de otras páginas de datos varía en función de las siguientes condiciones.

- El perfil activo
- Si estás realizando un rastreo, navegando o simplemente viendo los datos del sensor
- Si estás transmitiendo datos de NMEA 2000 a través de un GNT de Garmin

Los campos de datos presentes en cada página se pueden personalizar. Determinados campos de datos solo están disponibles para la transmisión de datos de NMEA 2000.

Rastreo y navegación

Adquisición de señales de satélite y grabación de un track

Para poder utilizar las funciones de navegación GPS, como grabación de un track, deberás adquirir señales de satélite.

Es posible que el dispositivo deba disponer de una vista clara del cielo para adquirir las señales del satélite. La hora y la fecha se establecen automáticamente según la posición GPS.

- 1 Selecciona la tecla azul.
- 2 Selecciona **Iniciar GPS**.
- 3 Espera mientras el dispositivo localiza satélites.
- 4 Desplázate para grabar un track.
Se muestra tu tiempo y distancia.
- 5 Selecciona ▾ para ver el bucle de páginas de datos.
- 6 Mantén pulsado ↶.
- 7 Selecciona una opción:
 - Selecciona **Pausar track** para detener el rastreo.
 - Selecciona **Guardar track** para guardar el track.
 - Selecciona **Suprimir track** para borrar el track sin guardar.
 - Selecciona **Detener GPS** para desactivar el GPS sin borrar el track.

Navegación a un waypoint

- 1 Selecciona la tecla azul.
- 2 Selecciona **Iniciar GPS**.
- 3 Espera mientras el dispositivo localiza satélites.
- 4 Selecciona la tecla azul.
- 5 Selecciona **Waypoints**, y selecciona un waypoint de la lista.
- 6 Selecciona **Ir**.



El dispositivo muestra el tiempo hasta el destino ①, distancia hasta el destino ② y la hora estimada de llegada ③.

- 7 Selecciona ▾ para ver la página de brújula.



Las dos marcas del puntero ④ sirven como puntero de rumbo a un waypoint. La marca azul de la parte superior ⑤ señala la dirección que sigues.

- 8 Alinea las marcas del puntero con la marca azul de la parte superior.
- 9 Continúa viajando en esa dirección hasta que llegues a tu destino.

Detención de la navegación

- 1 Selecciona la tecla azul.
- 2 Selecciona **Detener navegación**.

Marcación de un waypoint

Para poder marcar como waypoint tu ubicación actual, primero debes captar señales de satélite.

- 1 Mantén pulsada la tecla azul.
- 2 Selecciona una opción:
 - Para guardar el waypoint sin los cambios, selecciona **Guardar**.
 - Para realizar cambios en el waypoint, selecciona **Editar**, haz los cambios en el waypoint y selecciona **Guardar**.

Aplicaciones

Visualización de la información de mareas

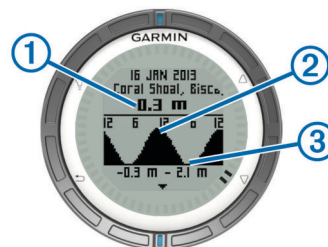
Puedes ver información acerca de la estación de mareas, incluidas la altura de la marea y cuándo se producirán las siguientes mareas alta y baja.

- 1 Selecciona la tecla azul.
- 2 Selecciona **Mareas > Buscar próximo a**.
- 3 Selecciona una opción:
 - Para buscar cerca de un waypoint que hayas guardado previamente, selecciona **Waypoints** y, a continuación, selecciona o busca un waypoint.
 - Para buscar cerca de una ciudad específica, selecciona **Ciudades** y, a continuación, selecciona o busca una ciudad.

Se mostrará una lista de las estaciones de mareas que haya cerca de la ubicación seleccionada.

- 4 Selecciona una estación.

Aparecerá una carta con las mareas correspondientes a las próximas 24 horas de la fecha actual, en la que se mostrará la altura de la marea actual ① así como cuándo se producirán las próximas mareas alta ② y baja ③.



- 5 Selecciona una opción:
 - Para ver información más detallada sobre los cuatro próximos puntos más altos y bajos de las mareas, selecciona ▾.
 - Para explorar la carta de mareas, selecciona la tecla azul y, a continuación, **Explorar carta**.
 - Para consultar la información de mareas de otra fecha, selecciona la tecla azul, **Cambiar fecha** y escoge la fecha.

Ayuda de virada

Para poder iniciar una carrera, primero debes establecer el ángulo de virada óptimo de tu embarcación. Durante la carrera, el dispositivo indica si la embarcación se aproa o se apopa en función del ángulo de virada proporcionado.

- 1 Selecciona la tecla azul.
- 2 Selecciona **Ayuda de virada > Calibración completa**.

Carrera de vela

Para poder utilizar el temporizador de carreras para iniciar una competición, primero debes seleccionar el perfil de vela

correspondiente y ajustar el temporizador. También puedes establecer una línea de salida virtual. Consulta el manual del usuario para obtener más información.

- 1 Selecciona la tecla azul.
- 2 Selecciona **Regata > Carrera**.
- 3 Selecciona Δ y ∇ para sincronizar el temporizador con la cuenta atrás real de la carrera y, a continuación, selecciona la tecla azul para iniciar el temporizador.

SUGERENCIA: si es necesario, tras iniciar el temporizador puedes seleccionar Δ y ∇ para añadir o reducir tiempo en el temporizador.

Configuración del temporizador

- 1 Selecciona la tecla azul.
- 2 Selecciona **Regata > Configuración > Temporizador**.
- 3 Utiliza la tecla azul, Δ y ∇ para ajustar el tiempo.

Piloto automático

Para poder utilizar quatrix para controlar un piloto automático, primero deberás instalar y configurar un sistema de piloto automático Garmin GHP™ compatible y vincular tu quatrix con el dispositivo GHC™. Para obtener más información, consulta el manual del usuario de quatrix así como el manual del usuario de tu piloto automático.

- 1 Selecciona la tecla azul.
- 2 Selecciona **Piloto automático**.
- 3 Selecciona una opción:
 - Para poner en marcha el control de rumbo del piloto automático, mantén un trayecto fijo, selecciona **Activar** y suelta el timón.



- Para girar la embarcación, habilita la función de control de rumbo del piloto automático y selecciona o mantén pulsados Δ y ∇ para girar a la izquierda y a la derecha.
- Selecciona **Presintonías** y una de las acciones de los botones. El mapa muestra la gráfica de la acción que hayas realizado con el botón.
- Selecciona **Desactivar** para controlar el timón.

Sensores ANT+™

El dispositivo puede utilizarse con sensores ANT+ inalámbricos. Para obtener más información sobre la compatibilidad del producto y la adquisición de sensores opcionales, visita <http://buy.garmin.com>.

Transmisión de datos de NMEA 2000

Mientras realizas un rastreo o navegas, tu dispositivo puede transmitir los datos procedentes de una red NMEA 2000 equipada con un GNT de Garmin.

- 1 Selecciona la tecla azul.
- 2 Selecciona **Configuración > Sensor ANT > GNT > Activado**.

Las páginas de datos muestran información acerca de los sensores conectados a la red NMEA 2000. Puedes personalizar los campos de datos que deseas que aparezcan en cada página de datos.

- 3 Selecciona \rightarrow dos veces.

- 4 Selecciona **Transmisión N2K** para comenzar a transmitir los datos de NMEA 2000.

Para detener la transmisión de datos de NMEA 2000, selecciona la tecla azul y, a continuación **Detener N2K**.

Uso de la función automática de hombre al agua

Si tu dispositivo está conectado a un GNT de Garmin, puedes configurarlo para que active automáticamente la función preconfigurada de hombre al agua en el caso de que se aleje demasiado del GNT.

- 1 Selecciona la tecla azul.
- 2 Selecciona **MOB automático > Activado**.

Uso compartido de datos

Envío de datos a HomePort™

Para poder enviar datos a HomePort, primero debes adquirir HomePort e instalarlo en tu ordenador (www.garmin.com/homeport).

Con él puedes ver tracks y waypoints desde tu ordenador.

- 1 Conecta el dispositivo al ordenador mediante un cable USB. El dispositivo aparecerá como una unidad extraíble en Mi PC en equipos Windows® y como un volumen montado en equipos Mac®.
- 2 Inicia HomePort.
- 3 Sigue las instrucciones que se muestran en pantalla.

Envío de datos a BlueChart® Mobile

Para poder compartir los datos con la aplicación BlueChart Mobile, primero debes instalarla en tu dispositivo móvil (www.garmin.com/bluechartmobile).

Con ella puedes ver tracks y waypoints desde tu dispositivo móvil.

- 1 En tu quatrix, selecciona la tecla azul.
- 2 Selecciona **Compartir datos > BlueChart Mobile**.
- 3 Inicia BlueChart Mobile en tu dispositivo móvil.
- 4 Sigue las instrucciones que se muestran en pantalla.

Consulta la ayuda de BlueChart Mobile para obtener más información.

Solución de problemas

Restablecimiento del dispositivo

Si el dispositivo deja de responder, deberás restablecerlo.

- 1 Mantén pulsado ⏏ durante al menos 25 segundos.
- 2 Mantén pulsado ⏏ durante un segundo para encender el dispositivo.

Cuidados del dispositivo

NOTIFICACIÓN

No utilices un objeto afilado para limpiar el dispositivo.

No utilices disolventes, productos químicos ni insecticidas que puedan dañar los componentes plásticos y acabados.

Aclara bien a fondo el dispositivo con agua dulce tras exponerlo a cloro, agua salada, protector solar, cosméticos, alcohol u otros productos químicos agresivos. Exposiciones prolongadas a estas sustancias pueden dañar la caja.

Evita pulsar los botones bajo el agua.

Evita el uso inadecuado y los golpes, ya que se podría reducir la vida útil del producto.

Especificaciones

Tipo de batería	Batería de ión-litio de 500 mAh
Autonomía de la batería	Hasta 6 semanas

Resistencia al agua	Resistente al agua hasta 164 ft (50 m) NOTA: el reloj está diseñado para natación en superficie.
Rango de temperaturas de funcionamiento	De -4°F a 122°F (de -20°C a 50°C)
Radiofrecuencia/protocolo	Protocolo de comunicación inalámbrica ANT+ de 2,4 GHz Dispositivo Bluetooth® Smart

Información de la batería

La autonomía real de la batería depende de cuánto uses el GPS, los sensores del dispositivo, los sensores inalámbricos opcionales y la retroiluminación.

Autonomía de la batería	Modo
16 horas	Modo normal GPS
25 horas	Transmisión de datos NMEA 2000, GPS desactivado
Hasta 2 semanas	Modo de sensor Siempre activado
Hasta 6 semanas	Modo reloj

Registro del dispositivo

Completa hoy mismo el registro en línea y ayúdanos a ofrecerte un mejor servicio.

- Visita <http://my.garmin.com>.
- Guarda la factura original o una fotocopia en un lugar seguro.

Obtención del manual del usuario

Puedes descargar la versión más reciente del manual del usuario de Internet.

- 1 Visita www.garmin.com/support.
- 2 Selecciona **Manuales**.
- 3 Sigue las instrucciones que aparecen en pantalla para seleccionar el producto.

Más información

Puedes encontrar más información acerca de este producto en el sitio Web de Garmin.

- Visita www.garmin.com/marine.
- Visita www.garmin.com/learningcenter.
- Visita <http://buy.garmin.com> o ponte en contacto con tu distribuidor de Garmin para obtener información acerca de accesorios opcionales y piezas de repuesto.

www.garmin.com/support



913-397-8200
1-800-800-1020



0808 238 0000
+44 870 850 1242



1-866-429-9296



+43 (0) 820 220 230



+32 2 672 52 54



+45 4810 5050



+358 9 6937 9758



+ 331 55 69 33 99



+49 (0)180 6 427646



+ 39 02 36 699699



0800 - 023 3937
035 - 539 3727



+ 47 815 69 555



00800 4412 454
+44 2380 662 915



+ 35 1214 447 460



+ 34 93 275 44 97



+ 46 7744 52020

Garmin International, Inc.

1200 East 151st Street
Olathe, Kansas 66062, EE. UU.

Garmin (Europe) Ltd.

Liberty House, Hounsdown Business Park
Southampton, Hampshire, SO40 9LR Reino Unido

Garmin Corporation

No. 68, Zhangshu 2nd Road, Xizhi Dist.
New Taipei City, 221, Taiwán (R.O.C.)

Garmin® y el logotipo de Garmin son marcas comerciales de Garmin Ltd. o sus subsidiarias, registradas en Estados Unidos y otros países. ANT+™, HomePort™, BlueChart® Mobile, quatix™, GHC™, GHP™ y GNT™ son marcas comerciales de Garmin Ltd. o sus subsidiarias. Estas marcas comerciales no se podrán utilizar sin autorización expresa de Garmin.

La marca y el logotipo de Bluetooth® son propiedad de Bluetooth SIG, Inc., y se utilizan bajo licencia por Garmin. Mac® es una marca comercial registrada de Apple Computer, Inc. Windows® es una marca comercial registrada de Microsoft Corporation en Estados Unidos y en otros países. Otras marcas y nombres comerciales pertenecen a sus respectivos propietarios.

El número de registro COFETEL puede ser revisado en el manual a través de la siguiente página de internet.

