

# quatix™ Snabbstartshandbok

## quatix Snabbstartshandbok

### ⚠ VARNING

I guiden *Viktig säkerhets- och produktinformation*, som medföljer i produktförpackningen, finns viktig information och produktvarningar.

### Komma igång

Utför dessa uppgifter för att konfigurera enheten och lära känna de grundläggande funktionerna.

- 1 Ladda enheten (sidan 2).
- 2 Läs mer om profiler och sensordata (sidan 2).
- 3 Söka efter satelliter och spela in dina spår (sidan 2).
- 4 Markera och navigera till en waypoint (sidan 3).
- 5 Läs mer om program (sidan 3).
- 6 Strömma data från NMEA 2000® nätverket (sidan 4).
- 7 Registrera enheten (sidan 4).
- 8 Hämta användarhandboken (sidan 4).

### Knappar



①		Välj för att sätta på/stänga av belysningen. Håll nedtryckt om du vill slå på eller stänga av enheten.
②		Välj för att bläddra genom datasidorna, alternativ och inställningar.
③		Välj för att bläddra genom datasidorna, alternativ och inställningar.
④		Välj för att återgå till föregående skärm. Håll knappen nedtryckt för att visa statussidan.
⑤	Blå knapp	Välj om du vill öppna menyn för den aktuella skärmen. Välj om du vill välja ett alternativ och bekräfta ett meddelande. Håll knappen nedtryckt för att markera en waypoint.

### Ladda enheten

#### MEDELANDE

Förhindra korrosion genom att torka av kontakterna och det omgivande området noggrant innan du laddar eller ansluter till en dator.

Enheten drivs av ett inbyggt litiumjonbatteri som du kan ladda i ett vanligt vägguttag eller i en USB-port på datorn.

- 1 Anslut USB-ändan av kabeln till nätadaptern eller en USB-port på datorn.
- 2 Anslut nätadaptern till ett vanligt vägguttag.
- 3 Rikta den vänstra sidan av laddningsdockan ① mot spåret på enhetens vänstra sida.



- 4 Rikta den gångjärnsförsedda sidan av laddaren ② mot kontakterna på enhetens baksida.  
När du ansluter enheten till en strömkälla slås den på.
- 5 Ladda enheten helt.

### Profiler

Profiler är en samling inställningar som optimerar din enhet för olika tillämpningsområden. Ett exempel: inställningarna och vyerna skiljer sig när du använder enheten för segling jämfört med när du åker motorbåt.

När du använder en profil och ändrar inställningar för datafält eller måttenheter sparas de automatiskt som en del av den aktuella profilen.

### Byta profiler

När du byter aktiviteter kan du snabbt ändra inställningen för enheten till att passa aktiviteten genom att ändra profilen.

- 1 Välj den blå knappen.
- 2 Välj **Profiler**.
- 3 Välj en profil.

Den valda profilen är nu den aktiva profilen. Alla ändringar du gör sparas i den aktiva profilen.

### Visa datasidorna

Med anpassningsbara datasidor får du snabb åtkomst till data i realtid för kompass-, barometer- och temperatursensorerna. När du börjar spåra eller navigera visas fler datasidor.

Med datasidor kan också data strömmas från nätverket NMEA 2000 via en Garmin® GNT™.

Från klockslagssidan väljer du eller för att bläddra genom datasidorna.

**OBS!** Sensordata spelas inte in på enheten.

### Datasidor

Som standard visas sidorna för tid, kompass, barometer, och temperatur i alla datasidesflöden. Organisation och utseende för andra datasidor varierar beroende på dessa villkor.

- Den aktiva profilen
- Om du spårar, navigerar eller endast visar sensordata
- Om du strömmar NMEA 2000 data genom en Garmin GNT

Datafälten på varje sida kan anpassas. Vissa fält är endast tillgängliga när data för NMEA 2000 strömmas.

### Spåra och navigera

#### Hämta satellitsignaler och spela in ett spår

Innan du kan använda GPS-navigeringsfunktionerna, såsom inspelning av ett spår, måste du få satellitmottagning.

Det kan vara så att enheten behöver fri sikt mot himlen för att hämta satellitsignaler. Tid och datum ställs in automatiskt utifrån GPS-positionen.

- 1 Välj den blå knappen.

- 2 Välj **Starta GPS**.
- 3 Vänta medan enheten hämtar satelliter.
- 4 Gör en rutt för att spela in ett spår.  
Ditt avstånd och din tid visas.
- 5 Välj ▽ för att visa rutten på datasidorna.
- 6 Håll ned ↵.
- 7 Välj ett alternativ:
  - Välj **Pausa spår** om du vill pausa spårningen.
  - Välj **Spara spår** om du vill spara ditt spår.
  - Välj **Rensa spår** för att ta bort spåret utan att spara.
  - Välj **Stoppa GPS** om du vill stänga av GPS-enheten utan att ta bort ditt spår.

### Navigera till en waypoint

- 1 Välj den blå knappen.
- 2 Välj **Starta GPS**.
- 3 Vänta medan enheten hämtar satelliter.
- 4 Välj den blå knappen.
- 5 Välj **Waypoints** och välj en waypoint i listan.
- 6 Välj **Kör**.



Enheten visar tid till destinationen ①, avstånd till destinationen ②, och beräknad ankomsttid ③.

- 7 Välj ▽ för att se kompassidan.



De två pekmarkeringarna ④ fungerar som bäringspekare. Den övre blå markeringen ⑤ visar i vilken riktning du är på väg.

- 8 Rikta pekmarkeringarna mot den övre blå markeringen.
- 9 Fortsätt rutten i den riktningen tills du når destinationen.

### Avbryta navigering

- 1 Välj den blå knappen.
- 2 Välj **Avbryt navigering**.

### Markera en waypoint

Innan du kan markera din aktuella plats som en waypoint måste du hämta satellitsignaler.

- 1 Håll ned den blå knappen.
- 2 Välj ett alternativ:
  - För att spara en waypoint utan ändringar trycker du på **Spara**.
  - För att göra ändringar för din waypoint, välj **Ändra**, gör ändringar för waypoint och välj **Spara**.

## Tillämpningar

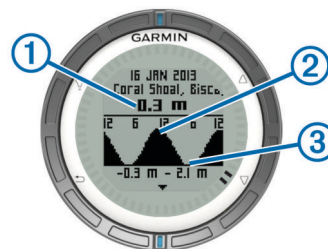
### Visa tidvatteninformation

Du kan visa information om en tidvattenstation, inklusive tidvattenhöjd och när nästa flod och ebb inträffar.

- 1 Välj den blå knappen.
- 2 Välj **Tidvatteninformation > Sök nära**.
- 3 Välj ett alternativ:
  - Om du vill söka i närheten av en tidigare sparad waypoint väljer du **Waypoints**, och väljer eller söker efter en waypoint.
  - Om du vill söka i närheten av en specifik stad väljer du **Städer**, och väljer eller söker efter en stad.

En lista över tidvattenstationer nära den valda platsen visas.
- 4 Välj en station.

Ett 24-timmars tidvattensdiagram visas dagens datum och visar aktuell tidvattenhöjd ① och när nästa flod ② och ebb ③ inträffar.



- 5 Välj ett alternativ:
  - För mer detaljerad information om de kommande fyra tidsvattenstopparna och -dalarna, välj ▽.
  - Om du vill panorera i tidvattensdiagrammet, välj den blå knappen och välj **Panorera sjökort**.
  - Om du vill visa tidvatteninformation för ett annat datum, välj den blå knappen, välj **Ändra datum** och välj datum.

### Kryssningsguidning

Innan du startar ett lopp kan du ställa in optimal kursvinkel för båten. Under loppet, anger enheten om båten går i mot- eller medvind baserat på kursvinkeln du anger.

- 1 Välj den blå knappen.
- 2 Välj **Kryssningsguidning > Fullständig kalibrering**.

### Seglingstävling

Innan du kan använda tävlingstimern för att starta en tävling måste du välja seglingsprofil och tävlingstimer. Du kan även ställa in en virtuell startlinje. Mer information finns i användarhandboken.

- 1 Välj den blå knappen.
- 2 Välj **Seglingstävling > Tävling**.
- 3 Välj △ och ▽ för att synkronisera tävlingstimern med den officiella tävlingstimern och välj den blå knappen för att starta timern.

**TIPS:** Om det behövs kan du efter att du har startat timern väljer △ och ▽ för att addera eller subtrahera tid från tävlingstimern.

### Inställning av tävlingstidur

- 1 Välj den blå knappen.
- 2 Välj **Seglingstävling > Inställning > Tävlingstidur**.
- 3 Använd den blåknappen, △ och ▽ för att ställa in tiden.

### Autopilot-

Innan du kan använda quatic för att styra autopiloten måste du installera och konfigurera ett kompatibelt Garmin GHP™ autopilotssystem och para ihop quatic med enheten GHC™. För

mer information, se instruktionsboken quatix och handboken för autopiloten.

- 1 Välj den blå knappen.
- 2 Välj **Autopilot**.
- 3 Välj ett alternativ:
  - För att aktivera autopilotens kurshållning, hålla en stadig kurs och välj **Aktivera** och släpp rodret.



- För att styra båten, aktivera autopilotens kurshållning och välj eller håll  $\Delta$  och  $\nabla$  för att styra åt vänster och höger.
- Välj **Förinställningar** och välj en knappåtgärd. Kartan visar en profil från den åtgärd som utförts av knappen.
- Välj **Koppla ur** för att ta över rodret.

### ANT+™ sensorer

Enheten kan användas tillsammans med trådlösa ANT+ sensorer. Mer information om kompatibilitet och om att köpa sensorer (tillval) finns på <http://buy.garmin.com>.

### Strömma NMEA 2000 data

Vid spårning eller navigering kan din enhet strömma data från ett NMEA 2000-nätverk utrustat med en Garmin GNT .

- 1 Välj den blå knappen.
- 2 Välj **Inställning > ANT-sensor > GNT > På**.  
På datasidorna visas information från sensorer som är anslutna till NMEA 2000 nätverket. Du kan anpassa de datafält som visas på varje datasida.
- 3 Välj  $\rightarrow$  två gånger.
- 4 Välj **Strömma N2K** för att starta strömning av NMEA 2000 data.

För att stoppa strömning av NMEA 2000 data, välj den blå knappen och välj **Stoppa N2K**.

### Använda automatisk man överbord

Om din enhet är ansluten till en Garmin GNT , kan du ange att enheten automatiskt utlöser den förinställda funktionen för man överbord om enheten kommer för långt bort från GNT.

- 1 Välj den blå knappen.
- 2 Välj **Automatisk MÖB > På**.

### Dela data

#### Skicka data till HomePort™

Innan du kan skicka data till HomePort måste du köpa HomePort och installera på din dator ([www.garmin.com/homeport](http://www.garmin.com/homeport)).

Du kan se spår och waypoints på din dator.

- 1 Anslut enheten till datorn med hjälp av USB-kabeln.  
Din enhet visas som en flyttbar enhet under Den här datorn på datorer med Windows® och som en volym på skrivbordet på datorer med Mac®.
- 2 Start HomePort.
- 3 Följ instruktionerna på skärmen.

#### Skicka data till BlueChart® Mobile

Innan du kan dela data med BlueChart Mobile-programmet måste du installera det på din mobila enhet ([www.garmin.com/bluechartmobile](http://www.garmin.com/bluechartmobile)).

Du kan se spår och waypoints på din mobila enhet.

- 1 På din quatix väljer du den blå knappen.
- 2 Välj **Dela data > BlueChart-mobil**.
- 3 Starta BlueChart Mobile på din mobila enhet.
- 4 Följ instruktionerna på skärmen.

Mer information finns i BlueChart användarhandboken för Mobile.

### Felsökning

#### Återställa enheten

Om enheten slutar att svara kan du behöva återställa den.

- 1 Håll ned  $\text{⏏}$  i minst 25 sekunder.
- 2 Håll ned  $\text{⏏}$  en sekund för att sätta på enheten.

#### Skötsel av enheten

#### MEDDELANDE

Använd inte ett vasst föremål när du rengör enheten.

Använd inte kemiska rengöringsmedel, lösningsmedel och insektsmedel som kan skada plastkomponenter och ytor.

Skölj produkten noggrant med kranvatten efter att den utsätts för klor- eller salthaltigt vatten, solkräm, kosmetika, alkohol eller andra starka kemikalier. Om produkten utsätts för sådana substanser under en längre tid kan höljet skadas.

Undvik att trycka på knapparna under vattnet.

Undvik kraftiga stötar eller ovarsam hantering eftersom detta kan förkorta produktens livslängd.

### Specifikationer

Batterityp	500 mAh litiumjonbatteri
Batteriets livslängd	Upp till 6 veckor
Vattentålighet	Vattentålighet: 50 m (164 fot) <b>OBS!</b> Klockan är avsedd för ytsimning.
Drifttemperaturområde	Från från -20 °C till 50 °C (-4°F till 122 °F)
Radiofrekvens/protokoll	2,4 GHz ANT+ trådlös kommunikation Bluetooth® Smart enhet

### Batteriinformation

Den faktiska batterilivslängden beror på hur mycket du använder GPS, enhetsensorer, valfria trådlösa sensorer och belysningen.

Batteriets livslängd	Läge
16 timmar	Normalt GPS-läge
25 timmar	NMEA 2000 strömning, GPS av
Upp till 2 veckor	Sensörläget <b>Alltid på</b>
Upp till 6 veckor	Klockläge

### Registrera enheten

Hjälp oss att hjälpa dig på ett bättre sätt genom att fylla i vår onlineregistrering redan i dag.

- Gå till <http://my.garmin.com>.
- Spara inköpskvittot, i original eller kopia, på ett säkert ställe.

### Hämta användarhandboken

Du kan hämta den senaste användarhandboken från webbplatsen.

- 1 Gå till [www.garmin.com/support](http://www.garmin.com/support).
- 2 Välj **Manualer**.
- 3 Följ instruktionerna på skärmen för att välja din produkt.

### Mer information

Du hittar mer information om produkten på Garmin webbplatsen.

- Gå till [www.garmin.com/marine](http://www.garmin.com/marine) .
- Gå till [www.garmin.com/learningcenter](http://www.garmin.com/learningcenter).

- Gå till <http://buy.garmin.com>, eller kontakta din Garminåterförsäljare för information om tillbehör och utbytesdelar.

# www.garmin.com/support



913-397-8200  
1-800-800-1020



0808 238 0000  
+44 870 850 1242



1-866-429-9296



+43 (0) 820 220 230



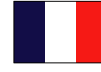
+32 2 672 52 54



+45 4810 5050



+358 9 6937 9758



+ 331 55 69 33 99



+49 (0)180 6 427646



+ 39 02 36 699699



0800 - 023 3937  
035 - 539 3727



+ 47 815 69 555



00800 4412 454  
+44 2380 662 915



+ 35 1214 447 460



+ 34 93 275 44 97



+ 46 7744 52020

## Garmin International, Inc.

1200 East 151st Street,  
Olathe, Kansas 66062, USA

## Garmin (Europe) Ltd.

Liberty House, Hounsdown Business Park  
Southampton, Hampshire, SO40 9LR Storbritannien

## Garmin Corporation

No. 68, Zhangshu 2nd Road, Xizhi Dist.  
New Taipei City, 221, Taiwan (R.O.C.)

Garmin® och Garmins logotyp är varumärken som tillhör Garmin Ltd. eller dess dotterbolag och är registrerade i USA och i andra länder. ANT+™, HomePort™, BlueChart®Mobile, quatix™, GHC™, GHP™ och GNT™ är varumärken som tillhör Garmin Ltd. eller dess dotterbolag. De här varumärkena får inte användas utan skriftligt tillstånd från Garmin.

Bluetooth® märket och logotyperna ägs av Bluetooth SIG, Inc. och all användning av sådana märken från Garmin är licensierad. Mac® är ett registrerat varumärke som tillhör Apple Computer Inc. Windows® är ett registrerat varumärke som tillhör Microsoft Corporation i USA och andra länder. Övriga varumärken och varunamn tillhör respektive ägare.

