

# TESTS

## GARMIN ECHOMAP 72SV CHIRP

*Garmin est revenu à la charge avec une version CHIRP de son modèle milieu de gamme, que nous avons eu à disposition plusieurs semaines pour l'essayer et nous faire un avis objectif sur ce produit. Découvrez notre avis sur ce sondeur.*

Le sondeur Garmin echoMAP 72sv CHIRP est le sondeur le moins cher de la marque bénéficiant des technologies SideVü, CHIRP, QuickDraw Contours et Panoptix. Avec ces 4 technologies haut de gamme accessibles sur un modèle de moyen de gamme, vous avez-là un sondeur qui a tout pour plaire. Ajoutez à cela que le modèle 7 pouces est compatible avec un kit portable, parfait pour les pêcheurs ayant de petites embarcations sans console, et vous avez le modèle parfait pour un bon nombre de pêcheurs. Les autres peuvent préférer le modèle 92SV CHIRP, 200€ plus cher mais bénéficiant d'un écran encore plus grand.

A l'installation, rien de très compliqué dans la boîte : un câble pour la sonde, un autre pour l'alimentation électrique, 2 supports de fixation de la sonde, un traditionnel et un très pratique à mettre sur le moteur électrique. En quelques minutes le tout est branché et après avoir ajouté 2 cosses sur la partie électrique, le tout est déjà prêt à sonder ! Envisagez une batterie annexe car utiliser la même batterie que le moteur électrique n'est pas une bonne idée, vous allez avoir des interférences qui vont gêner le rendu. Le sondeur est livré avec un étrier, qui peut-être fixe si vous avez une embarcation bien équipée, et vous n'avez ainsi qu'à venir clipper l'écran sur l'étrier pour n'avoir aucun branchement à faire. Pratique, rapide et un moyen d'éviter les soucis de branchements au fil des années qui peuvent s'abîmer à force d'être manipulés.

Une fois sur l'eau, vous allez être bluffé par le rendu des vues SideVü et DownVü utilisant la technologie CHIRP. L'avantage, c'est que les réglages de bases sont bons et ne nécessitent pas de nombreux ajustements : en jouant

seulement sur la sensibilité, la luminosité et le contraste, vous êtes déjà bluffé par les résultats, cela avait été le cas pour un test précédent de la série haut de gamme. Il y a d'ailleurs un capteur de luminosité sur la façade de l'appareil qui va ajuster automatiquement celle de l'appareil pour une vision agréable, un vrai plus en été lorsque l'on alterne entre les zones d'ombre et de soleil.

La technologie CHIRP permet d'utiliser une plage de fréquences plutôt qu'une fréquence fixe, cela permet in-fine une meilleure définition du rendu à l'écran. Sur ce modèle, la sonde traditionnelle balaie à 50/77/200kHz, tandis que le DownVü et le SideVü eux utilisent les plages 260/455/800 kHz. Le rendu est impressionnant et plutôt que de rester dans la théorie, la pratique se met vite en œuvre. Arrivé sur un poste pour pêcher la carpe, j'ai sondé la zone pour découvrir ce nouveau poste, je suis passé à quelques mètres d'un arbre couché dans la remontée d'une fosse et je l'ai vu sur l'écran SideVü. J'ai pointé la zone sur l'écran avec le curseur, mis un waypoint et je suis parti me positionner au-dessus en naviguant avec la carte. Il m'aura fallu à peine 5 minutes pour trouver ce spot ! Même chose en Saône où j'ai clairement vu une structure de type échelle dans 3,5m d'eau à proximité d'une île, là encore en passant à côté et en marquant le waypoint depuis la vue SideVü.

Là où j'attendais personnellement le sondeur, c'était dans la création de la cartographie des fonds en temps réel puisque je suis passionné par la bathymétrie depuis quelques années et que j'ai utilisé pratiquement toutes les technologies. J'ai d'abord été bluffé par la simplicité



**Garmin frappe un grand coup sur le marché moyen de gamme de l'échosondeur avec ce modèle EchoMAP 72sv CHIRP en intégrant des technologies accessibles seulement sur les modèles haut de gamme jusque-là. Pour le carnassier comme pour la carpe, ce modèle a vraiment tout pour plaire !**

## SPÉCIFICATIONS TECHNIQUES //

Ecran	7 pouces - WVGA
Résolution	480 x 800 pixels
Poids	770g
Panoptix	Compatible
Consommation	10,5W
Format Carte	Micro SD
NMEA 2000	Oui
Prix	1299€ (avec sonde)
Fabricant	Garmin

de la mise en place, il suffit d'aller dans le menu, de lancer l'enregistrement et tout va s'enregistrer dans la carte micro SD que vous aurez insérée. J'ai là encore fait une belle découverte à proximité d'un poste que je pêche depuis longtemps pourtant avec une superbe fosse, bref, on se rend compte facilement de la topographie, même en phase de prospection. En revanche, cette solution n'est pas encore très précise et les réglages utilisés ont tendance à lisser un peu le relief, surtout dans les petites zones. Par exemple, un haut-fond de 3m<sup>2</sup> à 1,8m au milieu d'une zone de 2,5m ne va pas ressortir franchement, idem avec le point le plus profond d'une fosse qui apparaîtra à 9m au sondeur et seulement 8,2m sur la carte. La navigation sur la carte a un léger temps de latence lorsque l'on est en train de créer la carte mais le rond vert indiquant la zone sondée est un vrai plus pour être précis dans ses relevés sans perdre de temps à trop rapprocher ses passages. Il est possible d'attribuer des couleurs pour 10 profondeurs pour une meilleure lisibilité de la carte générée.

Les écrans sont nombreux, le menu est intuitif et la navigation se fait assez vite même si elle n'est pas tactile sur les modèles de milieu de gamme.

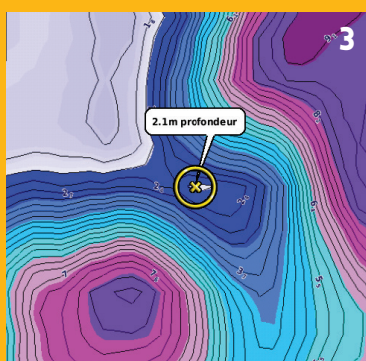
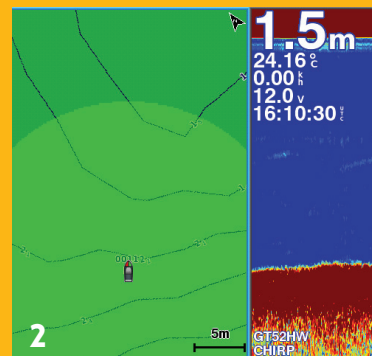
### // GEOFFRAY JUILLARD TESTEUR

Localisation : 71

Sponsor : Non sponsorisé

Métier : Fonction publique

## EN DÉTAILS



- 1** DownVü, SideVü, sondeur traditionnel avec la technologie CHIRP, le rendu à l'écran est franchement incroyable de clarté et n'a rien à envier à des modèles plus haut de gamme. Garmin semble avoir comblé son retard sur les géants Humminbird et Lowrance dans ce domaine et maintenant ce sont les modèles moyens de gamme qui profitent de la technologie.
- 2** QuickDraw Contours est disponible sur la gamme EchoMAP, vous pouvez ainsi réaliser vos cartes bathymétriques en live directement sur l'eau. Attention, sur des zones de quelques mètres carrés, le logiciel a tendance à lisser un peu les données. Vous pouvez télécharger le fond de carte gratuit pour un meilleur rendu et partager vos données via Garmin Connect.
- 3** Il est possible de définir des couleurs pour 10 plages de profondeurs. Cela permet d'avoir une meilleure compréhension de la carte mais cela permet aussi de cibler une profondeur où se trouvent les poissons pour ainsi pêcher toujours dans la bonne zone, très utile lorsque l'on recherche les sandres en verticale notamment.
- 4** Cette gamme EchoMAP est compatible avec les sondes Panoptix, une technologie révolutionnaire qui vous permet de voir en temps réel l'animation de vos leurres et le déplacement des poissons, au top pour la pêche du carnassier. Par contre la sonde coûte encore plus chère que le sondeur...